



# Úřad práce ČR

Krajská pobočka Úřadu práce ČR v Jihlavě

**Měsíční statistická zpráva**

**říjen 2022**

Zprávu předkládá:

**Ing. Nela Maděrová**

vedoucí oddělení zaměstnanosti krajské pobočky ÚP ČR

<https://www.uradprace.cz/web/cz/statistiky-vyk>

**Jihlava 2022**



## Informace o nezaměstnanosti v Kraji Vysočina k 31. 10. 2022

**V říjnu klesl celkový počet uchazečů o zaměstnání na 9 450 osob, počet hlášených volných pracovních míst klesl na 9 132 a podíl nezaměstnaných osob se snížil na 2,7 %.**

K 31. 10. 2022 evidoval Úřad práce ČR (ÚP ČR), Krajská pobočka v Jihlavě celkem 9 450 uchazečů o zaměstnání. Jejich počet byl o 246 nižší než na konci předchozího měsíce, ve srovnání se stejným obdobím minulého roku je vyšší o 141 osob. Z tohoto počtu bylo 8 460 dosažitelných uchazečů o zaměstnání ve věku 15 – 64 let. Bylo to o 301 osob méně než na konci předchozího měsíce. Ve srovnání se stejným obdobím minulého roku byl jejich počet nižší o 10 osob. V průběhu měsíce bylo nově zaevidováno 1 438 osob. Ve srovnání s minulým měsícem to bylo méně o 744 osob a v porovnání se stejným obdobím předchozího roku více o 266 osob.

Z evidence během měsíce odešlo celkem 1 684 uchazečů (ukončená evidence, vyřazení uchazeči). Bylo to o 383 osob méně než v předchozím měsíci a o 12 osob více než ve stejném měsíci minulého roku. Do zaměstnání z nich ve sledovaném měsíci nastoupilo 1 190, tj. o 331 méně než v předchozím měsíci a o 42 méně než ve stejném měsíci minulého roku, 312 uchazečů o zaměstnání bylo umístěno prostřednictvím úřadu práce, tj. o 52 méně než v předchozím měsíci a o 2 více než ve stejném období minulého roku, 494 uchazečů bylo vyřazeno bez umístění.

Pokles nezaměstnanosti registrovalo v říjnu všech pět okresů našeho kraje, nezaměstnanost se tedy snížila o 0,1 % v okresech Havlíčkův Brod, Jihlava, Pelhřimov, Třebíč i Žďár nad Sázavou.

Ke konci měsíce bylo evidováno na ÚP ČR, Krajské pobočce v Jihlavě 5 318 žen. Jejich podíl na celkovém počtu uchazečů činil 56,3 %. V evidenci bylo také 1 576 osob se zdravotním postižením, což představovalo 16,7 % z celkového počtu nezaměstnaných.

Ke konci tohoto měsíce bylo evidováno 712 absolventů škol všech stupňů vzdělání a mladistvých, jejich počet ve srovnání s předchozím měsícem klesl o 67 osob; ve srovnání s říjnem 2021 je na Krajské pobočce úřadu práce v Jihlavě evidováno o 14 absolventů škol více. Na celkové nezaměstnanosti se podíleli 7,5 %.

Podporu v nezaměstnanosti pobíralo 3 432 uchazečů o zaměstnání, tj. 36,3 % všech uchazečů vedených v evidenci.

Podíl nezaměstnaných osob, tj. počet dosažitelných uchazečů o zaměstnání ve věku 15 - 64 let k obyvatelstvu stejného věku, se k 31. 10. 2022 snížil na hodnotu 2,7 %.

Podíl nezaměstnaných stejný, nebo vyšší než republikový průměr, nevykázal žádný okres, nejvyšší byl v okrese Třebíč (3,1 %) a Žďár nad Sázavou (2,9 %). Nejnižší podíl nezaměstnaných byl zaznamenán v okrese Pelhřimov (1,7 %).



Podíl nezaměstnaných žen klesl na 3,1 %, podíl nezaměstnaných mužů se snížil na 2,2 %.

Kraj evidoval k 31. 10. 2022 celkem 9 132 volných pracovních míst. Jejich počet byl o 285 nižší než v předchozím měsíci a o 2 087 nižší než ve stejném měsíci minulého roku. Na jedno volné pracovní místo připadal v průměru 1,0 uchazeč, v okresech nejvíce ve Žďáru nad Sázavou (2,8) a naopak nejméně v okrese Pelhřimov (0,4). Z celkového počtu nahlášených volných míst bylo 495 vhodných pro osoby se zdravotním postižením (OZP), na jedno volné pracovní místo připadalo 3,2 OZP. Volných pracovních míst pro absolventy a mladistvé bylo registrováno 3 133, na jedno volné místo připadaly 0,2 uchazeče této kategorie. Z celkového počtu 9 132 volných pracovních míst bylo 3 366 míst bez příznaku „pro cizince“. Na dalších 5 766 pozic pak mohli zaměstnavatelé přijímat také pracovníky ze zahraničí.

V rámci aktivní politiky zaměstnanosti (APZ) bylo od počátku roku 2022 prostřednictvím příspěvků APZ podpořeno 1 177 osob, z toho 563 osob bylo zařazeno do rekvalifikačních kurzů.

S blížícím se koncem roku byly prodlužovány stávající dohody, a to jak v oblasti národní aktivní politiky zaměstnanosti, tak i na projektových místech. Dohody financované z čistě národních finančních prostředků na APZ lze sjednat maximálně do 28.2.2023.

V měsíci říjnu byly uzavřeny nové dohody na veřejně prospěšné práce na pracovní pozice „uklízeči veřejných prostranství“, nově byla také uzavřena společensky účelná místa zřízená za účelem SVČ jako „poskytování služeb pro zemědělství, zahradnictví, rybníkářství, lesnictví a myslivost“. Během měsíce došlo k několika uznáním zaměstnavatele za zaměstnavatele na chráněném trhu práce.

V projektu FLEXI se podařilo uzavřít několik příspěvků na zapracování. Konkrétně se to týkalo pozic „recepční“, „technickoadministrativní pracovník“ nebo „asistentka-telefonistka“. Díky projektu OUTPLACEMENT se podařilo vytvořit pracovní místo „truhlář“, „mechanici a opraváři ostatních strojů a zařízení“ a „specialisté v oblasti účetnictví“. Nové dohody byly rovněž uzavřeny v projektu pro dlouhodobě nezaměstnané uchazeče z projektu PDU na pracovní pozice „skladníci, obsluha manipulačních vozíků“, „svářeči, řezači plamenem a páječi“ nebo byla dodatkem prodloužena dohoda pracovního místa „pomocní pracovníci při přípravě jídla“. Dodatky ke stávajícím dohodám byly uzavírány ve všech projektech.

Informace o vývoji nezaměstnanosti v ČR v elektronické formě jsou zveřejněny na internetové adrese <https://www.mpsv.cz/web/cz/statistiky>.



## 1. Základní charakteristika vývoje nezaměstnanosti a volných pracovních míst v Kraji Vysočina

Tabulka č. 1 - Vývoj nezaměstnanosti

ukazatel (celkový počet)		stav k		
		31. 10. 2021	30. 9. 2022	31. 10. 2022
evidovaní uchazeči o zaměstnání		9 309	9 696	9 450
- z toho	ženy	5 125	5 495	5 318
	absolventi a mladiství	698	779	712
	uchazeči se zdravotním postižením	1 705	1 605	1 576
uchazeči s nárokem na PwN		3 399	3 531	3 432
podíl nezaměstnaných osob v %		2,6 %	2,8 %	2,7 %
volná pracovní místa		11 219	9 417	9 132
počet uchazečů na 1 volné pracovní místo		0,8	1,0	1,0

Tabulka č. 2 - Tok nezaměstnanosti

ukazatel	počet uchazečů ve sledovaném měsíci		
	říjen 2021	září 2022	říjen 2022
nově evidovaní uchazeči o zaměstnání	1 172	1 182	1 438
uchazeči s ukončenou evidencí a vyřazení	1 672	2 067	1 684
- z toho umístění celkem	1 232	1 521	1 190
- z toho umístění úřadem práce	310	364	312

Tabulka č. 3 – Nezaměstnanost v okresech k 31. 10. 2022

okres	počet nezaměstnaných		volná pracovní místa	počet uchazečů na 1 VPM	podíl nezaměstnaných osob [%]
	celkem	z toho ženy			
Havlíčkův Brod	1 718	1 012	1 521	1,1	2,7
Jihlava	2 036	1 122	2 977	0,7	2,6
Pelhřimov	828	500	2 350	0,4	1,7
Třebíč	2 447	1 371	1 413	1,7	3,1
Žďár nad Sázavou	2 421	1 313	871	2,8	2,9
<b>Kraj Vysočina</b>	<b>9 450</b>	<b>5 318</b>	<b>9 132</b>	<b>1,0</b>	<b>2,7</b>
Česká republika	255 792	142 589	297 360	0,9	3,5



## 2. Vybrané nástroje aktivní politiky zaměstnanosti v Kraji Vysočina

Tabulka č. 4 – Osoby podpořené v rámci APZ a rekvalifikace uchazečů a zájemců o zaměstnání

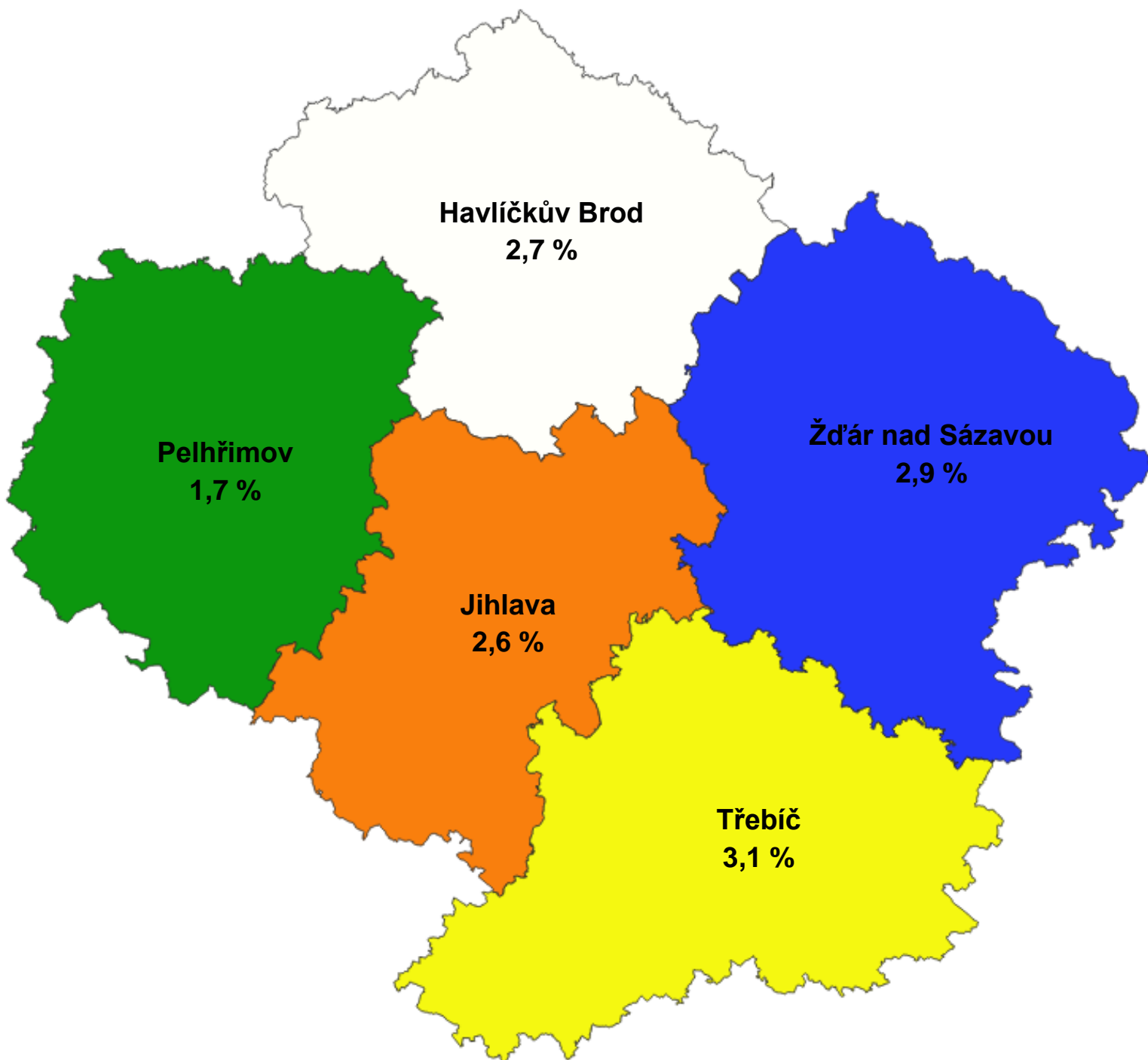
ukazatel (celkový počet)	stav k		celkem od počátku roku do	
	31.10. 2021	31.10. 2022	31.10. 2021	31.10. 2022
<b>osoby podpořené v rámci APZ</b>				
veřejně prospěšné práce (VPP)	250	157	297	207
veřejně prospěšné práce (VPP) - ESF1)	109	58	109	73
společensky účelná prac. místa (SÚPM)	57	23	59	27
společensky účelná prac. místa (SÚPM)-ESF1)	180	140	172	151
SÚPM - samostatně výděleč. činnost (SVČ)	32	29	28	12
SÚPM - samostatně výděleč. činnost (SVČ)-ESF1)	0	0	0	0
zřízení pracovního místa pro OZP (bez SVČ)	1	1	0	0
zřízení pracovního místa pro OZP – SVČ	2	3	1	1
vytvořená pracovní místa (NIP)	0	48	0	66
ostatní nástroje APZ	49	59	75	77
<b>osoby podpořené v rámci APZ celkem</b>				
uchazeči a zájemci zařazení do rekvalifikací	4	1	5	6
uchazeči a zájemci zařazení do rekvalifikací - ESF <sup>1)</sup>	84	83	139	188
uchazeči a zájemci, kteří zahájili zvolenou rekvalifikaci	0	1	0	18
uchazeči a zájemci, kteří zahájili zvolenou rekvalifikaci - ESF <sup>1)</sup>	69	121	353	351
<b>osoby podpořené v rámci APZ celkem</b>	<b>837</b>	<b>724</b>	<b>1 238</b>	<b>1 177</b>

1) financováno převážně z Evropského sociálního fondu

Podrobnější statistické údaje o nástrojích APZ naleznete na stránkách Integrovaného portálu MPSV, v měsíčních statistikách nezaměstnanosti

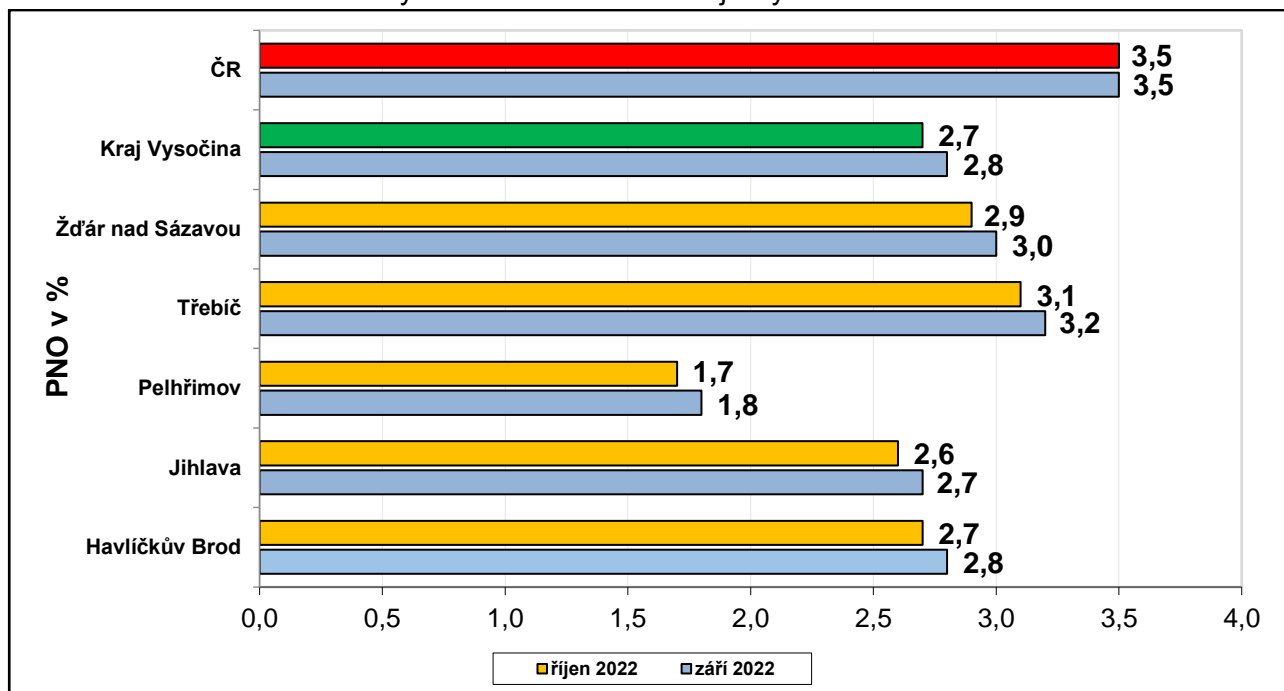
<https://www.mpsv.cz/web/cz/mesicni>

3. **MAPA** – „Podíl nezaměstnaných v okresech Kraje Vysočina (mapa kraje).“

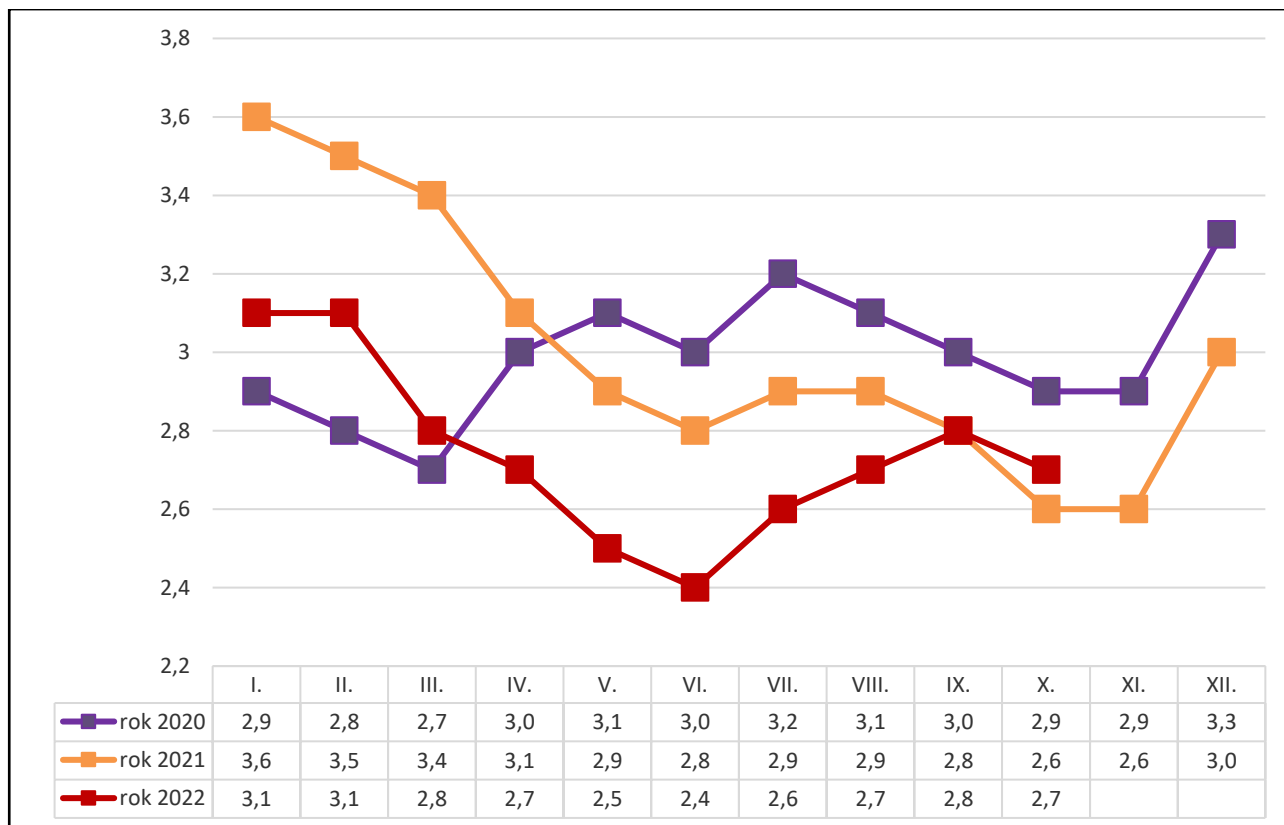


#### 4. GRAFY

Graf č. 1 - Podíl nezaměstnaných osob v okresech Kraje Vysočina a v ČR k 31. 10. 2022

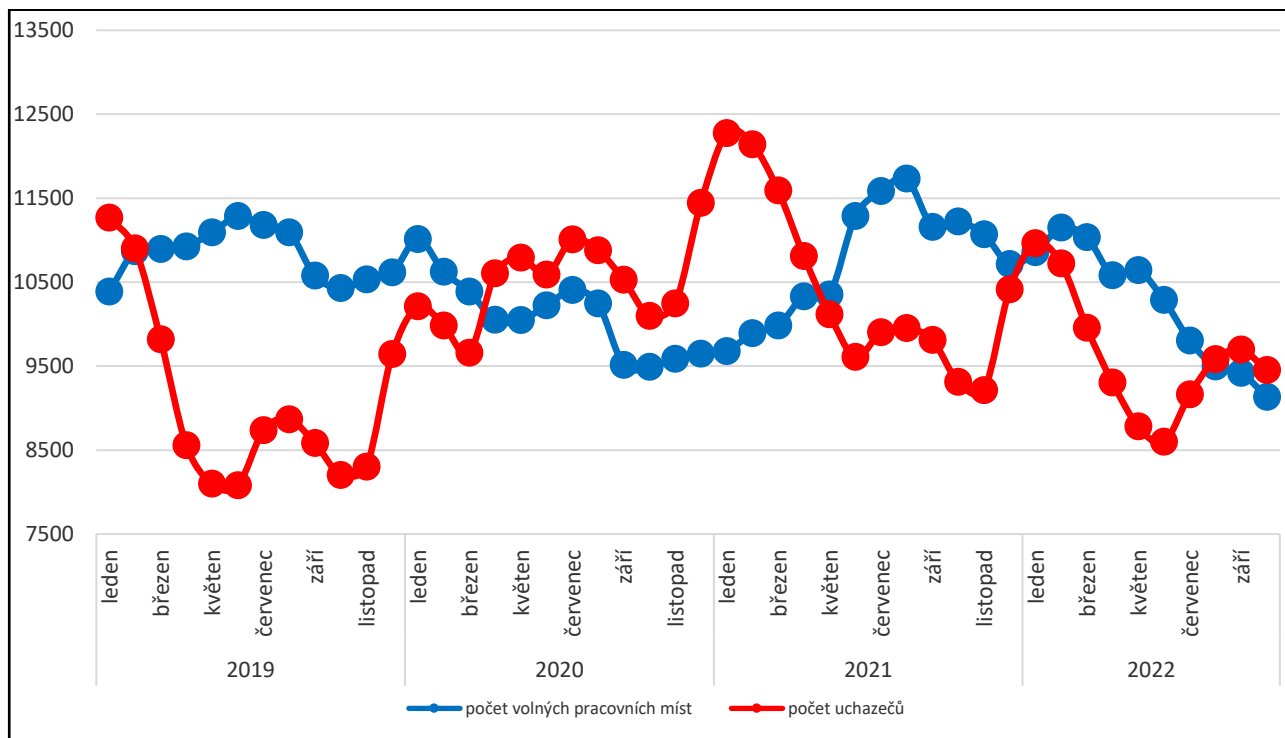


Graf č. 2 - Vývoj podílu nezaměstnaných v Kraji Vysočina v letech 2020 – 2022 v %

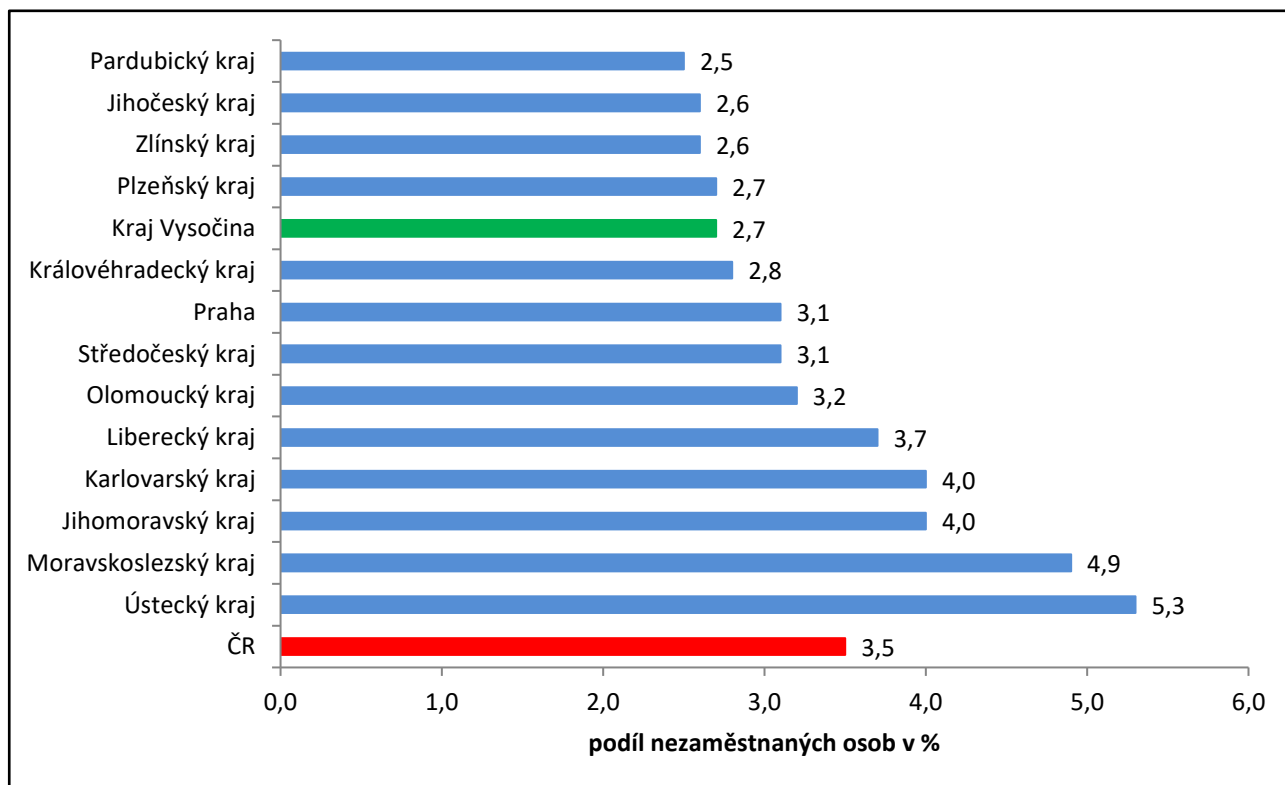




Graf č. 3 - Vývoj počtu uchazečů a volných míst v Kraji Vysočina v letech 2019 – 2022



Graf č. 4 - Podíl nezaměstnaných osob v jednotlivých krajích ČR k 31. 10. 2022 v %





**5. Tabulka setříděných okresů k 31. 10. 2022 (z celorepublikové statistiky)**

	PNO v %		meziměs. přírůst./ úbytek nezam. v %		počet uchazečů na 1 VPM
1 Karviná	8,2	Jeseník	4,2	Karviná	9,8
2 Most	6,7	Česká Lípa	3,7	Ústí nad Labem	4,2
3 Chomutov	6,1	Jindřichův Hradec	3,7	Bruntál	4,2
4 Bruntál	5,8	Mladá Boleslav	3,6	Most	4,1
5 Ústí nad Labem	5,8	Český Krumlov	3,1	Jeseník	3,2
6 Louny	5,4	Plzeň-sever	3,1	Děčín	3,2
7 Ostrava-město	5,2	Hradec Králové	3,0	Opava	2,9
8 Děčín	5,1	Karlovy Vary	2,4	Sokolov	2,9
9 Brno-město	5,0	Šumperk	1,9	<b>Žďár nad Sázavou</b>	<b>2,8</b>
10 Hodonín	4,8	Teplice	1,8	Hodonín	2,7
11 Znojmo	4,8	Náchod	1,8	Česká Lípa	2,5
12 Sokolov	4,7	Prachatice	1,5	Znojmo	2,3
13 Teplice	4,6	Strakonice	1,4	Ostrava-město	2,3
14 Kladno	4,6	Semily	1,4	Blansko	2,3
15 Mělník	4,5	Cheb	1,3	Louny	2,3
16 Karlovy Vary	4,4	Znojmo	1,3	Jablonec nad Nisou	2,2
17 Přešov	4,2	Mělník	1,1	Přešov	2,2
18 Jeseník	4,1	Děčín	1,1	Karlovy Vary	2,0
19 Nymburk	4,1	Břeclav	1,0	Frýdek-Místek	2,0
20 Kolín	4,1	Uherské Hradiště	1,0	Litoměřice	1,9
21 Příbram	4,1	Beroun	0,9	Strakonice	1,8
22 Semily	3,9	Liberec	0,8	<b>Třebíč</b>	<b>1,7</b>
23 Jablonec nad Nisou	3,9	Ústí nad Labem	0,7	Teplice	1,7
24 Liberec	3,8	Vyškov	0,6	Šumperk	1,6
25 Náchod	3,7	Olomouc	0,6	Kroměříž	1,6
26 Český Krumlov	3,6	Most	0,5	Břeclav	1,5
27 Beroun	3,5	Bruntál	0,5	Kladno	1,4
28 Litoměřice	3,4	Praha-východ	0,4	Trutnov	1,4
29 Česká Lípa	3,3	území Hlavního města Prahy	0,4	Náchod	1,3
30 Šumperk	3,2	Benešov	0,4	Olomouc	1,2
31 Rokycany	3,2	Pardubice	0,1	Uherské Hradiště	1,2
32 Kutná Hora	3,2	Jablonec nad Nisou	0,0	Semily	1,2
33 Frýdek-Místek	3,2	Brno-město	0,0	Prostějov	1,2
34 Tachov	3,2	Kutná Hora	0,0	Chomutov	1,2
35 Blansko	3,2	Opava	-0,1	<b>Havlíčkův Brod</b>	<b>1,1</b>
36 Trutnov	3,2	Louny	-0,1	Nový Jičín	1,1
37 <b>Třebíč</b>	<b>3,1</b>	Příbram	-0,3	Příbram	1,1
38 Břeclav	3,1	Prostějov	-0,4	Vsetín	1,1
39 Vsetín	3,1	České Budějovice	-0,4	Liberec	1,0
40 území Hlavního města Prahy	3,1	Nymburk	-0,5	Jindřichův Hradec	1,0
41 Olomouc	3,0	Sokolov	-0,5	Brno-město	1,0
42 Tábor	3,0	Klatovy	-0,5	Vyškov	0,9
43 Opava	2,9	Kroměříž	-0,5	Rokycany	0,9
44 Brno-venkov	2,9	Frýdek-Místek	-0,5	Rakovník	0,9
45 Nový Jičín	2,9	Ústí nad Orlicí	-0,5	Plzeň-sever	0,9
46 <b>Žďár nad Sázavou</b>	<b>2,9</b>	Blansko	-0,6	Nymburk	0,8
47 Plzeň-sever	2,9	Písek	-0,7	Kutná Hora	0,8
48 Cheb	2,8	Kladno	-0,8	Jičín	0,8
49 Hradec Králové	2,8	Karviná	-0,9	Písek	0,8
50 Rakovník	2,8	Přešov	-1,1	Brno-venkov	0,8
51 Kroměříž	2,8	Hodonín	-1,1	Svitavy	0,8
52 Domažlice	2,8	Nový Jičín	-1,1	Kolín	0,7
53 Uherské Hradiště	2,8	Chomutov	-1,2	Hradec Králové	0,7
54 Plzeň-město	2,7	Ostrava-město	-1,3	<b>Jihlava</b>	<b>0,7</b>
55 <b>Havlíčkův Brod</b>	<b>2,7</b>	Chrudim	-1,3	České Budějovice	0,7
56 Pardubice	2,7	Rychnov nad Kněžnou	-1,5	Chrudim	0,6
57 <b>Jihlava</b>	<b>2,6</b>	Vsetín	-1,7	Mělník	0,6
58 Svitavy	2,6	Litoměřice	-1,8	Cheb	0,6
59 Strakonice	2,6	Plzeň-město	-1,8	Tábor	0,6
60 Mladá Boleslav	2,5	<b>Třebíč</b>	<b>-2,0</b>	Zlín	0,6
61 Vyškov	2,5	Brno-venkov	-2,1	Prachatice	0,5
62 Chrudim	2,4	Praha-západ	-2,1	Rychnov nad Kněžnou	0,5
63 Písek	2,4	<b>Jihlava</b>	<b>-2,1</b>	Klatovy	0,5
64 Prachatice	2,4	Svitavy	-2,4	Domažlice	0,5
65 Klatovy	2,3	<b>Havlíčkův Brod</b>	<b>-2,4</b>	Ústí nad Orlicí	0,5
66 České Budějovice	2,3	Tábor	-2,5	Benešov	0,5
67 Prostějov	2,3	Kolín	-2,7	Beroun	0,5
68 Ústí nad Orlicí	2,3	Trutnov	-2,7	Pardubice	0,4
69 Jičín	2,1	Zlín	-2,8	Plzeň-město	0,4
70 Jindřichův Hradec	2,1	Tachov	-3,0	Plzeň-jih	0,4
71 Zlín	2,0	<b>Pelhřimov</b>	<b>-3,0</b>	území Hlavního města Prahy	0,4
72 Plzeň-jih	1,9	Plzeň-jih	-3,1	<b>Pelhřimov</b>	<b>0,4</b>
73 Benešov	1,9	<b>Žďár nad Sázavou</b>	<b>-3,3</b>	Praha-západ	0,3
74 Rychnov nad Kněžnou	1,8	Rakovník	-3,4	Tachov	0,3
75 Praha-západ	1,8	Domažlice	-3,7	Český Krumlov	0,3
76 <b>Pelhřimov</b>	<b>1,7</b>	Rokycany	-3,9	Mladá Boleslav	0,2
77 Praha-východ	1,5	Jičín	-5,2	Praha-východ	0,2
Celkem ČR	3,5	Celkem ČR	-0,2	Celkem ČR	0,9