



# Úřad práce ČR

Krajská pobočka Úřadu práce ČR v Jihlavě

**Měsíční statistická zpráva**

**listopad 2022**

Zprávu předkládá:

**Ing. Nela Maděrová**

vedoucí oddělení zaměstnanosti krajské pobočky ÚP ČR

<https://www.uradprace.cz/web/cz/statistiky-vyk>

**Jihlava 2022**



## Informace o nezaměstnanosti v Kraji Vysočina k 30. 11. 2022

**V listopadu vzrostl celkový počet uchazečů o zaměstnání na 9 524 osob, počet hlášených volných pracovních míst klesl na 9 124 a podíl nezaměstnaných osob stagnoval na 2,7 %.**

K 30. 11. 2022 evidoval Úřad práce ČR (ÚP ČR), Krajská pobočka v Jihlavě celkem 9 524 uchazečů o zaměstnání. Jejich počet byl o 74 vyšší než na konci předchozího měsíce, ve srovnání se stejným obdobím minulého roku je vyšší o 312 osob. Z tohoto počtu bylo 8 531 dosažitelných uchazečů o zaměstnání ve věku 15 – 64 let. Bylo to o 71 osob více než na konci předchozího měsíce. Ve srovnání se stejným obdobím minulého roku byl jejich počet vyšší o 159 osob. V průběhu měsíce bylo nově zaevidováno 1 635 osob. Ve srovnání s minulým měsícem to bylo více o 197 osob a v porovnání se stejným obdobím předchozího roku více o 220 osob.

Z evidence během měsíce odešlo celkem 1 561 uchazečů (ukončená evidence, vyřazení uchazeči). Bylo to o 123 osob méně než v předchozím měsíci a o 49 osob více než ve stejném měsíci minulého roku. Do zaměstnání z nich ve sledovaném měsíci nastoupilo 1 057, tj. o 133 méně než v předchozím měsíci a o 8 méně než ve stejném měsíci minulého roku, 278 uchazečů o zaměstnání bylo umístěno prostřednictvím úřadu práce, tj. o 34 méně než v předchozím měsíci a o 21 méně než ve stejném období minulého roku, 504 uchazečů bylo vyřazeno bez umístění.

Nárůst nezaměstnanosti registrovaly v listopadu dva okresy našeho kraje, a to Jihlava a Třebíč. V obou okresech se nezaměstnanost zvýšila shodně o 0,1 %. V ostatních okresech, tedy Havlíčkův Brod, Pelhřimov a Žďár nad Sázavou se výše nezaměstnanosti nezměnila.

Ke konci měsíce bylo evidováno na ÚP ČR, Krajské pobočce v Jihlavě 5 316 žen. Jejich podíl na celkovém počtu uchazečů činil 55,8 %. V evidenci bylo také 1 580 osob se zdravotním postižením, což představovalo 16,6 % z celkového počtu nezaměstnaných.

Ke konci tohoto měsíce bylo evidováno 636 absolventů škol všech stupňů vzdělání a mladistvých, jejich počet ve srovnání s předchozím měsícem klesl o 76 osob; ve srovnání s listopadem 2021 je na Krajské pobočce úřadu práce v Jihlavě evidováno o 33 absolventů škol více. Na celkové nezaměstnanosti se podíleli 6,7 %.

Podporu v nezaměstnanosti pobíralo 3 592 uchazečů o zaměstnání, tj. 37,7 % všech uchazečů vedených v evidenci.

Podíl nezaměstnaných osob, tj. počet dosažitelných uchazečů o zaměstnání ve věku 15 - 64 let k obyvatelstvu stejného věku, stagnoval k 30. 11. 2022 na hodnotě 2,7 %.



Podíl nezaměstnaných stejný, nebo vyšší než republikový průměr, nevykázal žádný okres, nejvyšší byl v okrese Třebíč (3,2 %) a Žďár nad Sázavou (2,9 %). Nejnižší podíl nezaměstnaných byl zaznamenán v okrese Pelhřimov (1,7 %).

Podíl nezaměstnaných žen stagnoval na 3,1 %, podíl nezaměstnaných mužů se zvýšil na 2,3 %.

Kraj evidoval k 30. 11. 2022 celkem 9 124 volných pracovních míst. Jejich počet byl o 8 nižší než v předchozím měsíci a o 1 945 nižší než ve stejném měsíci minulého roku. Na jedno volné pracovní místo připadal v průměru 1,0 uchazeč, v okresech nejvíce ve Žďáru nad Sázavou (2,8) a naopak nejméně v okrese Pelhřimov (0,3). Z celkového počtu nahlášených volných míst bylo 576 vhodných pro osoby se zdravotním postižením (OZP), na jedno volné pracovní místo připadalo 2,7 OZP. Volných pracovních míst pro absolventy a mladistvé bylo registrováno 2 994, na jedno volné místo připadaly 0,2 uchazeče této kategorie. Z celkového počtu 9 124 volných pracovních míst bylo 3 374 míst bez příznaku „pro cizince“. Na dalších 5 750 pozic pak mohli zaměstnavatelé přijímat také pracovníky ze zahraničí.

V rámci aktivní politiky zaměstnanosti (APZ) bylo od počátku roku 2022 prostřednictvím příspěvků APZ podpořeno 1 333 osob, z toho 655 osob bylo zařazeno do rekvalifikačních kurzů.

V měsíci listopadu 2022 byly především uzavírány dodatky ke stávajícím dohodám. Stávající dohody je možné prodloužit maximálně do února 2023. Nejvíce dodatků napříč krajem bylo vytvořeno na veřejně prospěšné práce. Dále se podařilo uzavřít společensky účelná místa zřízená za účelem SVČ jako například „činnost účetních poradců, vedení účetnictví, vedení daňové evidence, kosmetické služby“ nebo „kosmetické služby“.

V projektu FLEXI byla uzavřena dohoda na pracovní pozice „administrativní práce“, „pomocníci v kuchyni“ nebo „odborní pracovníci v oblasti oční optiky“. V projektu PDU, který je určen pro dlouhodobě nezaměstnané uchazeče o zaměstnání, nastoupili uchazeči do zaměstnání jako „uklízeči“ a „prodavači ostatního zboží v prodejnách“. Díky projektu OUTPLACEMENT se podařilo vytvořit pracovní místa „úředníci ve skladech“, „obchodní referenti“ a „strojírenští technici projektanti“.

Informace o vývoji nezaměstnanosti v ČR v elektronické formě jsou zveřejněny na internetové adrese <https://www.mpsv.cz/web/cz/statistiky>.



## 1. Základní charakteristika vývoje nezaměstnanosti a volných pracovních míst v Kraji Vysočina

Tabulka č. 1 - Vývoj nezaměstnanosti

ukazatel (celkový počet)		stav k		
		30. 11. 2021	31. 10. 2022	30. 11. 2022
evidovaní uchazeči o zaměstnání		9 212	9 450	9 524
- z toho	ženy	5 025	5 318	5 316
	absolventi a mladiství	603	712	636
	uchazeči se zdravotním postižením	1 714	1 576	1 580
uchazeči s nárokem na Pvn		3 557	3 432	3 592
podíl nezaměstnaných osob v %		2,6 %	2,7 %	2,7 %
volná pracovní místa		11 069	9 132	9 124
počet uchazečů na 1 volné pracovní místo		0,8	1,0	1,0

Tabulka č. 2 - Tok nezaměstnanosti

ukazatel	počet uchazečů ve sledovaném měsíci		
	listopad 2021	říjen 2022	listopad 2022
nově evidovaní uchazeči o zaměstnání	1 415	1 438	1 635
uchazeči s ukončenou evidencí a vyřazení	1 512	1 684	1 561
- z toho umístění celkem	1 065	1 190	1 057
- z toho umístění úřadem práce	299	312	278

Tabulka č. 3 – Nezaměstnanost v okresech k 30. 11. 2022

okres	počet nezaměstnaných		volná pracovní místa	počet uchazečů na 1 VPM	podíl nezaměstnaných osob [%]
	celkem	z toho ženy			
Havlíčkův Brod	1 722	1 011	1 473	1,2	2,7
Jihlava	2 107	1 144	3 016	0,7	2,7
Pelhřimov	795	484	2 327	0,3	1,7
Třebíč	2 484	1 385	1 438	1,7	3,2
Žďár nad Sázavou	2 416	1 292	870	2,8	2,9
Kraj Vysočina	9 524	5 316	9 124	1,0	2,7
Česká republika	257 187	141 904	291 970	0,9	3,5



## 2. Vybrané nástroje aktivní politiky zaměstnanosti v Kraji Vysočina

Tabulka č. 4 – Osoby podpořené v rámci APZ a rekvalifikace uchazečů a zájemců o zaměstnání

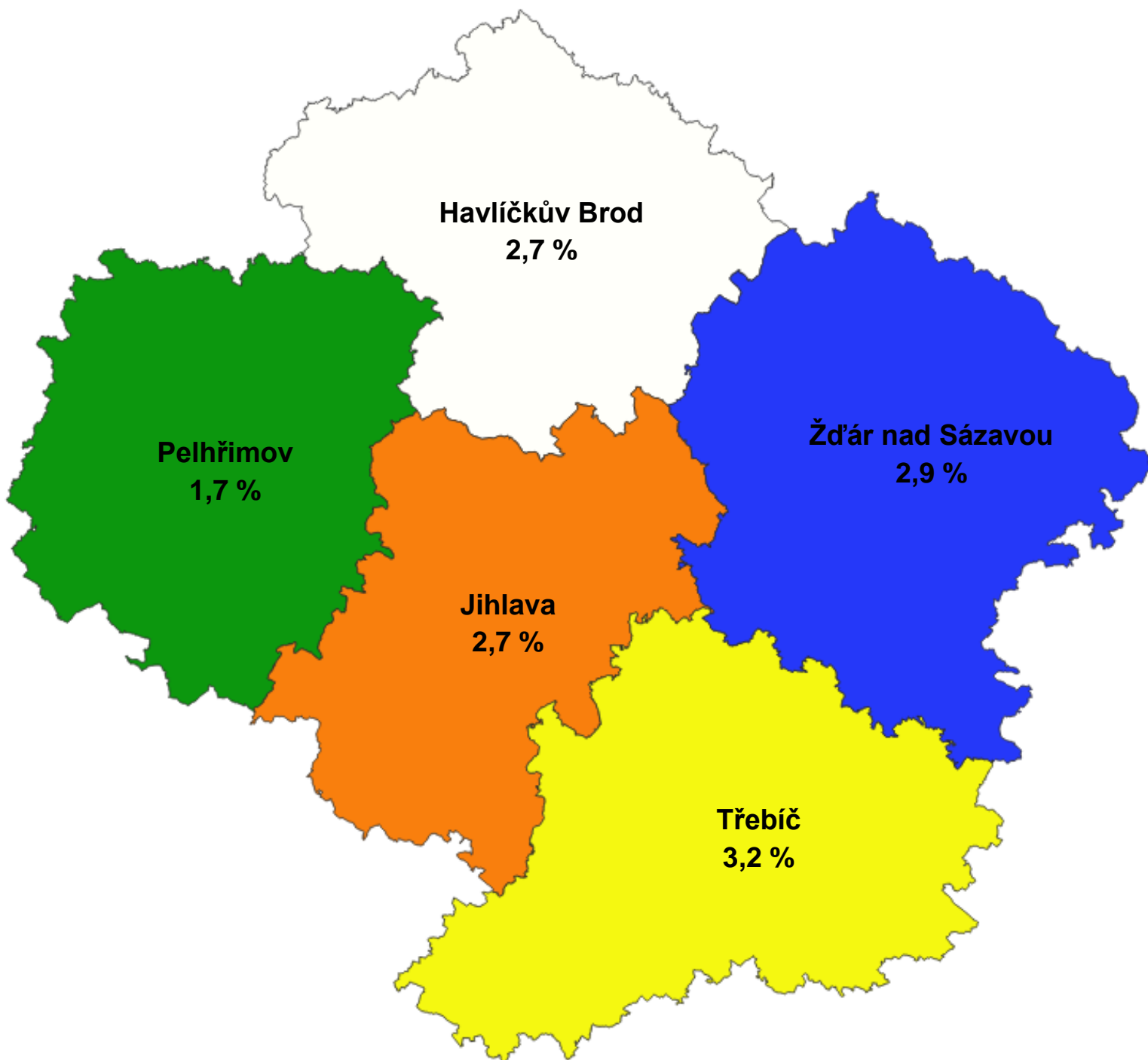
ukazatel (celkový počet)	stav k		celkem od počátku roku do	
	30. 11. 2021	30. 11. 2022	30. 11. 2021	30. 11. 2022
<b>osoby podpořené v rámci APZ</b>				
veřejně prospěšné práce (VPP)	229	144	303	217
veřejně prospěšné práce (VPP) - ESF1)	78	61	116	80
společensky účelná prac. místa (SÚPM)	61	27	63	31
společensky účelná prac. místa (SÚPM)-ESF1)	185	137	194	170
SÚPM - samostatně výděleč. činnost (SVČ)	30	26	30	18
SÚPM - samostatně výděleč. činnost (SVČ)-ESF1)	0	0	0	0
zřízení pracovního místa pro OZP (bez SVČ)	1	1	0	0
zřízení pracovního místa pro OZP – SVČ	2	3	1	1
vytvořená pracovní místa (NIP)	0	52	0	73
ostatní nástroje APZ	56	66	86	88
<b>uchazeči a zájemci zařazení do rekvalifikací</b>				
uchazeči a zájemci zařazení do rekvalifikací - ESF <sup>1)</sup>	64	49	187	214
uchazeči a zájemci, kteří zahájili zvolenou rekvalifikaci	0	1	0	18
uchazeči a zájemci, kteří zahájili zvolenou rekvalifikaci - ESF <sup>1)</sup>	71	93	403	416
<b>osoby podpořené v rámci APZ celkem</b>	<b>777</b>	<b>661</b>	<b>1 388</b>	<b>1 333</b>

1) financováno převážně z Evropského sociálního fondu

Podrobnější statistické údaje o nástrojích APZ naleznete na stránkách Integrovaného portálu MPSV, v měsíčních statistikách nezaměstnanosti

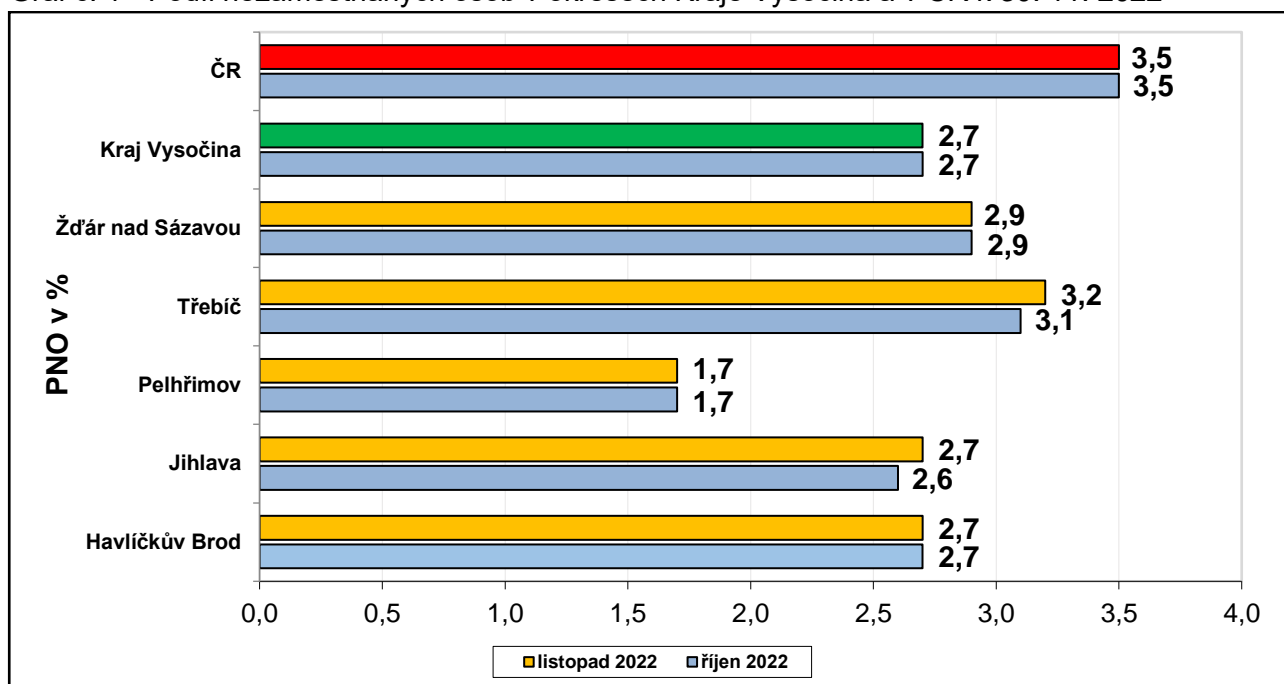
<https://www.mpsv.cz/web/cz/mesicni>

3. **MAPA** – „Podíl nezaměstnaných v okresech Kraje Vysočina (mapa kraje).“

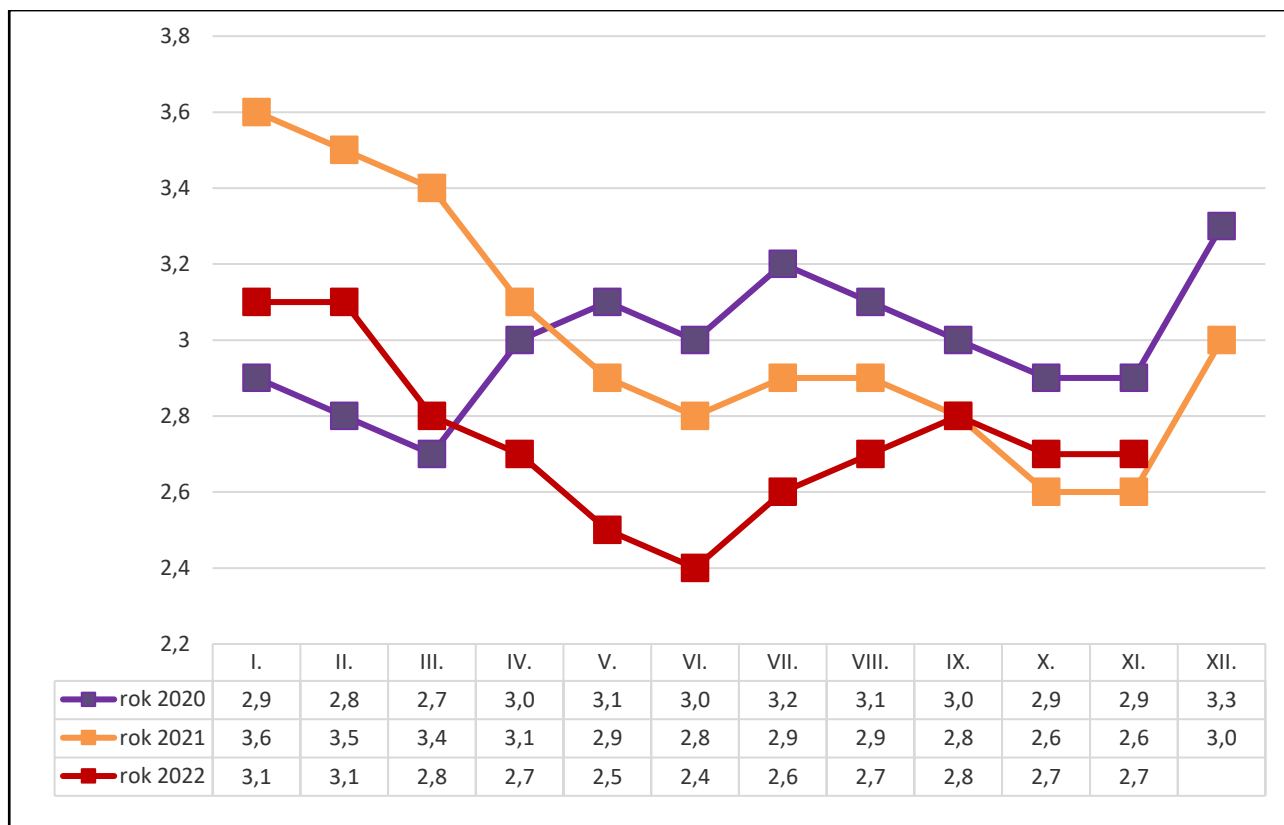


#### 4. GRAFY

Graf č. 1 - Podíl nezaměstnaných osob v okresech Kraje Vysočina a v ČR k 30. 11. 2022

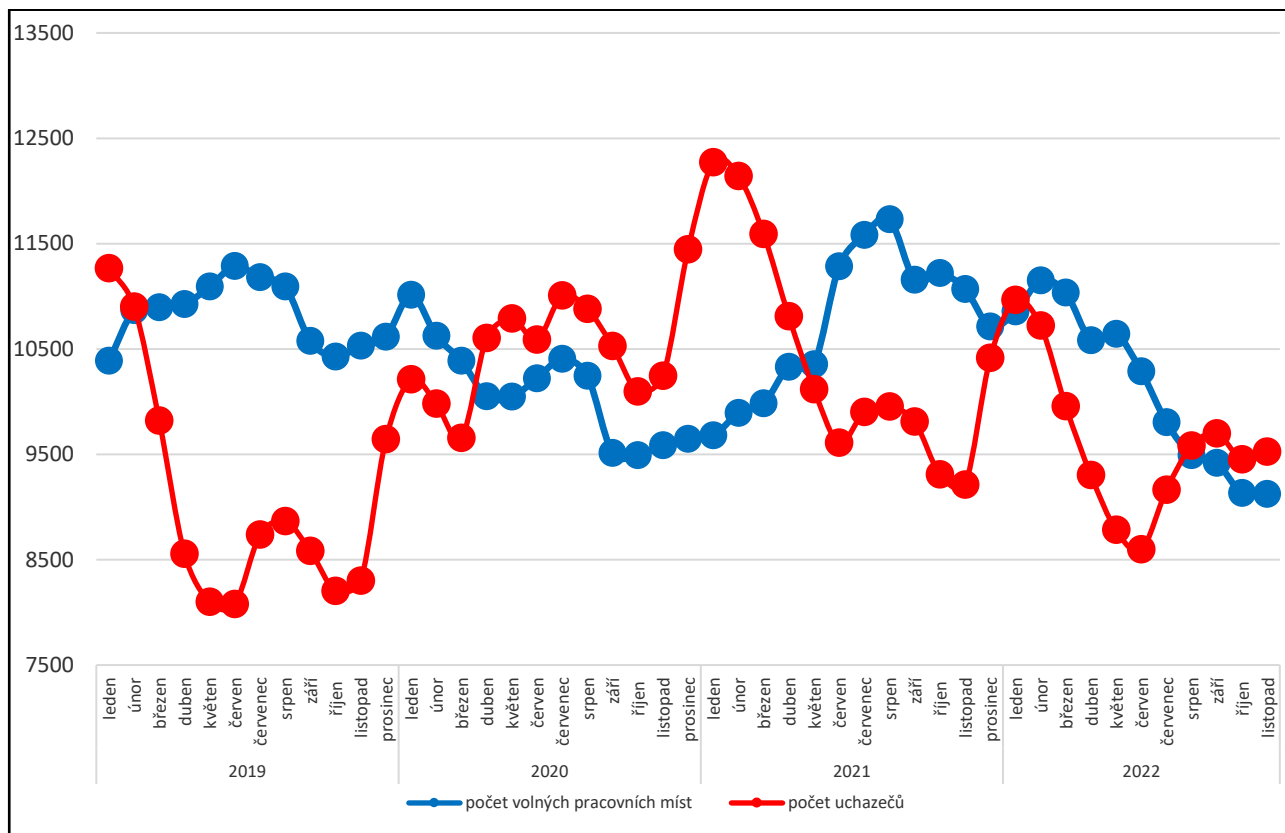


Graf č. 2 - Vývoj podílu nezaměstnaných v Kraji Vysočina v letech 2020 – 2022 v %

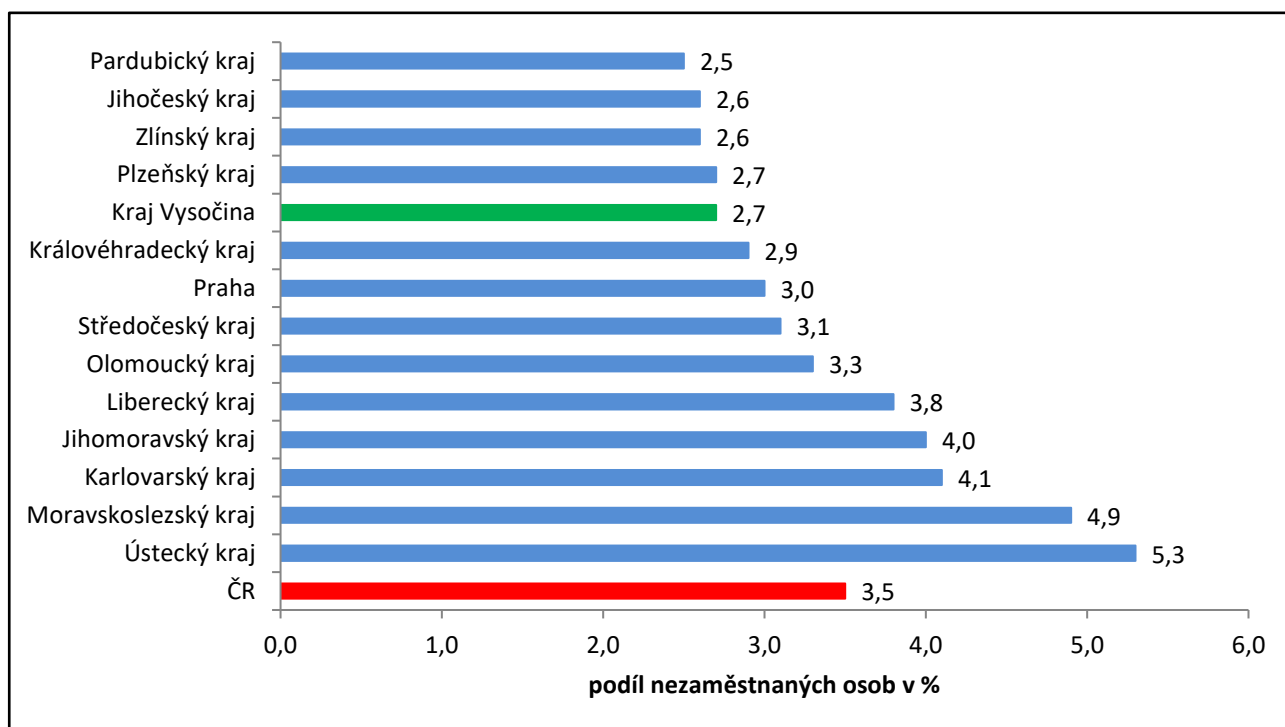




Graf č. 3 - Vývoj počtu uchazečů a volných míst v Kraji Vysočina v letech 2019 – 2022



Graf č. 4 - Podíl nezaměstnaných osob v jednotlivých krajích ČR k 30. 11. 2022 v %





**5. Tabulka seříděných okresů k 30. 11. 2022 (z celorepublikové statistiky)**

	PNO v %		meziměs. přírůst./ úbytek nezam. v %		počet uchazečů na 1 VPM
1 Karviná	8,1	Jeseník	9,7	Karviná	10,2
2 Most	6,6	Klatovy	9,6	Bruntál	4,6
3 Chomutov	6,1	Jindřichův Hradec	8,4	Most	4,1
4 Bruntál	6,0	Český Krumlov	7,9	Ústí nad Labem	4,0
5 Ústí nad Labem	5,7	Znojmo	7,1	Opava	3,4
6 Louny	5,5	Břeclav	5,8	Jeseník	3,3
7 Ostrava-město	5,1	Svitavy	5,1	Děčín	3,3
8 Znojmo	5,1	Prachatice	4,6	Sokolov	2,9
9 Děčín	5,1	Chrudim	4,3	<b>Žďár nad Sázavou</b>	<b>2,8</b>
10 Hodonín	4,9	Šumperk	4,2	Hodonín	2,7
11 Brno-město	4,9	Vsetín	4,1	Česká Lípa	2,7
12 Sokolov	4,8	Jičín	3,8	Znojmo	2,6
13 Jeseník	4,6	Náchod	3,6	Přerov	2,6
14 Mělník	4,5	Plzeň-sever	3,5	Jablonec nad Nisou	2,5
15 Teplice	4,5	<b>Jihlava</b>	<b>3,5</b>	Louny	2,4
16 Kladno	4,5	Semily	3,4	Ostrava-město	2,3
17 Karlovy Vary	4,4	Trutnov	3,4	Blansko	2,3
18 Přerov	4,1	Bruntál	3,3	Strakonice	2,1
19 Nymburk	4,1	Rokycany	3,0	Frydek-Místek	2,1
20 Příbram	4,1	Hodonín	2,7	Litoměřice	2,0
21 Kolín	4,1	Jablonec nad Nisou	2,6	Karlovy Vary	2,0
22 Semily	4,0	Plzeň-jih	2,3	Šumperk	1,8
23 Jablonec nad Nisou	4,0	Strakonice	2,1	<b>Třebíč</b>	<b>1,7</b>
24 Náchod	3,9	Písek	1,9	Teplice	1,7
25 Liberec	3,9	Kutná Hora	1,6	Kroměříž	1,7
26 Český Krumlov	3,9	<b>Třebíč</b>	<b>1,5</b>	Břeclav	1,6
27 Litoměřice	3,5	Opava	1,5	Trutnov	1,5
28 Beroun	3,4	Karlovy Vary	1,5	Kladno	1,4
29 Šumperk	3,4	Litoměřice	1,3	Náchod	1,3
30 Kutná Hora	3,3	Prostějov	1,3	Olomouc	1,3
31 Rokycany	3,3	Uherské Hradiště	1,3	Prostějov	1,3
32 Břeclav	3,3	Liberec	1,0	Uherské Hradiště	1,3
33 Trutnov	3,3	Rychnov nad Kněžnou	0,9	Semily	1,3
34 Česká Lípa	3,3	Nový Jičín	0,9	Chomutov	1,3
35 Vsetín	3,2	Děčín	0,9	Brno-město	1,2
36 Frydek-Místek	3,2	Domažlice	0,9	Jindřichův Hradec	1,2
37 <b>Třebíč</b>	<b>3,2</b>	Ústí nad Orlicí	0,8	Nový Jičín	1,2
38 Blansko	3,2	Frydek-Místek	0,8	Vsetín	1,2
39 Tachov	3,1	Nymburk	0,7	<b>Havlíčkův Brod</b>	<b>1,2</b>
40 území Hlavního města Prahy	3,0	Sokolov	0,6	Liberec	1,1
41 Olomouc	3,0	Hradec Králové	0,5	Příbram	1,1
42 Opava	3,0	Louny	0,4	Rokycany	1,0
43 Plzeň-sever	3,0	Olomouc	0,3	Vyškov	1,0
44 Tábor	3,0	<b>Havlíčkův Brod</b>	<b>0,2</b>	Kutná Hora	0,9
45 Nový Jičín	2,9	Cheb	0,2	Rakovník	0,9
46 <b>Žďár nad Sázavou</b>	<b>2,9</b>	Příbram	0,2	Nymburk	0,9
47 Brno-venkov	2,9	Blansko	0,2	Jičín	0,8
48 Hradec Králové	2,9	Kolín	0,1	Písek	0,8
49 Cheb	2,9	Benešov	0,0	Svitavy	0,8
50 Uherské Hradiště	2,8	Chomutov	0,0	Plzeň-sever	0,8
51 Domažlice	2,8	Přerov	0,0	Brno-venkov	0,8
52 Kroměříž	2,8	Ústí nad Labem	-0,1	Kolín	0,7
53 Svitavy	2,8	Mělník	-0,1	Hradec Králové	0,7
54 Rakovník	2,7	<b>Žďár nad Sázavou</b>	<b>-0,2</b>	<b>Jihlava</b>	<b>0,7</b>
55 <b>Havlíčkův Brod</b>	<b>2,7</b>	Brno-venkov	-0,3	České Budějovice	0,7
56 Plzeň-město	2,7	Tábor	-0,3	Chrudim	0,7
57 <b>Jihlava</b>	<b>2,7</b>	Most	-0,5	Klatovy	0,6
58 Pardubice	2,6	Vyškov	-0,6	Cheb	0,6
59 Klatovy	2,6	Česká Lípa	-0,7	Zlín	0,6
60 Strakonice	2,6	Karviná	-0,7	Mělník	0,6
61 Prachatice	2,5	Brno-město	-0,9	Tábor	0,6
62 Chrudim	2,5	Ostrava-město	-0,9	Prachatice	0,6
63 Písek	2,5	Pardubice	-0,9	Rychnov nad Kněžnou	0,5
64 Mladá Boleslav	2,5	území Hlavního města Prahy	-1,0	Domažlice	0,5
65 Vyškov	2,4	Praha-východ	-1,1	Ústí nad Orlicí	0,5
66 Prostějov	2,4	Kladno	-1,2	Benešov	0,5
67 České Budějovice	2,3	Kroměříž	-1,2	Beroun	0,5
68 Ústí nad Orlicí	2,3	České Budějovice	-1,2	Pardubice	0,5
69 Jindřichův Hradec	2,3	Teplice	-1,3	Plzeň-jih	0,5
70 Jičín	2,2	Plzeň-město	-1,5	Plzeň-město	0,4
71 Zlín	2,0	Beroun	-1,9	Český Krumlov	0,4
72 Plzeň-jih	2,0	Zlín	-2,0	území Hlavního města Prahy	0,4
73 Benešov	1,9	Mladá Boleslav	-2,1	<b>Pelhřimov</b>	<b>0,3</b>
74 Rychnov nad Kněžnou	1,8	Tachov	-2,9	Tachov	0,3
75 Praha-západ	1,7	Rakovník	-3,0	Praha-západ	0,3
76 <b>Pelhřimov</b>	<b>1,7</b>	<b>Pelhřimov</b>	<b>-4,0</b>	Mladá Boleslav	0,2
77 Praha-východ	1,5	Praha-západ	-4,2	Praha-východ	0,2
Celkem ČR	3,5	Celkem ČR	0,5	Celkem ČR	0,9