



Úřad práce ČR

Krajská pobočka Úřadu práce ČR v Jihlavě

Měsíční statistická zpráva prosinec 2022

Zprávu předkládá:

Ing. Nela Maděrová

vedoucí oddělení zaměstnanosti krajské pobočky ÚP ČR

<https://www.uradprace.cz/web/cz/statistiky-vyk>

Jihlava 2022



Informace o nezaměstnanosti v Kraji Vysočina k 31. 12. 2022

V prosinci vzrostl celkový počet uchazečů o zaměstnání na 10 688 osob, počet hlášených volných pracovních míst klesl na 8 865 a podíl nezaměstnaných osob vzrostl na 3,1 %.

K 31. 12. 2022 evidoval Úřad práce ČR (ÚP ČR), Krajská pobočka v Jihlavě celkem 10 688 uchazečů o zaměstnání. Jejich počet byl o 1 164 vyšší než na konci předchozího měsíce, ve srovnání se stejným obdobím minulého roku je vyšší o 275 osob. Z tohoto počtu bylo 9 754 dosažitelných uchazečů o zaměstnání ve věku 15 – 64 let. Bylo to o 1 223 osob více než na konci předchozího měsíce. Ve srovnání se stejným obdobím minulého roku byl jejich počet vyšší o 167 osob. V průběhu měsíce bylo nově zaevidováno 2 252 osob. Ve srovnání s minulým měsícem to bylo více o 617 osob a v porovnání se stejným obdobím předchozího roku více o 96 osob.

Z evidence během měsíce odešlo celkem 1 088 uchazečů (ukončená evidence, vyřazení uchazeči). Bylo to o 473 osob méně než v předchozím měsíci a o 133 osob více než ve stejném měsíci minulého roku. Do zaměstnání z nich ve sledovaném měsíci nastoupilo 589, tj. o 468 méně než v předchozím měsíci a o 36 méně než ve stejném měsíci minulého roku, 117 uchazečů o zaměstnání bylo umístěno prostřednictvím úřadu práce, tj. o 161 méně než v předchozím měsíci a o 21 méně než ve stejném období minulého roku, 499 uchazečů bylo vyřazeno bez umístění.

Nárůst nezaměstnanosti registrovaly v prosinci všechny okresy našeho kraje. Největší, a to o 0,6 %, zaznamenal okres Třebíč, nárůst o 0,4 % evidovaly okresy Jihlava a Žďár nad Sázavou, nárůst o 0,3 % registroval okres Havlíčkův Brod, a nárůst nejmenší, tedy o 0,2 %, vykázal již tradičně okres Pelhřimov.

Ke konci měsíce bylo evidováno na ÚP ČR, Krajské pobočce v Jihlavě 5 509 žen. Jejich podíl na celkovém počtu uchazečů činil 51,5 %. V evidenci bylo také 1 612 osob se zdravotním postižením, což představovalo 15,1 % z celkového počtu nezaměstnaných.

Ke konci tohoto měsíce bylo evidováno 603 absolventů škol všech stupňů vzdělání a mladistvých, jejich počet ve srovnání s předchozím měsícem klesl o 33 osob; ve srovnání s prosincem 2021 je na Krajské pobočce úřadu práce v Jihlavě evidováno o 11 absolventů škol více. Na celkové nezaměstnanosti se podíleli 5,6 %.

Podporu v nezaměstnanosti pobíralo 4 483 uchazečů o zaměstnání, tj. 41,9 % všech uchazečů vedených v evidenci.

Podíl nezaměstnaných osob, tj. počet dosažitelných uchazečů o zaměstnání ve věku 15 - 64 let k obyvatelstvu stejného věku, se k 31. 12. 2022 zvýšil na hodnotu 3,1 %.



Podíl nezaměstnaných stejný, nebo vyšší než republikový průměr, vykázal okres Třebíč (3,8 %). Naopak nejnižší podíl nezaměstnaných byl zaznamenán v okrese Pelhřimov (1,9 %).

Podíl nezaměstnaných žen vzrostl na 3,3 %, podíl nezaměstnaných mužů se zvýšil na 2,9 %.

Kraj evidoval k 31. 12. 2022 celkem 8 865 volných pracovních míst. Jejich počet byl o 259 nižší než v předchozím měsíci a o 1 848 nižší než ve stejném měsíci minulého roku. Na jedno volné pracovní místo připadalo v průměru 1,2 uchazeče, v okresech nejvíce ve Žďáru nad Sázavou (3,3) a naopak nejméně v okrese Pelhřimov (0,4). Z celkového počtu nahlášených volných míst bylo 522 vhodných pro osoby se zdravotním postižením (OZP), na jedno volné pracovní místo připadala 3,1 OZP. Volných pracovních míst pro absolventy a mladistvé bylo registrováno 2 901, na jedno volné místo připadaly 0,2 uchazeče této kategorie. Z celkového počtu 8 865 volných pracovních míst bylo 3 055 míst bez příznaku „pro cizince“. Na dalších 5 810 pozic pak mohli zaměstnavatelé přijímat také pracovníky ze zahraničí.

V rámci aktivní politiky zaměstnanosti (APZ) bylo od počátku roku 2022 prostřednictvím příspěvků APZ podpořeno 1 494 osob, z toho 782 osob bylo zařazeno do rekvalifikačních kurzů.

Vzhledem k blížícímu se konci roku docházelo v prosinci 2022 převážně k uzavírání dodatků ke stávajícím dohodám. Dohody, které jsou financovány čistě z národních finančních prostředků, lze prodlužovat maximálně do února 2023.

Prodlužovány byly zejména veřejně prospěšné práce u obcí. Dále byly podány dvě žádosti na společensky účelná pracovní místa. V průběhu měsíce se podařilo uzavřít několik společensky účelných pracovních míst zřízených za účelem SVČ na pracovní pozice „výroba, obchod, služby“, dále „výroba textilií, textilních výrobků, oděvů a oděvních doplňků“ a v neposlední řadě bylo zřízeno pracovní místo v oblasti „kosmetické služby“. Během měsíce došlo také k jednomu uznání zaměstnavatele za zaměstnavatele na chráněném trhu práce.

V projektu FLEXI vznikla pracovní místa na pozice „prodavač elektrotechniky, elektroniky a domácích potřeb“, „účetní všeobecný“, „kvalifikovaný stavební dělník hlavní stavební výroby“ a „pracovník osobní péče ve zdravotní a sociální oblasti“. Dále byl uzavřen dodatek na pracovní místo „odborný pracovník v optice“. V projektu PDU se podařilo umístit dlouhodobě nezaměstnané uchazeče na pracovní pozice „truhlář“, „uklízeč veřejných prostranství“, „ostatní pracovníci ostrahy a ochrany“, „úředníci v oblasti účetnictví“ nebo „pomocní a nekvalifikovaní pracovníci ve službách“. Díky projektu OUTPLACEMENT se podařilo vytvořit pracovní místo pro uchazeče na pracovní pozice „provozní pracovník“ „pomocník v kuchyni“ nebo „prodavač ostatního zboží v prodejnách“.

Informace o vývoji nezaměstnanosti v ČR v elektronické formě jsou zveřejněny na internetové adrese <https://www.mpsv.cz/web/cz/statistiky>.



1. Základní charakteristika vývoje nezaměstnanosti a volných pracovních míst v Kraji Vysočina

Tabulka č. 1 - Vývoj nezaměstnanosti

ukazatel (celkový počet)	stav k		
	31. 12. 2021	30. 11. 2022	31. 12. 2022
evidovaní uchazeči o zaměstnání	10 413	9 524	10 688
- z toho ženy	5 224	5 316	5 509
absolventi a mladiství	592	636	603
uchazeči se zdravotním postižením	1 760	1 580	1 612
uchazeči s nárokem na Pvn	4 499	3 592	4 483
podíl nezaměstnaných osob v %	3,0 %	2,7 %	3,1 %
volná pracovní místa	10 713	9 124	8 865
počet uchazečů na 1 volné pracovní místo	1,0	1,0	1,2

Tabulka č. 2 - Tok nezaměstnanosti

ukazatel	počet uchazečů ve sledovaném měsíci		
	prosinec 2021	listopad 2022	prosinec 2022
nově evidovaní uchazeči o zaměstnání	2 156	1 635	2 252
uchazeči s ukončenou evidencí a vyřazení	955	1 561	1 088
- z toho umístění celkem	625	1 057	589
- z toho umístění úřadem práce	138	278	117

Tabulka č. 3 – Nezaměstnanost v okresech k 31. 12. 2022

okres	počet nezaměstnaných		volná pracovní místa	počet uchazečů na 1 VPM	podíl nezaměstnaných osob [%]
	celkem	z toho ženy			
Havlíčkův Brod	1 861	1 014	1 434	1,3	3,0
Jihlava	2 385	1 174	2 907	0,8	3,1
Pelhřimov	885	515	2 321	0,4	1,9
Třebíč	2 879	1 475	1 381	2,1	3,8
Žďár nad Sázavou	2 678	1 331	822	3,3	3,3
Kraj Vysočina	10 688	5 509	8 865	1,2	3,1
Česká republika	271 803	145 468	288 647	0,9	3,7



2. Vybrané nástroje aktivní politiky zaměstnanosti v Kraji Vysočina

Tabulka č. 4 – Osoby podpořené v rámci APZ a rekvalifikace uchazečů a zájemců o zaměstnání

ukazatel (celkový počet)	stav k		celkem od počátku roku do	
	31. 12. 2021	31. 12. 2022	31. 12. 2021	31. 12. 2022
osoby podpořené v rámci APZ				
veřejně prospěšné práce (VPP)	142	63	309	217
veřejně prospěšné práce (VPP) - ESF1)	72	55	118	82
společensky účelná prac. místa (SÚPM)	40	20	64	32
společensky účelná prac. místa (SÚPM)-ESF1)	186	142	209	186
SÚPM - samostatně výděleč. činnost (SVČ)	37	29	38	22
SÚPM - samostatně výděleč. činnost (SVČ)-ESF1)	0	0	0	0
zřízení pracovního místa pro OZP (bez SVČ)	1	1	0	0
zřízení pracovního místa pro OZP – SVČ	2	3	1	1
vytvořená pracovní místa (NIP)	39	54	44	78
ostatní nástroje APZ	46	58	94	94
uchazeči a zájemci zařazení do rekvalifikací				
uchazeči a zájemci zařazení do rekvalifikací - ESF ¹⁾	0	0	5	8
uchazeči a zájemci zařazení do rekvalifikací - ESF ¹⁾	0	21	187	231
uchazeči a zájemci zařazení do rekvalifikací – NPO ²⁾	0	6	0	43
uchazeči a zájemci, kteří zahájili zvolenou rekvalifikaci	0	1	0	18
uchazeči a zájemci, kteří zahájili zvolenou rekvalifikaci - ESF ¹⁾	33	38	419	464
uchazeči a zájemci, kteří zahájili zvolenou rekvalifikaci - NPO ²⁾	0	12	0	18
osoby podpořené v rámci APZ celkem	598	503	1 488	1 494

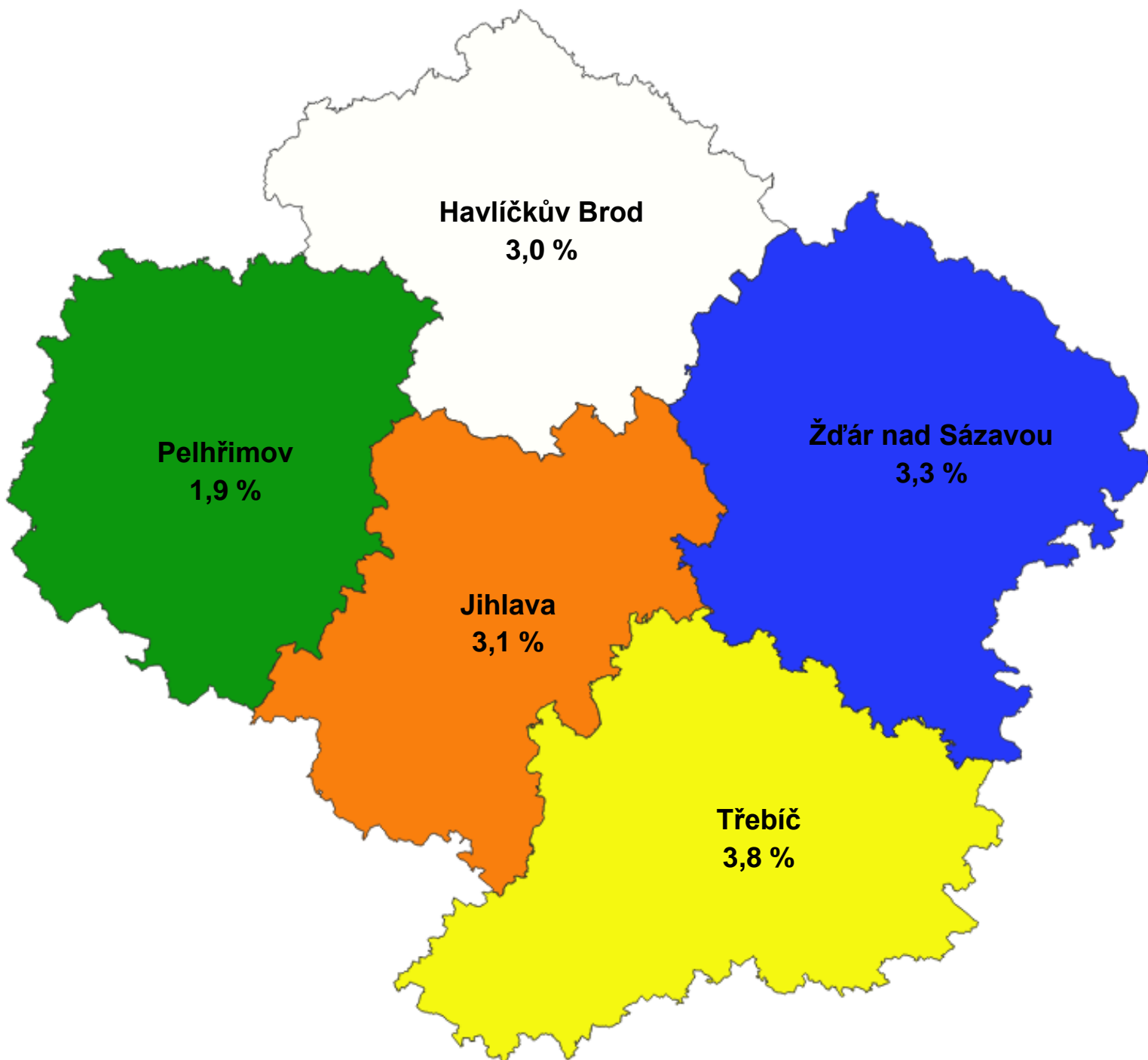
1) financováno převážně z Evropského sociálního fondu

2) financováno převážně z Národního plánu obnovy

Podrobnější statistické údaje o nástrojích APZ naleznete na stránkách Integrovaného portálu MPSV, v měsíčních statistikách nezaměstnanosti

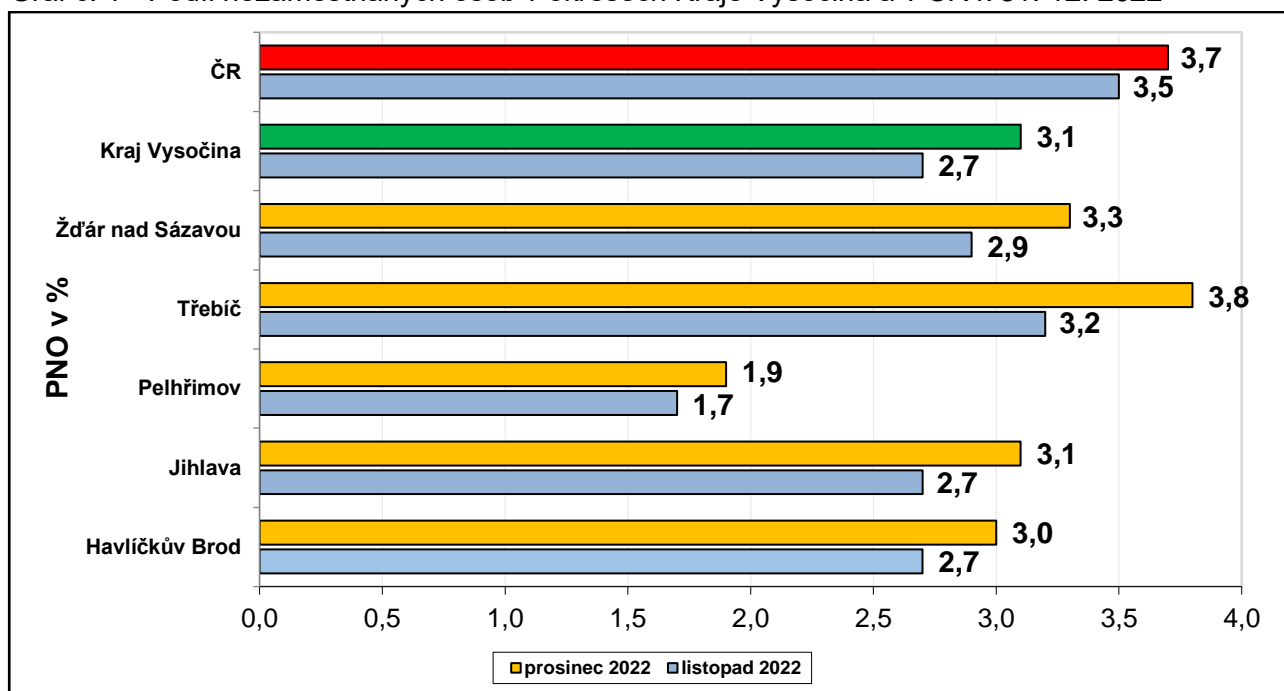
<https://www.mpsv.cz/web/cz/mesicni>

3. **MAPA** – „Podíl nezaměstnaných v okresech Kraje Vysočina (mapa kraje).“

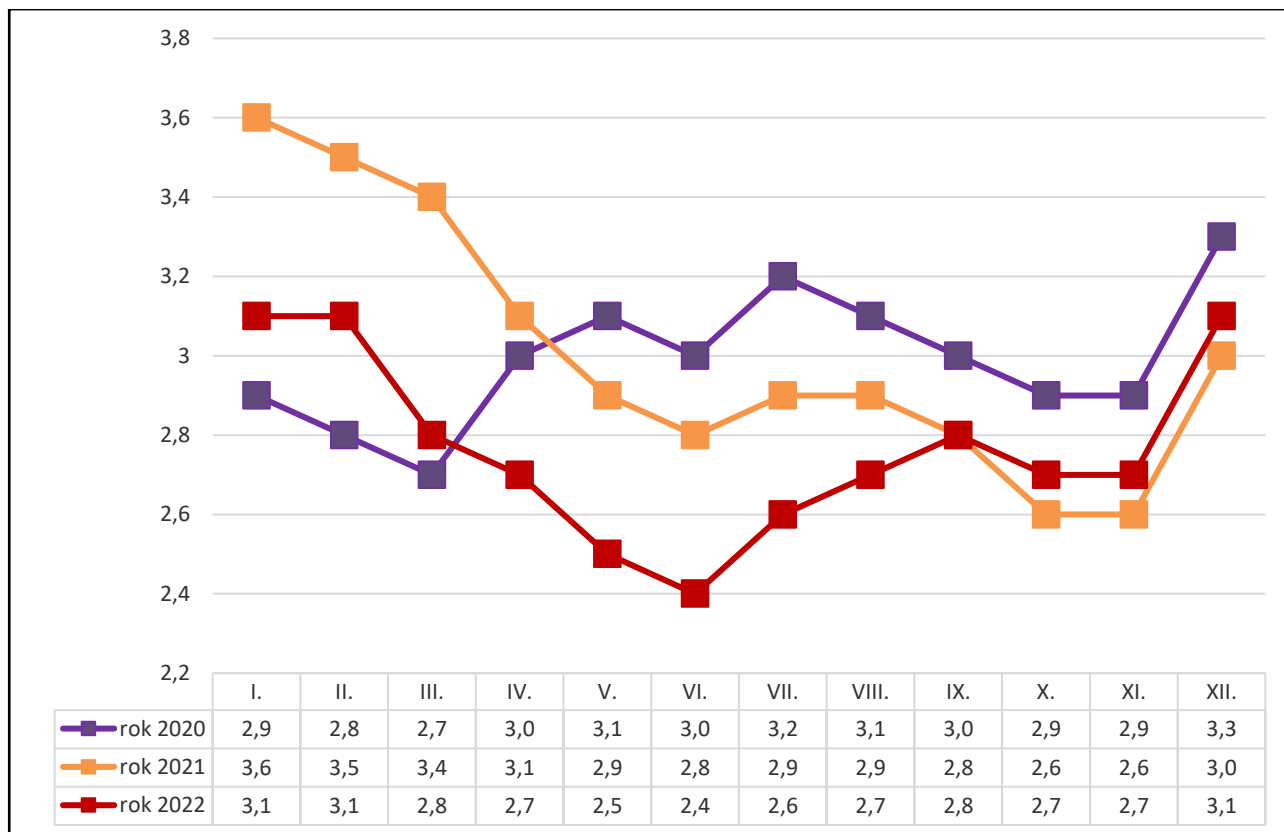


4. GRAFY

Graf č. 1 - Podíl nezaměstnaných osob v okresech Kraje Vysočina a v ČR k 31. 12. 2022

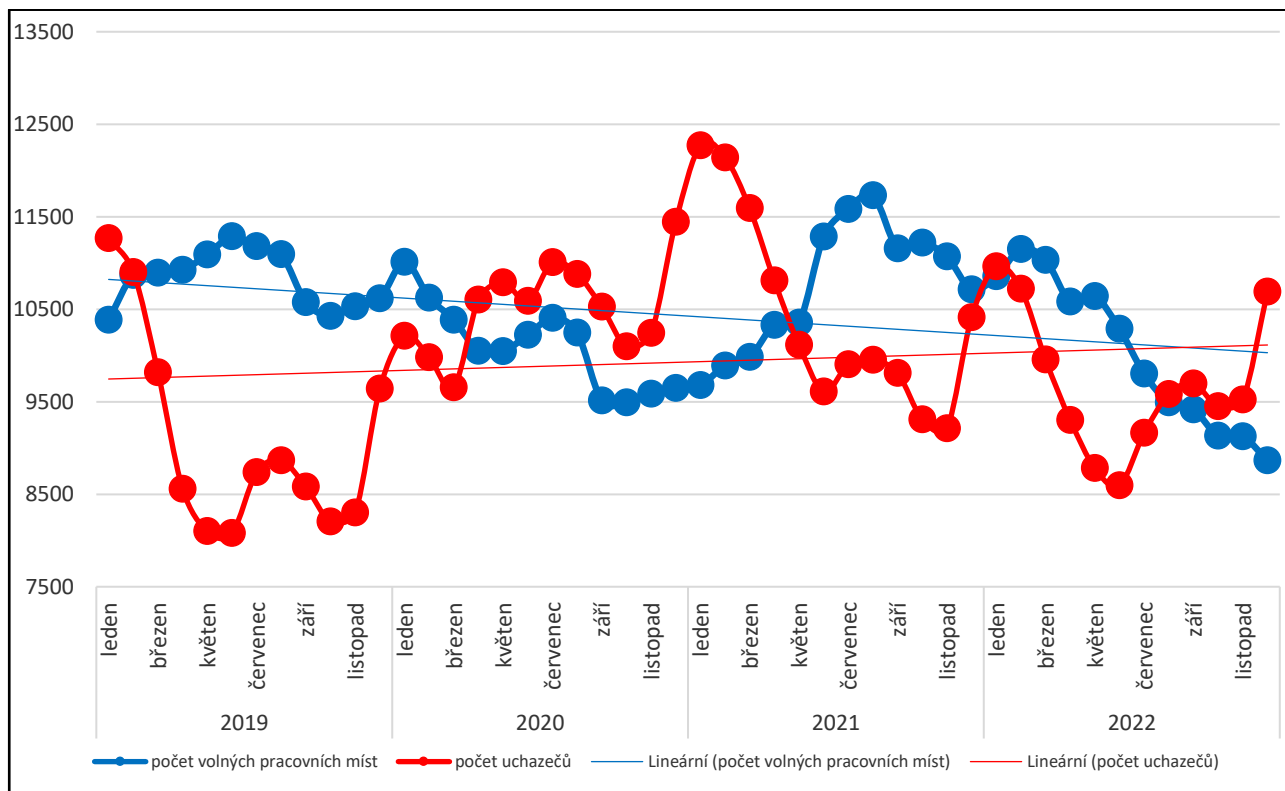


Graf č. 2 - Vývoj podílu nezaměstnaných v Kraji Vysočina v letech 2020 – 2022 v %

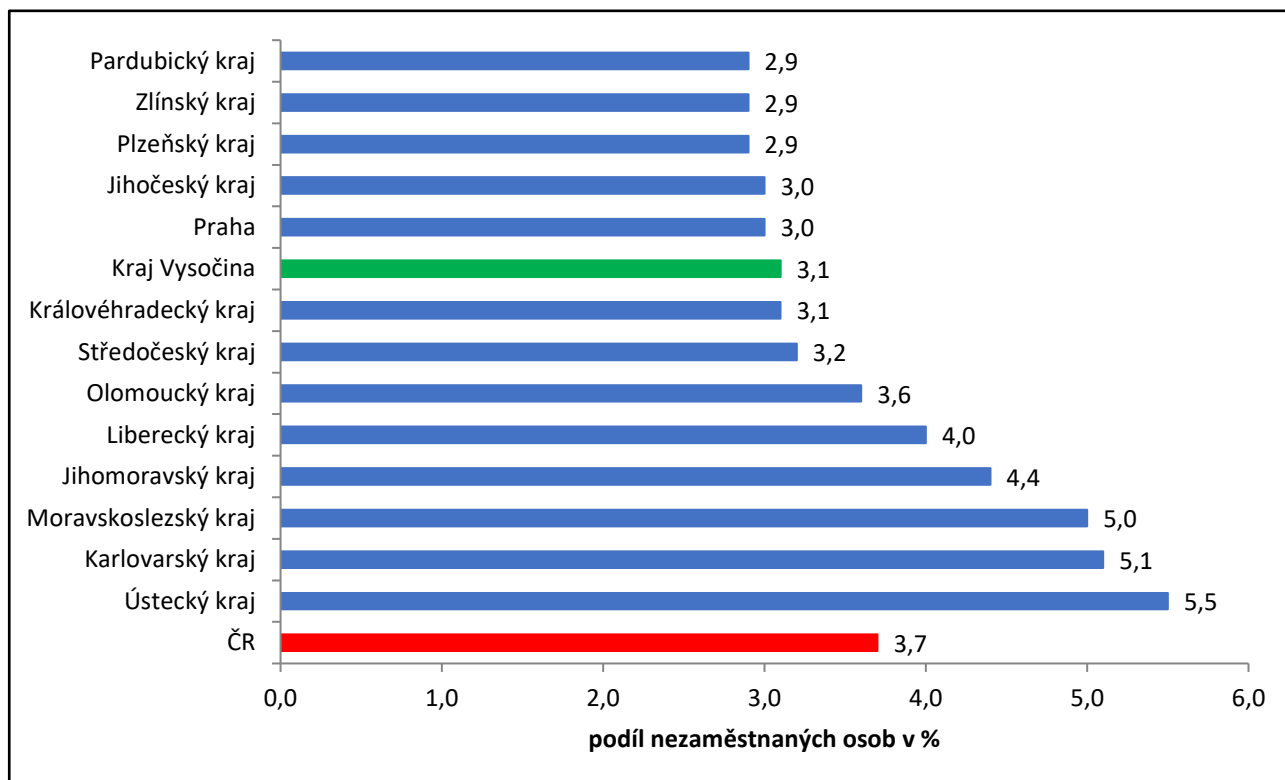




Graf č. 3 - Vývoj počtu uchazečů a volných míst v Kraji Vysočina v letech 2019 – 2022



Graf č. 4 - Podíl nezaměstnaných osob v jednotlivých krajích ČR k 31. 12. 2022 v %





5. Tabulka setříděných okresů k 31. 12. 2022 (z celorepublikové statistiky)

	PNO v %		meziměs. přírůst./ úbytek nezam. v %		počet uchazečů na 1 VPM
1 Karviná	8,3	Jeseník	23,2	Karviná	11,3
2 Bruntál	6,9	Chrudim	18,6	Bruntál	5,2
3 Most	6,8	Svitavy	18,2	Jeseník	4,4
4 Chomutov	6,4	Klatovy	18,0	Most	4,3
5 Znojmo	6,0	Jindřichův Hradec	17,1	Ústí nad Labem	4,1
6 Louny	5,9	Břeclav	16,6	Děčín	3,8
7 Ústí nad Labem	5,9	Prachatice	16,1	Opava	3,6
8 Jeseník	5,8	Třebíč	15,9	Žďár nad Sázavou	3,3
9 Hodonín	5,5	Strakonice	15,3	Hodonín	3,1
10 Děčín	5,4	Znojmo	14,8	Sokolov	3,0
11 Ostrava-město	5,3	Bruntál	14,3	Znojmo	3,0
12 Brno-město	5,1	Český Krumlov	14,1	Přerov	2,8
13 Sokolov	4,9	Jihlava	13,2	Česká Lípa	2,7
14 Mělník	4,7	Litoměřice	13,1	Louny	2,6
15 Teplice	4,7	Pelhřimov	11,3	Strakonice	2,6
16 Karlovy Vary	4,6	Šumperk	11,0	Jablonec nad Nisou	2,5
17 Kladno	4,5	Písek	10,9	Blansko	2,5
18 Český Krumlov	4,5	Žďár nad Sázavou	10,8	Ostrava-město	2,5
19 Přerov	4,4	Hodonín	10,4	Litoměřice	2,3
20 Příbram	4,4	Kroměříž	9,9	Frýdek-Místek	2,2
21 Semily	4,3	Uherské Hradiště	9,2	Šumperk	2,1
22 Kolín	4,3	Náchod	9,2	Třebíč	2,1
23 Náchod	4,3	Cheb	8,3	Kroměříž	2,0
24 Nymburk	4,2	Rokycany	8,3	Karlovy Vary	2,0
25 Jablonec nad Nisou	4,1	Kutná Hora	8,2	Břeclav	1,9
26 Liberec	4,0	Havlíkův Brod	8,1	Teplice	1,8
27 Litoměřice	3,9	Příbram	8,0	Olomouc	1,7
28 Břeclav	3,9	Tachov	7,7	Trutnov	1,6
29 Šumperk	3,8	Blansko	7,7	Náchod	1,6
30 Třebíč	3,8	Tábor	7,7	Uherské Hradiště	1,5
31 Kutná Hora	3,6	Vsetín	7,5	Nový Jičín	1,5
32 Rokycany	3,6	Semily	7,4	Jindřichův Hradec	1,5
33 Vsetín	3,5	Olomouc	7,4	Kladno	1,5
34 Beroun	3,5	Vyškov	7,2	Prostějov	1,4
35 Česká Lípa	3,5	Nový Jičín	6,9	Semily	1,4
36 Trutnov	3,5	Louny	6,7	Vsetín	1,4
37 Blansko	3,5	Zlín	6,7	Havlíkův Brod	1,3
38 Frýdek-Místek	3,4	České Budějovice	6,7	Chomutov	1,3
39 Tachov	3,4	Opava	6,6	Příbram	1,3
40 Svitavy	3,3	Frýdek-Místek	6,5	Brno-město	1,3
41 Žďár nad Sázavou	3,3	Přerov	6,5	Liberec	1,2
42 Olomouc	3,3	Plzeň-sever	6,3	Vyškov	1,1
43 Opava	3,2	Prostějov	6,2	Rokycany	1,0
44 Tábor	3,2	Děčín	6,2	Svitavy	1,0
45 Plzeň-sever	3,2	Rakovník	5,9	Rakovník	1,0
46 Nový Jičín	3,2	Česká Lípa	5,9	Kutná Hora	0,9
47 Klatovy	3,1	Pardubice	5,7	Písek	0,9
48 Strakonice	3,1	Ústí nad Orlicí	5,6	Jičín	0,9
49 Cheb	3,1	Trutnov	5,0	Nymburk	0,9
50 Uherské Hradiště	3,1	Kolín	4,9	Plzeň-sever	0,9
51 Jihlava	3,1	Teplice	4,5	Brno-venkov	0,8
52 Kroměříž	3,1	Jičín	4,5	Jihlava	0,8
53 Chrudim	3,1	Hradec Králové	4,4	Chrudim	0,8
54 území Hlavního města Prahy	3,0	Praha-východ	4,3	Klatovy	0,8
55 Prachatice	3,0	Mělník	4,1	Hradec Králové	0,7
56 Hradec Králové	3,0	Sokolov	3,9	Kolín	0,7
57 Brno-venkov	3,0	Plzeň-jih	3,8	České Budějovice	0,7
58 Havlíkův Brod	3,0	Domažlice	3,8	Prachatice	0,7
59 Domažlice	2,9	Liberec	3,7	Zlín	0,7
60 Rakovník	2,9	Brno-venkov	3,7	Cheb	0,6
61 Plzeň-město	2,8	Chomutov	3,6	Tábor	0,6
62 Pardubice	2,8	Rychnov nad Kněžnou	3,6	Mělník	0,6
63 Písek	2,8	Benešov	3,6	Ústí nad Orlicí	0,6
64 Jindřichův Hradec	2,7	Plzeň-město	3,3	Domažlice	0,5
65 Vyškov	2,6	Beroun	3,2	Rychnov nad Kněžnou	0,5
66 České Budějovice	2,5	Jablonec nad Nisou	3,1	Benešov	0,5
67 Prostějov	2,5	Karlovy Vary	3,1	Pardubice	0,5
68 Mladá Boleslav	2,5	Nymburk	3,0	Beroun	0,5
69 Ústí nad Orlicí	2,4	Brno-město	2,4	Plzeň-jih	0,5
70 Jičín	2,4	Karviná	2,0	Plzeň-město	0,4
71 Zlín	2,2	Ústí nad Labem	1,7	Český Krumlov	0,4
72 Plzeň-jih	2,1	Kladno	1,5	Pelhřimov	0,4
73 Benešov	2,0	Ostrava-město	1,4	území Hlavního města Prahy	0,4
74 Rychnov nad Kněžnou	1,9	Most	1,4	Tachov	0,4
75 Pelhřimov	1,9	Mladá Boleslav	1,0	Praha-západ	0,3
76 Praha-západ	1,7	území Hlavního města Prahy	0,5	Mladá Boleslav	0,2
77 Praha-východ	1,5	Praha-západ	-0,2	Praha-východ	0,2
Celkem ČR	3,7	Celkem ČR	5,7	Celkem ČR	0,9