



Úřad práce ČR

Krajská pobočka Úřadu práce ČR v Příbrami

Měsíční statistická zpráva

duben 2022

Zprávu předkládá:

Miroslava Šmejkalová, Bc.

vedoucí oddělení zaměstnanosti krajské pobočky ÚP ČR

Petr Šindelář

analytik trhu práce krajské pobočky ÚP ČR

<https://www.uradprace.cz/web/cz/statistiky-sck>

Příbram 2022



Informace o nezaměstnanosti ve Středočeském kraji k 30.4.2022

V dubnu klesl celkový počet uchazečů o zaměstnání na 27 379, počet hlášených volných pracovních míst klesl na 61 565 a podíl nezaměstnaných osob se snížil na hodnotu 2,8 %.

K 30.4.2022 evidoval Úřad práce ČR (dále ÚP ČR) Krajská pobočka v Příbrami celkem 27 379 uchazečů o zaměstnání. Jejich počet byl o 795 nižší než na konci předchozího měsíce, ve srovnání se stejným obdobím minulého roku je nižší o 6 602 osob. Z tohoto počtu bylo 24 625 dosažitelných uchazečů o zaměstnání ve věku 15-64 let. Bylo to o 846 méně než na konci předchozího měsíce, ve srovnání se stejným obdobím minulého roku byl jejich počet nižší celkem o 7 264 dosažitelných uchazečů o zaměstnání.

V průběhu měsíce bylo nově zaevidováno 3 678 osob. Ve srovnání s minulým měsícem to bylo celkem o 172 osob méně a v porovnání se stejným obdobím předchozího roku o 310 osob více. Z evidence během měsíce odešlo celkem 4 473 uchazečů (ukončená evidence, vyřazení uchazeči). Bylo to o 406 osob méně než v předchozím měsíci a o 372 osob více než ve stejném měsíci minulého roku. Do zaměstnání z nich ve sledovaném měsíci nastoupilo 3 214, tj. o 182 méně než v předchozím měsíci a o 41 méně než ve stejném měsíci minulého roku, celkem 1 778 uchazečů o zaměstnání bylo umístěno prostřednictvím Krajské pobočky ÚP ČR v Příbrami, tj. o 234 méně než v předchozím měsíci a o 264 více než ve stejném období minulého roku, 1 259 uchazečů bylo vyřazeno bez umístění.

V okresech Středočeského kraje (Stč. kraj úbytek: -2,8 %) byl tento měsíc zaznamenán meziměsíční přírůstek nezaměstnaných a meziměsíční úbytek nezaměstnaných, kdy největší meziměsíční přírůstek nezaměstnaných v evidenci +0,7 % zaznamenal okres Praha východ a největší meziměsíční úbytek nezaměstnaných v evidenci -8,7 % zaznamenal okres Kutná Hora.

Ke konci měsíce bylo evidováno na ÚP ČR, Krajské pobočce v Příbrami 14 967 žen. Jejich podíl na celkovém počtu uchazečů činil 54,7 %. V evidenci bylo 3 531 osob se zdravotním postižením, což představovalo 12,9 % z celkového počtu nezaměstnaných.



Ke konci tohoto měsíce bylo evidováno 1 320 absolventů škol všech stupňů vzdělání a mladistvých, jejich počet klesl ve srovnání s předchozím měsícem o 35 osob a ve srovnání se stejným měsícem minulého roku byl nižší o 198 osob. Na celkové nezaměstnanosti v kraji se podíleli 4,8 %.

Podporu v nezaměstnanosti pobíralo 9 303 uchazečů o zaměstnání tj. 34,0 % všech uchazečů vedených v evidenci.

Podíl nezaměstnaných osob na obyvatelstvu, tj. počet dosažitelných uchazečů o zaměstnání ve věku 15-64 let k obyvatelstvu stejného věku se snížil na hodnotu 2,8 %. Podíl nezaměstnaných stejný nebo vyšší než republikový průměr, vykázalo celkem 5 okresů, nejvyšší byl v okresech Kladno (4,3 %) a Mělník (4,1 %). Nejnižší podíl nezaměstnaných byl zaznamenán v okresech Praha východ (1,1 %) a Praha západ (1,5 %).

Podíl nezaměstnaných žen se snížil na hodnotu 3,1 % a podíl nezaměstnaných mužů se snížil na hodnotu 2,5 %.

Kraj evidoval k 30.4.2022 celkem 61 565 volných pracovních míst. Jejich počet byl o 2 511 nižší než v předchozím měsíci a o 1 897 nižší než ve stejném měsíci minulého roku. Na jedno volné pracovní místo připadalo v průměru 0,4 uchazeče, nejvíce pak v okrese Kladno (1,4).

Z celkového počtu nahlášených volných míst bylo 1 428 míst vhodných pro osoby se zdravotním postižením (OZP), na jedno volné pracovní místo připadalo 2,5 OZP. Volných pracovních míst pro absolventy a mladistvé bylo registrováno 12 876, na jedno volné místo připadalo 0,1 uchazečů této kategorie. Z celkového počtu volných pracovních míst bylo 8 852 míst bez příznaku „pro cizince“. Na dalších 52 713 pozic pak mohli zaměstnavatelé přijímat také pracovníky ze zahraničí.

V rámci aktivní politiky zaměstnanosti (APZ) bylo od počátku roku 2022 prostřednictvím příspěvků APZ podpořeno 261 osob, z toho bylo zařazeno 99 osob do rekvalifikačních kurzů. Nejčastějšími obory činností, které jsou ÚP ČR podporovány prostřednictvím rekvalifikace, jsou obory spojené se službami pro obyvatelstvo.

Informace o vývoji nezaměstnanosti v ČR v elektronické formě jsou zveřejněny na internetové adrese: <https://www.mpsv.cz/web/cz/mesicni>



1. Základní charakteristika vývoje nezaměstnanosti a volných pracovních míst ve Středočeském kraji k 30.4.2022

Tabulka č. 1 - Vývoj nezaměstnanosti

ukazatel (celkový počet)		stav k		
		<i>Před rokem</i>	<i>Minulý měsíc</i>	Aktuální měsíc
evidovaní uchazeči o zaměstnání		33 981	28 174	27 379
- z toho	ženy	18 233	15 214	14 967
	absolventi a mladiství	1 518	1 355	1 320
	uchazeči se zdravotním postižením	3 879	3 597	3 531
uchazeči s nárokem na PvN		10 760	9 744	9 303
podíl nezaměstnaných osob v % ¹⁾		3,6	2,9	2,8
volná pracovní místa		63 462	64 076	61 565
počet uchazečů na 1 volné pracovní místo		0,5	0,4	0,4

Tabulka č. 2 - Tok nezaměstnanosti

ukazatel (celkový počet)	stav k		
	<i>Před rokem</i>	<i>Minulý měsíc</i>	Aktuální měsíc
nově evidovaní uchazeči o zaměstnání ve sledovaném měsíci	3 368	3 850	3 678
uchazeči s ukončenou evidencí a vyřazení ve sledovaném měsíci	4 101	4 879	4 473
- z toho umístění celkem	3 255	3 396	3 214
-z toho umístění úřadem práce	1 514	2 012	1 778

**Tabulka č. 3 - Nezaměstnanost v okresech Středočeského kraje k 30.4.2022**

Okres	Počet nezaměstnaných		Volná pracovní místa	Počet uchazečů na 1 VPM	Podíl nezaměstnaných osob [%]
	Celkem	z toho ženy			
Benešov	1 209	668	2 883	0,4	1,6
Beroun	2 068	1 081	4 777	0,4	3,1
Kladno	5 069	2 721	3 669	1,4	4,3
Kolín	2 700	1 541	4 484	0,6	3,7
Kutná Hora	1 562	860	2 458	0,6	2,9
Mělník	3 177	1 768	5 674	0,6	4,1
Mladá Boleslav	1 935	1 088	9 701	0,2	2,2
Nymburk	2 596	1 427	3 151	0,8	3,7
Praha Východ	1 526	834	13 621	0,1	1,1
Praha Západ	1 589	904	5 568	0,3	1,5
Příbram	2 887	1 466	4 354	0,7	3,7
Rakovník	1 061	609	1 225	0,9	2,8
Středočeský kraj	27 379	14 967	61 565	0,4	2,8
Česká republika	243 658	128 713	344 350	0,7	3,3



2. Vybrané nástroje aktivní politiky zaměstnanosti ve Středočeském kraji

Tabulka č. 4 – Osoby podpořené v rámci APZ a rekvalifikace uchazečů a zájemců o zaměstnání

Osoby podpořené v rámci APZ a rekvalifikace uchazečů a zájemců o zaměstnání				
ukazatel (celkový počet)	Sledovaný stav k		Celkem od počátku roku do	
	30.04.2021	30.04.2022	30.04.2021	30.04.2022
osoby podpořené v rámci APZ				
veřejně prospěšné práce (VPP)	73	29	52	26
veřejně prospěšné práce (VPP) - ESF ¹⁾	73	16	14	11
společensky účelná prac. místa (SÚPM)	5	5	5	14
společensky účelná prac. místa (SÚPM) - ESF ¹⁾	199	218	80	67
SÚPM - samostatně výděleč. činnost (SVCČ)	31	51	6	2
SÚPM - samostatně výděleč. činnost (SVCČ) - ESF ¹⁾	0	0	0	0
zřízení prac. místa pro OZP (bez SVCČ)	8	11	0	0
zřízení prac. místa pro OZP - SVCČ	0	0	0	0
vytvořená pracovní místa (NIP)	33	48	33	35
ostatní nástroje APZ	10	19	7	7
rekvalifikace uchazečů a zájemců o zaměstnání				
uchazeči a zájemci zařazení do rekvalifikací	0	1	0	0
uchazeči a zájemci zařazení do rekvalifikací - ESF ¹⁾	7	28	14	33
uchazeči a zájemci, kteří zahájili zvolenou rekvalifikaci	0	0	0	0
uchazeči a zájemci, kteří zahájili zvolenou rekvalifikaci - ESF ¹⁾	101	28	326	66
Osoby podpořené v rámci APZ celkem	540	454	537	261

1) financováno převážně z Evropského sociálního fondu

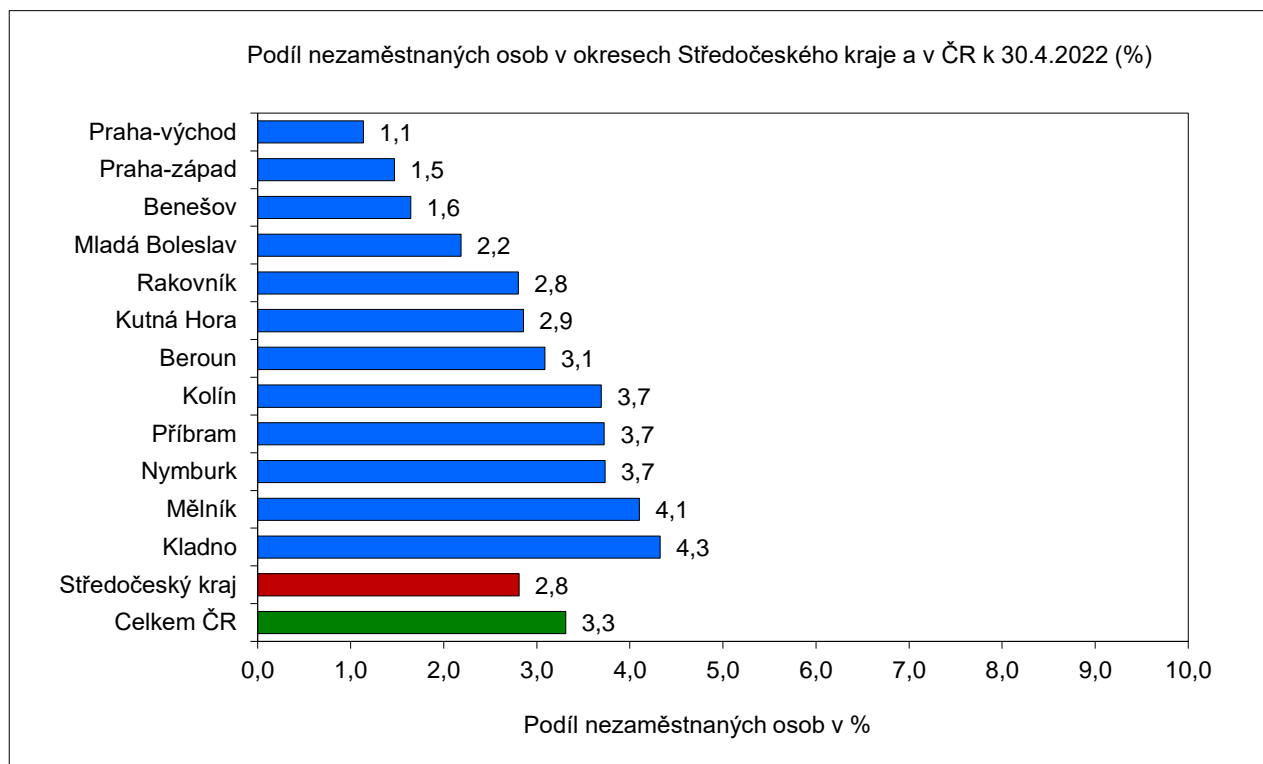
Podrobnější statistické údaje o nástrojích APZ naleznete na stránkách Integrovaného portálu MPSV, v měsíčních statistikách nezaměstnanosti <https://www.mpsv.cz/web/cz/mesicni>

3. MAPY „ArcView“ - Podíl nezaměstnaných v okresech kraje apod. (viz přílohy)

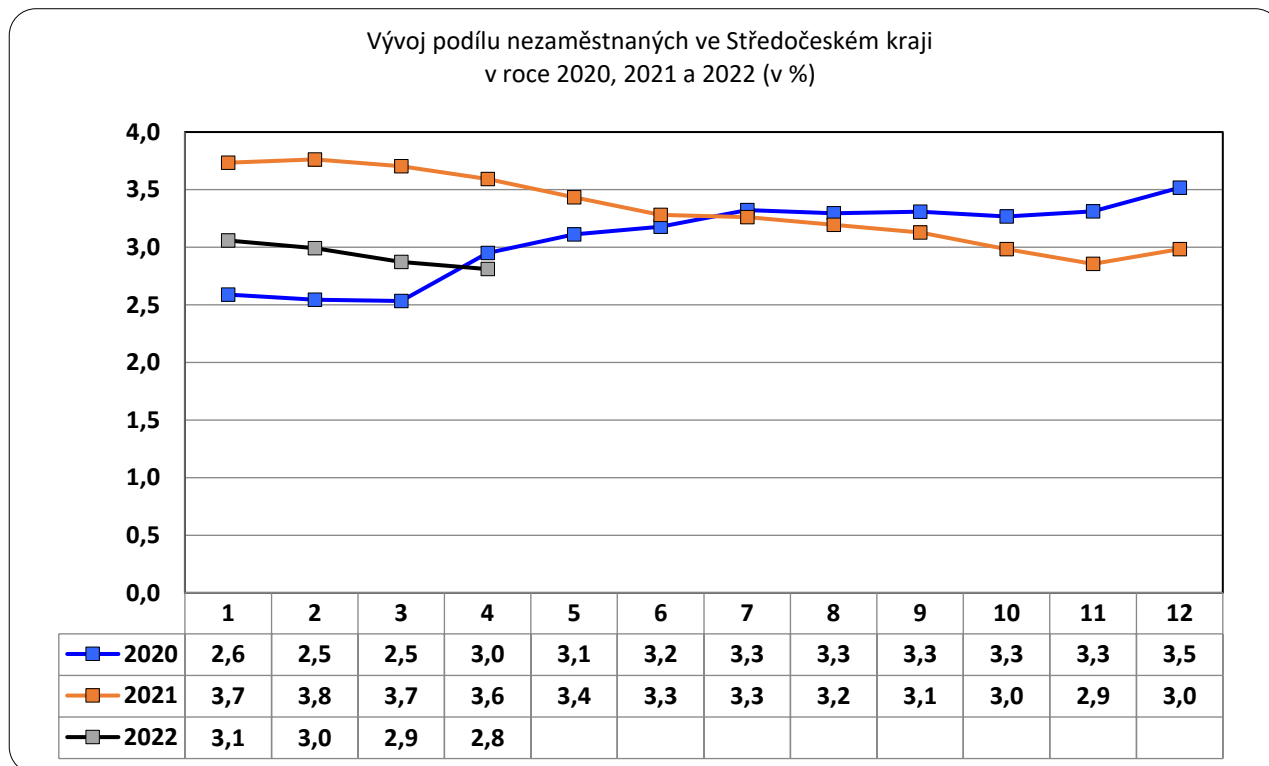
4. GRAFY



Podíl nezaměstnaných osob v okresech Středočeského kraje a v ČR k 30.4.2022

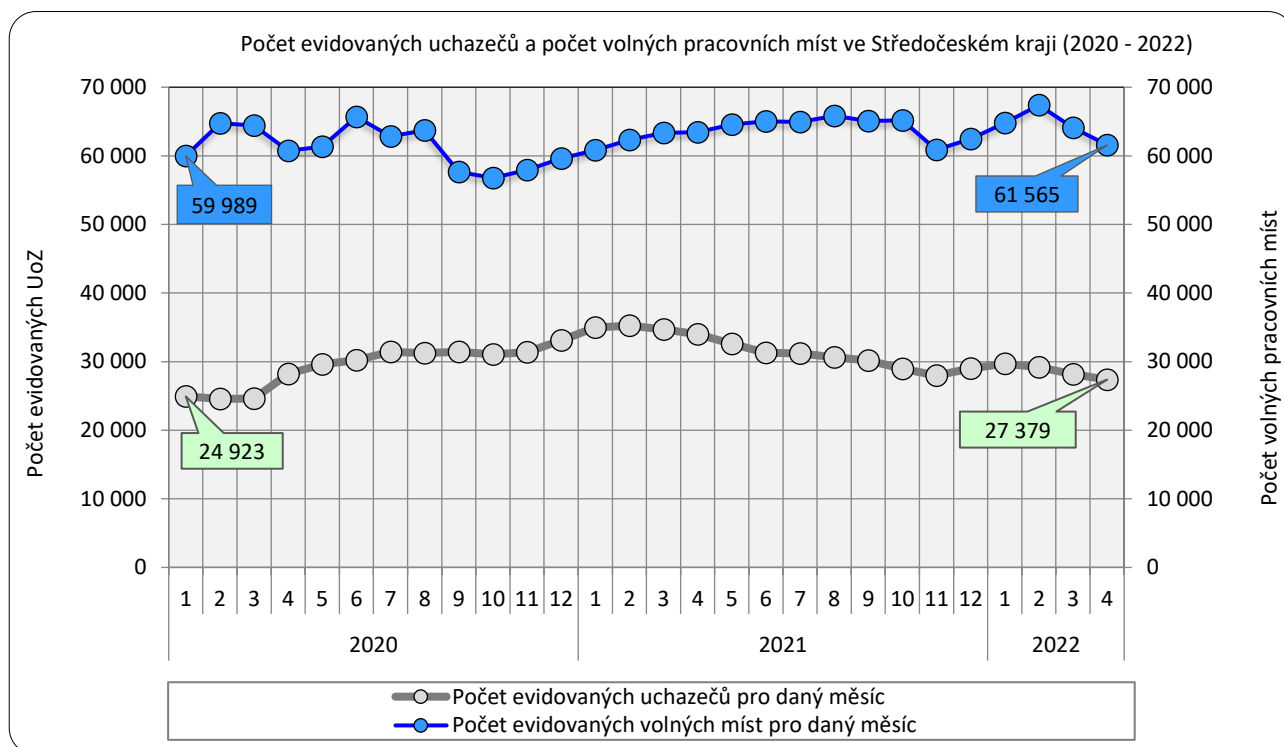


Vývoj podílu nezaměstnaných ve Středočeském kraji v letech 2020 – 2022

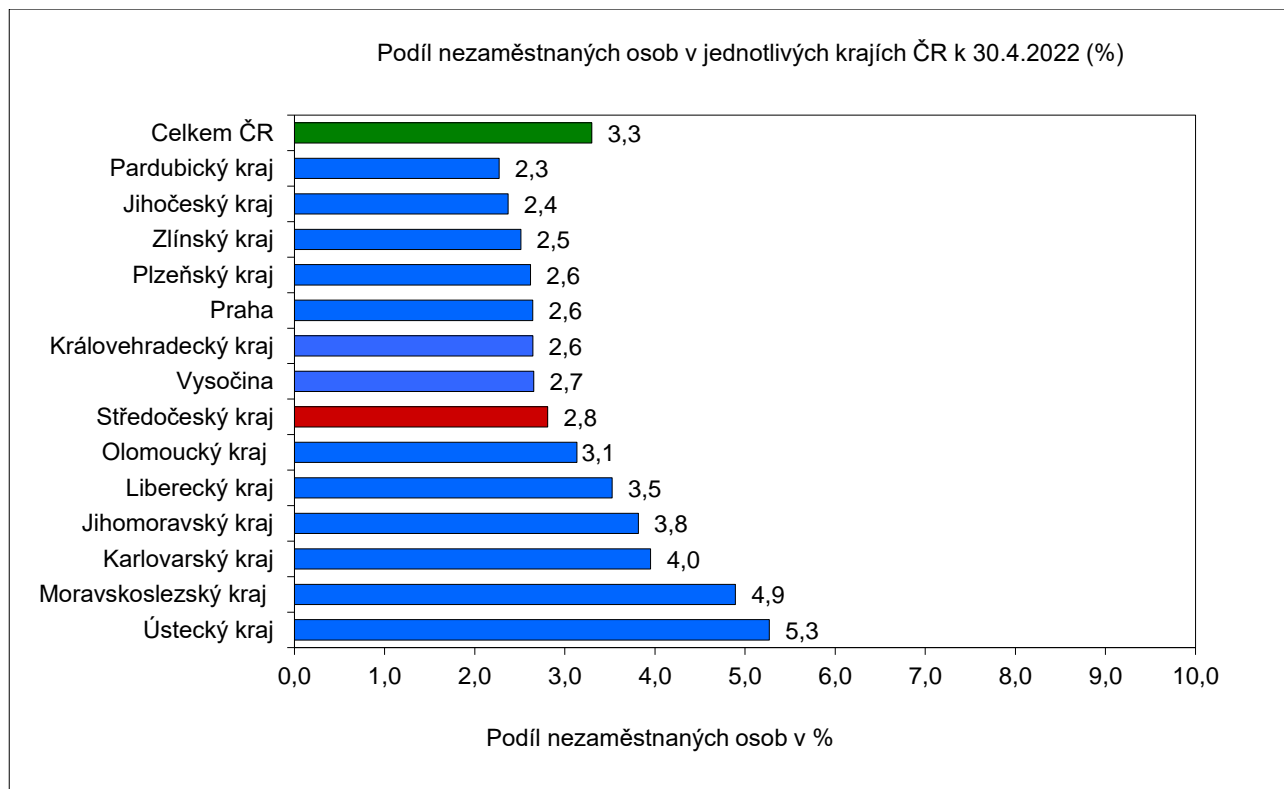




Vývoj počtu uchazečů a VPM ve Středočeském kraji v letech 2020 - 2022



Podíl nezaměstnaných osob v jednotlivých krajích ČR k 30.4.2022 v (%)





5. Setřídění okresů k 30.4.2022

SETŘÍDĚNÍ OKRESŮ k 30. dubnu 2022						
	PNO v %		meziměs. přírůst. / úbytek nezam. v %		počet uchazečů na 1 VPM	
1	Karviná	8,3	Plzeň-město	1,2	Karviná	9,7
2	Most	6,7	Česká Lípa	1,1	Most	4,4
3	Chomutov	6,4	Teplice	0,9	Bruntál	4,3
4	Bruntál	6,0	Praha-východ	0,7	Ústí nad Labem	3,7
5	Louny	5,8	Chomutov	0,3	Sokolov	3,1
6	Ústí nad Labem	5,5	Most	0,3	Louny	2,9
7	Ostrava-město	5,4	Mladá Boleslav	-0,2	Děčín	2,6
8	Znojmo	5,0	Rokycany	-0,4	Jeseník	2,5
9	Hodonín	4,9	Brno-město	-0,6	Hodonín	2,3
10	Sokolov	4,8	Beroun	-0,8	Znojmo	2,3
11	Děčín	4,8	Kolín	-1,1	Opava	2,2
12	Jeseník	4,6	Prostějov	-1,1	Ostrava-město	2,2
13	Brno-město	4,6	Ústí nad Labem	-1,1	Česká Lípa	2,2
14	Teplice	4,5	Karviná	-1,2	Jablonec nad Nisou	2,0
15	Kladno	4,3	Kladno	-1,4	Přerov	2,0
16	Karlovy Vary	4,2	Louny	-1,6	Litoměřice	1,9
17	Přerov	4,1	Liberec	-1,6	Třebíč	1,8
18	Mělník	4,1	Blansko	-1,7	Frýdek-Místek	1,7
19	Semily	4,0	Jablonec nad Nisou	-1,9	Žďár nad Sázavou	1,7
20	Nymburk	3,7	Brno-venkov	-1,9	Karlovy Vary	1,6
21	Příbram	3,7	Ostrava-město	-2,1	Blansko	1,6
22	Jablonec nad Nisou	3,7	Praha	-2,4	Teplice	1,5
23	Kolín	3,7	Ústí nad Orlicí	-2,4	Kladno	1,4
24	Český Krumlov	3,6	Přerov	-2,5	Šumperk	1,3
25	Náchod	3,6	Semily	-2,7	Kroměříž	1,3
26	Liberec	3,6	Mělník	-2,8	Břeclav	1,3
27	Litoměřice	3,5	Praha-západ	-2,9	Strakonice	1,2
28	Třebíč	3,3	Děčín	-3,1	Náchod	1,2
29	Vsetín	3,3	Kroměříž	-3,3	Trutnov	1,2
30	Rokycany	3,2	Sokolov	-3,3	Semily	1,1
31	Šumperk	3,1	Trutnov	-3,5	Chomutov	1,1
32	Tachov	3,1	Nymburk	-3,5	Olomouc	1,1
33	Trutnov	3,1	Pardubice	-3,5	Havlíčkův Brod	1,0
34	Beroun	3,1	Opava	-3,6	Nový Jičín	1,0
35	Domažlice	3,1	Benešov	-3,8	Vsetín	0,9
36	Frýdek-Místek	3,0	Tachov	-3,9	Prostějov	0,9
37	Žďár nad Sázavou	3,0	Litoměřice	-3,9	Uherské Hradiště	0,9
38	Česká Lípa	3,0	Karlovy Vary	-3,9	Rokycany	0,9
39	Tábor	3,0	Domažlice	-4,3	Rakovník	0,9
40	Břeclav	2,9	Frýdek-Místek	-4,5	Vyškov	0,8
41	Blansko	2,9	Rychnov nad Kněžnou	-4,5	Liberec	0,8
42	Opava	2,9	Vyškov	-4,7	Nymburk	0,8
43	Kutná Hora	2,9	Zlín	-4,8	Jindřichův Hradec	0,8
44	Rakovník	2,8	Náchod	-4,9	Jičín	0,7
45	Nový Jičín	2,8	Plzeň-sever	-5,0	Písek	0,7
46	Cheb	2,8	Uherské Hradiště	-5,1	Brno-venkov	0,7
47	Brno-venkov	2,8	Havlíčkův Brod	-5,3	Příbram	0,7
48	Olomouc	2,7	Nový Jičín	-5,4	Plzeň-sever	0,7
49	Praha	2,6	Příbram	-5,4	Kutná Hora	0,6
50	Plzeň-město	2,6	Hradec Králové	-5,5	Svitavy	0,6
51	Plzeň-sever	2,6	Jičín	-5,5	Kolín	0,6
52	Kroměříž	2,6	Bruntál	-5,8	Hradec Králové	0,6
53	Jihlava	2,5	Plzeň-jih	-5,8	Brno-město	0,6
54	Hradec Králové	2,5	Hodonín	-5,9	Jihlava	0,6
55	Havlíčkův Brod	2,5	Vsetín	-6,2	Mělník	0,6
56	Svitavy	2,5	Jihlava	-6,3	Chrudim	0,5
57	Uherské Hradiště	2,4	Tábor	-6,5	České Budějovice	0,5
58	Prachatice	2,4	Žďár nad Sázavou	-6,5	Tábor	0,5
59	Chrudim	2,4	Olomouc	-6,6	Domažlice	0,5
60	Klatovy	2,3	České Budějovice	-6,7	Zlín	0,5
61	Písek	2,3	Pelhřimov	-6,9	Prachatice	0,5
62	Prostějov	2,3	Třebíč	-7,5	Klatovy	0,5
63	Strakonice	2,3	Rakovník	-7,5	Cheb	0,5
64	Pardubice	2,2	Šumperk	-8,5	Rychnov nad Kněžnou	0,5
65	Mladá Boleslav	2,2	Cheb	-8,5	Ústí nad Orlicí	0,4
66	Vyškov	2,2	Písek	-8,6	Beroun	0,4
67	Ústí nad Orlicí	2,0	Kutná Hora	-8,7	Benešov	0,4
68	České Budějovice	2,0	Svitavy	-8,9	Plzeň-město	0,4
69	Zlín	2,0	Znojmo	-9,2	Pardubice	0,3
70	Jičín	1,9	Klatovy	-9,8	Český Krumlov	0,3
71	Plzeň-jih	1,8	Prachatice	-9,8	Plzeň-jih	0,3
72	Jindřichův Hradec	1,8	Český Krumlov	-11,8	Praha-západ	0,3
73	Rychnov nad Kněžnou	1,7	Strakonice	-11,9	Praha	0,3
74	Benešov	1,6	Břeclav	-12,0	Pelhřimov	0,3
75	Pelhřimov	1,5	Jeseník	-12,5	Mladá Boleslav	0,2
76	Praha-západ	1,5	Chrudim	-12,5	Tachov	0,2
77	Praha-východ	1,1	Jindřichův Hradec	-13,8	Praha-východ	0,1
	Celkem ČR	3,3	Celkem ČR	-3,6	Celkem ČR	0,7



7. Přílohy k měsíční statistické zprávě

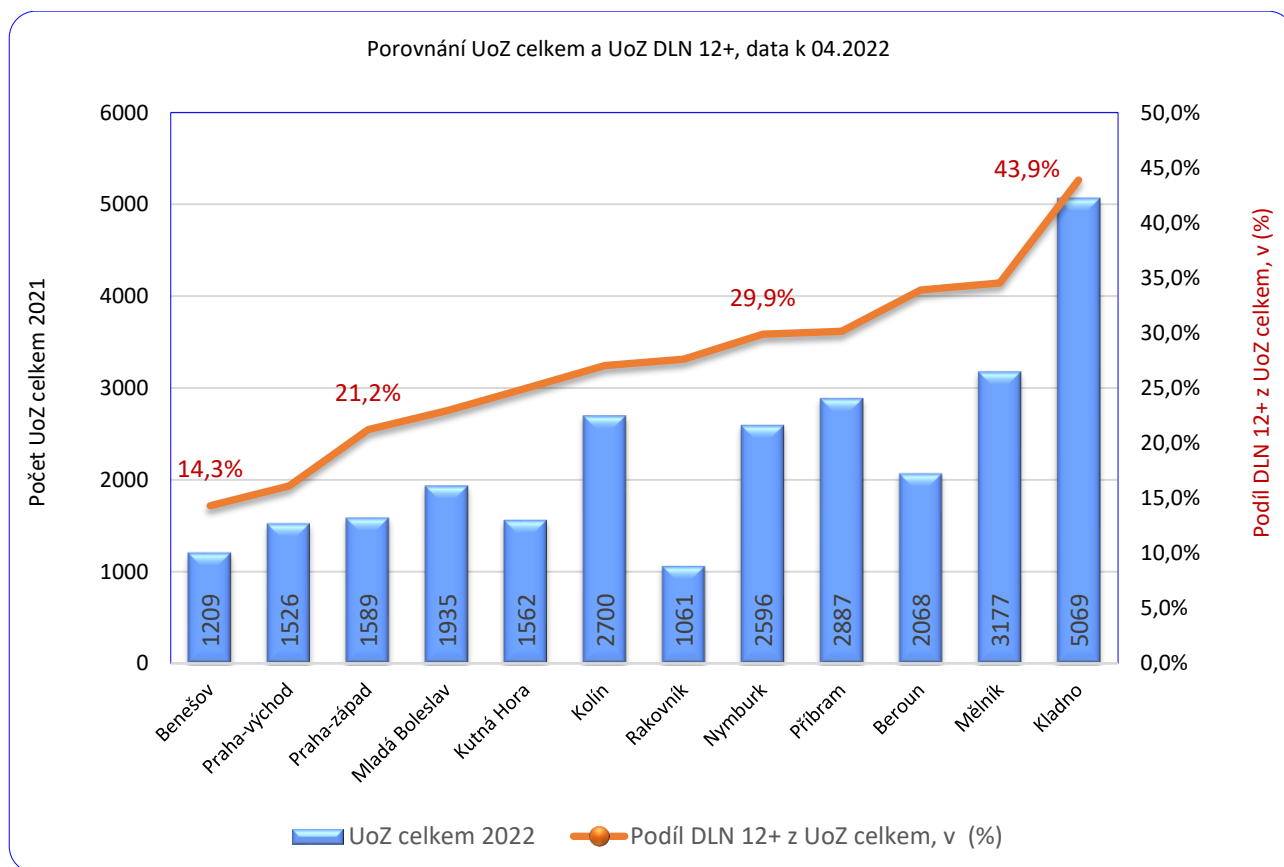
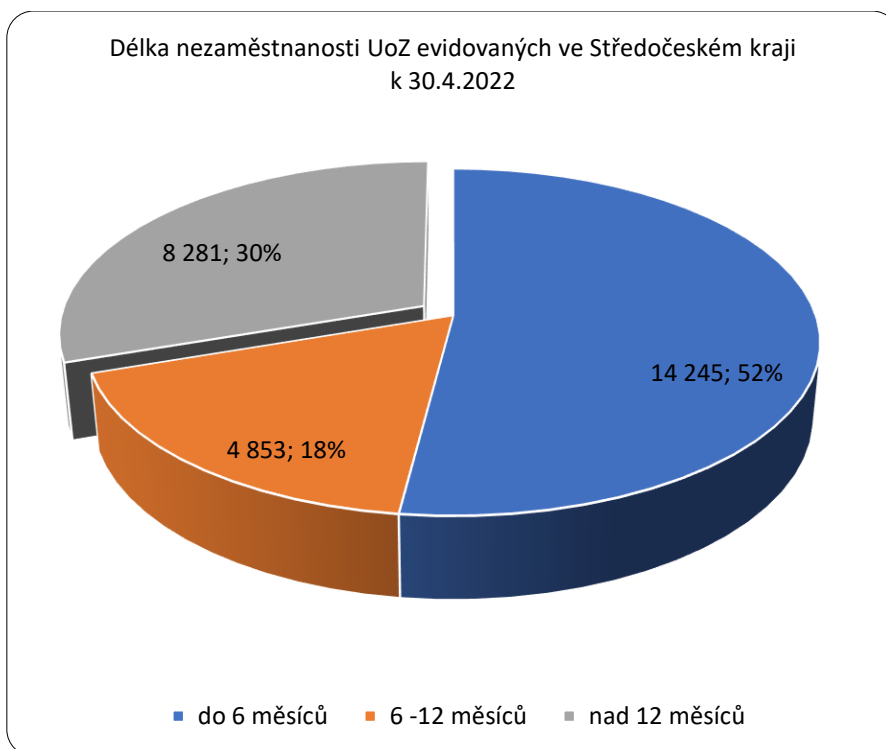
Středočeský kraj

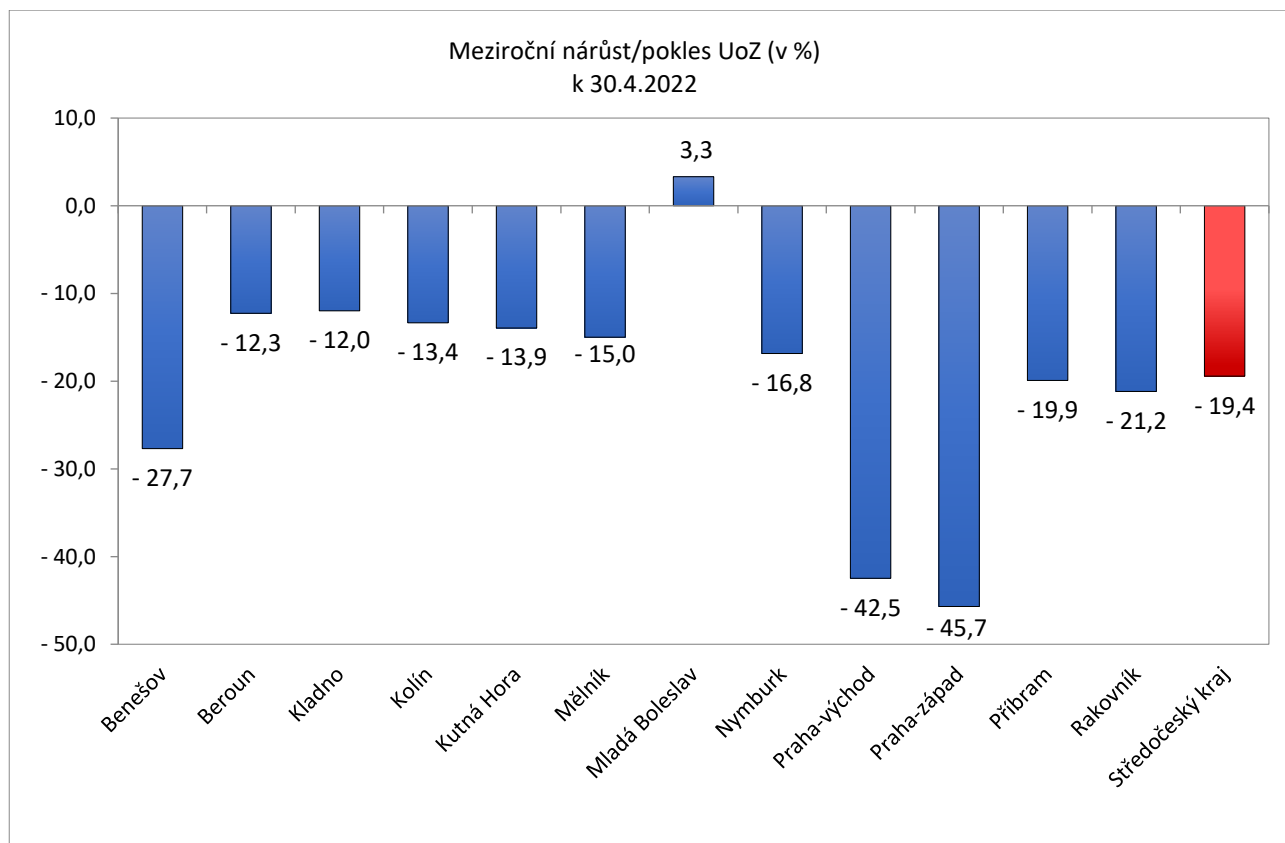
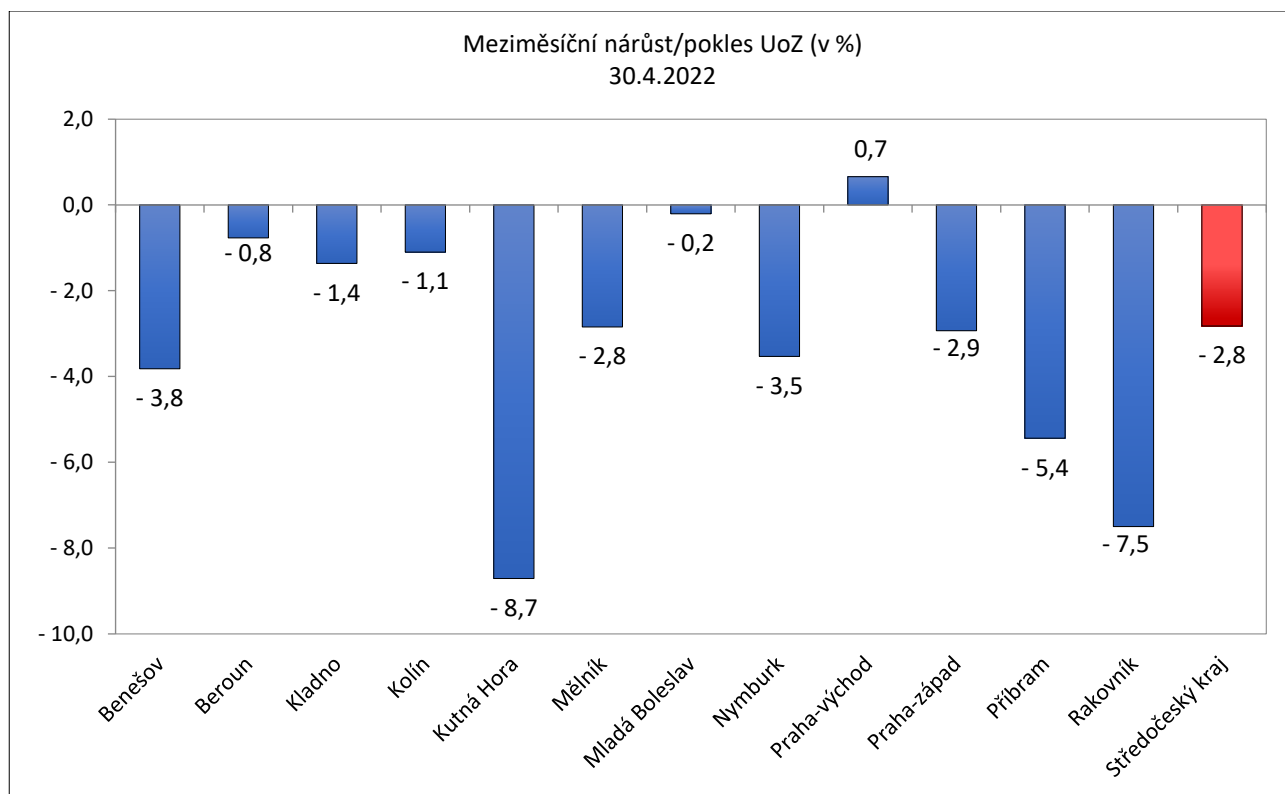
Vývoj počtu uchazečů, meziměsíční a meziroční rozdíl

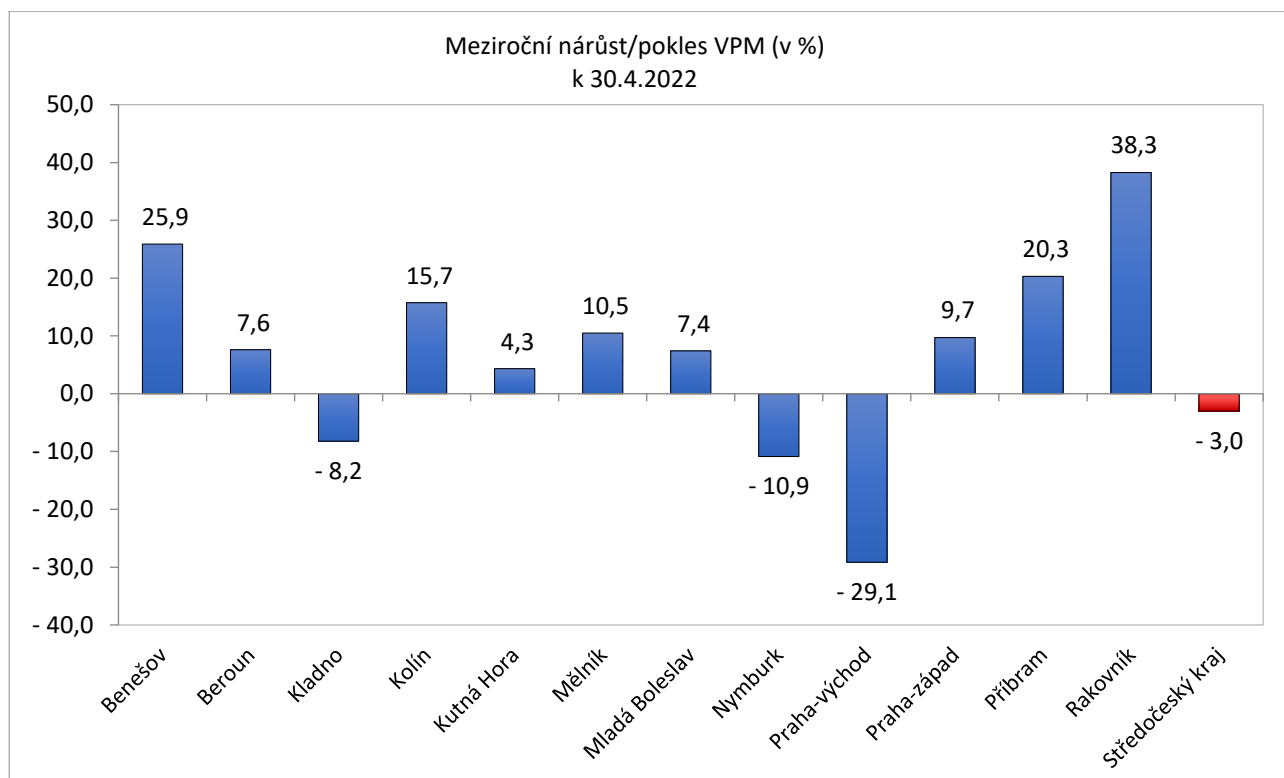
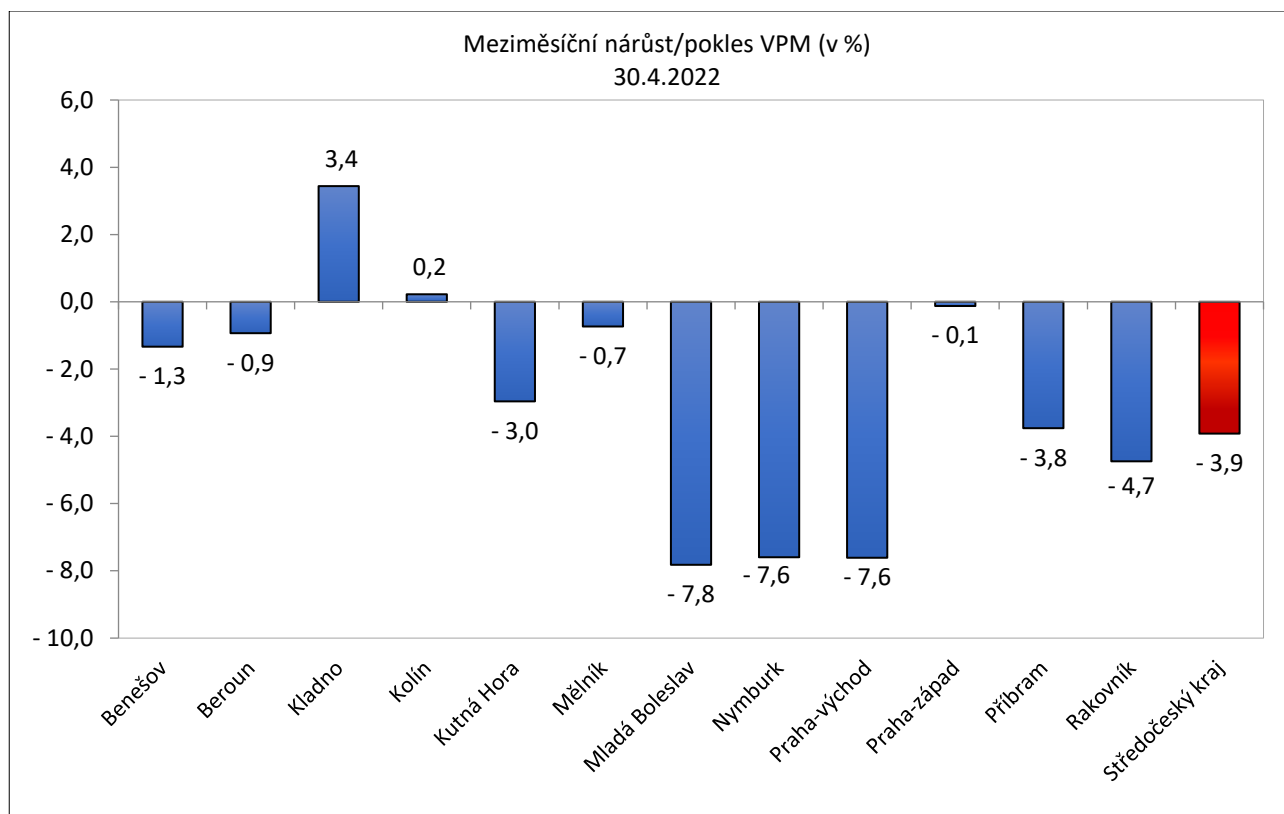
Rok	Měsíc	Počet evidovaných uchazečů pro daný měsíc	Meziroční rozdíl	Meziroční rozdíl (%)	Meziměsíční rozdíl	Meziměsíční rozdíl (%)	Rozdíl počtu uchazečů mezi daným měsícem a před třemi měsíci	Rozdíl počtu uchazečů mezi daným měsícem a před třemi měsíci (%)
2019	1	26 465	-3 838	-12,67%	1 227	4,86%	2 486	10,37%
	2	26 224	-3 188	-10,84%	-241	-0,91%	2 472	10,41%
	3	24 736	-3 111	-11,17%	-1 488	-5,67%	-502	-1,99%
	4	22 935	-3 049	-11,73%	-1 801	-7,28%	-3 530	-13,34%
	5	22 072	-2 849	-11,43%	-863	-3,76%	-4 152	-15,83%
	6	21 929	-2 526	-10,33%	-143	-0,65%	-2 807	-11,35%
	7	23 139	-2 497	-9,74%	1 210	5,52%	204	0,89%
	8	23 319	-2 382	-9,27%	180	0,78%	1 247	5,65%
	9	23 128	-2 006	-7,98%	-191	-0,82%	1 199	5,47%
	10	22 366	-1 613	-6,73%	-762	-3,29%	-773	-3,34%
	11	22 089	-1 663	-7,00%	-277	-1,24%	-1 230	-5,27%
	12	23 592	-1 646	-6,52%	1 503	6,80%	464	2,01%
2020	1	24 923	-1 542	-5,83%	1 331	5,64%	2 557	11,43%
	2	24 566	-1 658	-6,32%	-357	-1,43%	2 477	11,21%
	3	24 602	-134	-0,54%	36	0,15%	1 010	4,28%
	4	28 230	5 295	23,09%	3 628	14,75%	3 307	13,27%
	5	29 627	7 555	34,23%	1 397	4,95%	5 061	20,60%
	6	30 198	8 269	37,71%	571	1,93%	5 596	22,75%
	7	31 448	8 309	35,91%	1 250	4,14%	3 218	11,40%
	8	31 241	7 922	33,97%	-207	-0,66%	1 614	5,45%
	9	31 424	8 296	35,87%	183	0,59%	1 226	4,06%
	10	31 043	8 677	38,80%	-381	-1,21%	-405	-1,29%
	11	31 362	9 273	41,98%	319	1,03%	121	0,39%
	12	33 114	9 522	40,36%	1 752	5,59%	1 690	5,38%
2021	1	34 983	10 060	40,36%	1 869	5,64%	3 940	12,69%
	2	35 239	10 673	43,45%	256	0,73%	3 877	12,36%
	3	34 714	10 112	41,10%	-525	-1,49%	1 600	4,83%
	4	33 981	5 751	20,37%	-733	-2,11%	-1 002	-2,86%
	5	32 615	2 988	10,09%	-1 366	-4,02%	-2 624	-7,45%
	6	31 301	1 103	3,65%	-1 314	-4,03%	-3 413	-9,83%
	7	31 200	-248	-0,79%	-101	-0,32%	-2 781	-8,18%
	8	30 652	-589	-1,89%	-548	-1,76%	-1 963	-6,02%
	9	30 148	-1 276	-4,06%	-504	-1,64%	-1 153	-3,68%
	10	28 935	-2 108	-6,79%	-1 213	-4,02%	-2 265	-7,26%
	11	27 956	-3 406	-10,86%	-979	-3,38%	-2 696	-8,80%
	12	29 019	-4 095	-12,37%	1 063	3,80%	-1 129	-3,74%
2022	1	29 707	-5 276	-15,08%	688	2,37%	772	2,67%
	2	29 203	-6 036	-17,13%	-504	-1,70%	1 247	4,46%
	3	28 174	-6 540	-18,84%	-1 029	-3,52%	-845	-2,91%
	4	27 379	-6 602	-19,43%	-795	-2,82%	-2 328	-7,84%

**Středočeský kraj****Vývoj počtu volných míst, meziměsíční a meziroční rozdíl**

Rok	Měsíc	Počet evidovaných volných míst pro daný měsíc	Meziroční rozdíl	Meziroční rozdíl (%)	Meziměsíční rozdíl	Meziměsíční rozdíl (%)	Rozdíl počtu volných míst mezi daným měsícem a před třemi měsíci	Rozdíl počtu volných míst mezi daným měsícem a před třemi měsíci (%)
2019	1	49 856	17 623	54,67%	1 785	3,71%	5 703	12,92%
	2	53 741	19 641	57,60%	3 885	7,79%	8 051	17,62%
	3	56 386	19 350	52,25%	2 645	4,92%	8 315	17,30%
	4	58 114	19 009	48,61%	1 728	3,06%	8 258	16,56%
	5	59 179	20 113	51,48%	1 065	1,83%	5 438	10,12%
	6	56 112	14 174	33,80%	-3 067	-5,18%	-274	-0,49%
	7	56 229	14 664	35,28%	117	0,21%	-1 885	-3,24%
	8	58 425	16 245	38,51%	2 196	3,91%	-754	-1,27%
	9	56 078	12 780	29,52%	-2 347	-4,02%	-34	-0,06%
	10	56 696	12 543	28,41%	618	1,10%	467	0,83%
	11	57 190	11 500	25,17%	494	0,87%	-1 235	-2,11%
	12	59 039	10 968	22,82%	1 849	3,23%	2 961	5,28%
2020	1	59 989	10 133	20,32%	950	1,61%	3 293	5,81%
	2	64 745	11 004	20,48%	4 756	7,93%	7 555	13,21%
	3	64 397	8 011	14,21%	-348	-0,54%	5 358	9,08%
	4	60 732	2 618	4,50%	-3 665	-5,69%	743	1,24%
	5	61 348	2 169	3,67%	616	1,01%	-3 397	-5,25%
	6	65 677	9 565	17,05%	4 329	7,06%	1 280	1,99%
	7	62 837	6 608	11,75%	-2 840	-4,32%	2 105	3,47%
	8	63 727	5 302	9,07%	890	1,42%	2 379	3,88%
	9	57 666	1 588	2,83%	-6 061	-9,51%	-8 011	-12,20%
	10	56 770	74	0,13%	-896	-1,55%	-6 067	-9,66%
	11	57 915	725	1,27%	1 145	2,02%	-5 812	-9,12%
	12	59 628	589	1,00%	1 713	2,96%	1 962	3,40%
2021	1	60 830	841	1,40%	1 202	2,02%	4 060	7,15%
	2	62 307	-2 438	-3,77%	1 477	2,43%	4 392	7,58%
	3	63 328	-1 069	-1,66%	1 021	1,64%	3 700	6,21%
	4	63 462	2 730	4,50%	134	0,21%	2 632	4,33%
	5	64 541	3 193	5,20%	1 079	1,70%	2 234	3,59%
	6	65 017	-660	-1,00%	476	0,74%	1 689	2,67%
	7	64 933	2 096	3,34%	-84	-0,13%	1 471	2,32%
	8	65 810	2 083	3,27%	877	1,35%	1 269	1,97%
	9	65 078	7 412	12,85%	-732	-1,11%	61	0,09%
	10	65 170	8 400	14,80%	92	0,14%	237	0,36%
	11	60 874	2 959	5,11%	-4 296	-6,59%	-4 936	-7,50%
	12	62 441	2 813	4,72%	1 567	2,57%	-2 637	-4,05%
2022	1	64 801	3 971	6,53%	2 360	3,78%	-369	-0,57%
	2	67 384	5 077	8,15%	2 583	3,99%	6 510	10,69%
	3	64 076	748	1,18%	-3 308	-4,91%	1 635	2,62%
	4	61 565	-1 897	-2,99%	-2 511	-3,92%	-3 236	-4,99%

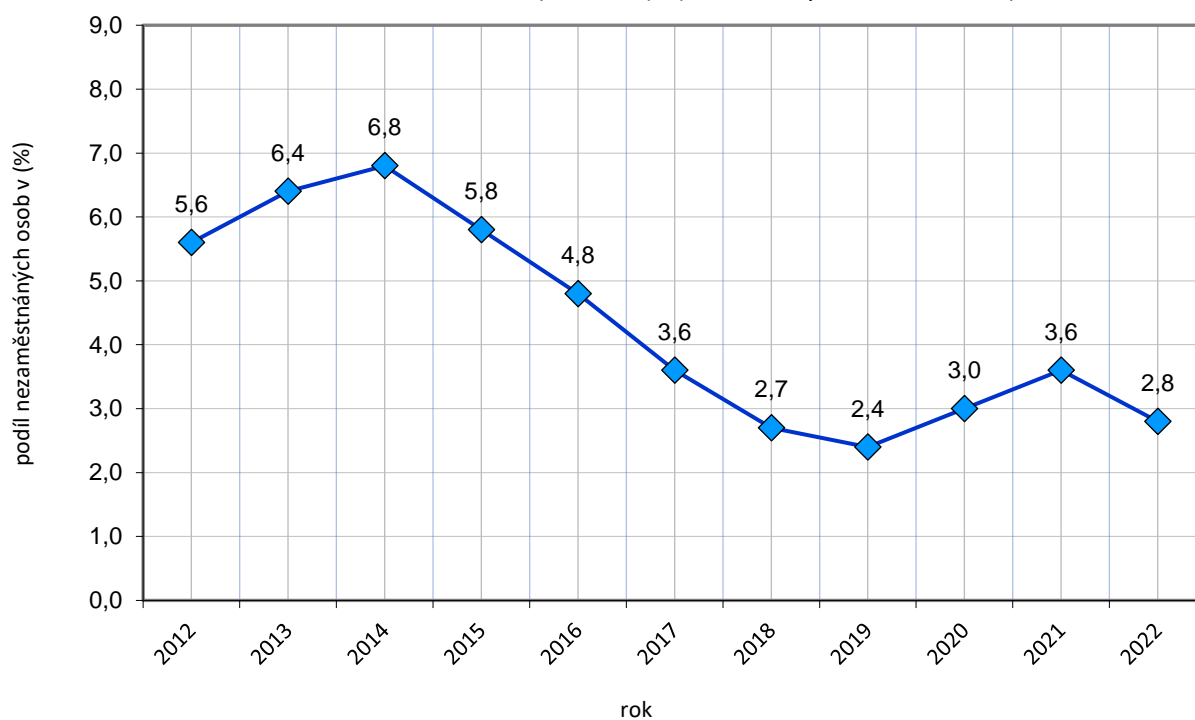




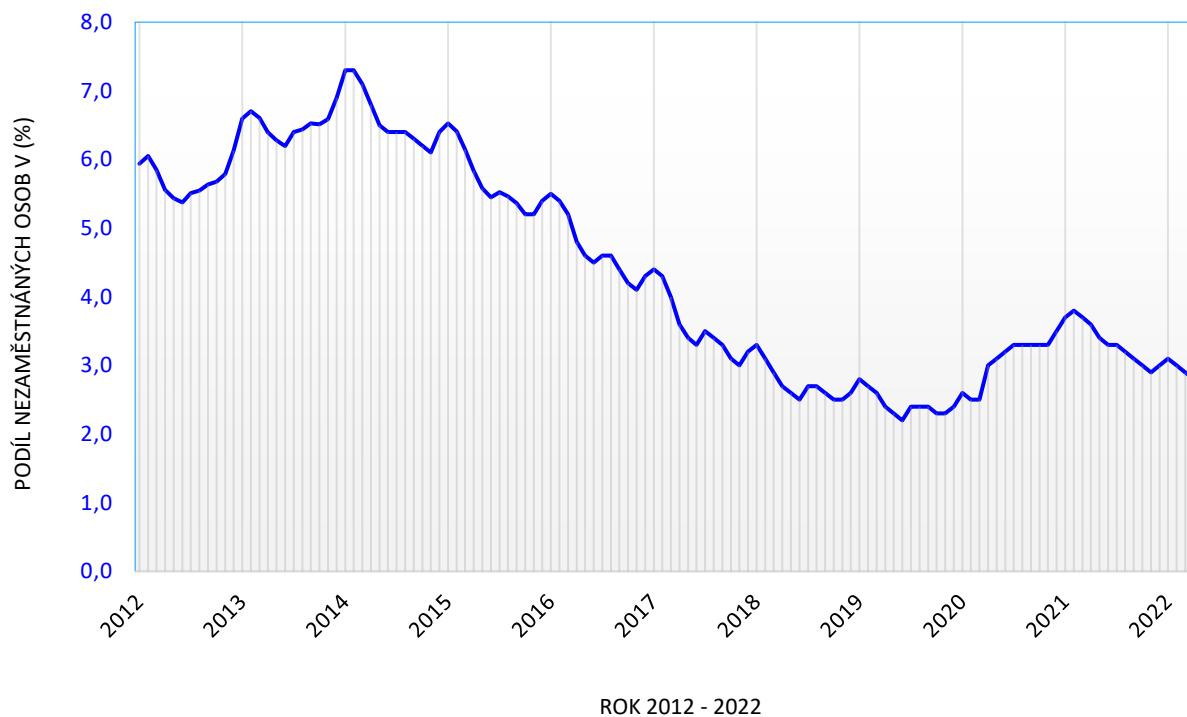




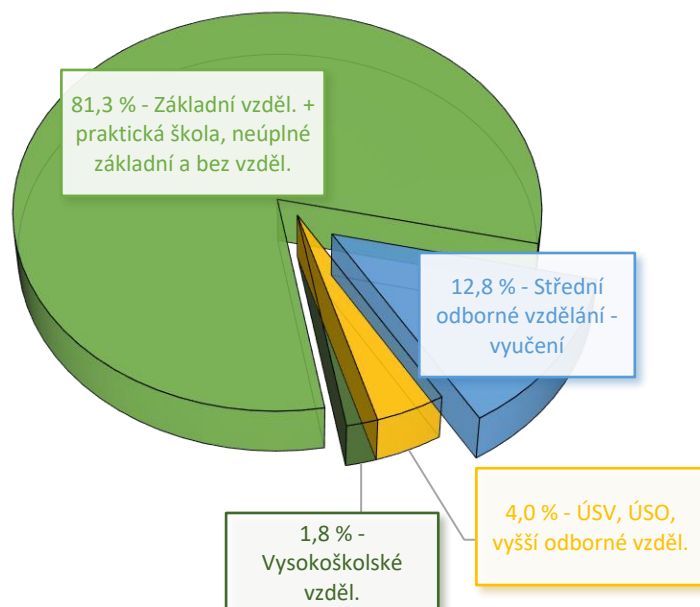
Vývoj podílu nezaměstnaných osob ve Středočeském kraji od 2012 do 2022 vždy k dubnu daného roku (rok 2012 přepočten z míry nezaměstnanosti)



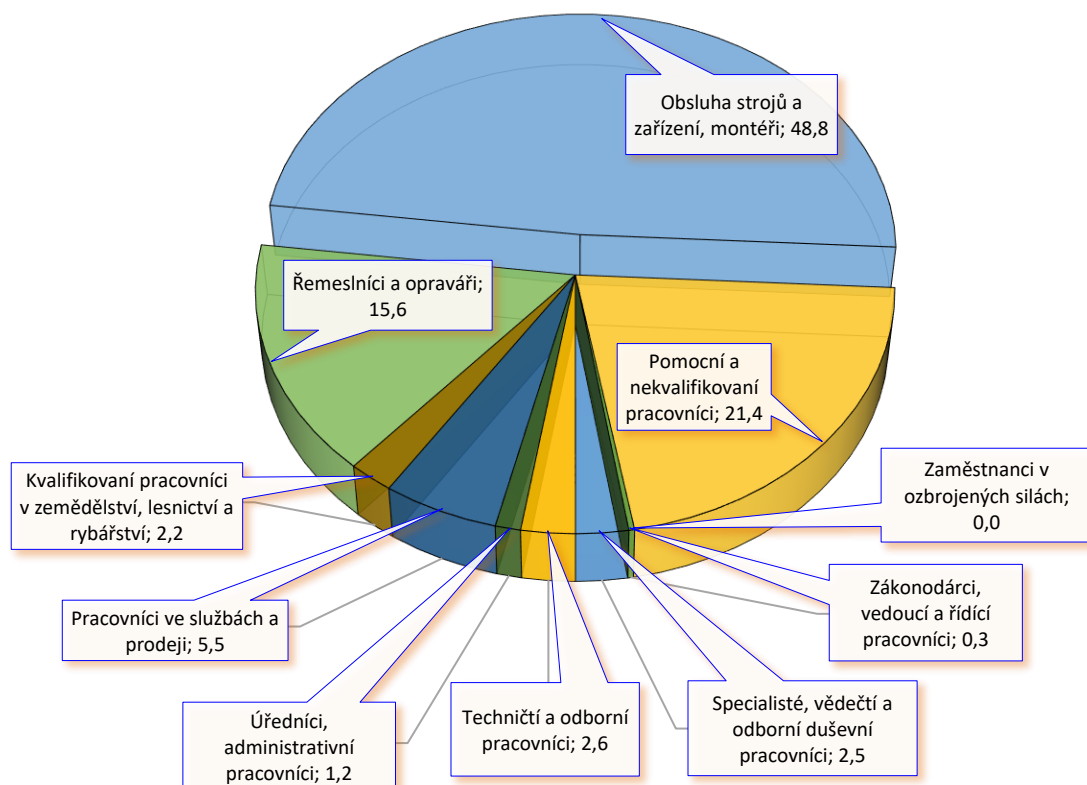
Vývoj podílu nezaměstnaných osob ve Středočeském kraji od 1.1.2012 do 30.4.2022 (rok 2012 přepočten z míry nezaměstnanosti)



VPM - Zaměstnavateli požadovaný stupeň vzdělání (%)

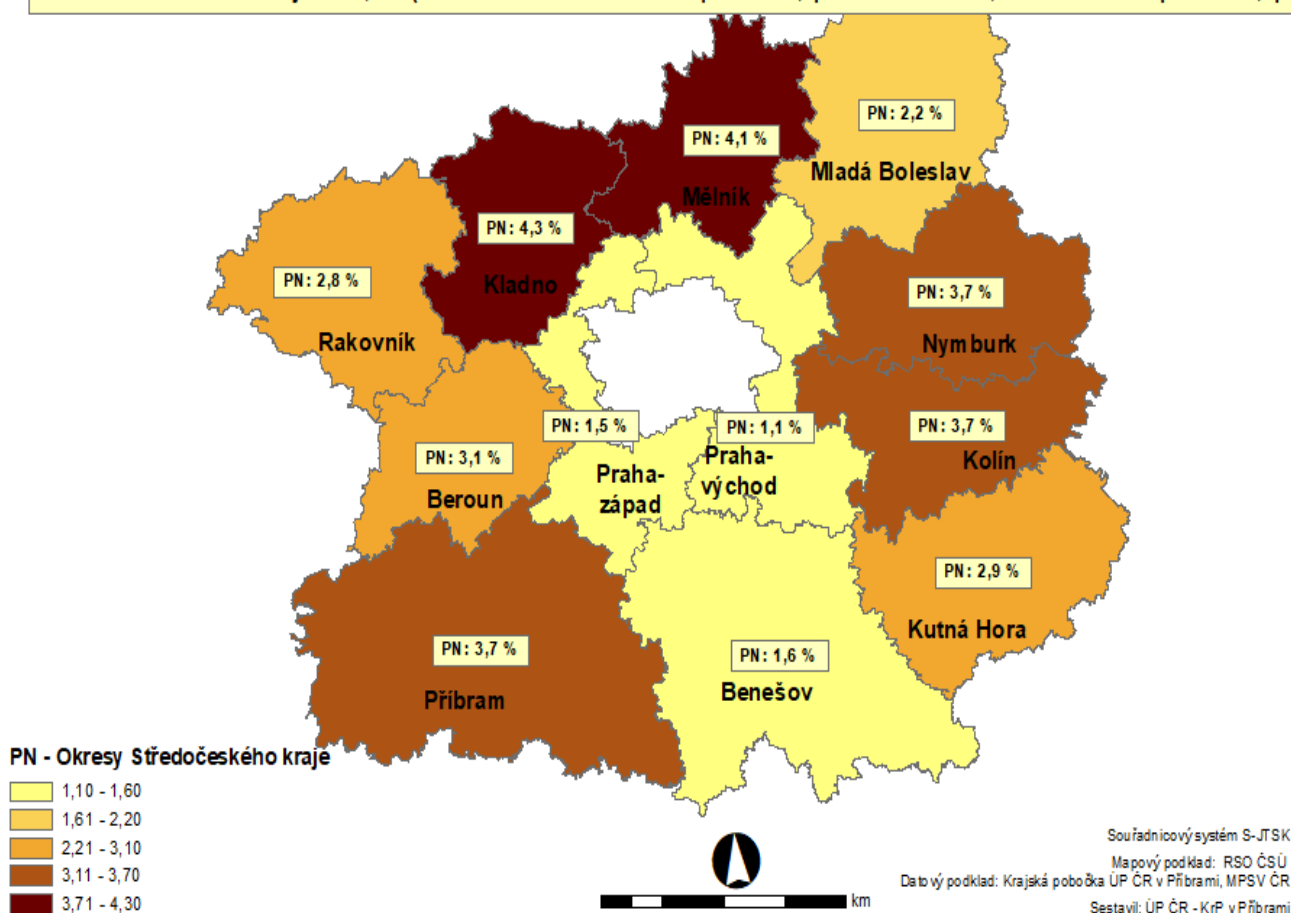


VPM - Zaměstnavateli požadované zaměstnání dle CZ ISCO (%)



PODÍL NEZAMĚSTNANÝCH NA OBYVATELSTVU 15-64 LET (dále jen "PNO"), v % v okresech Středočeského kraje, stav k 30. dubnu 2022

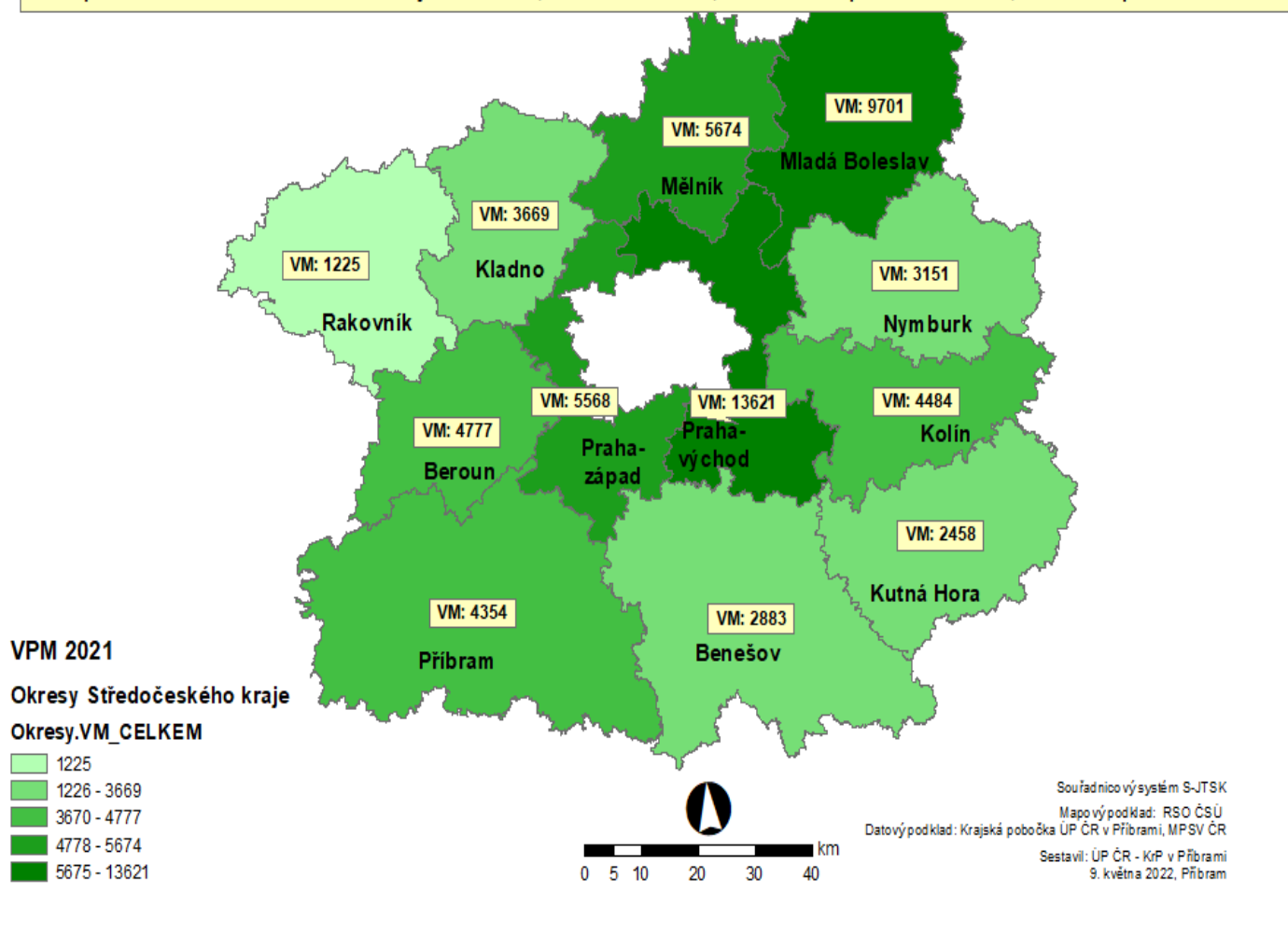
PNO ve Středočeském kraji činí 2,8 % (ve srovnání s březnem 2022 pokles: -0,1procentního bodu; s dubnem 2021 pokles: -0,8p.b.)



POČET VPM EVIDOVANÝCH NA ÚP ČR - KrP v PŘÍBRAMI

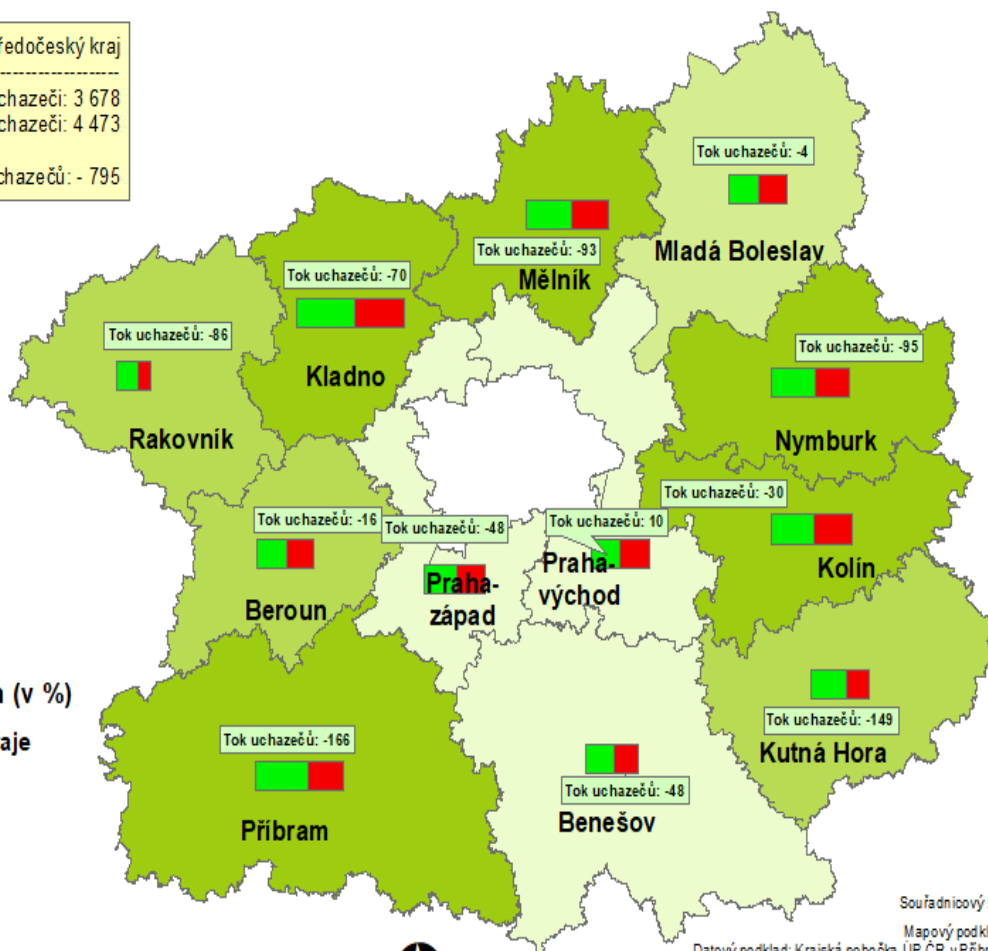
Okresy Středočeského kraje, stav k 30. dubnu 2022

Volná pracovní místa ve Středočeském kraji k 30.4.2022, celkem 61 565 VM, meziměsíčně pokles: -2 511 VM, meziročně pokles: -1897 VM.



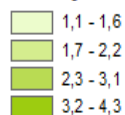
TOK UCHAZEČŮ (rozdíl mezi nově evidovanými a vyřazenými uchazeči) v okresech Středočeského kraje, stav k 30. dubnu 2022

Středočeský kraj
Nově hlášení uchazeči: 3 678
Vyřazení uchazeči: 4 473
Tok uchazečů: - 795

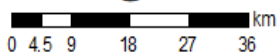


Podíl nezaměstnaných (v %)

Okresy Středočeského kraje



Tok uchazečů



Souřadnicový systém S-JTSK
Mapový podklad: RSO ČSÚ
Datový podklad: Krajská pobočka ÚP ČR v Příbrami, MPSV ČR
Sesta v.l: ÚP ČR - KrP v Příbrami
9. května 2022, Příbram

PODÍL NEZAMĚSTNANÝCH OSOB (PNO) NA POČTU OBYVATEL v okresech České republiky k 30. 4. 2022

