



Úřad práce ČR

Krajská pobočka Úřadu práce ČR v Příbrami

Měsíční statistická zpráva

květen 2022

Zprávu předkládá:

Miroslava Šmejkalová, Bc.

vedoucí oddělení zaměstnanosti krajské pobočky ÚP ČR

Petr Šindelář

analytik trhu práce krajské pobočky ÚP ČR

<https://www.uradprace.cz/web/cz/statistiky-sck>

Příbram 2022



Informace o nezaměstnanosti ve Středočeském kraji k 31.5.2022

V květnu klesl celkový počet uchazečů o zaměstnání na 26 720, počet hlášených volných pracovních míst klesl na 60 695 a podíl nezaměstnaných osob se snížil na hodnotu 2,7 %.

K 31.5.2022 evidoval Úřad práce ČR (dále ÚP ČR) Krajská pobočka v Příbrami celkem 26 720 uchazečů o zaměstnání. Jejich počet byl o 659 nižší než na konci předchozího měsíce, ve srovnání se stejným obdobím minulého roku je nižší o 5 895 osob. Z tohoto počtu bylo 23 981 dosažitelných uchazečů o zaměstnání ve věku 15-64 let. Bylo to o 644 méně než na konci předchozího měsíce, ve srovnání se stejným obdobím minulého roku byl jejich počet nižší celkem o 6 492 dosažitelných uchazečů o zaměstnání.

V průběhu měsíce bylo nově zaevidováno 3 621 osob. Ve srovnání s minulým měsícem to bylo celkem o 57 osob méně a v porovnání se stejným obdobím předchozího roku o 260 osob více. Z evidence během měsíce odešlo celkem 4 280 uchazečů (ukončená evidence, vyřazení uchazeči). Bylo to o 193 osob méně než v předchozím měsíci a o 447 osob méně než ve stejném měsíci minulého roku. Do zaměstnání z nich ve sledovaném měsíci nastoupilo 2 859, tj. o 355 méně než v předchozím měsíci a o 619 méně než ve stejném měsíci minulého roku, celkem 1 570 uchazečů o zaměstnání bylo umístěno prostřednictvím Krajské pobočky ÚP ČR v Příbrami, tj. o 208 méně než v předchozím měsíci a o 195 méně než ve stejném období minulého roku, 1 421 uchazečů bylo vyřazeno bez umístění.

V okresech Středočeského kraje (Stč. kraj úbytek: -2,4 %) byl tento měsíc zaznamenán meziměsíční přírůstek nezaměstnaných a meziměsíční úbytek nezaměstnaných, kdy největší meziměsíční přírůstek nezaměstnaných v evidenci +0,4 % zaznamenal okres Praha západ a největší meziměsíční úbytek nezaměstnaných v evidenci -7,0 % zaznamenal okres Rakovník.

Ke konci měsíce bylo evidováno na ÚP ČR, Krajské pobočce v Příbrami 14 807 žen. Jejich podíl na celkovém počtu uchazečů činil 55,4 %. V evidenci bylo 3 461 osob se zdravotním postižením, což představovalo 13,0 % z celkového počtu nezaměstnaných.



Ke konci tohoto měsíce bylo evidováno 1 256 absolventů škol všech stupňů vzdělání a mladistvých, jejich počet klesl ve srovnání s předchozím měsícem o 64 osob a ve srovnání se stejným měsícem minulého roku byl nižší o 79 osob. Na celkové nezaměstnanosti v kraji se podíleli 4,7 %.

Podporu v nezaměstnanosti pobíralo 9 119 uchazečů o zaměstnání tj. 34,1 % všech uchazečů vedených v evidenci.

Podíl nezaměstnaných osob na obyvatelstvu, tj. počet dosažitelných uchazečů o zaměstnání ve věku 15-64 let k obyvatelstvu stejného věku se snížil na hodnotu 2,7 %. Podíl nezaměstnaných stejný nebo vyšší než republikový průměr, vykázalo celkem 5 okresů, nejvyšší byl v okresech Kladno (4,3 %) a Mělník (4,0 %). Nejnižší podíl nezaměstnaných byl zaznamenán v okresech Praha východ (1,1 %) a Praha západ (1,5 %).

Podíl nezaměstnaných žen zůstal na dubnové hodnotě 3,1 % a podíl nezaměstnaných mužů se snížil na hodnotu 2,4 %.

Kraj evidoval k 31.5.2022 celkem 60 695 volných pracovních míst. Jejich počet byl o 870 nižší než v předchozím měsíci a o 3 846 nižší než ve stejném měsíci minulého roku. Na jedno volné pracovní místo připadalo v průměru 0,4 uchazeče, nejvíce pak v okrese Kladno (1,4).

Z celkového počtu nahlášených volných míst bylo 1 416 míst vhodných pro osoby se zdravotním postižením (OZP), na jedno volné pracovní místo připadalo 2,4 OZP. Volných pracovních míst pro absolventy a mladistvé bylo registrováno 13 083, na jedno volné místo připadalo 0,1 uchazečů této kategorie. Z celkového počtu volných pracovních míst bylo 9 128 míst bez příznaku „pro cizince“. Na dalších 51 567 pozic pak mohli zaměstnavatelé přijímat také pracovníky ze zahraničí.

V rámci aktivní politiky zaměstnanosti (APZ) bylo od počátku roku 2022 prostřednictvím příspěvků APZ podpořeno 523 osob, z toho bylo zařazeno 240 osob do rekvalifikačních kurzů. Nejčastějšími obory činností, které jsou ÚP ČR podporovány prostřednictvím rekvalifikace, jsou obory spojené se službami pro obyvatelstvo.

Informace o vývoji nezaměstnanosti v ČR v elektronické formě jsou zveřejněny na internetové adrese: <https://www.mpsv.cz/web/cz/mesicni>



1. Základní charakteristika vývoje nezaměstnanosti a volných pracovních míst ve Středočeském kraji k 31.5.2022

Tabulka č. 1 - Vývoj nezaměstnanosti

ukazatel (celkový počet)		stav k		
		<i>Před rokem</i>	<i>Minulý měsíc</i>	Aktuální měsíc
evidovaní uchazeči o zaměstnání		32 615	27 379	26 720
- z toho	ženy	17 664	14 967	14 807
	absolventi a mladiství	1 335	1 320	1 256
	uchazeči se zdravotním postižením	3 766	3 531	3 461
uchazeči s nárokem na PvN		10 073	9 303	9 119
podíl nezaměstnaných osob v % ¹⁾		3,4	2,8	2,7
volná pracovní místa		64 541	61 565	60 695
počet uchazečů na 1 volné pracovní místo		0,5	0,4	0,4

Tabulka č. 2 - Tok nezaměstnanosti

ukazatel (celkový počet)	stav k		
	<i>Před rokem</i>	<i>Minulý měsíc</i>	Aktuální měsíc
nově evidovaní uchazeči o zaměstnání ve sledovaném měsíci	3 361	3 678	3 621
uchazeči s ukončenou evidencí a vyřazení ve sledovaném měsíci	4 727	4 473	4 280
- z toho umístění celkem	3 478	3 214	2 859
-z toho umístění úřadem práce	1 765	1 778	1 570



Tabulka č. 3 - Nezaměstnanost v okresech Středočeského kraje k 31.5.2022

Okres	Počet nezaměstnaných		Volná pracovní místa	Počet uchazečů na 1 VPM	Podíl nezaměstnaných osob [%]
	Celkem	z toho ženy			
Benešov	1 199	688	2 943	0,4	1,6
Beroun	2 060	1 077	4 753	0,4	3,1
Kladno	5 005	2 721	3 636	1,4	4,3
Kolín	2 566	1 497	4 688	0,5	3,5
Kutná Hora	1 474	824	2 345	0,6	2,6
Mělník	3 129	1 770	5 878	0,5	4,0
Mladá Boleslav	1 863	1 059	9 349	0,2	2,1
Nymburk	2 498	1 388	3 199	0,8	3,6
Praha Východ	1 516	840	13 174	0,1	1,1
Praha Západ	1 595	909	5 803	0,3	1,5
Příbram	2 828	1 459	3 706	0,8	3,6
Rakovník	987	575	1 221	0,8	2,6
Středočeský kraj	26 720	14 807	60 695	0,4	2,7
Česká republika	235 468	126 217	337 331	0,7	3,2



2. Vybrané nástroje aktivní politiky zaměstnanosti ve Středočeském kraji

Tabulka č. 4 – Osoby podpořené v rámci APZ a rekvalifikace uchazečů a zájemců o zaměstnání

Osoby podpořené v rámci APZ a rekvalifikace uchazečů a zájemců o zaměstnání				
ukazatel (celkový počet)	Sledovaný stav k		Celkem od počátku roku do	
	31.05.2021	31.05.2022	31.05.2021	31.05.2022
osoby podpořené v rámci APZ				
veřejně prospěšné práce (VPP)	238	107	220	106
veřejně prospěšné práce (VPP) - ESF ¹⁾	68	20	45	16
společensky účelná prac. místa (SÚPM)	11	6	11	15
společensky účelná prac. místa (SÚPM) - ESF ¹⁾	206	229	102	96
SÚPM - samostatně výděleč. činnost (SVČ)	33	50	10	3
SÚPM - samostatně výděleč. činnost (SVČ) - ESF ¹⁾	0	0	0	0
zřízení prac. místa pro OZP (bez SVČ)	12	10	4	0
zřízení prac. místa pro OZP - SVČ	0	0	0	0
vytvořená pracovní místa (NIP)	35	44	35	40
ostatní nástroje APZ	7	16	7	7
rekvalifikace uchazečů a zájemců o zaměstnání				
uchazeči a zájemci zařazení do rekvalifikací	0	1	0	1
uchazeči a zájemci zařazení do rekvalifikací - ESF ¹⁾	6	81	14	104
uchazeči a zájemci, kteří zahájili zvolenou rekvalifikaci	0	0	0	0
uchazeči a zájemci, kteří zahájili zvolenou rekvalifikaci - ESF ¹⁾	126	74	430	135
Osoby podpořené v rámci APZ celkem	742	638	878	523

1) financováno převážně z Evropského sociálního fondu

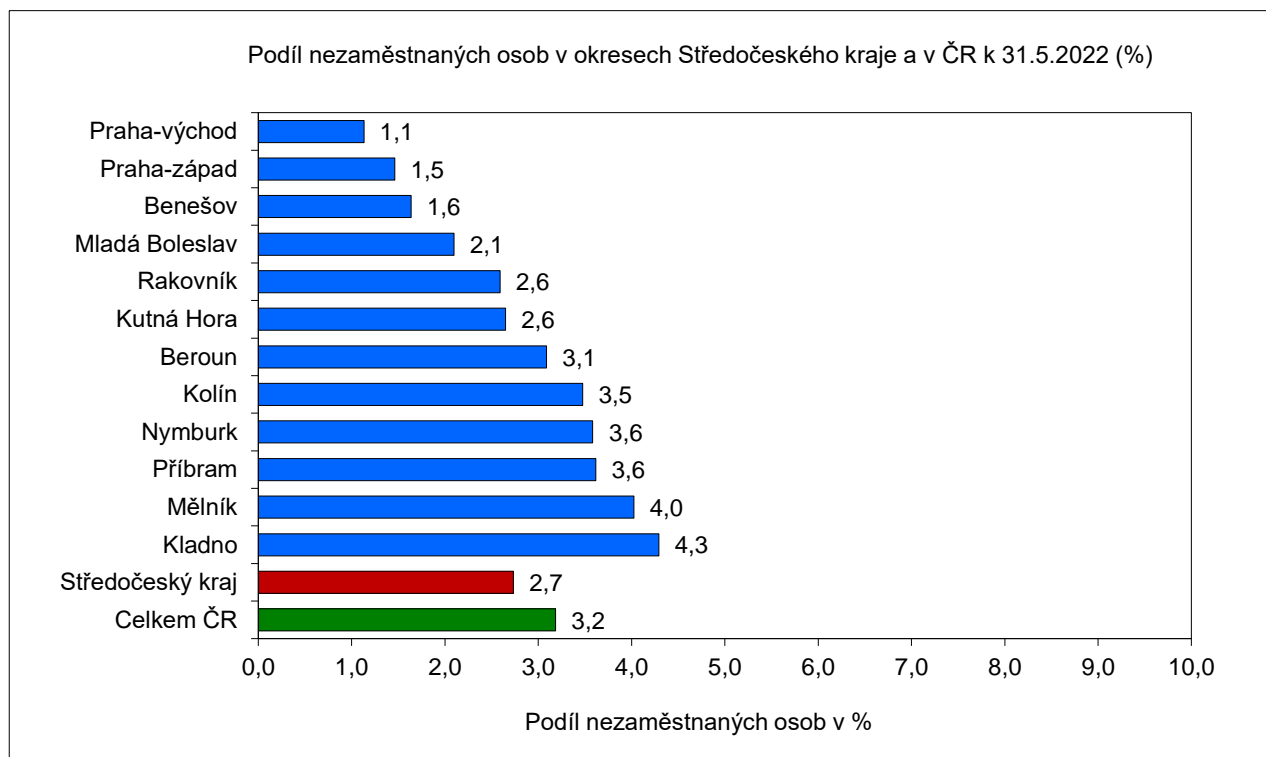
Podrobnější statistické údaje o nástrojích APZ naleznete na stránkách Integrovaného portálu MPSV, v měsíčních statistikách nezaměstnanosti <https://www.mpsv.cz/web/cz/mesicni>

3. MAPY „ArcView“ - Podíl nezaměstnaných v okresech kraje apod. (viz přílohy)

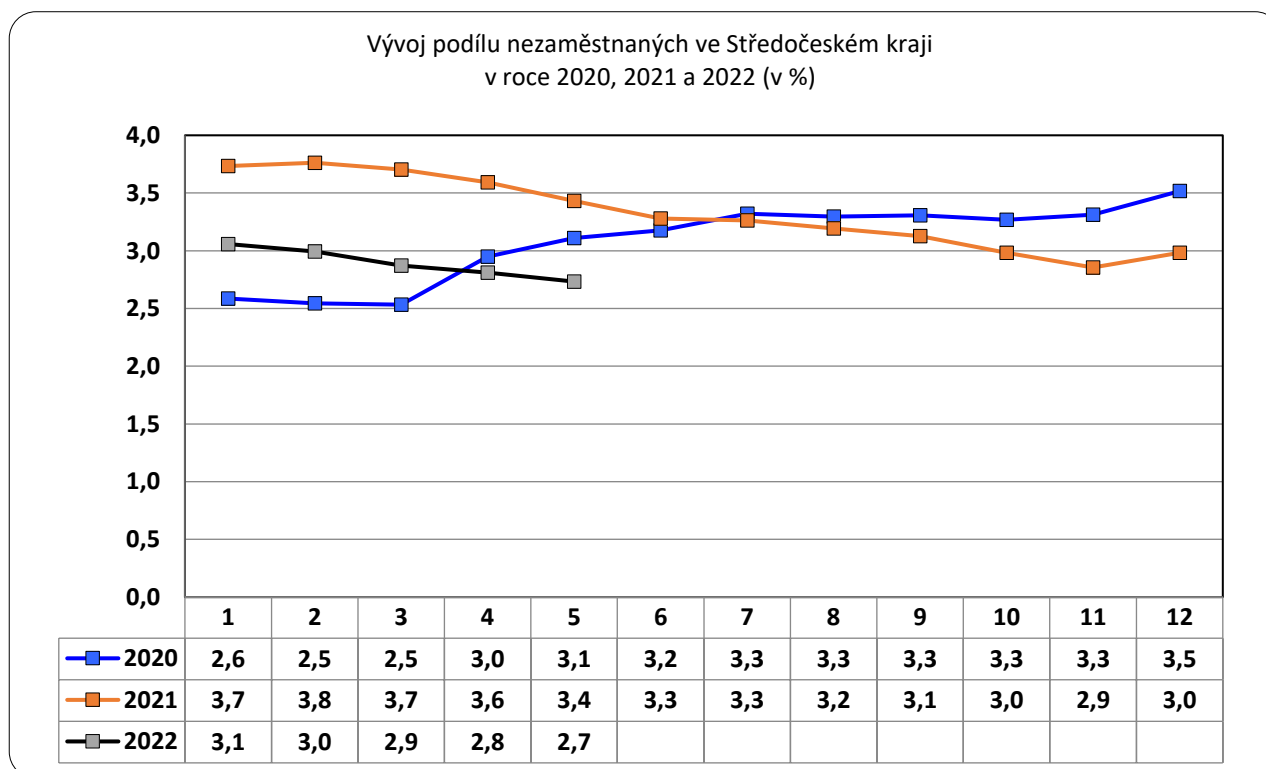
4. GRAFY



Podíl nezaměstnaných osob v okresech Středočeského kraje a v ČR k 31.5.2022

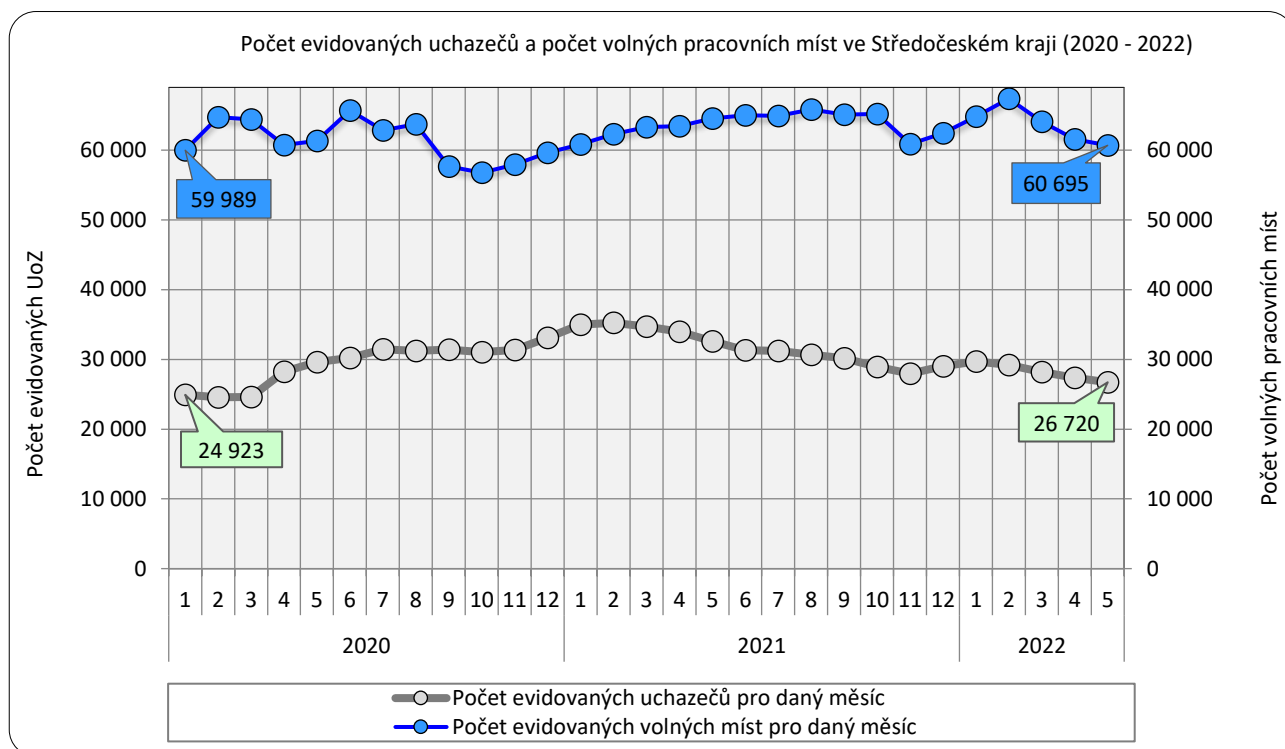


Vývoj podílu nezaměstnaných ve Středočeském kraji v letech 2020 – 2022

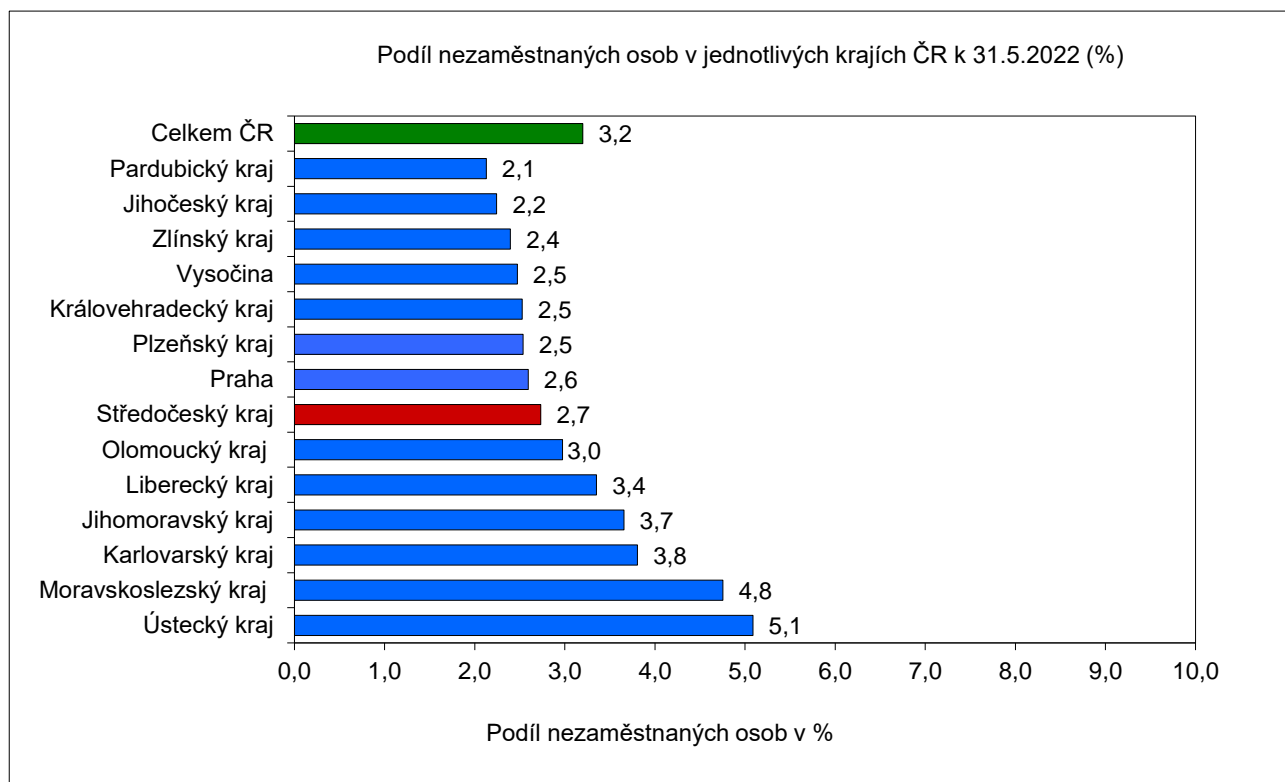




Vývoj počtu uchazečů a VPM ve Středočeském kraji v letech 2020 - 2022



Podíl nezaměstnaných osob v jednotlivých krajích ČR k 31.5.2022 v (%)





5. Setřídění okresů k 31.5.2022

	PNO v %		meziměs. přírůst / úbytek nezam. v %		počet uchazečů na 1 VPM	
1	Karviná	8,2	Praha-západ	0,4	Karviná	9,7
2	Most	6,6	Ústí nad Labem	0,2	Ústí nad Labem	4,1
3	Chomutov	6,2	Domažlice	0,1	Most	3,8
4	Bruntál	5,6	Beroun	-0,4	Bruntál	3,8
5	Ústí nad Labem	5,4	Praha-východ	-0,7	Sokolov	2,9
6	Louny	5,4	Rychnov nad Kněžnou	-0,8	Louny	2,6
7	Ostrava-město	5,2	Benešov	-0,8	Děčín	2,5
8	Děčín	4,7	Most	-0,9	Jeseník	2,3
9	Sokolov	4,7	Ústí nad Orlicí	-0,9	Opava	2,2
10	Hodonín	4,6	Karviná	-1,0	Znojmo	2,2
11	Znojmo	4,6	Praha	-1,2	Ostrava-město	2,1
12	Brno-město	4,5	Kladno	-1,3	Hodonín	2,1
13	Teplice	4,3	České Budějovice	-1,3	Česká Lípa	1,9
14	Kladno	4,3	Pižet-město	-1,4	Jablonec nad Nisou	1,9
15	Karlovy Vary	4,0	Brno-město	-1,4	Přerov	1,9
16	Mělník	4,0	Mělník	-1,5	Žďár nad Sázavou	1,7
17	Jeseník	4,0	Pižet-sever	-1,6	Frydek-Místek	1,6
18	Přerov	4,0	Ostrava-město	-1,9	Blansko	1,6
19	Semily	3,8	Pižet-jih	-1,9	Třebíč	1,6
20	Příbram	3,6	Příbram	-2,0	Karlovy Vary	1,6
21	Nymburk	3,6	Chomutov	-2,0	Litoměřice	1,6
22	Jablonec nad Nisou	3,6	Liberec	-2,1	Teplice	1,4
23	Kolín	3,5	Brno-venkov	-2,2	Kladno	1,4
24	Liberec	3,5	Jičín	-2,4	Strakonice	1,3
25	Náchod	3,3	Vyškov	-2,5	Šumperk	1,3
26	Český Krumlov	3,3	Děčín	-2,6	Kroměříž	1,2
27	Rokycany	3,1	Rokycany	-2,8	Chomutov	1,2
28	Beroun	3,1	Blansko	-3,0	Břeclav	1,2
29	Litoměřice	3,1	Olomouc	-3,1	Trutnov	1,2
30	Domažlice	3,1	Uherské Hradiště	-3,1	Semily	1,1
31	Třebíč	3,0	Sokolov	-3,1	Náchod	1,1
32	Vsetín	3,0	Zlín	-3,1	Olomouc	1,1
33	Trutnov	3,0	Přerov	-3,2	Nový Jičín	1,0
34	Tachov	3,0	Teplice	-3,4	Rokycany	1,0
35	Šumperk	2,9	Jablonec nad Nisou	-3,4	Havlíčkův Brod	0,9
36	Frydek-Místek	2,9	Tábor	-3,4	Uherské Hradiště	0,9
37	Tábor	2,8	Pardubice	-3,6	Vsetín	0,9
38	Žďár nad Sázavou	2,8	Karlovy Vary	-3,7	Prostějov	0,9
39	Blansko	2,8	Pelhřimov	-3,7	Pižet-sever	0,8
40	Opava	2,7	Hradec Králové	-3,7	Liberec	0,8
41	Břeclav	2,7	Mladá Boleslav	-3,7	Vyškov	0,8
42	Česká Lípa	2,7	Frydek-Místek	-3,7	Rakovník	0,8
43	Brno-venkov	2,7	Nymburk	-3,8	Nymburk	0,8
44	Olomouc	2,7	Kroměříž	-3,9	Příbram	0,8
45	Kutná Hora	2,6	Trutnov	-4,3	Jindřichův Hradec	0,7
46	Cheb	2,6	Cheb	-4,3	Jičín	0,7
47	Nový Jičín	2,6	Opava	-4,5	Brno-venkov	0,7
48	Praha	2,6	Písek	-4,9	Kutná Hora	0,6
49	Pižet-město	2,6	Prostějov	-4,9	Písek	0,6
50	Rakovník	2,6	Žďár nad Sázavou	-4,9	Svitavy	0,6
51	Pižet-sever	2,6	Kolín	-5,0	Brno-město	0,6
52	Kroměříž	2,5	Strakonice	-5,1	Hradec Králové	0,6
53	Hradec Králové	2,4	Tachov	-5,2	Jihlava	0,6
54	Jihlava	2,4	Břeclav	-5,2	Kolín	0,5
55	Uherské Hradiště	2,4	Jihlava	-5,2	Mělník	0,5
56	Havlíčkův Brod	2,3	Hodonín	-5,4	České Budějovice	0,5
57	Svitavy	2,3	Kutná Hora	-5,6	Tábor	0,5
58	Písek	2,2	Nový Jičín	-5,8	Zlín	0,5
59	Prostějov	2,2	Louny	-5,8	Domažlice	0,5
60	Pardubice	2,2	Náchod	-6,0	Chrudim	0,5
61	Strakonice	2,2	Havlíčkův Brod	-6,0	Prachatice	0,5
62	Prachatice	2,1	Semily	-6,3	Cheb	0,5
63	Mladá Boleslav	2,1	Bruntál	-6,4	Rychnov nad Kněžnou	0,5
64	Chrudim	2,1	Vsetín	-6,6	Beroun	0,4
65	Vyškov	2,1	Třebíč	-6,8	Ústí nad Orlicí	0,4
66	Klatovy	2,0	Šumperk	-6,9	Klatovy	0,4
67	Ústí nad Orlicí	2,0	Rakovník	-7,0	Benešov	0,4
68	České Budějovice	1,9	Jindřichův Hradec	-7,9	Pižet-město	0,4
69	Zlín	1,9	Český Krumlov	-8,3	Pižet-jih	0,4
70	Jičín	1,9	Svitavy	-8,5	Pardubice	0,3
71	Pižet-jih	1,8	Znojmo	-8,6	Český Krumlov	0,3
72	Jindřichův Hradec	1,7	Česká Lípa	-9,2	Praha-západ	0,3
73	Rychnov nad Kněžnou	1,7	Klatovy	-10,8	Praha	0,3
74	Benešov	1,6	Prachatice	-10,9	Pelhřimov	0,2
75	Praha-západ	1,5	Jeseník	-10,9	Tachov	0,2
76	Pelhřimov	1,5	Litoměřice	-11,2	Mladá Boleslav	0,2
77	Praha-východ	1,1	Chrudim	-11,4	Praha-východ	0,1
	Celkem ČR	3,2	Celkem ČR	-3,4	Celkem ČR	0,7

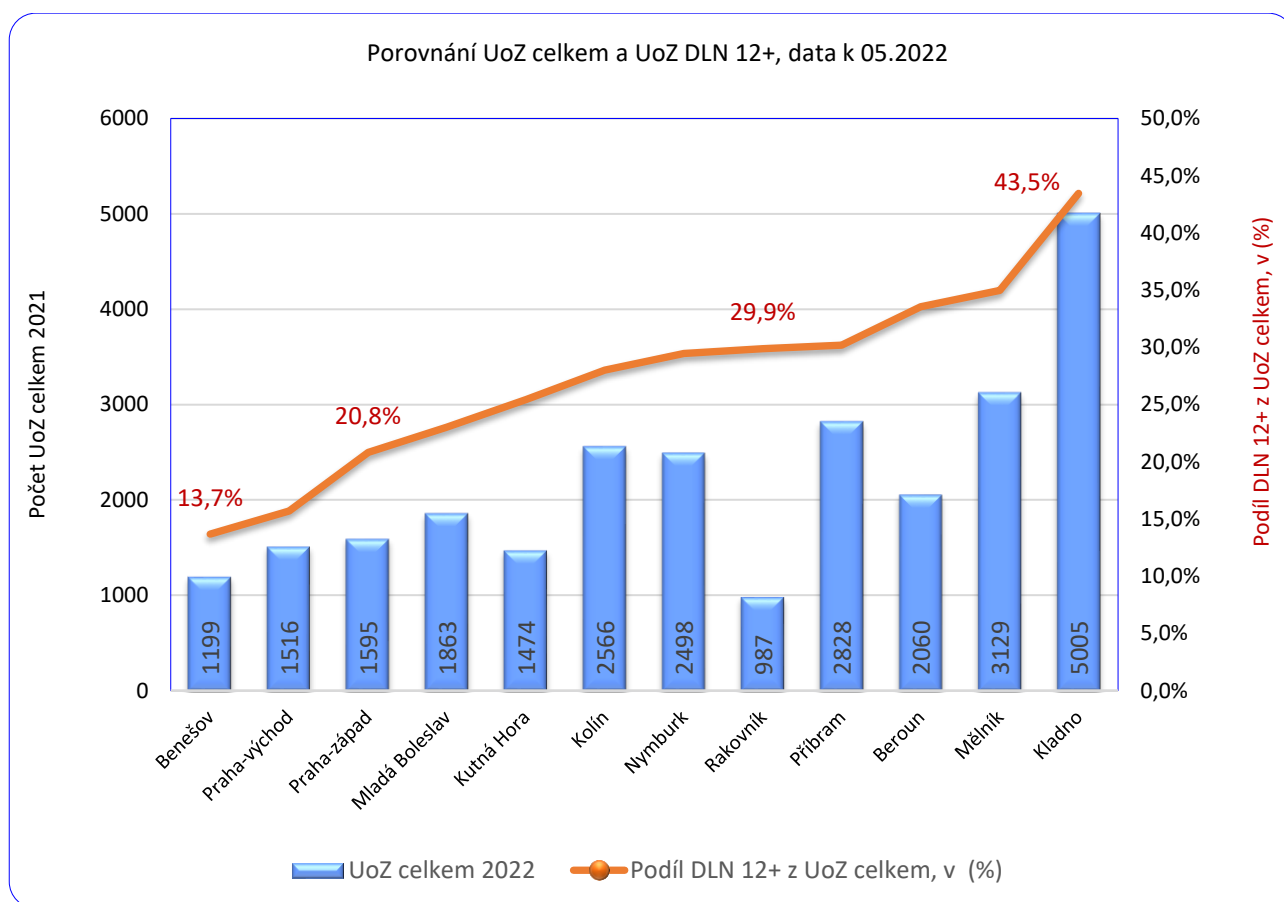
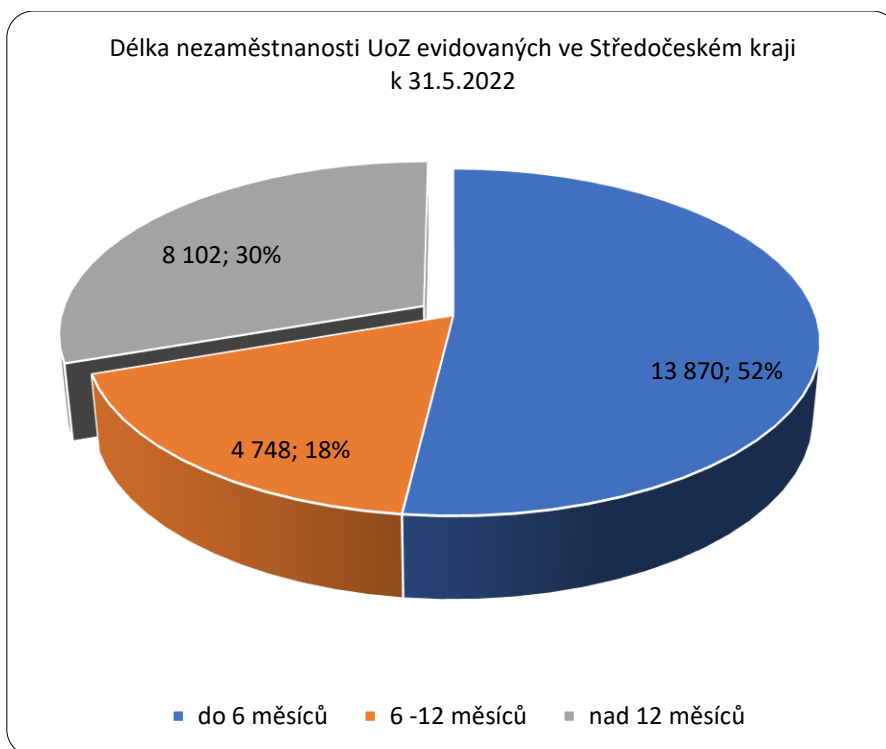


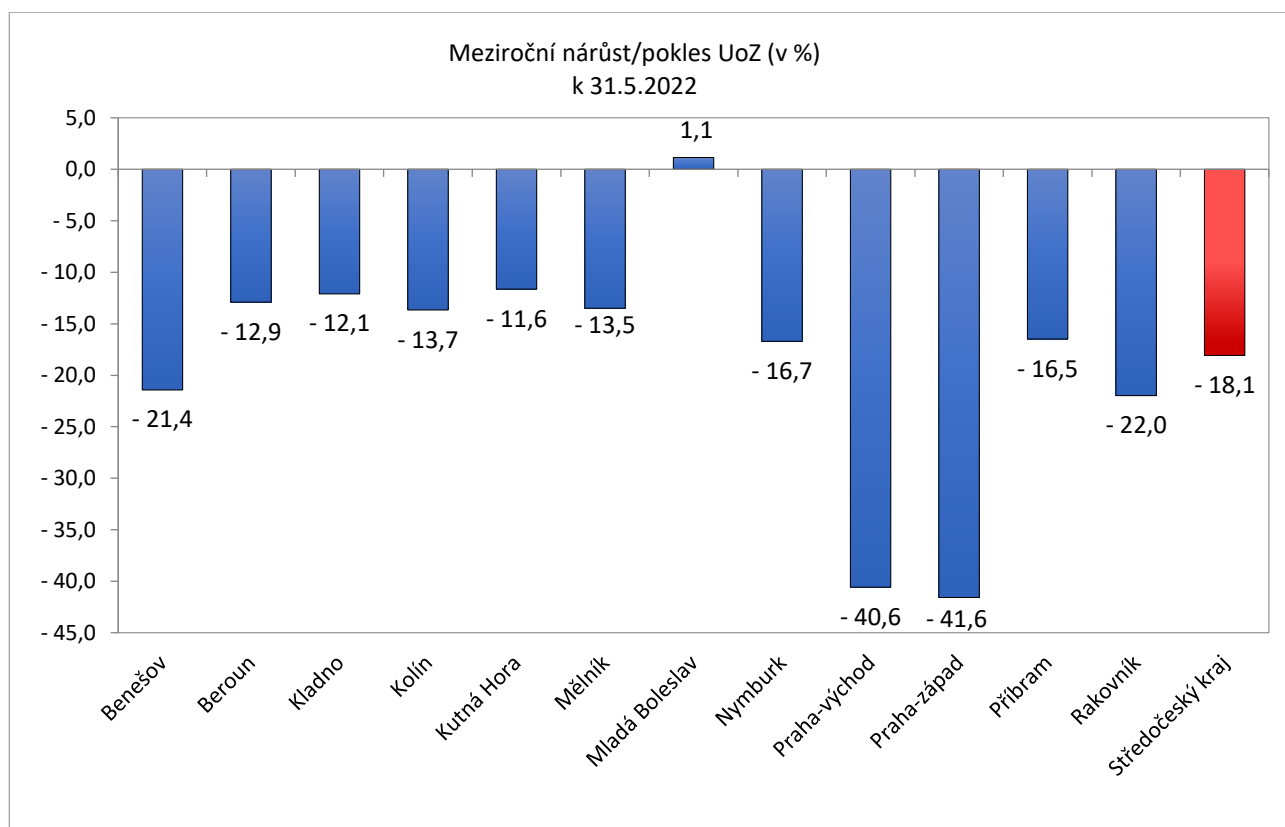
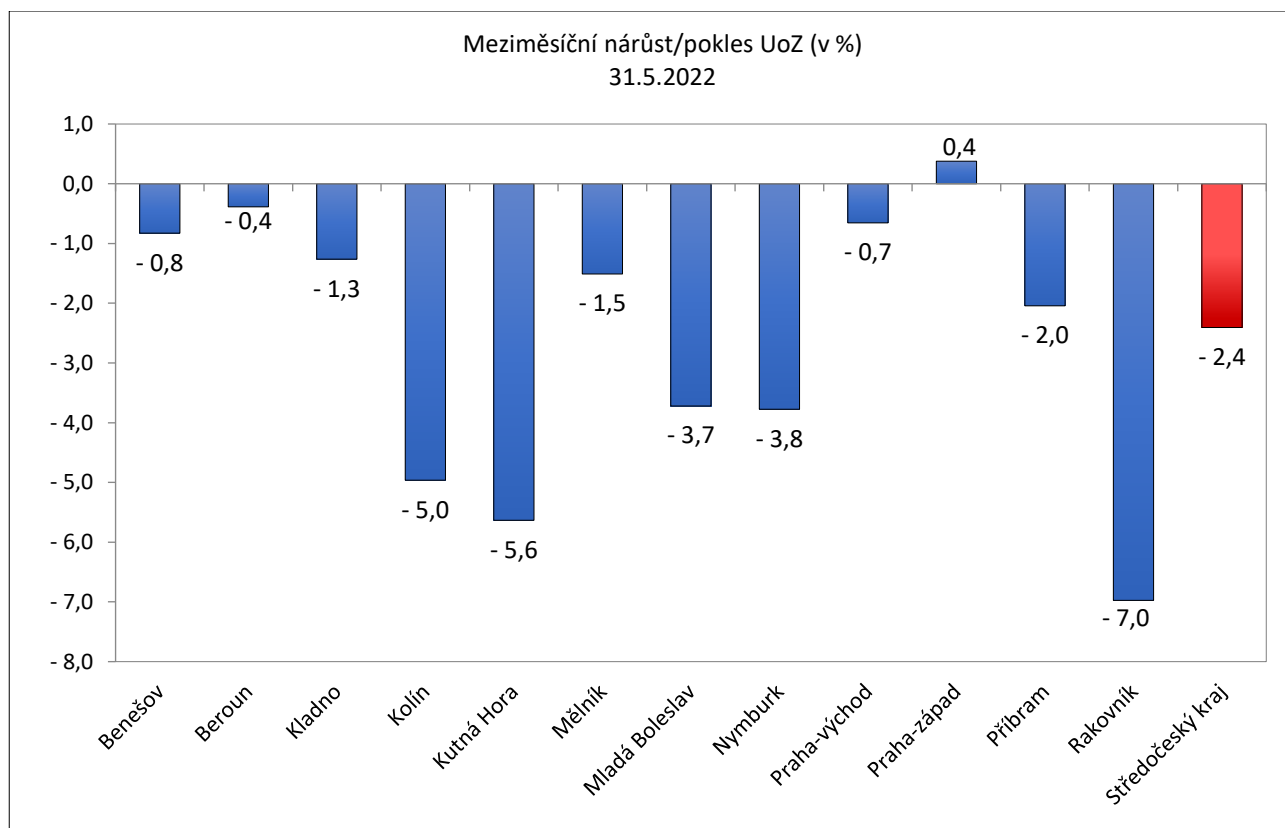
7. Přílohy k měsíční statistické zprávě

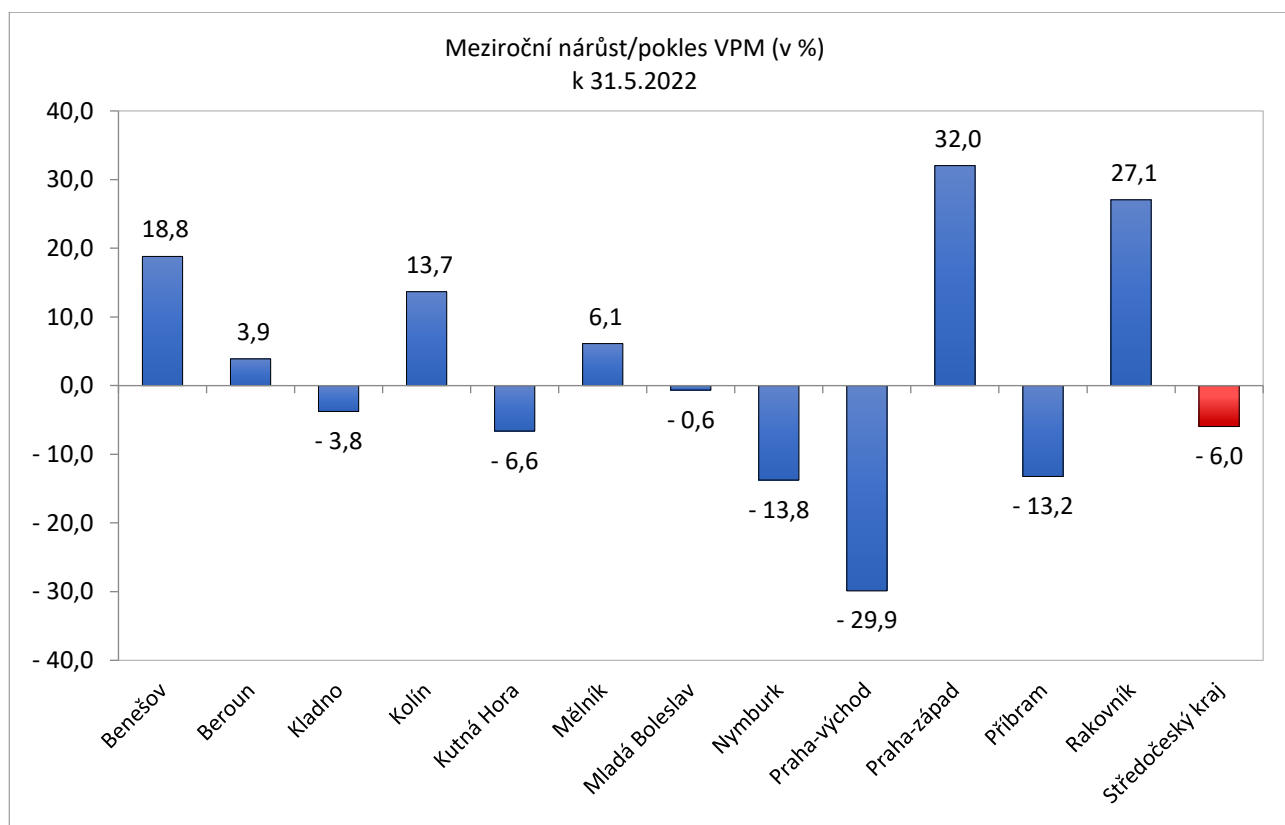
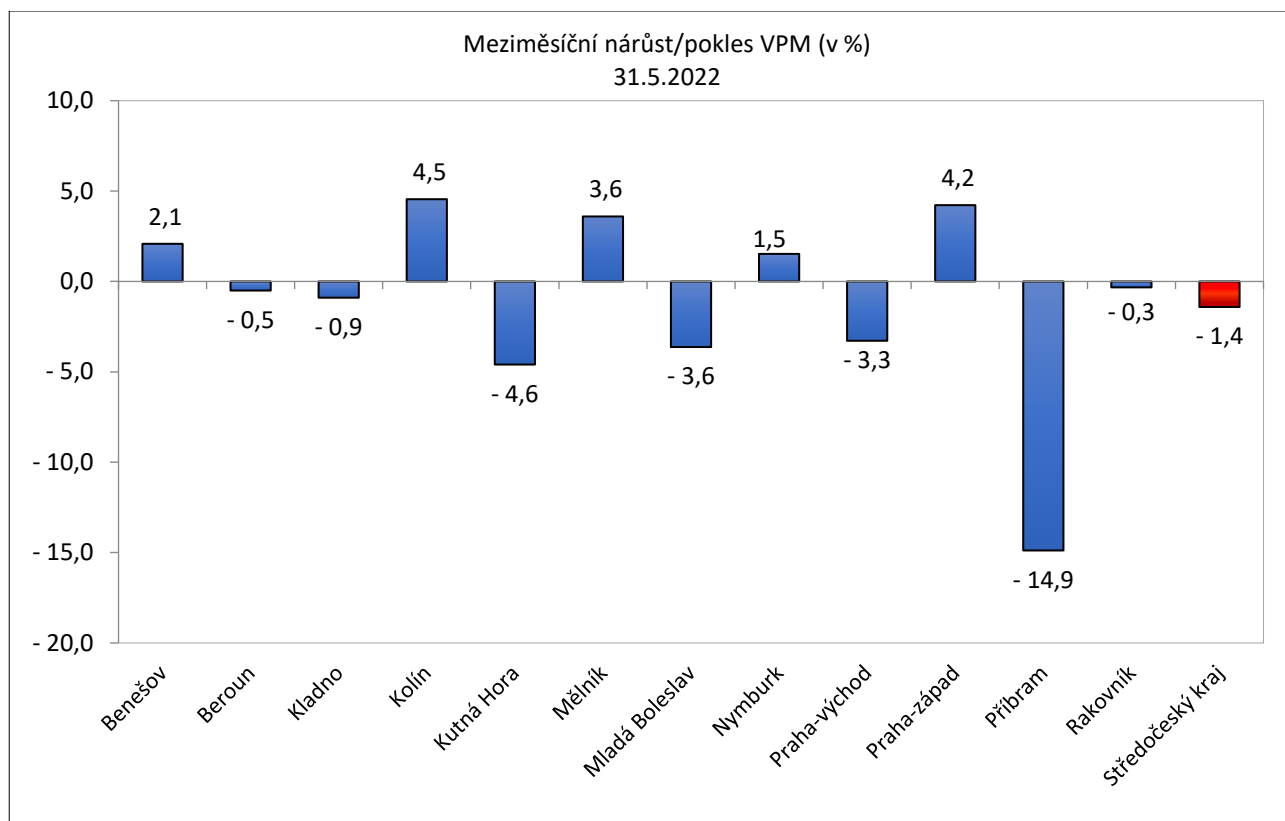
Rok	Měsíc	Počet evidovaných uchazečů pro daný měsíc	Meziroční rozdíl	Meziroční rozdíl (%)	Meziměsíční rozdíl	Meziměsíční rozdíl (%)	Rozdíl počtu uchazečů mezi daným měsícem a před třemi měsíci	Rozdíl počtu uchazečů mezi daným měsícem a před třemi měsíci (%)
2019	1	26 465	-3 838	-12,67%	1 227	4,86%	2 486	10,37%
	2	26 224	-3 188	-10,84%	-241	-0,91%	2 472	10,41%
	3	24 736	-3 111	-11,17%	-1 488	-5,67%	-502	-1,99%
	4	22 935	-3 049	-11,73%	-1 801	-7,28%	-3 530	-13,34%
	5	22 072	-2 849	-11,43%	-863	-3,76%	-4 152	-15,83%
	6	21 929	-2 526	-10,33%	-143	-0,65%	-2 807	-11,35%
	7	23 139	-2 497	-9,74%	1 210	5,52%	204	0,89%
	8	23 319	-2 382	-9,27%	180	0,78%	1 247	5,65%
	9	23 128	-2 006	-7,98%	-191	-0,82%	1 199	5,47%
	10	22 366	-1 613	-6,73%	-762	-3,29%	-773	-3,34%
	11	22 089	-1 663	-7,00%	-277	-1,24%	-1 230	-5,27%
	12	23 592	-1 646	-6,52%	1 503	6,80%	464	2,01%
2020	1	24 923	-1 542	-5,83%	1 331	5,64%	2 557	11,43%
	2	24 566	-1 658	-6,32%	-357	-1,43%	2 477	11,21%
	3	24 602	-134	-0,54%	36	0,15%	1 010	4,28%
	4	28 230	5 295	23,09%	3 628	14,75%	3 307	13,27%
	5	29 627	7 555	34,23%	1 397	4,95%	5 061	20,60%
	6	30 198	8 269	37,71%	571	1,93%	5 596	22,75%
	7	31 448	8 309	35,91%	1 250	4,14%	3 218	11,40%
	8	31 241	7 922	33,97%	-207	-0,66%	1 614	5,45%
	9	31 424	8 296	35,87%	183	0,59%	1 226	4,06%
	10	31 043	8 677	38,80%	-381	-1,21%	-405	-1,29%
	11	31 362	9 273	41,98%	319	1,03%	121	0,39%
	12	33 114	9 522	40,36%	1 752	5,59%	1 690	5,38%
2021	1	34 983	10 060	40,36%	1 869	5,64%	3 940	12,69%
	2	35 239	10 673	43,45%	256	0,73%	3 877	12,36%
	3	34 714	10 112	41,10%	-525	-1,49%	1 600	4,83%
	4	33 981	5 751	20,37%	-733	-2,11%	-1 002	-2,86%
	5	32 615	2 988	10,09%	-1 366	-4,02%	-2 624	-7,45%
	6	31 301	1 103	3,65%	-1 314	-4,03%	-3 413	-9,83%
	7	31 200	-248	-0,79%	-101	-0,32%	-2 781	-8,18%
	8	30 652	-589	-1,89%	-548	-1,76%	-1 963	-6,02%
	9	30 148	-1 276	-4,06%	-504	-1,64%	-1 153	-3,68%
	10	28 935	-2 108	-6,79%	-1 213	-4,02%	-2 265	-7,26%
	11	27 956	-3 406	-10,86%	-979	-3,38%	-2 696	-8,80%
	12	29 019	-4 095	-12,37%	1 063	3,80%	-1 129	-3,74%
2022	1	29 707	-5 276	-15,08%	688	2,37%	772	2,67%
	2	29 203	-6 036	-17,13%	-504	-1,70%	1 247	4,46%
	3	28 174	-6 540	-18,84%	-1 029	-3,52%	-845	-2,91%
	4	27 379	-6 602	-19,43%	-795	-2,82%	-2 328	-7,84%
	5	26 720	-5 895	-18,07%	-659	-2,41%	-2 483	-8,50%

**Středočeský kraj****Vývoj počtu volných míst, meziměsíční a meziroční rozdíl**

Rok	Měsíc	Počet evidovaných volných míst pro daný měsíc	Meziroční rozdíl	Meziroční rozdíl (%)	Meziměsíční rozdíl	Meziměsíční rozdíl (%)	Rozdíl počtu volných míst mezi daným měsícem a před třemi měsíci	Rozdíl počtu volných míst mezi daným měsícem a před třemi měsíci (%)
2019	1	49 856	17 623	54,67%	1 785	3,71%	5 703	12,92%
	2	53 741	19 641	57,60%	3 885	7,79%	8 051	17,62%
	3	56 386	19 350	52,25%	2 645	4,92%	8 315	17,30%
	4	58 114	19 009	48,61%	1 728	3,06%	8 258	16,56%
	5	59 179	20 113	51,48%	1 065	1,83%	5 438	10,12%
	6	56 112	14 174	33,80%	-3 067	-5,18%	-274	-0,49%
	7	56 229	14 664	35,28%	117	0,21%	-1 885	-3,24%
	8	58 425	16 245	38,51%	2 196	3,91%	-754	-1,27%
	9	56 078	12 780	29,52%	-2 347	-4,02%	-34	-0,06%
	10	56 696	12 543	28,41%	618	1,10%	467	0,83%
	11	57 190	11 500	25,17%	494	0,87%	-1 235	-2,11%
	12	59 039	10 968	22,82%	1 849	3,23%	2 961	5,28%
2020	1	59 989	10 133	20,32%	950	1,61%	3 293	5,81%
	2	64 745	11 004	20,48%	4 756	7,93%	7 555	13,21%
	3	64 397	8 011	14,21%	-348	-0,54%	5 358	9,08%
	4	60 732	2 618	4,50%	-3 665	-5,69%	743	1,24%
	5	61 348	2 169	3,67%	616	1,01%	-3 397	-5,25%
	6	65 677	9 565	17,05%	4 329	7,06%	1 280	1,99%
	7	62 837	6 608	11,75%	-2 840	-4,32%	2 105	3,47%
	8	63 727	5 302	9,07%	890	1,42%	2 379	3,88%
	9	57 666	1 588	2,83%	-6 061	-9,51%	-8 011	-12,20%
	10	56 770	74	0,13%	-896	-1,55%	-6 067	-9,66%
	11	57 915	725	1,27%	1 145	2,02%	-5 812	-9,12%
	12	59 628	589	1,00%	1 713	2,96%	1 962	3,40%
2021	1	60 830	841	1,40%	1 202	2,02%	4 060	7,15%
	2	62 307	-2 438	-3,77%	1 477	2,43%	4 392	7,58%
	3	63 328	-1 069	-1,66%	1 021	1,64%	3 700	6,21%
	4	63 462	2 730	4,50%	134	0,21%	2 632	4,33%
	5	64 541	3 193	5,20%	1 079	1,70%	2 234	3,59%
	6	65 017	-660	-1,00%	476	0,74%	1 689	2,67%
	7	64 933	2 096	3,34%	-84	-0,13%	1 471	2,32%
	8	65 810	2 083	3,27%	877	1,35%	1 269	1,97%
	9	65 078	7 412	12,85%	-732	-1,11%	61	0,09%
	10	65 170	8 400	14,80%	92	0,14%	237	0,36%
	11	60 874	2 959	5,11%	-4 296	-6,59%	-4 936	-7,50%
	12	62 441	2 813	4,72%	1 567	2,57%	-2 637	-4,05%
2022	1	64 801	3 971	6,53%	2 360	3,78%	-369	-0,57%
	2	67 384	5 077	8,15%	2 583	3,99%	6 510	10,69%
	3	64 076	748	1,18%	-3 308	-4,91%	1 635	2,62%
	4	61 565	-1 897	-2,99%	-2 511	-3,92%	-3 236	-4,99%
	5	60 695	-3 846	-5,96%	-870	-1,41%	-6 689	-9,93%





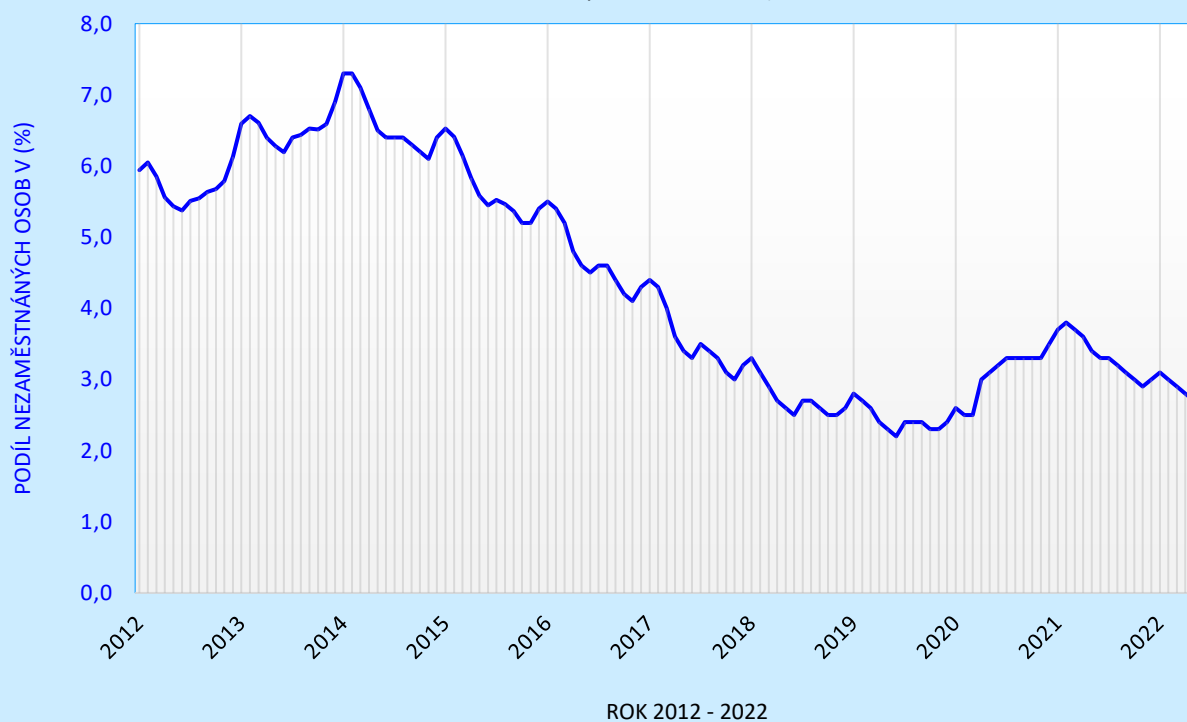




Vývoj podílu nezaměstnaných osob ve Středočeském kraji od 2012 do 2022 vždy ke květnu daného roku (rok 2012 přepočten z míry nezaměstnanosti)

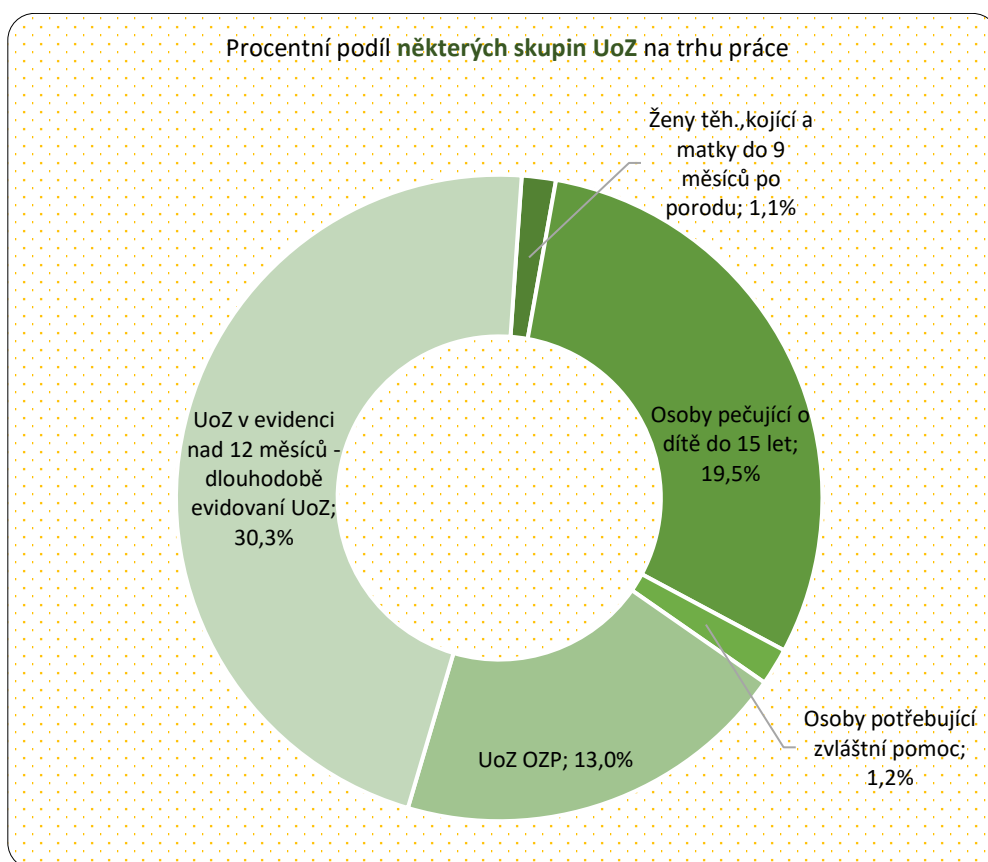


Vývoj podílu nezaměstnaných osob ve Středočeském kraji od 1.1.2012 do 31.5.2022 (rok 2012 přepočten z míry nezaměstnanosti)

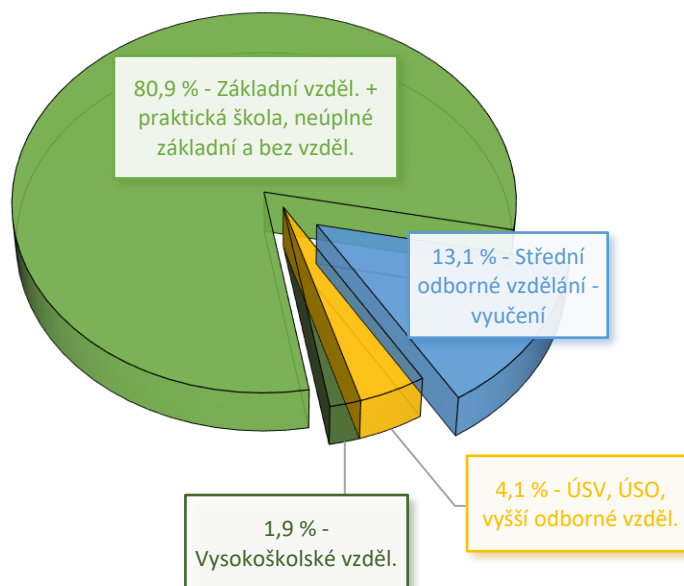


Některé skupiny UoZ na trhu práce

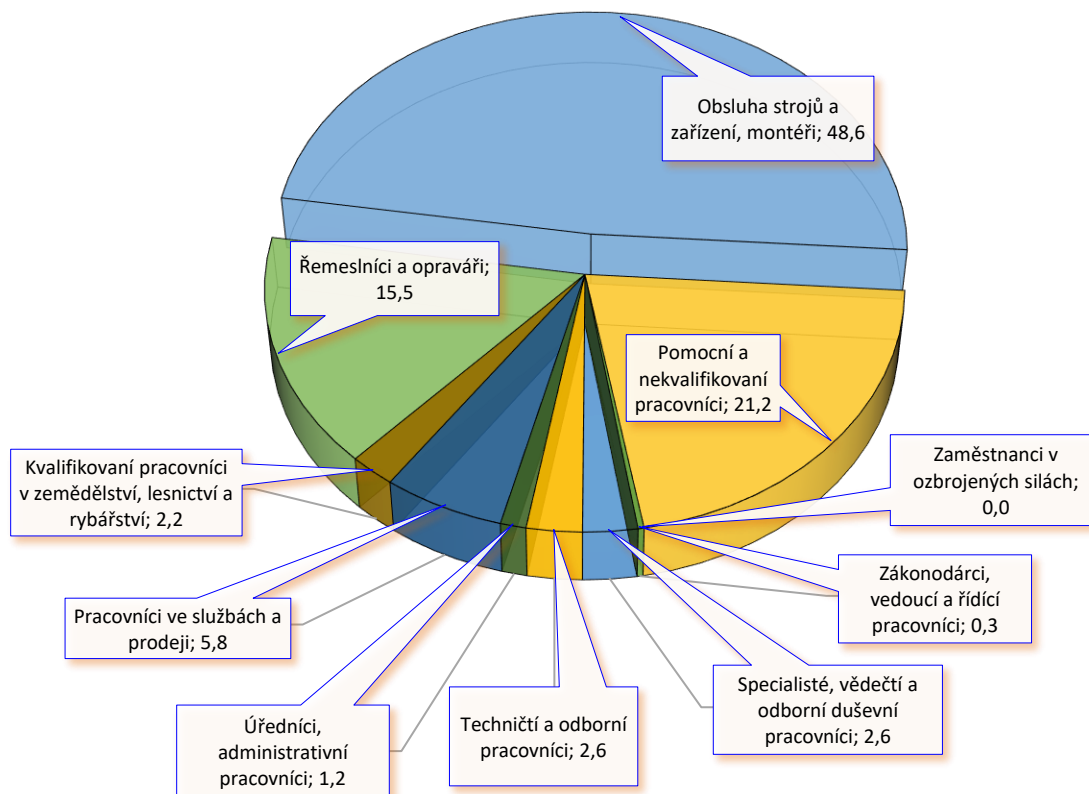
Skupiny UoZ na trhu práce							
STRUKTURA UCHAZEČŮ A VOLNÝCH PRACOVNÍCH MÍST k 31. 5. 2022	Ženy těh., kojící a matky do 9 měsíců po porodu	Osoby pečující o dítě do 15 let	Osoby potřebující zvláštní pomoc	UoZ OZP	UoZ v evidenci nad 12 měsíců - dlouhodobě evidovaní UoZ	UoZ v evidenci nad 24 měsíců - dlouhodobě evidovaní UoZ	UoZ v evidenci 12-24 měsíců - dlouhodobě evidovaní UoZ
Benešov	20	256	46	197	164	84	80
Beroun	22	399	44	266	691	351	340
Kladno	41	1 006	108	451	2 175	1 310	865
Kolín	38	576	9	439	719	406	313
Kutná Hora	15	264	9	300	375	207	168
Mělník	29	666	16	341	1 094	561	533
Mladá Boleslav	21	252	13	244	429	195	234
Nymburk	40	533	4	322	736	413	323
Praha-východ	16	236	18	133	238	91	147
Praha-západ	14	349	13	127	332	146	186
Příbram	26	417	18	348	854	466	388
Rakovník	15	267	26	293	295	134	161
Středočeský kraj	297	5 221	324	3 461	8 102	4 364	3 738



VPM - Zaměstnavateli požadovaný stupeň vzdělání (%)

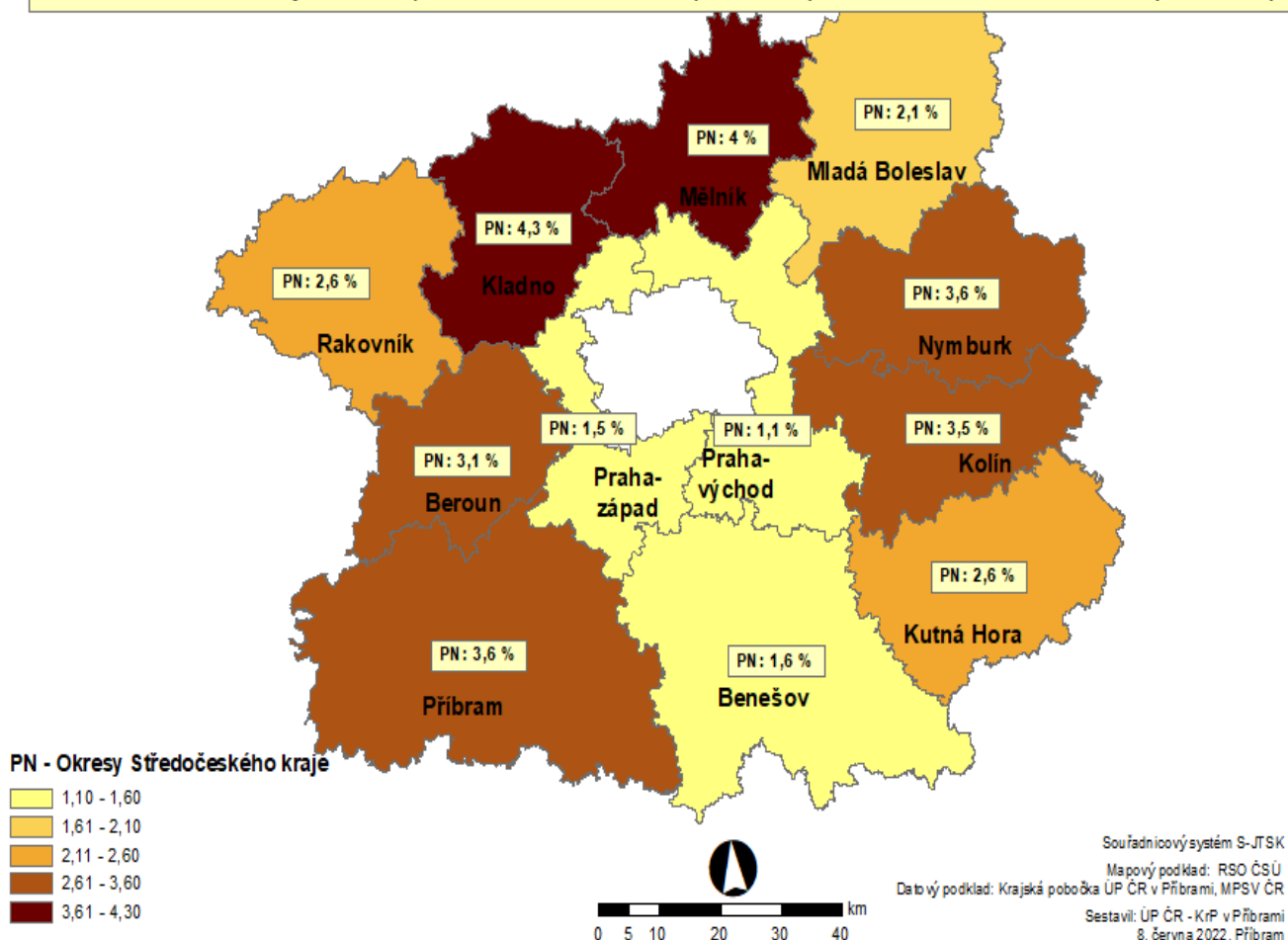


VPM - Zaměstnavateli požadované zaměstnání dle CZ ISCO (%)



PODÍL NEZAMĚSTNANÝCH NA OBYVATELSTVU 15-64 LET (dále jen "PNO"), v % v okresech Středočeského kraje, stav k 31. květnu 2022

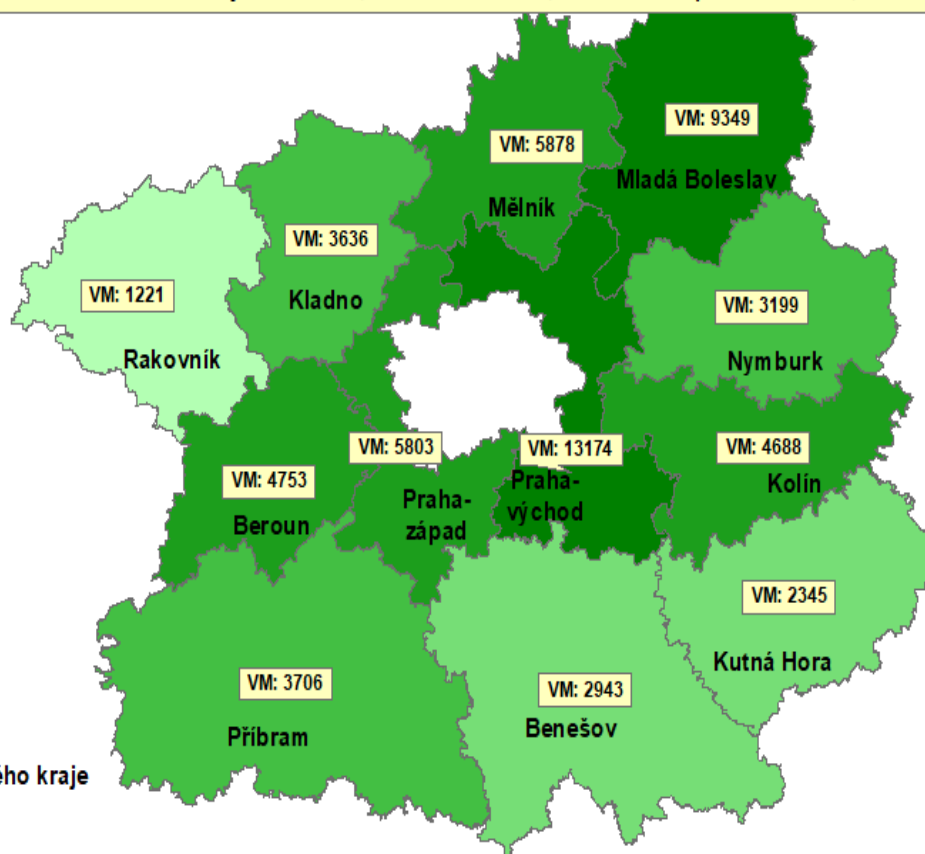
PNO ve Středočeském kraji činí 2,7 % (ve srovnání s dubnem 2022 pokles: -0,1procentního bodu; s květnem 2021 pokles: -0,7p.b.)



POČET VPM EVIDOVANÝCH NA ÚP ČR - KrP v PŘÍBRAMI

Okresy Středočeského kraje, stav k 31. květnu 2022

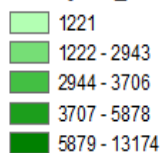
Volná pracovní místa ve Středočeském kraji k 31.5.2022, celkem 60 695 VM, meziměsíčně pokles: -870 VM, meziročně pokles: -3 846 VM.



VPM 2021

Okresy Středočeského kraje

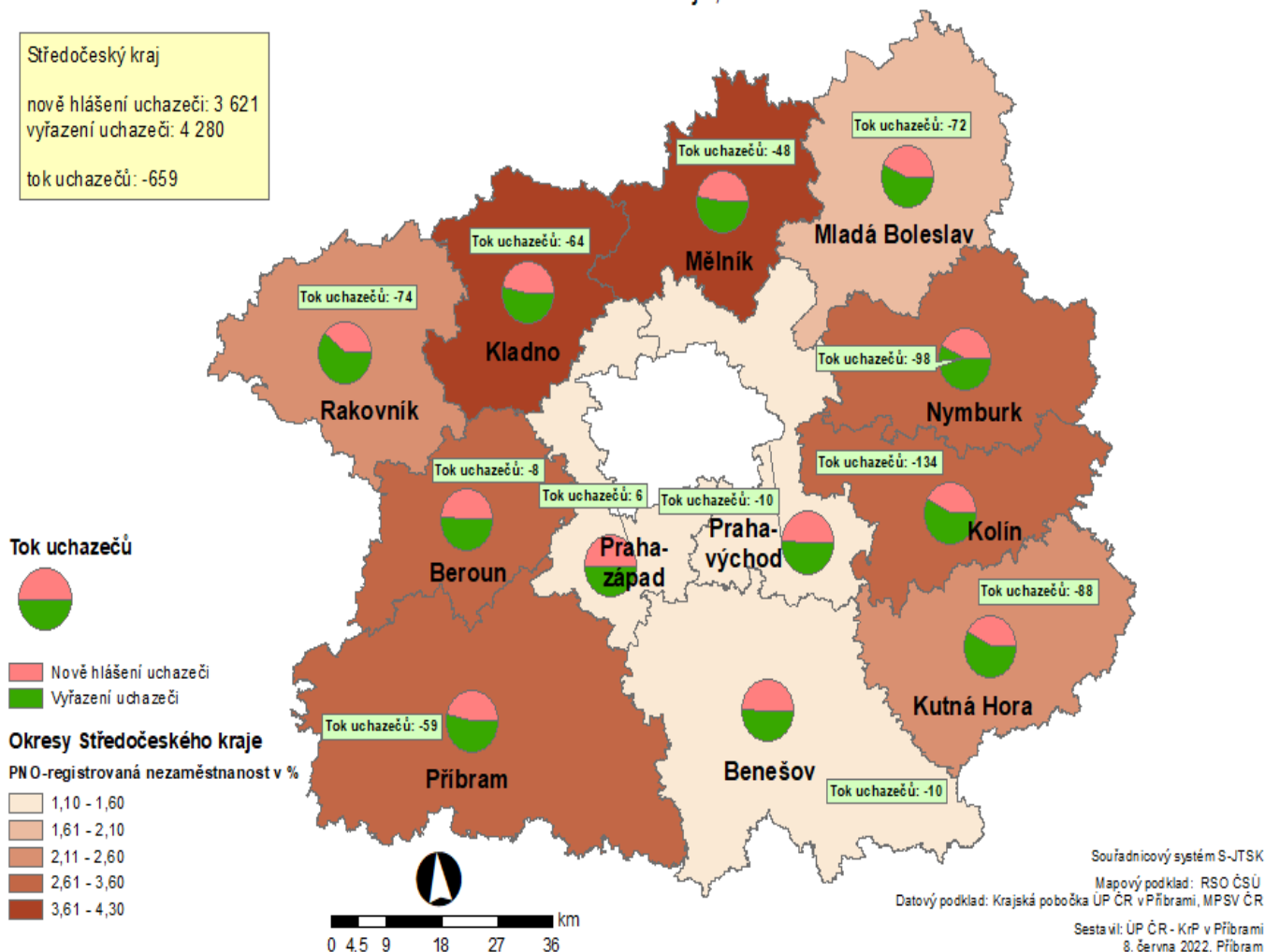
Okresy.VM_CELKEM



Souřadnicový systém S-JTSK
 Mapový podklad: RSO ČSÚ
 Datový podklad: Krajská pobočka ÚP ČR v Příbrami, MPSV ČR
 Sestavil: ÚP ČR - KrP v Příbrami
 8. června 2022, Příbram

TOK UCHAZEČŮ (rozdíl mezi nově evidovanými a vyřazenými uchazeči) v okresech Středočeského kraje, stav k 31. květnu 2022

Středočeský kraj
nově hlášení uchazeči: 3 621
vyřazení uchazeči: 4 280
tok uchazečů: -659



PODÍL NEZAMĚSTNANÝCH OSOB (PNO) NA POČTU OBYVATEL v okresech České republiky k 31. 5. 2022

