



Úřad práce ČR

Krajská pobočka Úřadu práce ČR v Příbrami

Měsíční statistická zpráva

říjen 2022

Zprávu předkládá:

Miroslava Šmejkalová, Bc.

vedoucí oddělení zaměstnanosti krajské pobočky ÚP ČR

Petr Šindelář

analytik trhu práce krajské pobočky ÚP ČR

<https://www.uradprace.cz/web/cz/statistiky-sck>

Příbram 2022



Informace o nezaměstnanosti ve Středočeském kraji k 31.10.2022

V říjnu klesl celkový počet uchazečů o zaměstnání na 30 278, počet hlášených volných pracovních míst klesl na 57 283 a podíl nezaměstnaných osob zůstal na hodnotě 3,1 %.

K 31.10.2022 evidoval Úřad práce ČR (dále ÚP ČR) Krajská pobočka v Příbrami celkem 30 278 uchazečů o zaměstnání. Jejich počet byl o 75 nižší než na konci předchozího měsíce, ve srovnání se stejným obdobím minulého roku je vyšší o 1 343 osob. Z tohoto počtu bylo 27 521 dosažitelných uchazečů o zaměstnání ve věku 15-64 let. Bylo to o 131 méně než na konci předchozího měsíce, ve srovnání se stejným obdobím minulého roku byl jejich počet vyšší celkem o 1 017 dosažitelných uchazečů o zaměstnání.

V průběhu měsíce bylo nově zaevidováno 4 607 osob. Ve srovnání s minulým měsícem to bylo celkem o 1 558 osob méně a v porovnání se stejným obdobím předchozího roku o 995 osob více. Z evidence během měsíce odešlo celkem 4 682 uchazečů (ukončená evidence, vyřazení uchazeči). Bylo to o 787 osob méně než v předchozím měsíci a o 143 osob méně než ve stejném měsíci minulého roku. Do zaměstnání z nich ve sledovaném měsíci nastoupilo 3 280, tj. o 549 méně než v předchozím měsíci a o 124 méně než ve stejném měsíci minulého roku, celkem 1 797 uchazečů o zaměstnání bylo umístěno prostřednictvím Krajské pobočky ÚP ČR v Příbrami, tj. o 325 méně než v předchozím měsíci a o 34 méně než ve stejném období minulého roku, 1 402 uchazečů bylo vyřazeno bez umístění.

V okresech Středočeského kraje (Stč. kraj úbytek: -0,3 %) byl tento měsíc zaznamenán meziměsíční přírůstek nezaměstnaných a meziměsíční úbytek nezaměstnaných, kdy největší meziměsíční přírůstek nezaměstnaných v evidenci +3,6 % zaznamenal okres Mladá Boleslav a největší meziměsíční úbytek nezaměstnaných v evidenci -3,4 % zaznamenal okres Rakovník.

Ke konci měsíce bylo evidováno na ÚP ČR, Krajské pobočce v Příbrami 17 294 žen. Jejich podíl na celkovém počtu uchazečů činil 57,1 %. V evidenci bylo 3 556 osob se zdravotním postižením, což představovalo 11,7 % z celkového počtu nezaměstnaných.



Ke konci tohoto měsíce bylo evidováno 1 883 absolventů škol všech stupňů vzdělání a mladistvých, jejich počet klesl ve srovnání s předchozím měsícem o 30 osob a ve srovnání se stejným měsícem minulého roku byl nižší o 8 osob. Na celkové nezaměstnanosti v kraji se podíleli 6,2 %.

Podporu v nezaměstnanosti pobíralo 9 490 uchazečů o zaměstnání tj. 31,3 % všech uchazečů vedených v evidenci.

Podíl nezaměstnaných osob na obyvatelstvu, tj. počet dosažitelných uchazečů o zaměstnání ve věku 15-64 let k obyvatelstvu stejného věku zůstal na zářijové hodnotě 3,1 %. Podíl nezaměstnaných stejný nebo vyšší než republikový průměr, vykázalo celkem 6 okresů, nejvyšší byl v okresech Kladno (4,6 %) a Mělník (4,5 %). Nejnižší podíl nezaměstnaných byl zaznamenán v okresech Praha východ (1,5 %) a Praha západ (1,8 %).

Podíl nezaměstnaných žen se zůstal na hodnotě 3,7 % a podíl nezaměstnaných mužů zůstal na hodnotě 2,6 %.

Kraj evidoval k 31.10.2022 celkem 57 283 volných pracovních míst. Jejich počet byl o 319 nižší než v předchozím měsíci a o 7 887 nižší než ve stejném měsíci minulého roku. Na jedno volné pracovní místo připadalo v průměru 0,5 uchazeče, nejvíce pak v okrese Kladno (1,4).

Z celkového počtu nahlášených volných míst bylo 1 447 míst vhodných pro osoby se zdravotním postižením (OZP), na jedno volné pracovní místo připadalo 2,5 OZP. Volných pracovních míst pro absolventy a mladistvé bylo registrováno 12 263, na jedno volné místo připadalo 0,2 uchazečů této kategorie. Z celkového počtu volných pracovních míst bylo 7 829 míst bez příznaku „pro cizince“. Na dalších 49 454 pozic pak mohli zaměstnavatelé přijímat také pracovníky ze zahraničí.

V rámci aktivní politiky zaměstnanosti (APZ) bylo od počátku roku 2022 prostřednictvím příspěvků APZ podpořeno 1 747 osob, z toho bylo zařazeno 858 osob do rekvalifikačních kurzů. Nejčastějšími obory činností, které jsou ÚP ČR podporovány prostřednictvím rekvalifikace, jsou obory spojené se službami pro obyvatelstvo.

Informace o vývoji nezaměstnanosti v ČR v elektronické formě jsou zveřejněny na internetové adrese: <https://www.mpsv.cz/web/cz/mesicni>



1. Základní charakteristika vývoje nezaměstnanosti a volných pracovních míst ve Středočeském kraji k 31.10.2022

Tabulka č. 1 - Vývoj nezaměstnanosti

ukazatel (celkový počet)		stav k		
		<i>Před rokem</i>	<i>Minulý měsíc</i>	Aktuální měsíc
evidovaní uchazeči o zaměstnání		28 935	30 353	30 278
- z toho	ženy	15 859	17 471	17 294
	absolventi a mladiství	1 891	1 913	1 883
	uchazeči se zdravotním postižením	3 558	3 547	3 556
uchazeči s nárokem na Pvn		9 335	9 560	9 490
podíl nezaměstnaných osob v % ¹⁾		3,0	3,1	3,1
volná pracovní místa		65 170	57 602	57 283
počet uchazečů na 1 volné pracovní místo		0,4	0,5	0,5

Tabulka č. 2 - Tok nezaměstnanosti

ukazatel (celkový počet)	stav k		
	<i>Před rokem</i>	<i>Minulý měsíc</i>	Aktuální měsíc
nově evidovaní uchazeči o zaměstnání ve sledovaném měsíci	3 612	6 165	4 607
uchazeči s ukončenou evidencí a vyřazení ve sledovaném měsíci	4 825	5 469	4 682
- z toho umístění celkem	3 404	3 829	3 280
-z toho umístění úřadem práce	1 831	2 122	1 797



Tabulka č. 3 - Nezaměstnanost v okresech Středočeského kraje k 31.10.2022

Okres	Počet nezaměstnaných		Volná pracovní místa	Počet uchazečů na 1 VPM	Podíl nezaměstnaných osob [%]
	Celkem	z toho ženy			
Benešov	1 365	777	2 850	0,5	1,9
Beroun	2 353	1 288	4 960	0,5	3,5
Kladno	5 265	2 948	3 717	1,4	4,6
Kolín	2 971	1 743	4 238	0,7	4,1
Kutná Hora	1 712	1 011	2 043	0,8	3,2
Mělník	3 521	2 050	5 964	0,6	4,5
Mladá Boleslav	2 211	1 313	9 360	0,2	2,5
Nymburk	2 814	1 575	3 329	0,8	4,1
Praha Východ	1 968	1 157	11 079	0,2	1,5
Praha Západ	1 878	1 095	5 696	0,3	1,8
Příbram	3 169	1 708	2 852	1,1	4,1
Rakovník	1 051	629	1 195	0,9	2,8
Středočeský kraj	30 278	17 294	57 283	0,5	3,1
Česká republika	255 792	142 589	297 360	0,9	3,5



2. Vybrané nástroje aktivní politiky zaměstnanosti ve Středočeském kraji

Tabulka č. 4 – Osoby podpořené v rámci APZ a rekvalifikace uchazečů a zájemců o zaměstnání

Osoby podpořené v rámci APZ a rekvalifikace uchazečů a zájemců o zaměstnání				
ukazatel (celkový počet)	Sledovaný stav k		Celkem od počátku roku do	
	31.10.2021	31.10.2022	31.10.2021	31.10.2022
osoby podpořené v rámci APZ				
veřejně prospěšné práce (VPP)	516	383	597	417
veřejně prospěšné práce (VPP) - ESF ¹⁾	45	27	64	41
společensky účelná prac. místa (SÚPM)	60	53	71	65
společensky účelná prac. místa (SÚPM) - ESF ¹⁾	275	236	277	242
SÚPM - samostatně výděleč. činnost (SVČ)	49	61	38	34
SÚPM - samostatně výděleč. činnost (SVČ) - ESF ¹⁾	0	0	0	0
zřízení prac. místa pro OZP (bez SVČ)	15	10	8	3
zřízení prac. místa pro OZP - SVČ	0	0	0	0
vytvořená pracovní místa (NIP)	43	36	44	71
ostatní nástroje APZ	9	13	15	16
rekvalifikace uchazečů a zájemců o zaměstnání				
uchazeči a zájemci zařazení do rekvalifikací	1	1	1	2
uchazeči a zájemci zařazení do rekvalifikací - ESF ¹⁾	56	54	200	296
uchazeči a zájemci, kteří zahájili zvolenou rekvalifikaci	0	11	0	26
uchazeči a zájemci, kteří zahájili zvolenou rekvalifikaci - ESF ¹⁾	112	148	879	534
Osoby podpořené v rámci APZ celkem	1181	1033	2194	1747

1) financováno převážně z Evropského sociálního fondu

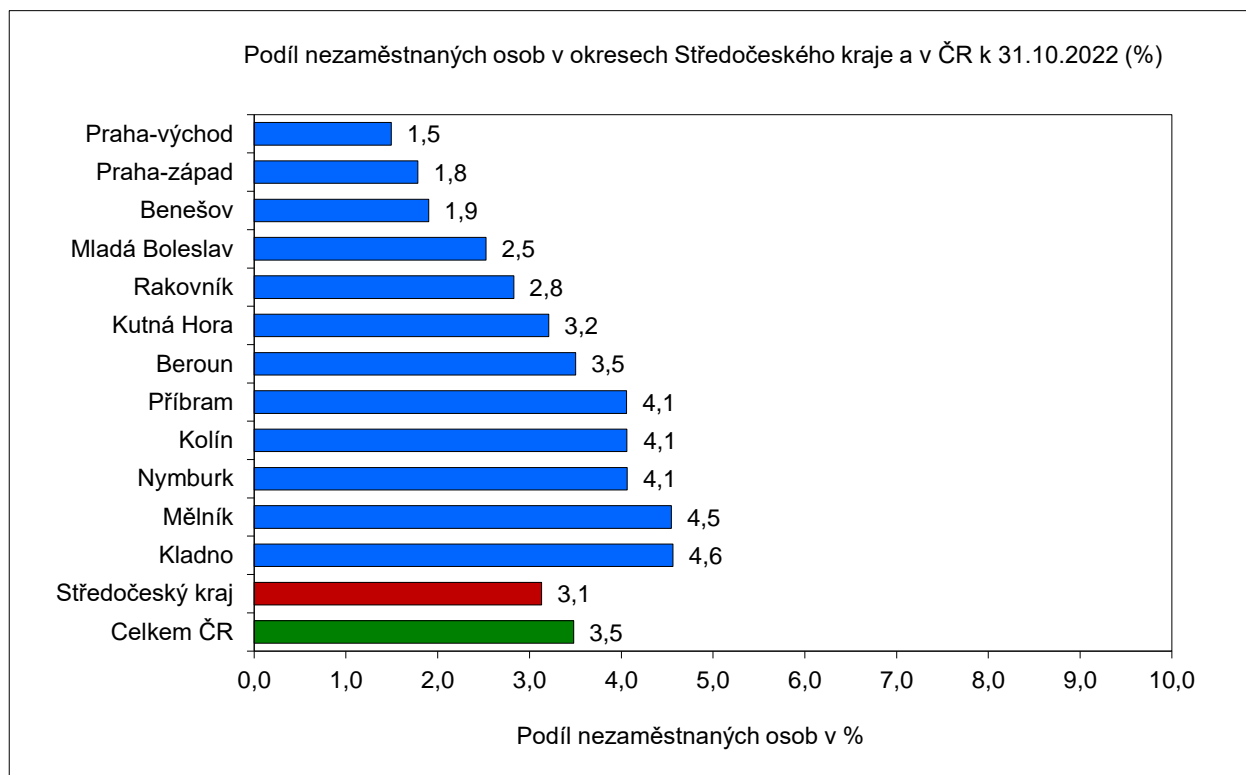
Podrobnější statistické údaje o nástrojích APZ naleznete na stránkách Integrovaného portálu MPSV, v měsíčních statistikách nezaměstnanosti <https://www.mpsv.cz/web/cz/mesicni>

3. MAPY „ArcView“ - Podíl nezaměstnaných v okresech kraje apod. (viz přílohy)

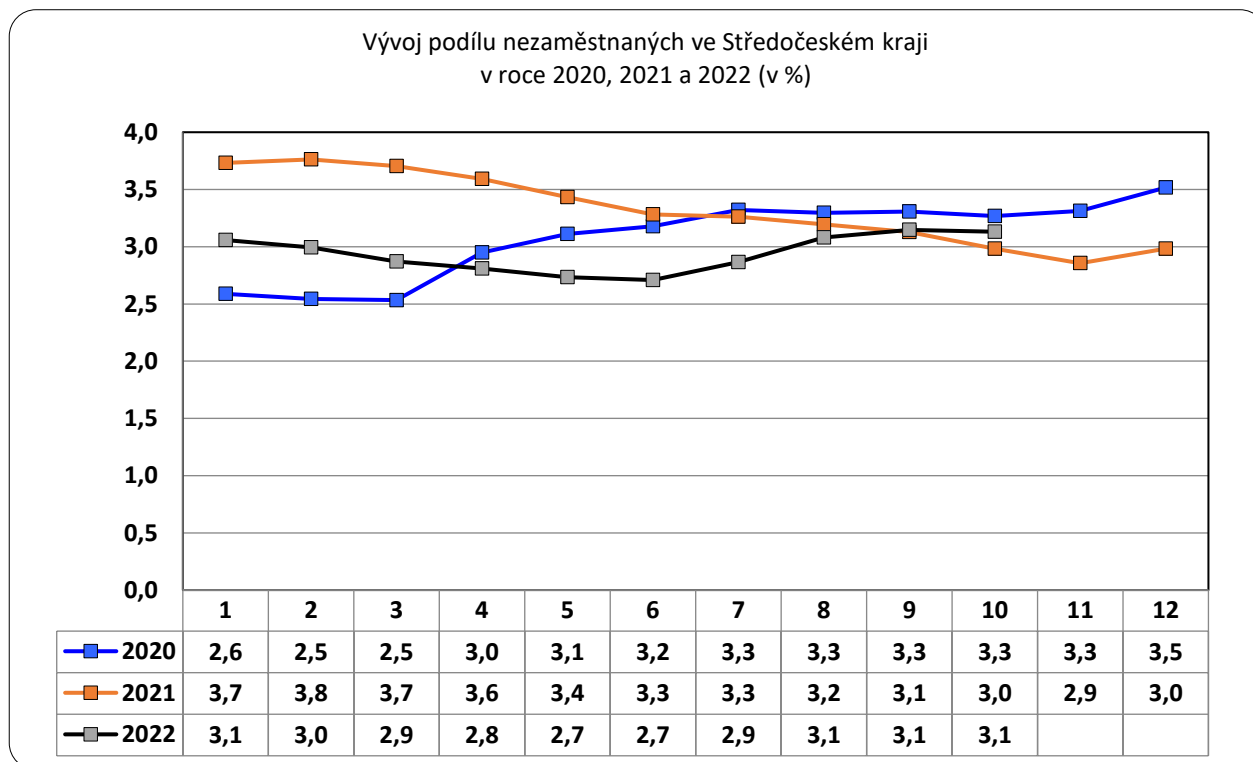
4. GRAFY



Podíl nezaměstnaných osob v okresech Středočeského kraje a v ČR k 31.10.2022

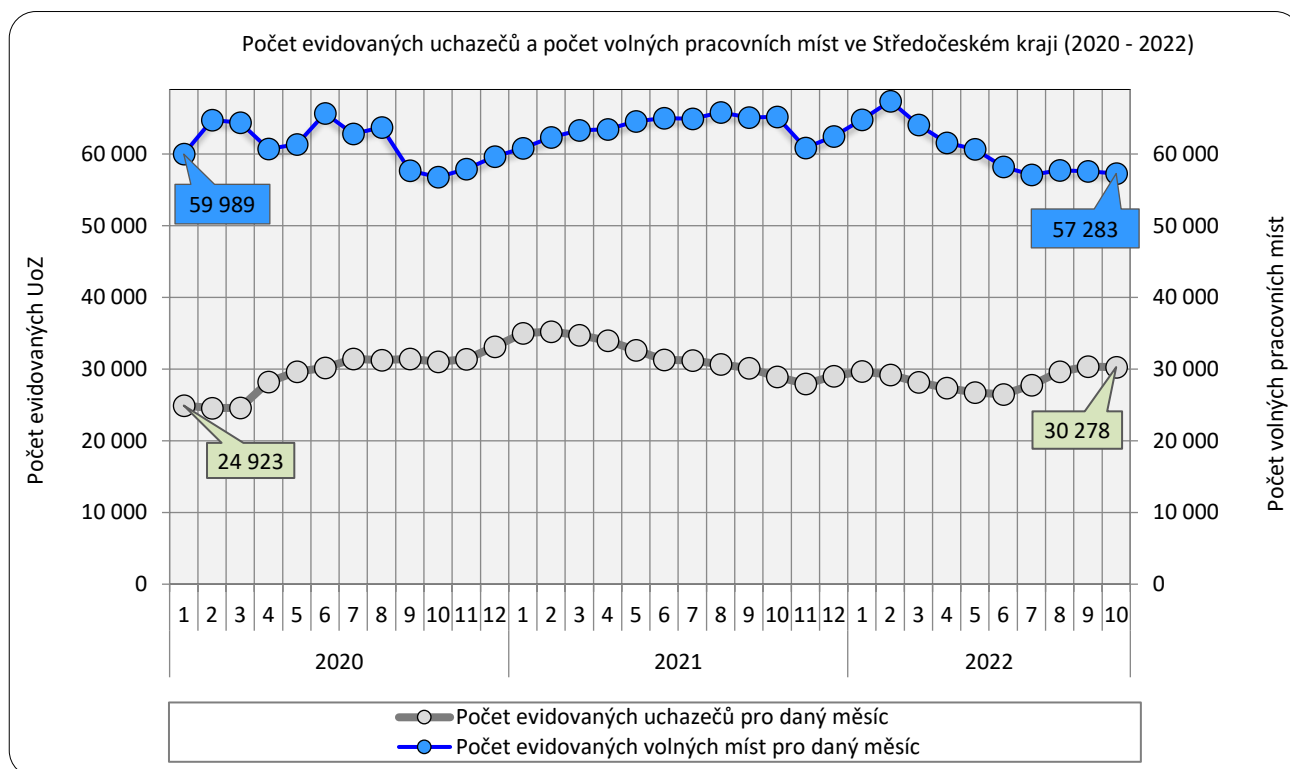


Vývoj podílu nezaměstnaných ve Středočeském kraji v letech 2020 – 2022

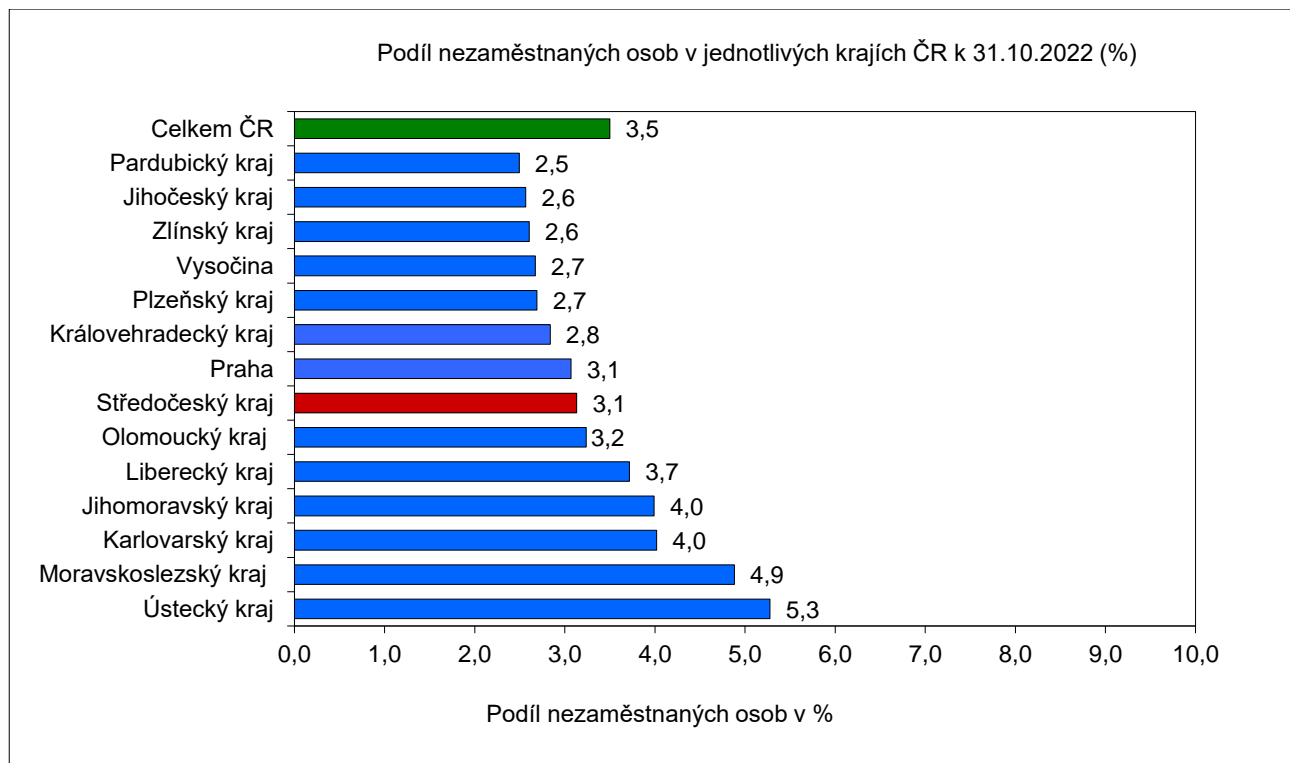




Vývoj počtu uchazečů a VPM ve Středočeském kraji v letech 2020 - 2022



Podíl nezaměstnaných osob v jednotlivých krajích ČR k 31.10.2022 v (%)





5. Setřídění okresů k 31.10.2022

		PNO v %		mezimés. přírůst/ úbytek nezam. v %		počet uchazečů na 1 VPM
1	Karviná	8,2	Jeseník	4,2	Karviná	9,8
2	Most	6,7	Česká Lípa	3,7	Ústí nad Labem	4,2
3	Chomutov	6,1	Jindřichův Hradec	3,7	Bruntál	4,2
4	Bruntál	5,8	Mladá Boleslav	3,6	Most	4,1
5	Ústí nad Labem	5,8	Český Krumlov	3,1	Jeseník	3,2
6	Louny	5,4	Plzeň-sever	3,1	Děčín	3,2
7	Ostrava-město	5,2	Hradec Králové	3,0	Opava	2,9
8	Děčín	5,1	Karlovy Vary	2,4	Sokolov	2,9
9	Brno-město	5,0	Šumperk	1,9	Žďár nad Sázavou	2,8
10	Hodonín	4,8	Teplice	1,8	Hodonín	2,7
11	Znojmo	4,8	Náchod	1,8	Česká Lípa	2,5
12	Sokolov	4,7	Prachatice	1,5	Znojmo	2,3
13	Teplice	4,6	Strakonice	1,4	Ostrava-město	2,3
14	Kladno	4,6	Semily	1,4	Blansko	2,3
15	Mělník	4,5	Cheb	1,3	Louny	2,3
16	Karlovy Vary	4,4	Znojmo	1,3	Jablonec nad Nisou	2,2
17	Přerov	4,2	Mělník	1,1	Přerov	2,2
18	Jeseník	4,1	Děčín	1,1	Karlovy Vary	2,0
19	Nymburk	4,1	Břeclav	1,0	Frydek-Místek	2,0
20	Kolín	4,1	Uherské Hradiště	1,0	Litoměřice	1,9
21	Příbram	4,1	Beroun	0,9	Strakonice	1,8
22	Semily	3,9	Liberec	0,8	Třebíč	1,7
23	Jablonec nad Nisou	3,9	Ústí nad Labem	0,7	Teplice	1,7
24	Liberec	3,8	Vyškov	0,6	Šumperk	1,6
25	Náchod	3,7	Olomouc	0,6	Kroměříž	1,6
26	Český Krumlov	3,6	Most	0,5	Břeclav	1,5
27	Beroun	3,5	Bruntál	0,5	Kladno	1,4
28	Litoměřice	3,4	Praha-východ	0,4	Trutnov	1,4
29	Česká Lípa	3,3	území Hlavního města Prahy	0,4	Náchod	1,3
30	Šumperk	3,2	Benešov	0,4	Olomouc	1,2
31	Rokycany	3,2	Pardubice	0,1	Uherské Hradiště	1,2
32	Kutná Hora	3,2	Jablonec nad Nisou	0,0	Semily	1,2
33	Frydek-Místek	3,2	Brno-město	0,0	Prostějov	1,2
34	Tachov	3,2	Kutná Hora	0,0	Chomutov	1,2
35	Blansko	3,2	Opava	-0,1	Havlíčkův Brod	1,1
36	Trutnov	3,2	Louny	-0,1	Nový Jičín	1,1
37	Třebíč	3,1	Příbram	-0,3	Příbram	1,1
38	Břeclav	3,1	Prostějov	-0,4	Vsetín	1,1
39	Vsetín	3,1	České Budějovice	-0,4	Liberec	1,0
40	území Hlavního města Prahy	3,1	Nymburk	-0,5	Jindřichův Hradec	1,0
41	Olomouc	3,0	Sokolov	-0,5	Brno-město	1,0
42	Tábor	3,0	Klatovy	-0,5	Vyškov	0,9
43	Opava	2,9	Kroměříž	-0,5	Rokycany	0,9
44	Brno-venkov	2,9	Frydek-Místek	-0,5	Rakovník	0,9
45	Nový Jičín	2,9	Ústí nad Orlicí	-0,5	Plzeň-sever	0,9
46	Žďár nad Sázavou	2,9	Blansko	-0,6	Nymburk	0,8
47	Plzeň-sever	2,9	Písek	-0,7	Kutná Hora	0,8
48	Cheb	2,8	Kladno	-0,8	Jičín	0,8
49	Hradec Králové	2,8	Karviná	-0,9	Písek	0,8
50	Rakovník	2,8	Přerov	-1,1	Brno-venkov	0,8
51	Kroměříž	2,8	Hodonín	-1,1	Svitavy	0,8
52	Domažlice	2,8	Nový Jičín	-1,1	Kolín	0,7
53	Uherské Hradiště	2,8	Chomutov	-1,2	Hradec Králové	0,7
54	Plzeň-město	2,7	Ostrava-město	-1,3	Jihlava	0,7
55	Havlíčkův Brod	2,7	Chrudim	-1,3	České Budějovice	0,7
56	Pardubice	2,7	Rychnov nad Kněžnou	-1,5	Chrudim	0,6
57	Jihlava	2,6	Vsetín	-1,7	Mělník	0,6
58	Svitavy	2,6	Litoměřice	-1,8	Cheb	0,6
59	Strakonice	2,6	Plzeň-město	-1,8	Tábor	0,6
60	Mladá Boleslav	2,5	Třebíč	-2,0	Zlín	0,6
61	Vyškov	2,5	Brno-venkov	-2,1	Prachatice	0,5
62	Chrudim	2,4	Praha-západ	-2,1	Rychnov nad Kněžnou	0,5
63	Písek	2,4	Jihlava	-2,1	Klatovy	0,5
64	Prachatice	2,4	Svitavy	-2,4	Domažlice	0,5
65	Klatovy	2,3	Havlíčkův Brod	-2,4	Ústí nad Orlicí	0,5
66	České Budějovice	2,3	Tábor	-2,5	Benešov	0,5
67	Prostějov	2,3	Kolín	-2,7	Beroun	0,5
68	Ústí nad Orlicí	2,3	Trutnov	-2,7	Pardubice	0,4
69	Jičín	2,1	Zlín	-2,8	Plzeň-město	0,4
70	Jindřichův Hradec	2,1	Tachov	-3,0	Plzeň-jih	0,4
71	Zlín	2,0	Pelhřimov	-3,0	území Hlavního města Prahy	0,4
72	Plzeň-jih	1,9	Plzeň-jih	-3,1	Pelhřimov	0,4
73	Benešov	1,9	Žďár nad Sázavou	-3,3	Praha-západ	0,3
74	Rychnov nad Kněžnou	1,8	Rakovník	-3,4	Tachov	0,3
75	Praha-západ	1,8	Domažlice	-3,7	Český Krumlov	0,3
76	Pelhřimov	1,7	Rokycany	-3,9	Mladá Boleslav	0,2
77	Praha-východ	1,5	Jičín	-5,2	Praha-východ	0,2
	Celkem ČR	3,5	Celkem ČR	-0,2	Celkem ČR	0,9



7. Přílohy k měsíční statistické zprávě

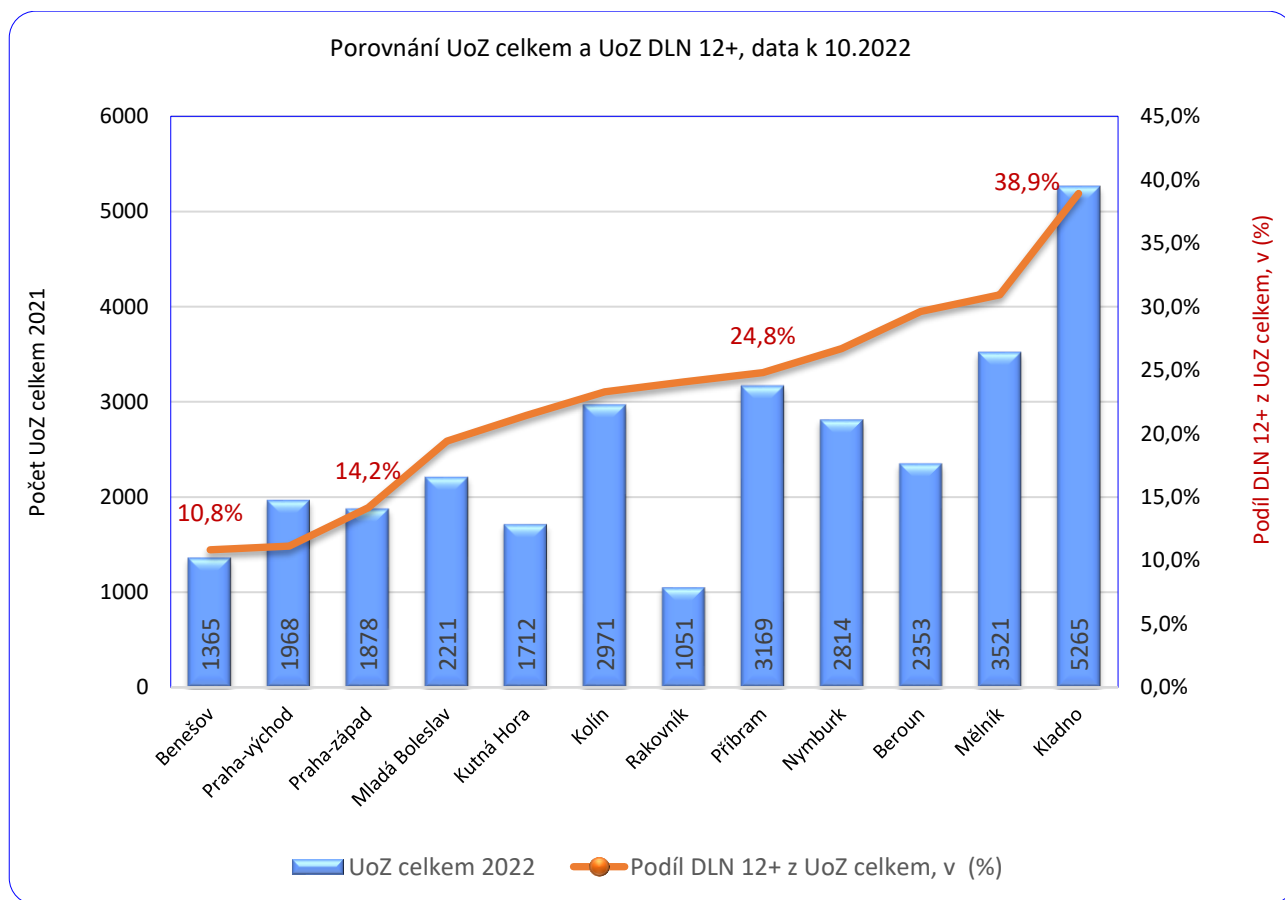
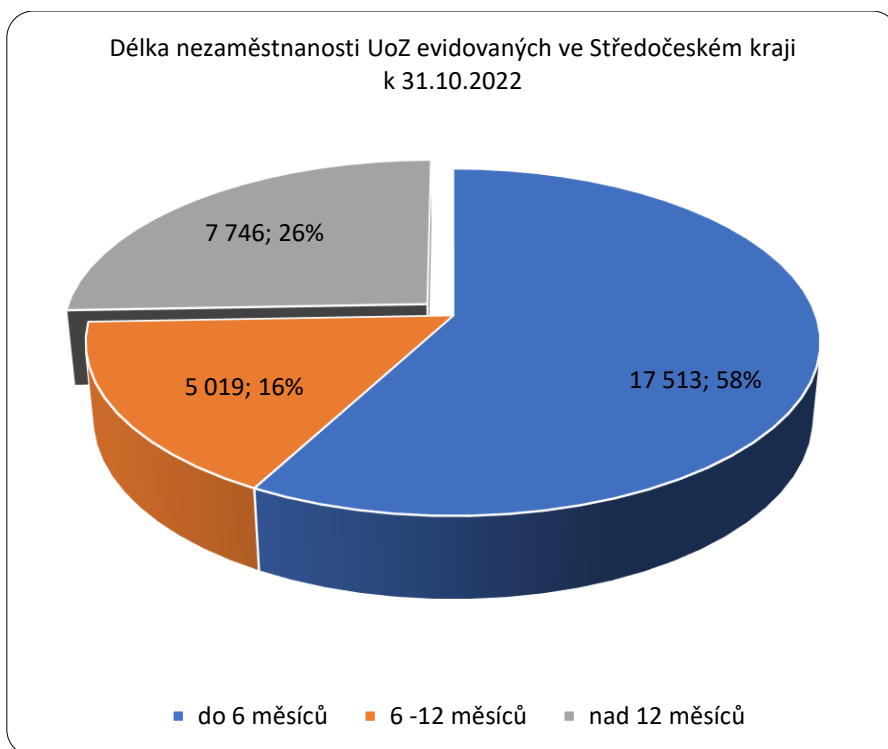
Středočeský kraj

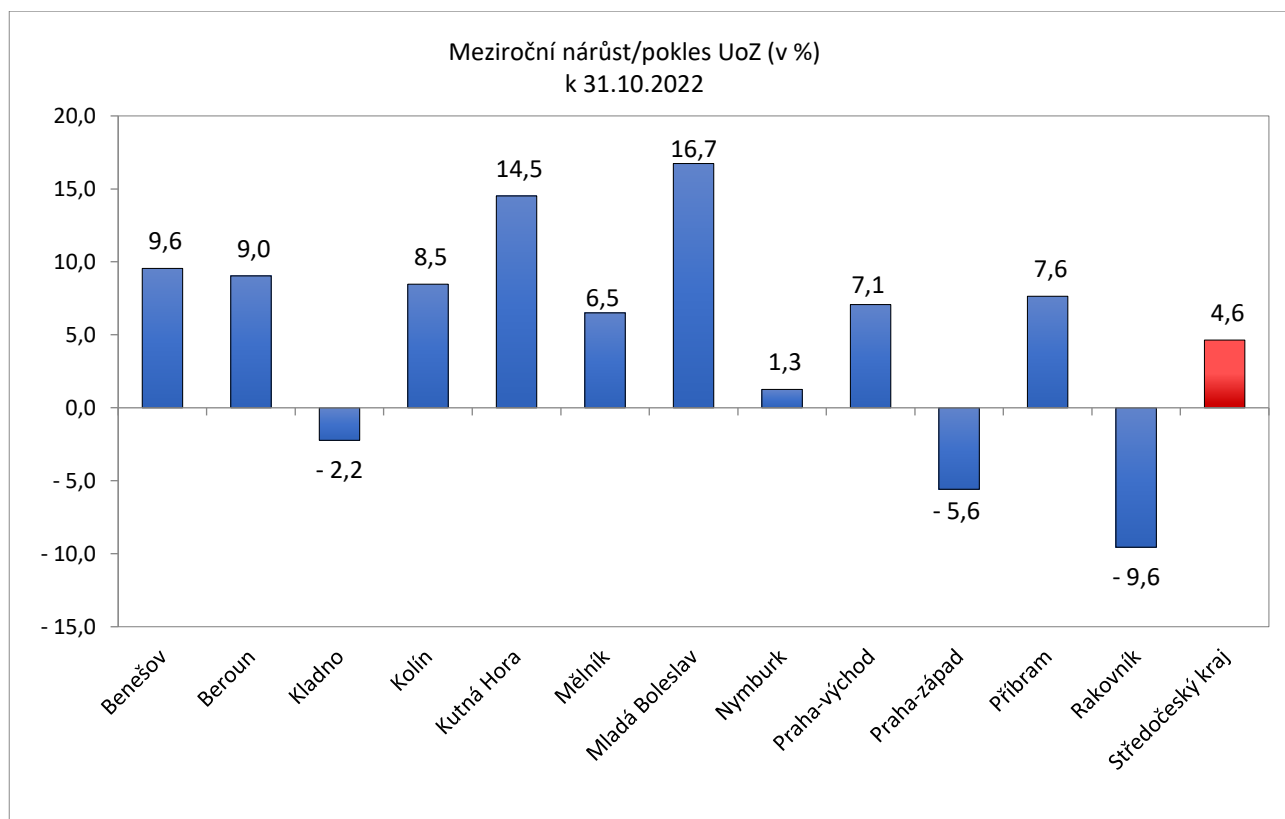
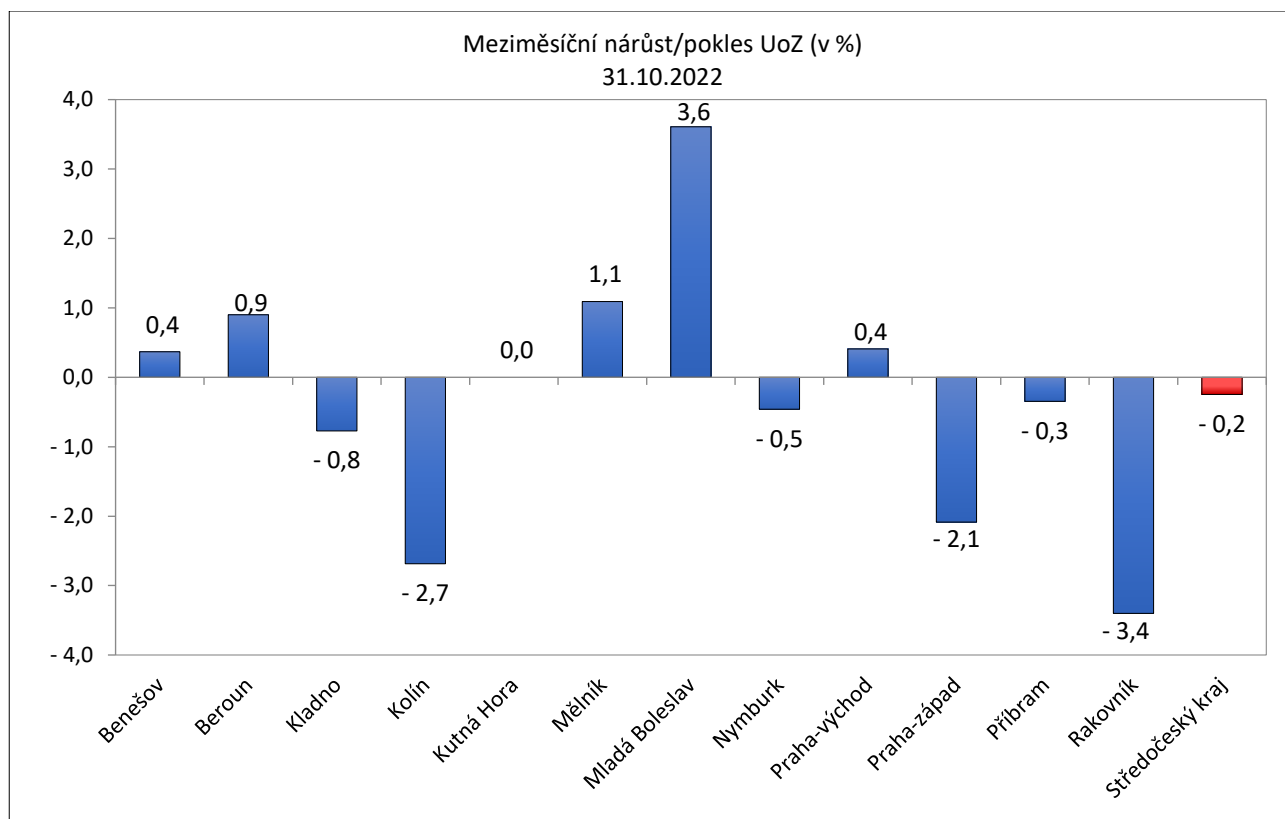
Vývoj počtu uchazečů, meziměsíční a meziroční rozdíl

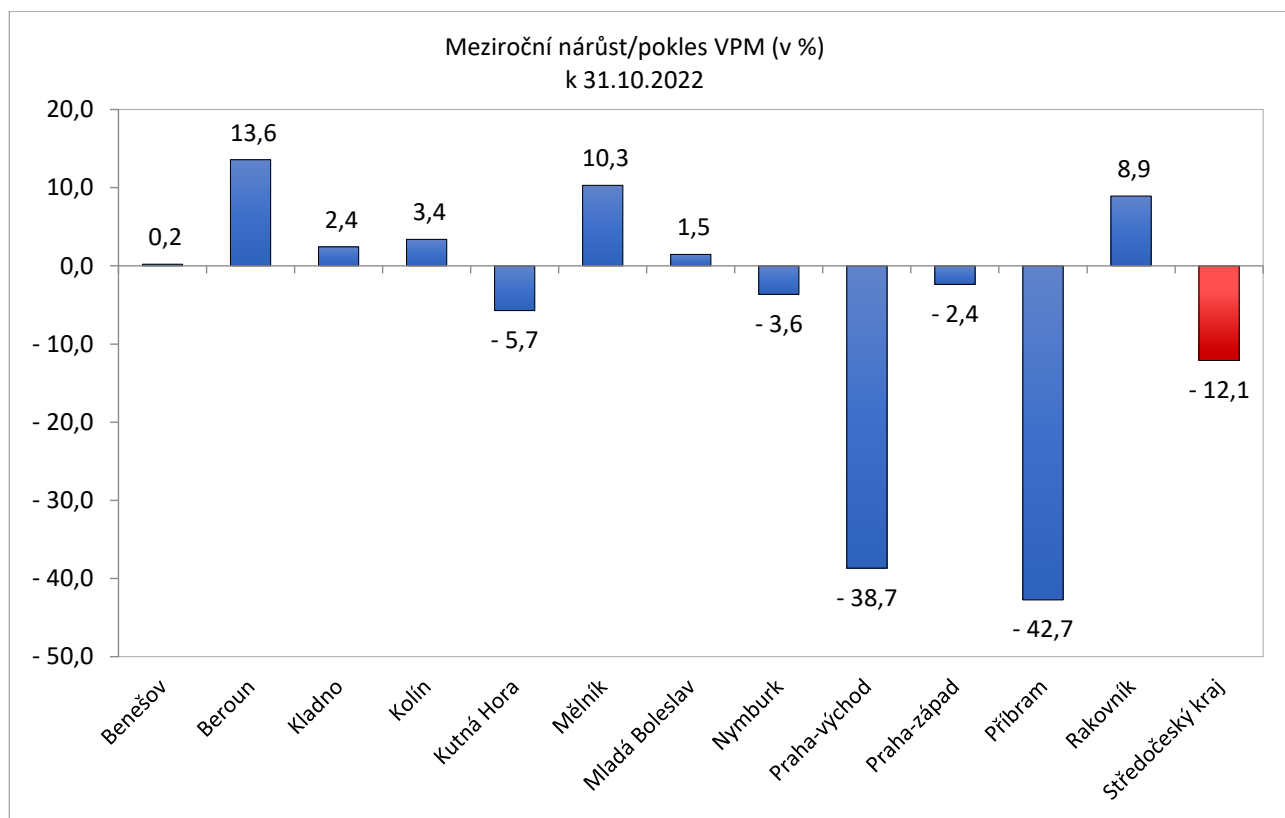
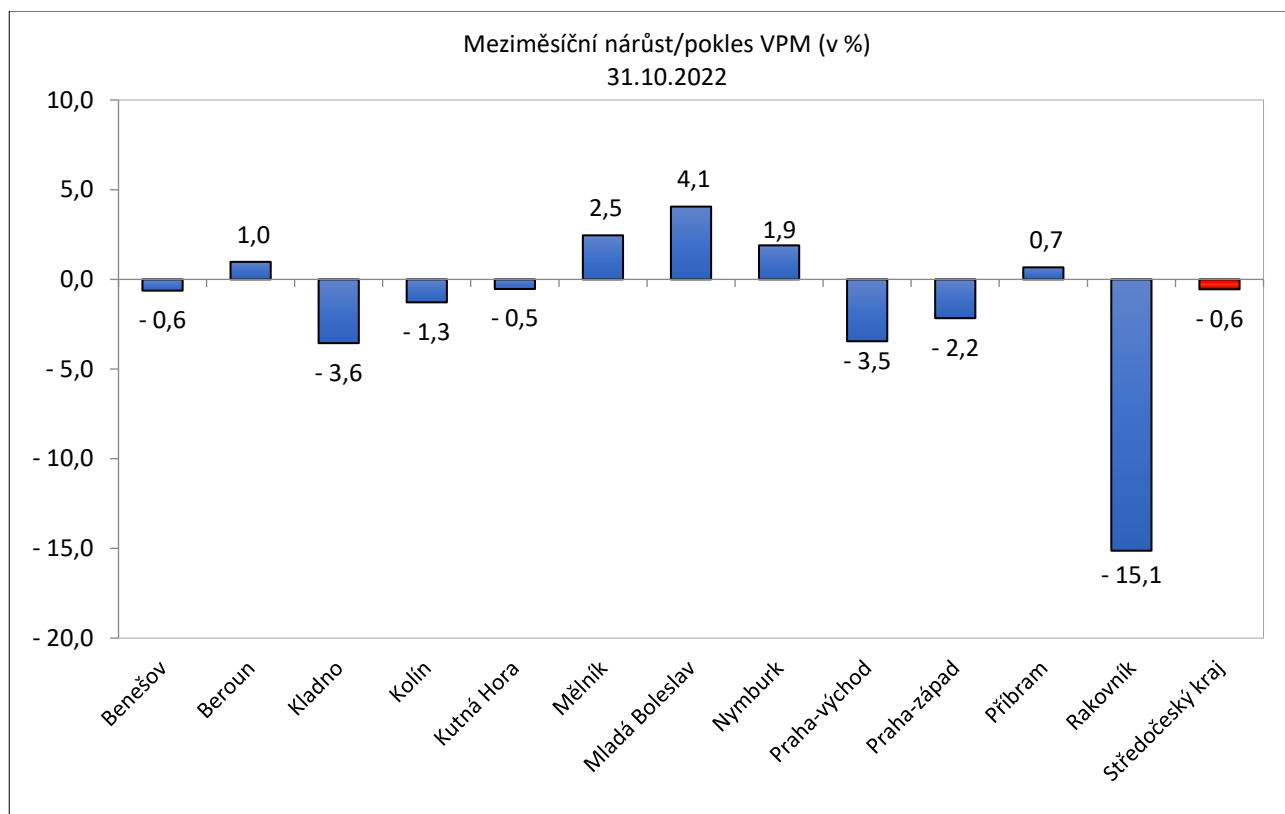
Rok	Měsíc	Počet evidovaných uchazečů pro daný měsíc	Meziroční rozdíl	Meziroční rozdíl (%)	Meziměsíční rozdíl	Meziměsíční rozdíl (%)	Rozdíl počtu uchazečů mezi daným měsícem a před třemi měsíci	Rozdíl počtu uchazečů mezi daným měsícem a před třemi měsíci (%)
2019	1	26 465	-3 838	-12,67%	1 227	4,86%	2 486	10,37%
	2	26 224	-3 188	-10,84%	-241	-0,91%	2 472	10,41%
	3	24 736	-3 111	-11,17%	-1 488	-5,67%	-502	-1,99%
	4	22 935	-3 049	-11,73%	-1 801	-7,28%	-3 530	-13,34%
	5	22 072	-2 849	-11,43%	-863	-3,76%	-4 152	-15,83%
	6	21 929	-2 526	-10,33%	-143	-0,65%	-2 807	-11,35%
	7	23 139	-2 497	-9,74%	1 210	5,52%	204	0,89%
	8	23 319	-2 382	-9,27%	180	0,78%	1 247	5,65%
	9	23 128	-2 006	-7,98%	-191	-0,82%	1 199	5,47%
	10	22 366	-1 613	-6,73%	-762	-3,29%	-773	-3,34%
	11	22 089	-1 663	-7,00%	-277	-1,24%	-1 230	-5,27%
	12	23 592	-1 646	-6,52%	1 503	6,80%	464	2,01%
2020	1	24 923	-1 542	-5,83%	1 331	5,64%	2 557	11,43%
	2	24 566	-1 658	-6,32%	-357	-1,43%	2 477	11,21%
	3	24 602	-134	-0,54%	36	0,15%	1 010	4,28%
	4	28 230	5 295	23,09%	3 628	14,75%	3 307	13,27%
	5	29 627	7 555	34,23%	1 397	4,95%	5 061	20,60%
	6	30 198	8 269	37,71%	571	1,93%	5 596	22,75%
	7	31 448	8 309	35,91%	1 250	4,14%	3 218	11,40%
	8	31 241	7 922	33,97%	-207	-0,66%	1 614	5,45%
	9	31 424	8 296	35,87%	183	0,59%	1 226	4,06%
	10	31 043	8 677	38,80%	-381	-1,21%	-405	-1,29%
	11	31 362	9 273	41,98%	319	1,03%	121	0,39%
	12	33 114	9 522	40,36%	1 752	5,59%	1 690	5,38%
2021	1	34 983	10 060	40,36%	1 869	5,64%	3 940	12,69%
	2	35 239	10 673	43,45%	256	0,73%	3 877	12,36%
	3	34 714	10 112	41,10%	-525	-1,49%	1 600	4,83%
	4	33 981	5 751	20,37%	-733	-2,11%	-1 002	-2,86%
	5	32 615	2 988	10,09%	-1 366	-4,02%	-2 624	-7,45%
	6	31 301	1 103	3,65%	-1 314	-4,03%	-3 413	-9,83%
	7	31 200	-248	-0,79%	-101	-0,32%	-2 781	-8,18%
	8	30 652	-589	-1,89%	-548	-1,76%	-1 963	-6,02%
	9	30 148	-1 276	-4,06%	-504	-1,64%	-1 153	-3,68%
	10	28 935	-2 108	-6,79%	-1 213	-4,02%	-2 265	-7,26%
	11	27 956	-3 406	-10,86%	-979	-3,38%	-2 696	-8,80%
	12	29 019	-4 095	-12,37%	1 063	3,80%	-1 129	-3,74%
2022	1	29 707	-5 276	-15,08%	688	2,37%	772	2,67%
	2	29 203	-6 036	-17,13%	-504	-1,70%	1 247	4,46%
	3	28 174	-6 540	-18,84%	-1 029	-3,52%	-845	-2,91%
	4	27 379	-6 602	-19,43%	-795	-2,82%	-2 328	-7,84%
	5	26 720	-5 895	-18,07%	-659	-2,41%	-2 483	-8,50%
	6	26 477	-4 824	-15,41%	-243	-0,91%	-1 697	-6,02%
	7	27 773	-3 427	-10,98%	1 296	4,89%	394	1,44%
	8	29 657	-995	-3,25%	1 884	6,78%	2 937	10,99%
	9	30 353	205	0,68%	696	2,35%	3 876	14,64%
	10	30 278	1 343	4,64%	-75	-0,25%	2 505	9,02%

**Středočeský kraj****Vývoj počtu volných míst, meziměsíční a meziroční rozdíl**

Rok	Měsíc	Počet evidovaných volných míst pro daný měsíc	Meziroční rozdíl	Meziroční rozdíl (%)	Meziměsíční rozdíl	Meziměsíční rozdíl (%)	Rozdíl počtu volných míst mezi daným měsícem a před třemi měsíci	Rozdíl počtu volných míst mezi daným měsícem a před třemi měsíci (%)
2019	1	49 856	17 623	54,67%	1 785	3,71%	5 703	12,92%
	2	53 741	19 641	57,60%	3 885	7,79%	8 051	17,62%
	3	56 386	19 350	52,25%	2 645	4,92%	8 315	17,30%
	4	58 114	19 009	48,61%	1 728	3,06%	8 258	16,56%
	5	59 179	20 113	51,48%	1 065	1,83%	5 438	10,12%
	6	56 112	14 174	33,80%	-3 067	-5,18%	-274	-0,49%
	7	56 229	14 664	35,28%	117	0,21%	-1 885	-3,24%
	8	58 425	16 245	38,51%	2 196	3,91%	-754	-1,27%
	9	56 078	12 780	29,52%	-2 347	-4,02%	-34	-0,06%
	10	56 696	12 543	28,41%	618	1,10%	467	0,83%
	11	57 190	11 500	25,17%	494	0,87%	-1 235	-2,11%
	12	59 039	10 968	22,82%	1 849	3,23%	2 961	5,28%
2020	1	59 989	10 133	20,32%	950	1,61%	3 293	5,81%
	2	64 745	11 004	20,48%	4 756	7,93%	7 555	13,21%
	3	64 397	8 011	14,21%	-348	-0,54%	5 358	9,08%
	4	60 732	2 618	4,50%	-3 665	-5,69%	743	1,24%
	5	61 348	2 169	3,67%	616	1,01%	-3 397	-5,25%
	6	65 677	9 565	17,05%	4 329	7,06%	1 280	1,99%
	7	62 837	6 608	11,75%	-2 840	-4,32%	2 105	3,47%
	8	63 727	5 302	9,07%	890	1,42%	2 379	3,88%
	9	57 666	1 588	2,83%	-6 061	-9,51%	-8 011	-12,20%
	10	56 770	74	0,13%	-896	-1,55%	-6 067	-9,66%
	11	57 915	725	1,27%	1 145	2,02%	-5 812	-9,12%
	12	59 628	589	1,00%	1 713	2,96%	1 962	3,40%
2021	1	60 830	841	1,40%	1 202	2,02%	4 060	7,15%
	2	62 307	-2 438	-3,77%	1 477	2,43%	4 392	7,58%
	3	63 328	-1 069	-1,66%	1 021	1,64%	3 700	6,21%
	4	63 462	2 730	4,50%	134	0,21%	2 632	4,33%
	5	64 541	3 193	5,20%	1 079	1,70%	2 234	3,59%
	6	65 017	-660	-1,00%	476	0,74%	1 689	2,67%
	7	64 933	2 096	3,34%	-84	-0,13%	1 471	2,32%
	8	65 810	2 083	3,27%	877	1,35%	1 269	1,97%
	9	65 078	7 412	12,85%	-732	-1,11%	61	0,09%
	10	65 170	8 400	14,80%	92	0,14%	237	0,36%
	11	60 874	2 959	5,11%	-4 296	-6,59%	-4 936	-7,50%
	12	62 441	2 813	4,72%	1 567	2,57%	-2 637	-4,05%
2022	1	64 801	3 971	6,53%	2 360	3,78%	-369	-0,57%
	2	67 384	5 077	8,15%	2 583	3,99%	6 510	10,69%
	3	64 076	748	1,18%	-3 308	-4,91%	1 635	2,62%
	4	61 565	-1 897	-2,99%	-2 511	-3,92%	-3 236	-4,99%
	5	60 695	-3 846	-5,96%	-870	-1,41%	-6 689	-9,93%
	6	58 204	-6 813	-10,48%	-2 491	-4,10%	-5 872	-9,16%
	7	57 098	-7 835	-12,07%	-1 106	-1,90%	-4 467	-7,26%
	8	57 730	-8 080	-12,28%	632	1,11%	-2 965	-4,89%
	9	57 602	-7 476	-11,49%	-128	-0,22%	-602	-1,03%
	10	57 283	-7 887	-12,10%	-319	-0,55%	185	0,32%

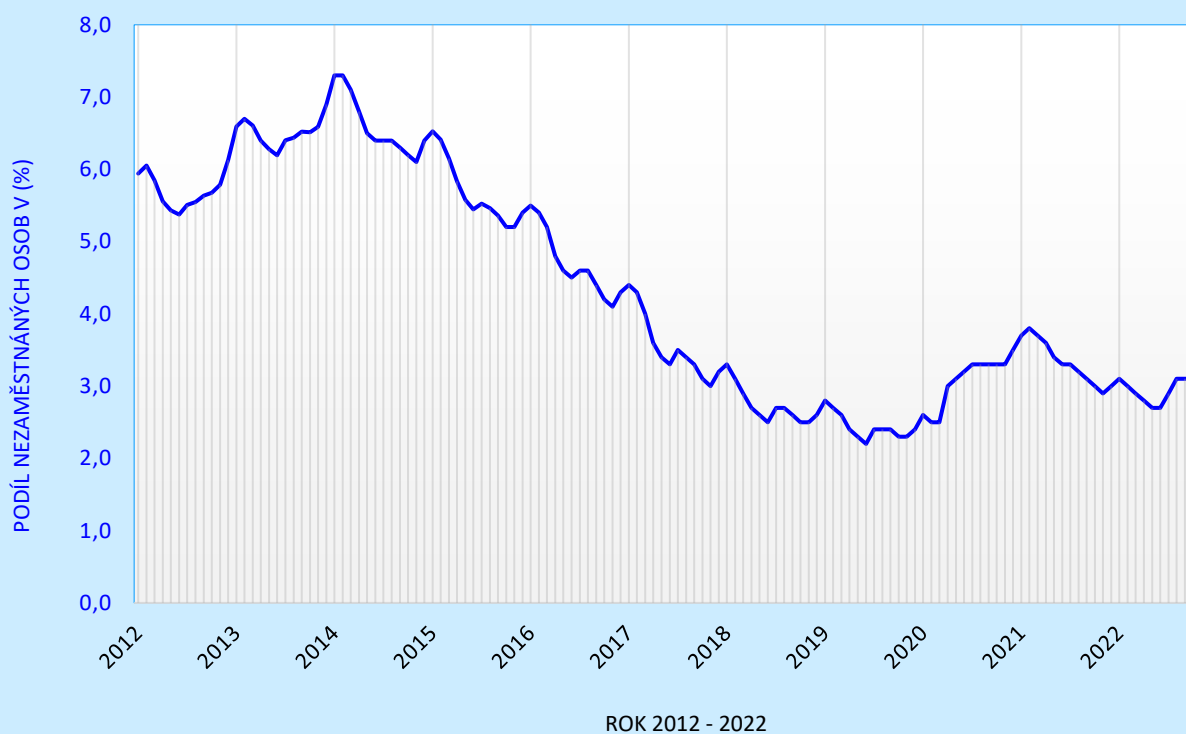




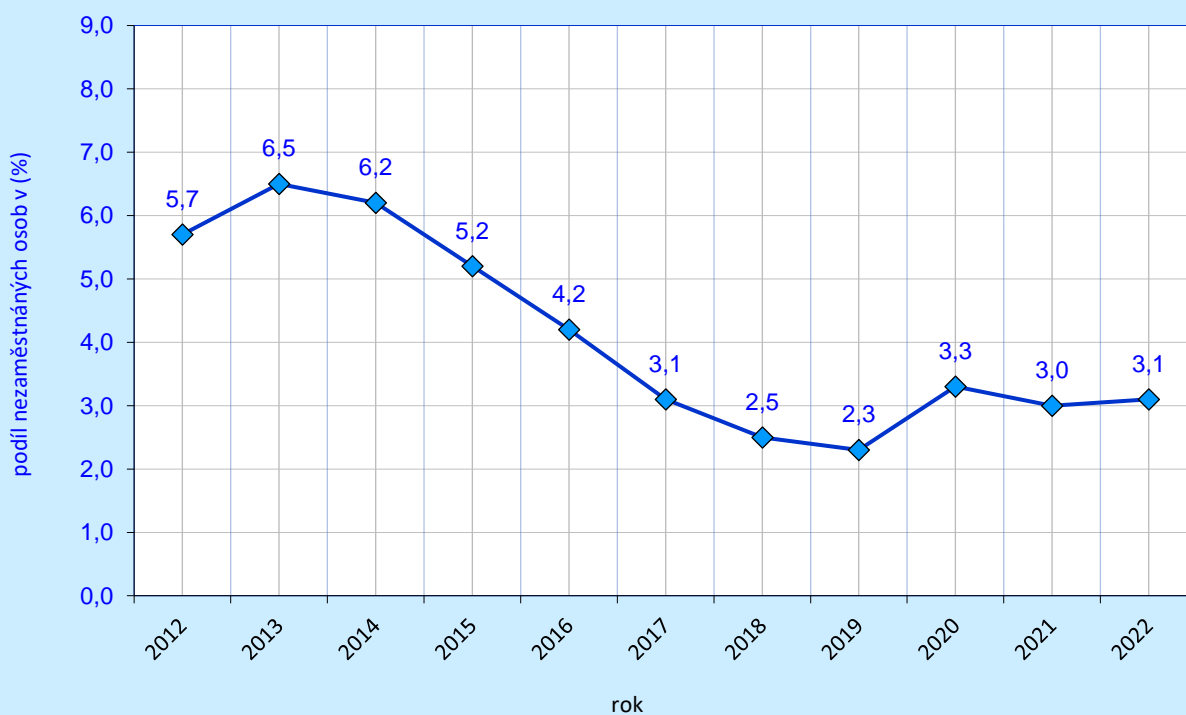




Vývoj podílu nezaměstnaných osob ve Středočeském kraji od 1.1.2012 do 31.10.2022 (rok 2012 přepočten z míry nezaměstnanosti)

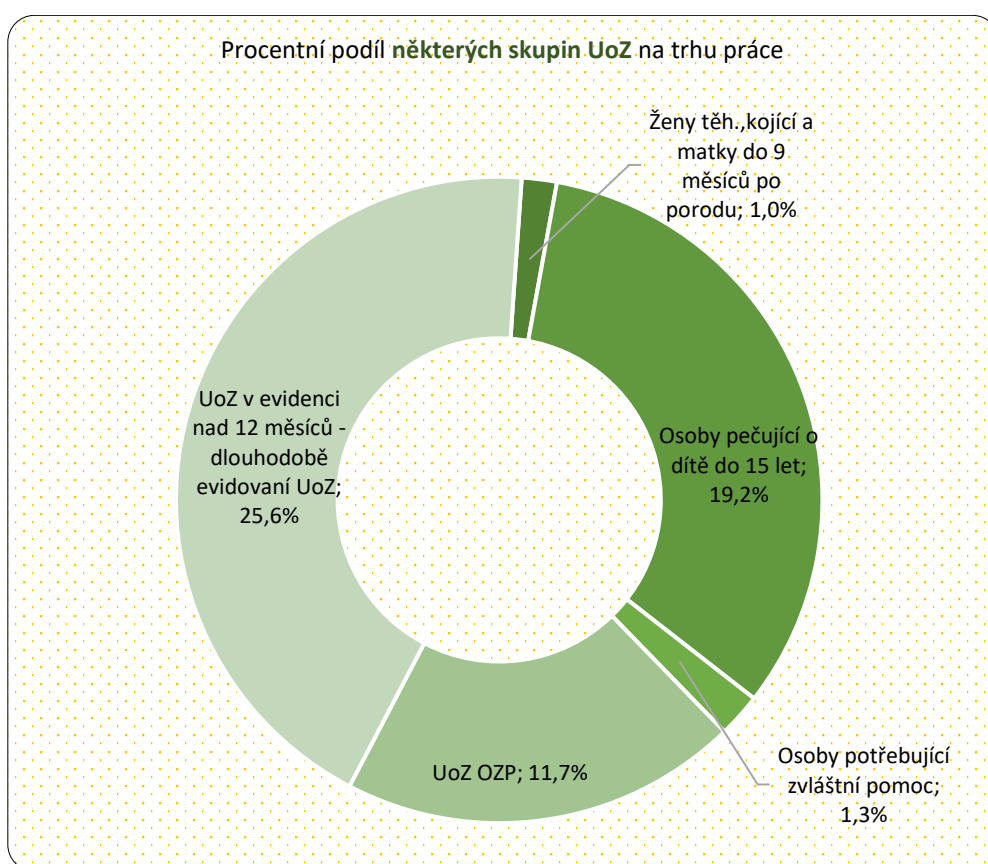


Vývoj podílu nezaměstnaných osob ve Středočeském kraji od 2012 do 2022 vždy k říjnu daného roku (rok 2012 přepočten z míry nezaměstnanosti)

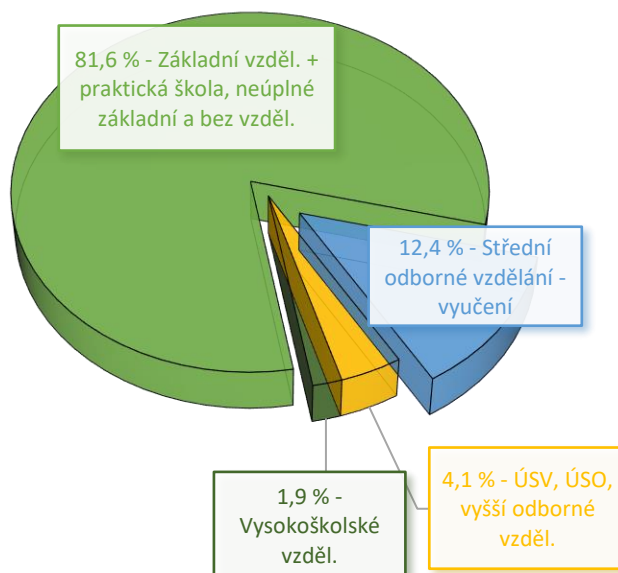


Některé skupiny UoZ na trhu práce

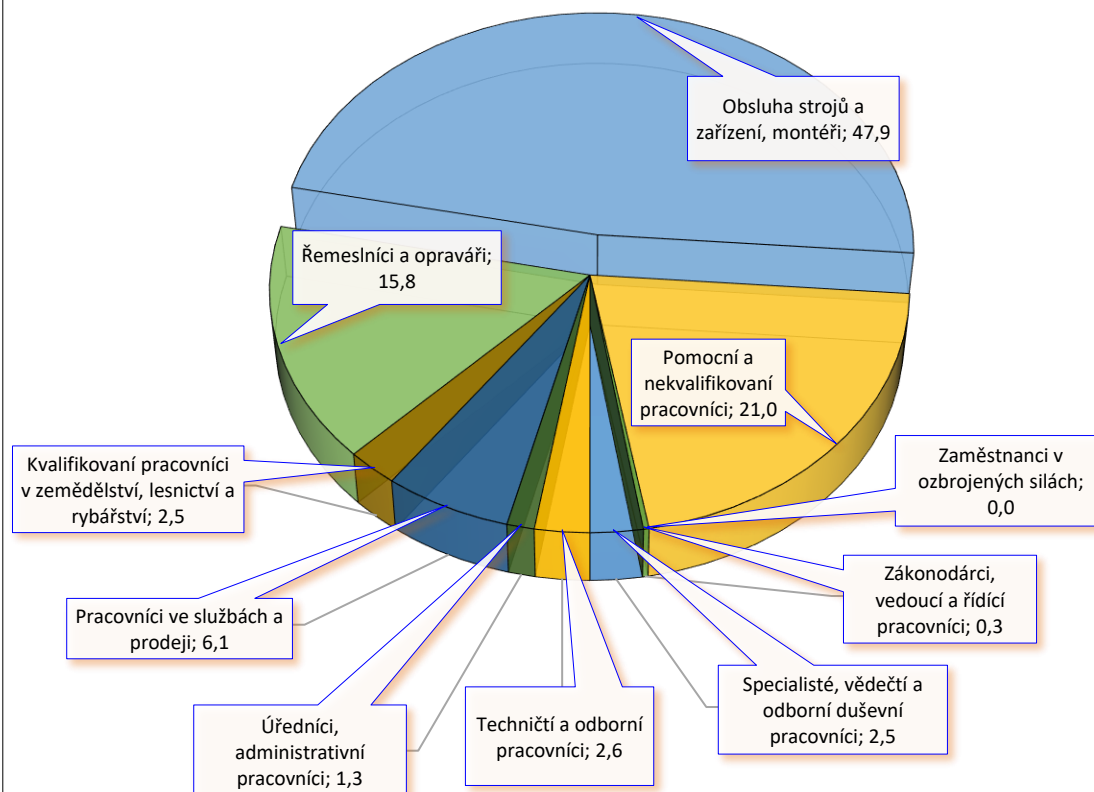
Skupiny UoZ na trhu práce							
STRUKTURA UCHAZEČŮ A VOLNÝCH PRACOVNÍCH MÍST k 31. 10. 2022	Ženy těh., kojící a matky do 9 měsíců po porodu	Osoby pečující o dítě do 15 let	Osoby potřebující zvláštní pomoc	UoZ OZP	UoZ v evidenci nad 12 měsíců - dlouhodobě evidovaní UoZ	UoZ v evidenci nad 24 měsíců - dlouhodobě evidovaní UoZ	UoZ v evidenci 12-24 měsíců - dlouhodobě evidovaní UoZ
Benešov	23	218	31	208	148	70	78
Beroun	22	505	36	289	697	395	302
Kladno	51	1 055	88	465	2 049	1 344	705
Kolín	37	647	10	460	692	407	285
Kutná Hora	23	297	16	305	367	200	167
Mělník	28	709	13	366	1 089	620	469
Mladá Boleslav	25	331	12	245	429	230	199
Nymburk	35	568	5	323	751	422	329
Praha-východ	13	394	23	171	219	99	120
Praha-západ	10	417	35	107	266	121	145
Příbram	25	442	104	358	786	458	328
Rakovník	21	242	18	259	253	133	120
Středočeský kraj	313	5 825	391	3 556	7 746	4 499	3 247



VPM - Zaměstnavateli požadovaný stupeň vzdělání (%)

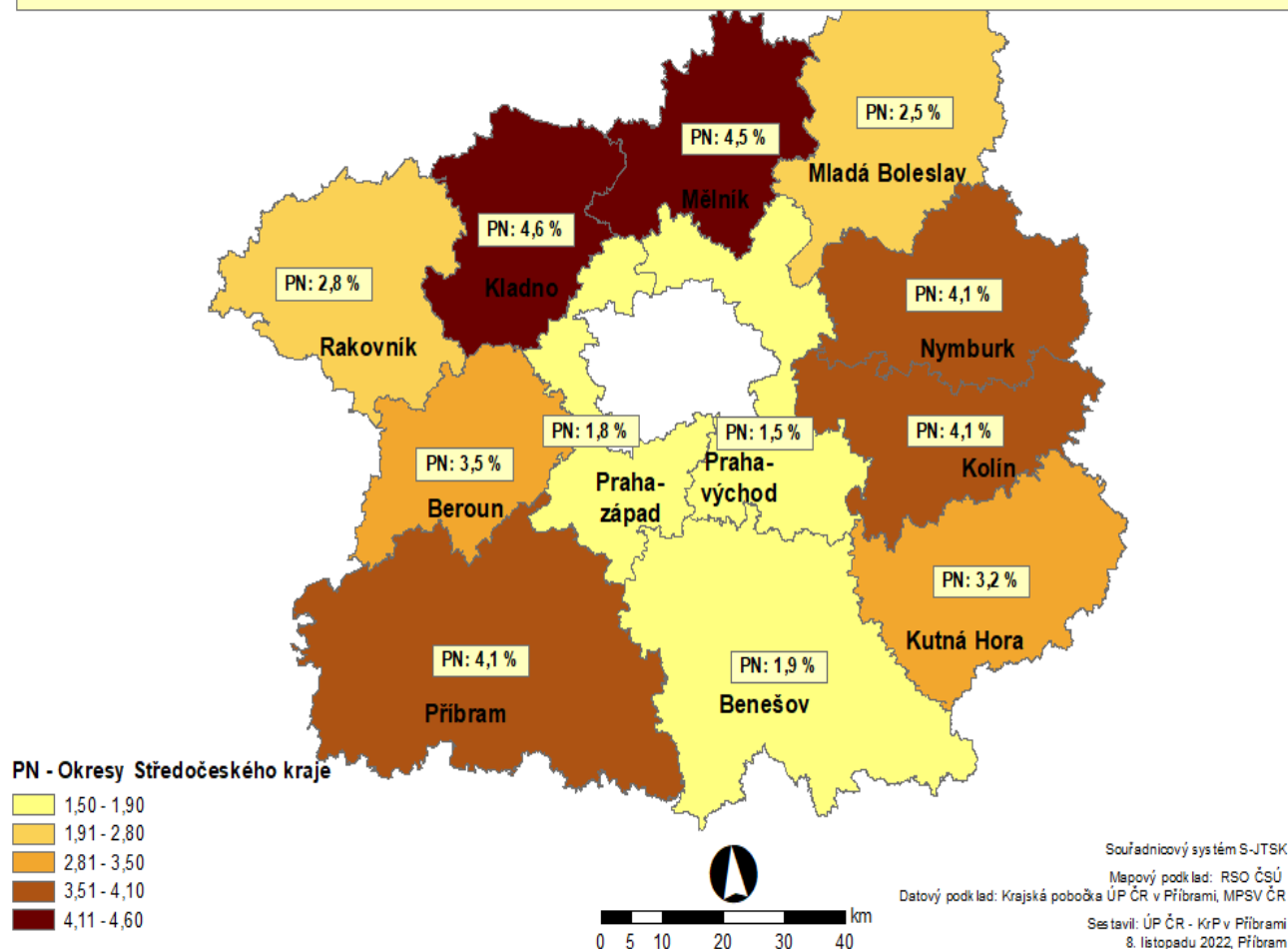


VPM - Zaměstnavateli požadované zaměstnání dle CZ ISCO (%)



PODÍL NEZAMĚŠTNANÝCH NA OBYVATELSTVU 15-64 LET (dále jen "PNO"), v % v okresech Středočeského kraje, stav k 31. říjnu 2022

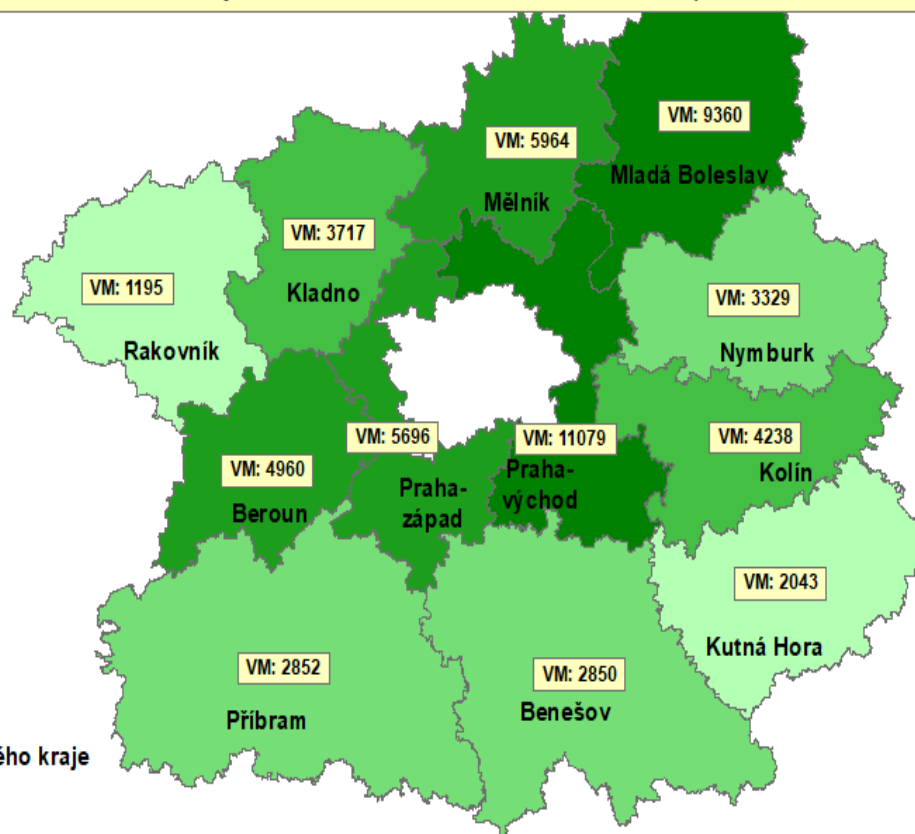
PNO ve Středočeském kraji činí 3,1 % (ve srovnání se zářím 2022 zůstal - stagnoval na hodnotě 3,1 %; s říjnem 2021 vzrostl o 0,1p.b.)



POČET VPM EVIDOVANÝCH NA ÚP ČR - KrP v PŘÍBRAMI

Okresy Středočeského kraje, stav k 31. říjnu 2022

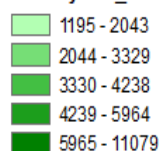
Volná pracovní místa ve Středočeském kraji k 31.10.2022, celkem 57 283 VM, meziměsíčně pokles: -319 VM, meziročně pokles: -7 887 VM.



VPM 2022

Okresy Středočeského kraje

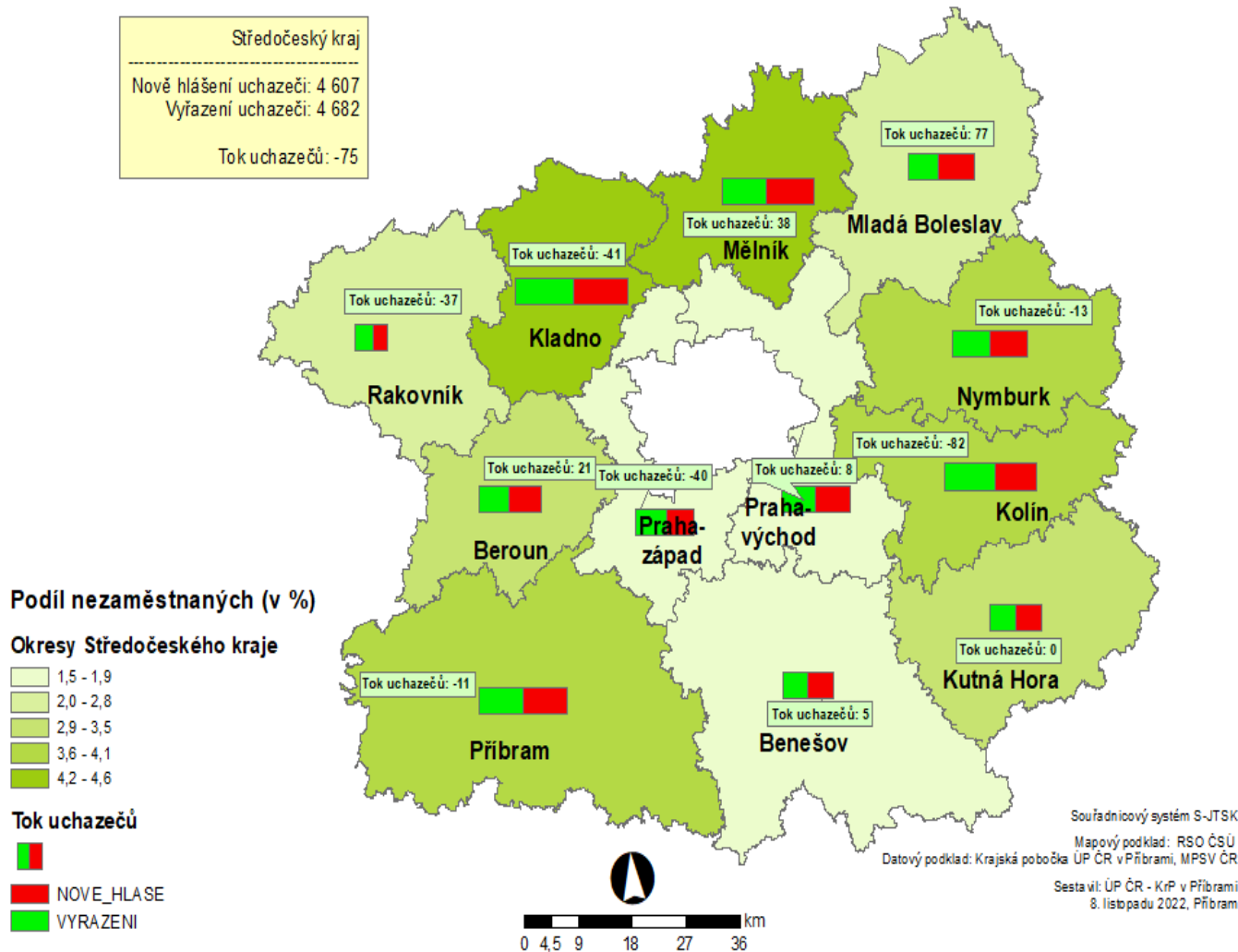
Okresy.VM_CELKEM



Souřadnicový systém S-JTSK
Mapový podklad: RSO ČSÚ
Datový podklad: Krajská pobočka ÚP ČR v Příbrami, MPSV ČR
Sestavil: ÚP ČR - KrP v Příbrami
8. listopadu 2022, Příbram

TOK UCHAZEČŮ (rozdíl mezi nově evidovanými a vyřazenými uchazeči) v okresech Středočeského kraje, stav k 31. října 2022

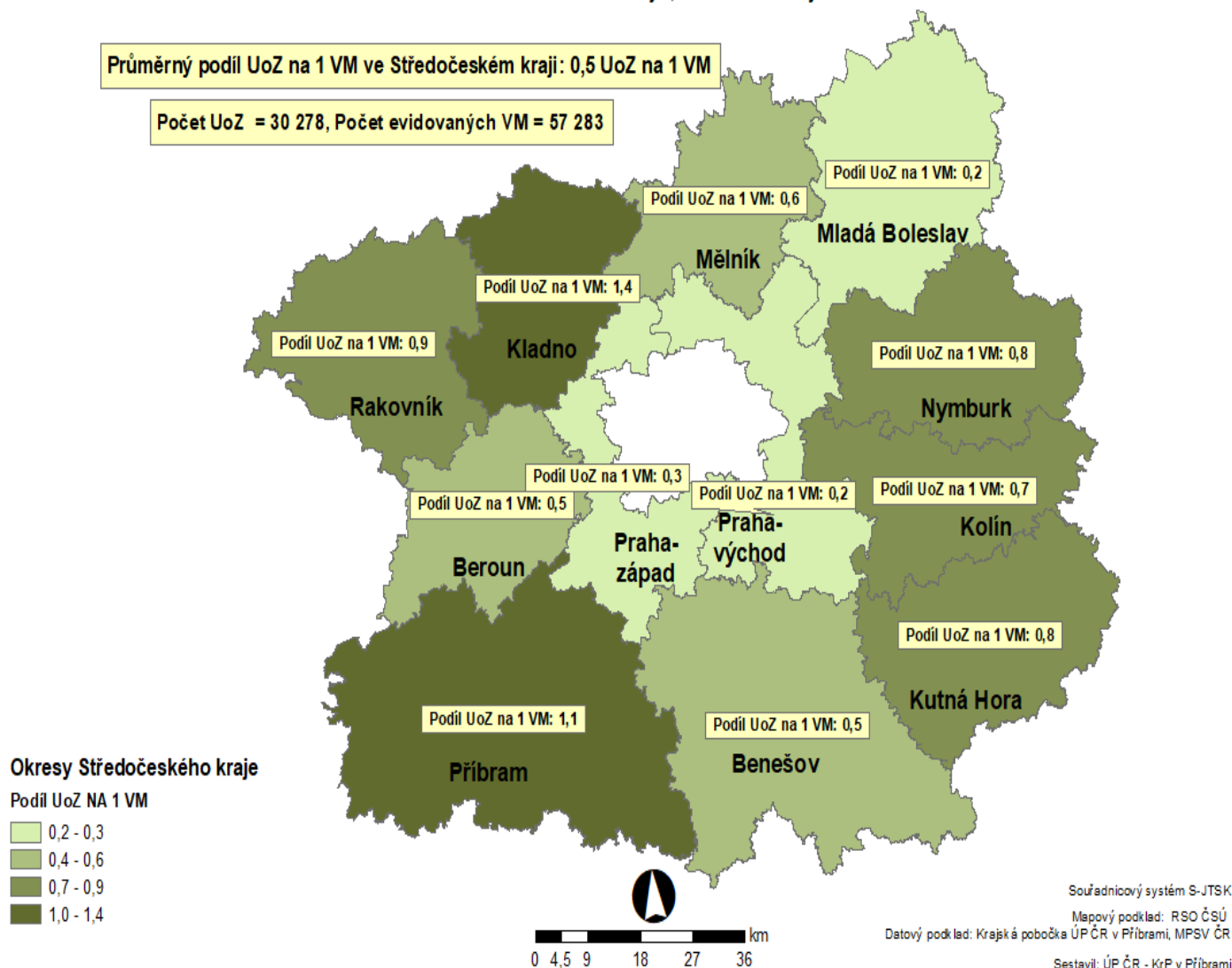
Středočeský kraj
Nově hlášení uchazeči: 4 607
Vyřazení uchazeči: 4 682
Tok uchazečů: -75



PODÍL UCHAZEČŮ O ZAMĚSTNÁNÍ (UoZ) NA 1 VOLNÉ PRACOVNÍ MÍSTO (VM) v okresech Středočeského kraje, stav k 31. říjnu 2022

Průměrný podíl UoZ na 1 VM ve Středočeském kraji: 0,5 UoZ na 1 VM

Počet UoZ = 30 278, Počet evidovaných VM = 57 283



PODÍL NEZAMĚSTNANÝCH OSOB (PNO) NA POČTU OBYVATEL v okresech České republiky k 31. 10. 2022

