



Úřad práce ČR

Krajská pobočka Úřadu práce ČR v hl. m. Praze

Měsíční statistická zpráva

Únor 2022

Zprávu předkládá:

Ing. Miroslava Zlochová

pověřená zastupováním vedoucí oddělení projektů EU

<https://www.uradprace.cz/web/cz/statistiky-praha>

Hl. m. Praha 2022



Informace o nezaměstnanosti v hl. m. Praze k 28. 2. 2022

V tomto měsíci celkový počet uchazečů o zaměstnání poklesl o 1,5 % na 25.444, počet hlášených volných pracovních míst stoupl o 3,2 % na 91.403 a podíl nezaměstnaných osob zůstává na 2,7 %.

K 28. 2. 2022 evidoval Úřad práce ČR (ÚP ČR), Krajská pobočka v hl. m. Praze celkem 25.444 uchazečů o zaměstnání. Jejich počet byl o 373 nižší než na konci předchozího měsíce, ve srovnání se stejným obdobím minulého roku je nižší o 8.121 osob. Z tohoto počtu bylo 23.148 dosažitelných uchazečů o zaměstnání ve věku 15–64 let. Bylo to o 443 méně než na konci předchozího měsíce. Ve srovnání se stejným obdobím minulého roku byl jejich počet nižší o 8.461 osob.

V průběhu měsíce bylo nově zaevidováno 3.147 osob. Ve srovnání s minulým měsícem to bylo méně o 619 osob a v porovnání se stejným obdobím předchozího roku méně o 433 osob.

Z evidence během měsíce odešlo celkem 3.497 uchazečů (ukončená evidence, vyřazení uchazeči). Bylo to o 475 osob méně než v předchozím měsíci a o 290 osob více než ve stejném měsíci minulého roku. Do zaměstnání z nich ve sledovaném měsíci nastoupilo 2.308, tj. o 309 méně než v předchozím měsíci a o 91 méně než ve stejném měsíci minulého roku, 563 uchazečů o zaměstnání bylo umístěno prostřednictvím Úřadu práce, tj. o 29 méně než v předchozím měsíci a o 28 více než ve stejném období minulého roku, 549 uchazečů bylo vyřazeno bez umístění.

Ke konci měsíce bylo evidováno na ÚP ČR, Krajské pobočce v hl. m. Praze 13.426 žen. Jejich podíl na celkovém počtu uchazečů činil 52,8 %. V evidenci bylo 1.881 osob se zdravotním postižením, což představovalo 7,4 % z celkového počtu nezaměstnaných.

Ke konci tohoto měsíce bylo evidováno 657 absolventů škol všech stupňů vzdělání a mladistvých, jejich počet klesl ve srovnání s předchozím měsícem o 9 osob a ve srovnání se stejným měsícem minulého roku byl nižší o 201 osob. Na celkové nezaměstnanosti se podíleli 2,6 %.

Podporu v nezaměstnanosti pobíralo 6.869 uchazečů o zaměstnání, tj. 27,0 % všech uchazečů vedených v evidenci.

Podíl nezaměstnaných osob, tj. počet dosažitelných uchazečů o zaměstnání ve věku 15–64 let k obyvatelstvu stejného věku, k 28. 2. 2022 zůstal na 2,7 %.

Podíl nezaměstnaných žen se snížil na 2,8 %, podíl nezaměstnaných mužů zůstal na 2,5 %.

Kraj evidoval k 28. 2. 2022 celkem 91.403 volných pracovních míst. Jejich počet byl o 2.867 vyšší, než v předchozím měsíci a o 5.879 vyšší než ve stejném měsíci minulého roku. Na jedno volné pracovní místo připadalo v průměru 0,3 uchazeče. Z celkového počtu nahlášených volných míst bylo 2.419 vhodných pro osoby se zdravotním postižením (OZP), na jedno volné pracovní místo připadalo 0,8 OZP. Volných pracovních míst pro absolventy a mladistvé bylo registrováno 5.405, na jedno



Úřad práce ČR

volné místo připadalo 0,1 uchazečů této kategorie. Z celkového počtu volných pracovních míst bylo 9.195 míst bez příznaku „pro cizince“. Na dalších 82.208 pozic pak mohli zaměstnavatelé přijímat také pracovníky ze zahraničí.

V rámci aktivní politiky zaměstnanosti (APZ) bylo od počátku roku 2022 prostřednictvím příspěvků APZ podpořeno 223 osob, z toho bylo zařazeno 188 osob do rekvalifikačních kurzů.

Informace o vývoji nezaměstnanosti v ČR v elektronické formě jsou zveřejněny na internetové adrese <https://www.mpsv.cz/web/cz/mesicni>.



1. Základní charakteristika vývoje nezaměstnanosti a volných pracovních míst v hl. m. Praze

Tabulka č. 1 - Vývoj nezaměstnanosti

ukazatel (celkový počet)		stav k		
		28. 2. 2021	31. 1. 2022	28. 2. 2022
evidovaní uchazeči o zaměstnání		33.565	25.817	25.444
- z toho	ženy	17.208	13.582	13.426
	absolventi a mladiství	858	666	657
	uchazeči se zdravotním postižením	1.967	1.888	1.881
uchazeči s nárokem na Pvn		10.172	6.933	6.869
podíl nezaměstnaných osob v %		3,7	2,7	2,7
volná pracovní místa		85.524	88.536	91.403
počet uchazečů na 1 volné pracovní místo		0,4	0,3	0,3

Tabulka č. 2 - Tok nezaměstnanosti

ukazatel	počet uchazečů ve sledovaném měsíci		
	únor 2021	leden 2022	únor 2022
nově evidovaní uchazeči o zaměstnání	3.580	3.766	3.147
uchazeči s ukončenou evidencí a vyřazení	3.207	3.972	3.497
- z toho umístění celkem	2.399	2.617	2.308
- z toho umístění úřadem práce	535	592	563

Tabulka č. 3 – Nezaměstnanost v hl. m. Praze a ČR k 28. 2. 2022

okres	počet nezaměstnaných		volná pracovní místa	počet uchazečů na 1 VPM	podíl nezaměstnaných osob [%]
	celkem	z toho ženy			
Hl. m. Praha	25.444	13.426	91.403	0,3	2,7
Česká republika	263.433	134.166	363.917	0,7	3,5



2. Vybrané nástroje aktivní politiky zaměstnanosti v hl. m. Praze

Tabulka č. 4 – Osoby podpořené v rámci APZ a rekvalifikace uchazečů a zájemců o zaměstnání

ukazatel (celkový počet)	stav k		celkem od počátku roku do	
	28. 2. 2021	28. 2. 2022	28. 2. 2021	28. 2. 2022
osoby podpořené v rámci APZ				
veřejně prospěšné práce (VPP)	4	4	0	2
veřejně prospěšné práce (VPP) - ESF ¹⁾	8	3	0	1
společensky účelná prac. místa (SÚPM)	0	0	0	0
společensky účelná prac. místa (SÚPM)-ESF ¹⁾	18	63	3	31
SÚPM – samostatně výděleč. činnost (SVČ)	3	11	2	0
SÚPM – samostatně výděleč. činnost (SVČ)-ESF ¹⁾	0	0	0	0
zřízení pracovního místa pro OZP (bez SVČ)	0	0	0	0
zřízení pracovního místa pro OZP – SVČ	1	1	0	0
vytvořená pracovní místa (NIP)	0	8	0	1
ostatní nástroje APZ	0	0	0	0
osoby podpořené v rámci APZ celkem				
94	176	133	223	
uchazeči a zájemci zařazení do rekvalifikací	0	0	0	0
uchazeči a zájemci zařazení do rekvalifikací – ESF ¹⁾	0	10	0	10
uchazeči a zájemci, kteří zahájili zvolenou rekvalifikaci	0	0	0	0
uchazeči a zájemci, kteří zahájili zvolenou rekvalifikaci – ESF ¹⁾	60	76	128	178

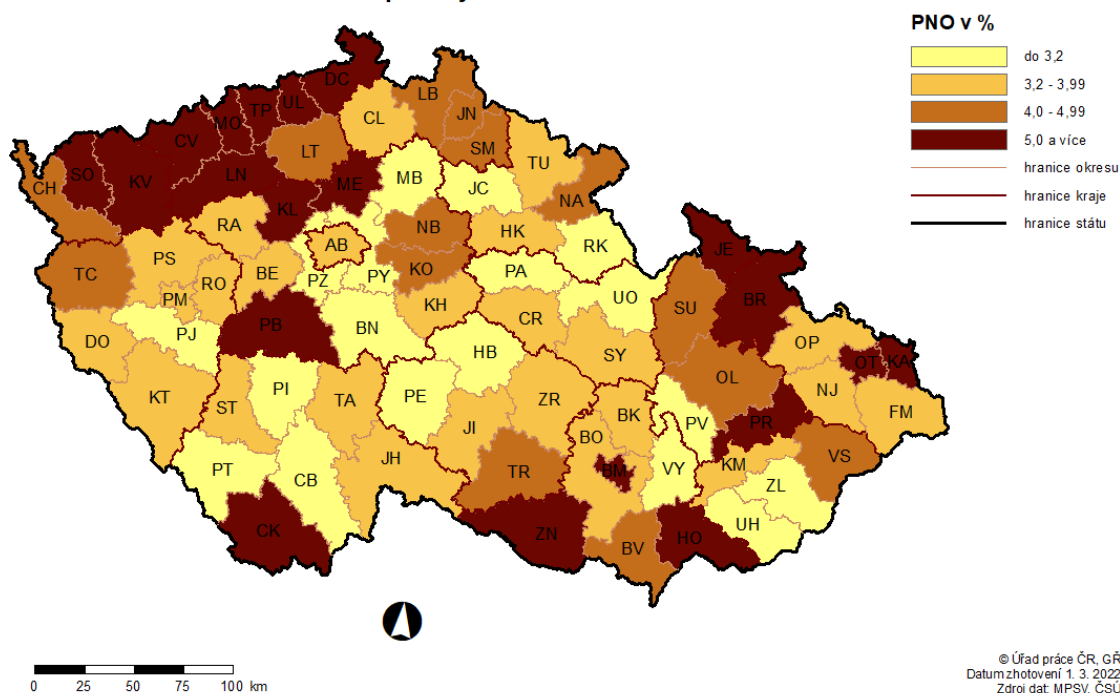
1) financováno převážně z Evropského sociálního fondu

Podrobnější statistické údaje o nástrojích APZ naleznete na stránkách Integrovaného portálu MPSV, v měsíčních statistikách nezaměstnanosti
<https://www.mpsv.cz/web/cz/mesicni>

3. MAPA – Podíl nezaměstnaných osob

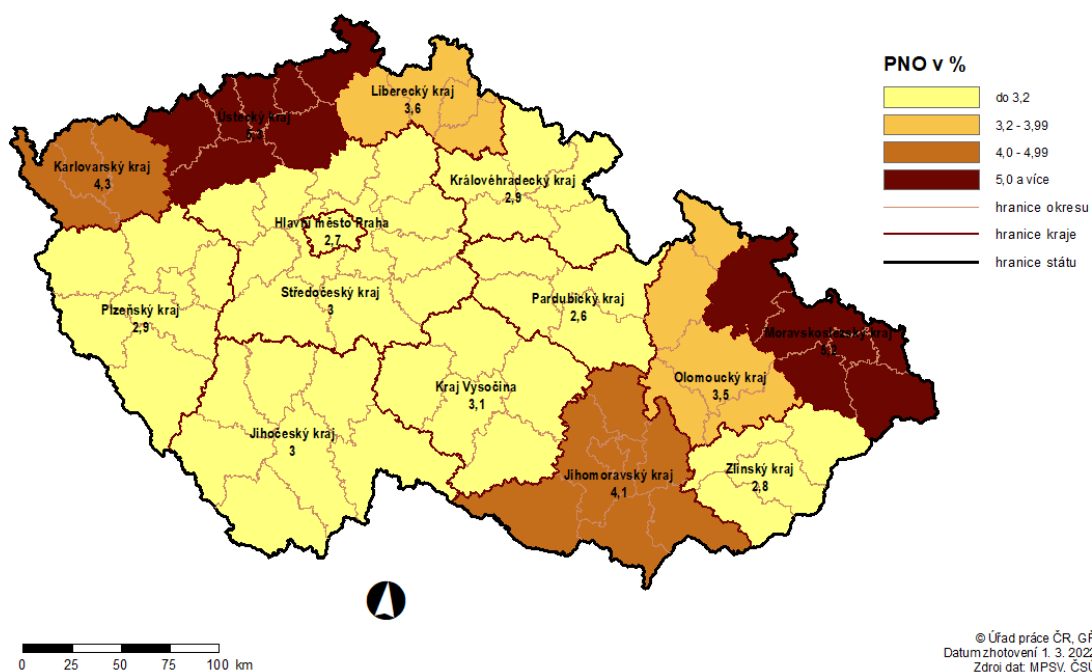
PODÍL NEZAMĚŠTNANÝCH OSOB (PNO) NA POČTU OBYVATEL

v okresech České republiky k 28. 2. 2022



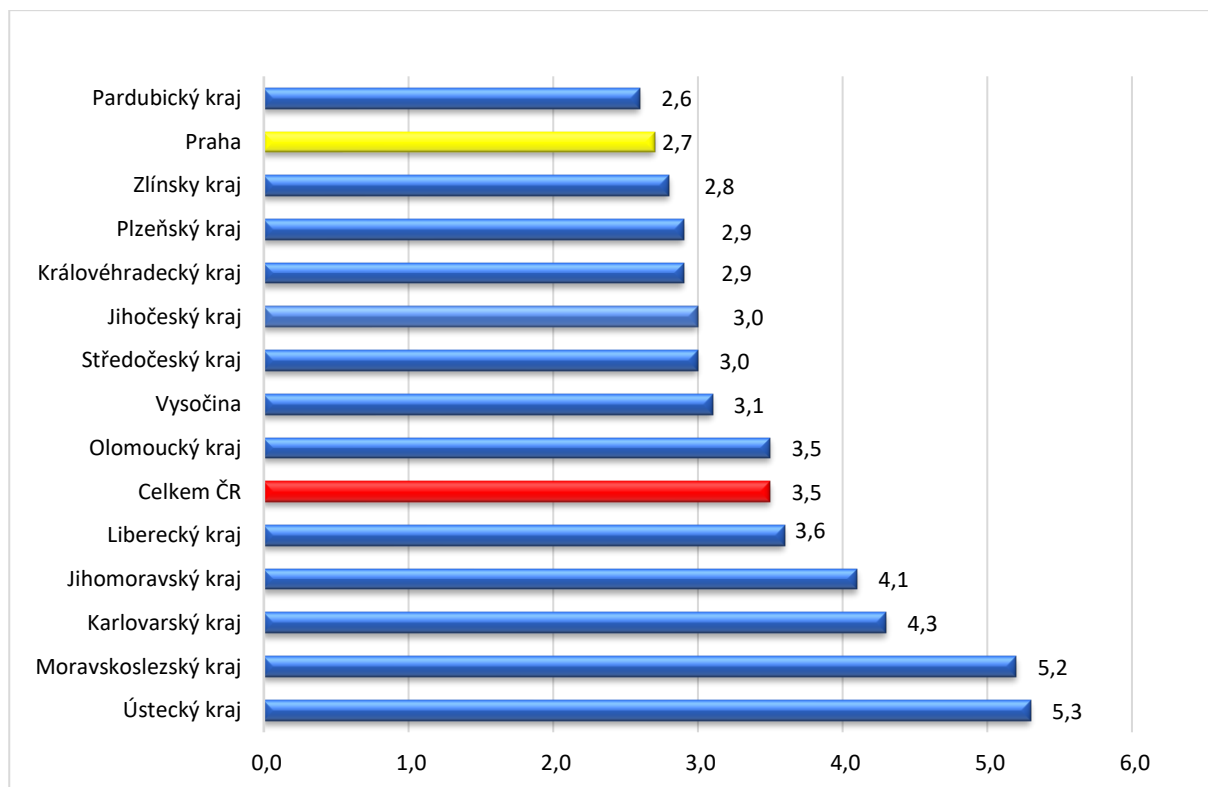
PODÍL NEZAMĚŠTNANÝCH OSOB (PNO) NA POČTU OBYVATEL

v krajích České republiky k 28. 2. 2022

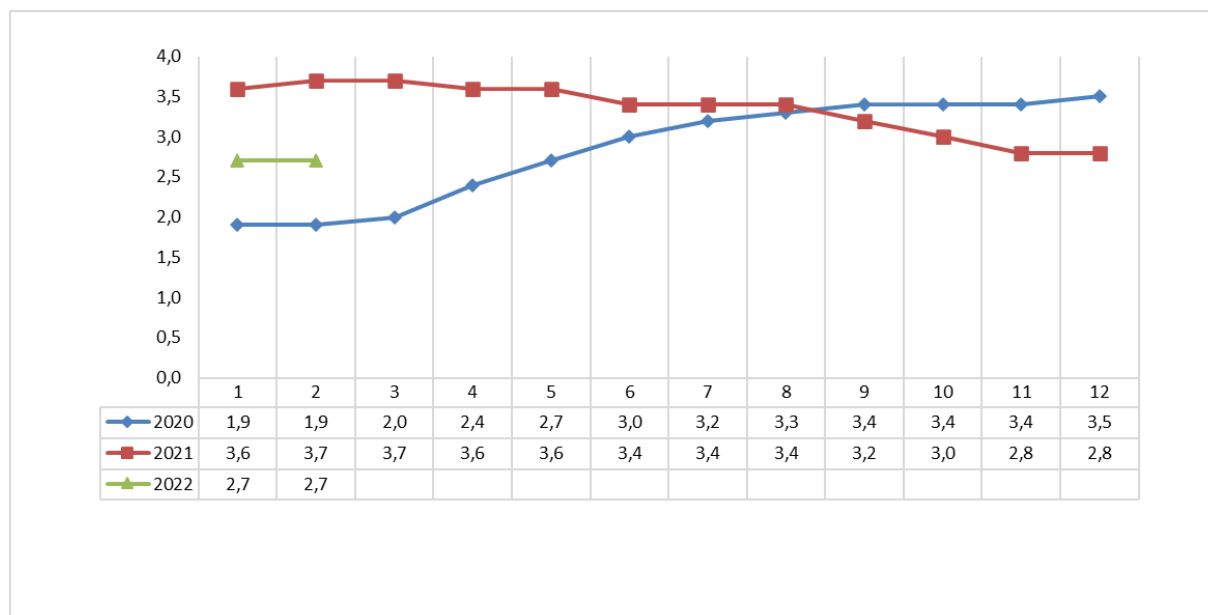


GRAFY

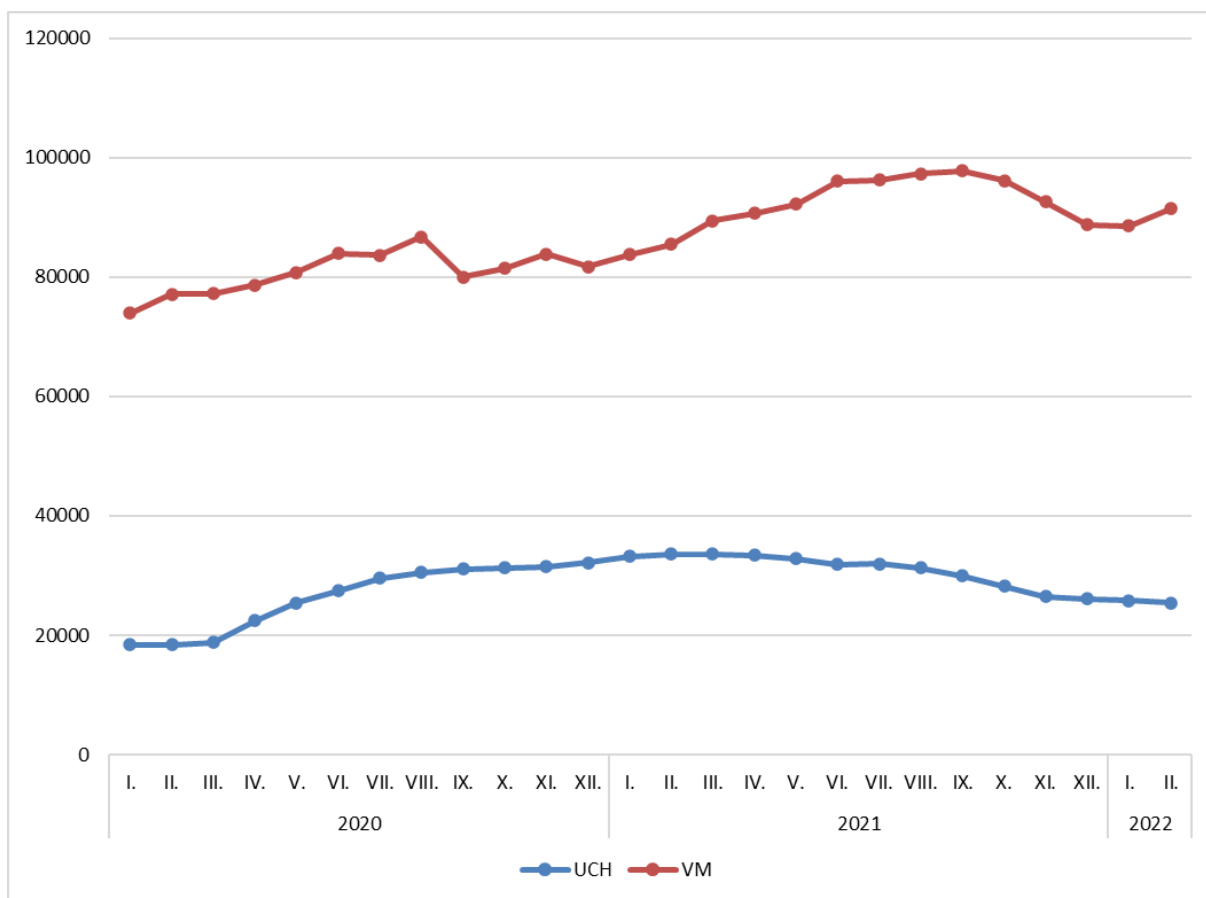
Graf č. 1 - Podíl nezaměstnaných osob v jednotlivých krajích ČR k 28. 2. 2022 v %



Graf č. 2 - Vývoj podílu nezaměstnaných v hl. m. Praze v letech 2020–2022 v %



Graf č. 3 - Vývoj počtu uchazečů a volných míst v hl. m. Praze v letech 2020–2022





Tabulka seříděných okresů k 28. 2. 2022

SEŘÍDĚNÍ OKRESŮ k 28. únoru 2022

	PNO v %		meziměs. přírůst./ úbytek nezam. v %		počet uchazečů na 1 VPM
Karviná	8,6	Jeseník	3,6	Karviná	10,5
Bruntál	6,7	Přízeň-jih	2,6	Bruntál	5,2
Most	6,4	Louny	2,6	Most	4,4
Chomutov	6,2	Jablonec nad Nisou	2,5	Ústí nad Labem	3,7
Znojmo	6,2	Litoměřice	1,8	Znojmo	3,6
Louny	6,0	Chrudim	1,0	Sokolov	3,5
Jeseník	5,7	Teplice	0,4	Jeseník	3,3
Ostrava-město	5,6	Chomutov	0,2	Děčín	2,7
Hodonín	5,5	Znojmo	0,1	Hodonín	2,6
Ústí nad Labem	5,5	Kolín	0,0	Ostrava-město	2,4
Děčín	5,1	Semily	0,0	Přerov	2,3
Sokolov	5,0	Cheb	0,0	Louny	2,3
Český Krumlov	4,7	Příbram	-0,1	Opava	2,1
Brno-město	4,6	Děčín	-0,2	Třebíč	2,1
Kladno	4,4	Ostrava-město	-0,3	Frýdek-Místek	2,1
Karlovy Vary	4,4	Žďár nad Sázavou	-0,4	Litoměřice	2,0
Přerov	4,4	Brno-město	-0,5	Žďár nad Sázavou	1,8
Teplice	4,3	Karviná	-0,5	Česká Lípa	1,8
Příbram	4,2	Ústí nad Orlicí	-0,5	Karlovy Vary	1,7
Mělník	4,2	Přerov	-0,6	Jablonec nad Nisou	1,7
Semily	4,2	Benešov	-0,6	Blansko	1,7
Nymburk	4,0	Bruntál	-0,7	Šumperk	1,6
Třebíč	3,9	Most	-0,7	Kladno	1,6
Náchod	3,9	Rakovník	-0,8	Trutnov	1,4
Kolín	3,9	Pardubice	-0,8	Olomouc	1,4
Jablonec nad Nisou	3,8	Kladno	-0,8	Teplice	1,4
Liberec	3,7	Liberec	-1,2	Kroměříž	1,4
Litoměřice	3,7	Svitavy	-1,4	Břeclav	1,3
Břeclav	3,7	Náchod	-1,4	Nový Jičín	1,2
Vsetín	3,6	Sokolov	-1,4	Semily	1,2
Šumperk	3,6	Praha	-1,4	Náchod	1,2
Rokycany	3,5	Olomouc	-1,5	Strakonice	1,2
Tábor	3,5	Opava	-1,5	Havlíčkův Brod	1,1
Žďár nad Sázavou	3,4	Hodonín	-1,7	Rakovník	1,1
Tachov	3,4	Mělník	-1,7	Jindřichův Hradec	1,0
Rakovník	3,4	Kutná Hora	-1,8	Prostějov	1,0
Kutná Hora	3,3	Český Krumlov	-1,8	Vsetín	1,0
Cheb	3,3	Nový Jičín	-1,8	Chomutov	0,9
Beroun	3,3	Tachov	-1,9	Uherské Hradiště	0,9
Frýdek-Místek	3,2	Rokycany	-1,9	Vyškov	0,9
Trutnov	3,2	Česká Lípa	-2,0	Nymburk	0,9
Nový Jičín	3,2	Kroměříž	-2,0	Liberec	0,8
Opava	3,1	Tábor	-2,0	Písek	0,7
Chrudim	3,1	Vyškov	-2,0	Brno-venkov	0,7
Prachatice	3,1	Vsetín	-2,1	Svitavy	0,7
Strakonice	3,1	Frýdek-Místek	-2,1	Kutná Hora	0,7
Domažlice	3,1	Rychnov nad Kněžnou	-2,3	Jičín	0,7
Olomouc	3,1	Karlovy Vary	-2,3	Chrudim	0,7
Česká Lípa	3,1	Přízeň-město	-2,3	Hradec Králové	0,7
Blansko	3,0	Blansko	-2,3	Příbram	0,7
Svitavy	3,0	Nymburk	-2,3	Jihlava	0,7
Jihlava	3,0	Klatovy	-2,4	Přízeň-sever	0,6
Přízeň-sever	2,9	Uherské Hradiště	-2,4	Tábor	0,6
Klatovy	2,9	Zlín	-2,4	Brno-město	0,6
Brno-venkov	2,9	Třebíč	-2,5	Cheb	0,6
Hradec Králové	2,8	Přízeň-sever	-2,5	České Budějovice	0,6
Havlíčkův Brod	2,8	Ústí nad Labem	-2,6	Kolín	0,6
Kroměříž	2,8	Prachatice	-2,6	Prachatice	0,6
Uherské Hradiště	2,7	Jihlava	-2,7	Domažlice	0,6
Písek	2,7	Trutnov	-2,7	Mělník	0,6
Praha	2,7	Písek	-2,9	Ústí nad Orlicí	0,5
Jindřichův Hradec	2,6	Strakonice	-3,0	Klatovy	0,5
Přízeň-město	2,6	Hradec Králové	-3,0	Zlín	0,5
Vyškov	2,4	Jindřichův Hradec	-3,1	Rokycany	0,5
Přízeň-jih	2,4	Havlíčkův Brod	-3,1	Rychnov nad Kněžnou	0,5
Prostějov	2,4	Beroun	-3,3	Benešov	0,5
České Budějovice	2,3	Jičín	-3,4	Beroun	0,4
Pardubice	2,3	Praha-západ	-3,5	Český Krumlov	0,4
Jičín	2,2	Prostějov	-3,5	Přízeň-město	0,3
Ústí nad Orlicí	2,2	České Budějovice	-3,6	Pardubice	0,3
Zlín	2,2	Brno-venkov	-3,6	Přízeň-jih	0,3
Mladá Boleslav	2,1	Šumperk	-3,7	Praha	0,3
Benešov	1,8	Mladá Boleslav	-3,8	Pelhřimov	0,3
Rychnov nad Kněžnou	1,8	Pelhřimov	-4,0	Praha-západ	0,3
Pelhřimov	1,7	Praha-východ	-4,1	Mladá Boleslav	0,2
Praha-západ	1,7	Domažlice	-4,9	Tachov	0,1
Praha-východ	1,2	Břeclav	-5,1	Praha-východ	0,1
Celkem ČR	3,5	Celkem ČR	-1,4	Celkem ČR	0,7



SETŘÍDĚNÍ OKRESŮ k 28. únoru 2022

Uchazeči o zaměstnání		Volná pracovní místa		Počet uchazečů na 1 VPM	
Praha	25444	Praha	91403	Karviná	10,5
Karviná	14025	Brno-město	19997	Bruntál	5,2
Ostrava-město	12594	Praha-východ	16391	Most	4,4
Brno-město	12211	Tachov	11357	Ústí nad Labem	3,7
Hodonín	5821	Mladá Boleslav	10943	Znojmo	3,6
Chomutov	5307	Plzeň-město	10858	Sokolov	3,5
Kladno	5256	Pardubice	8952	Jeseník	3,3
Most	4992	Praha-západ	6471	Děčín	2,7
Olomouc	4832	Liberec	6168	Hodonín	2,6
Frýdek-Místek	4821	Brno-venkov	6118	Ostrava-město	2,4
Liberec	4752	Chomutov	5818	Přerov	2,3
Znojmo	4641	Mělník	5743	Louny	2,3
Ústí nad Labem	4531	Zlín	5497	Opava	2,1
Brno-venkov	4512	České Budějovice	5426	Třebíč	2,1
Děčín	4422	Ostrava-město	5189	Frýdek-Místek	2,1
Bruntál	4113	Český Krumlov	5038	Litoměřice	2,0
Teplice	3899	Beroun	4953	Žďár nad Sázavou	1,8
Opava	3799	Příbram	4950	Česká Lípa	1,8
Přerov	3795	Hradec Králové	4912	Karlovy Vary	1,7
Louny	3700	Kolín	4745	Jablonec nad Nisou	1,7
Plzeň-město	3581	Tábor	3819	Blansko	1,7
Vsetín	3564	Ústí nad Orlicí	3781	Šumperk	1,6
Karlovy Vary	3455	Vsetín	3710	Kladno	1,6
Nový Jičín	3363	Jihlava	3515	Trutnov	1,4
Příbram	3268	Olomouc	3502	Olomouc	1,4
Hradec Králové	3259	Cheb	3500	Teplice	1,4
Mělník	3242	Plzeň-jih	3461	Kroměříž	1,4
České Budějovice	3196	Kladno	3350	Břeclav	1,3
Sokolov	3104	Klatovy	3310	Nový Jičín	1,2
Třebíč	3005	Nymburk	3236	Semily	1,2
Litoměřice	2991	Chrudim	3197	Náchod	1,2
Šumperk	2937	Uherské Hradiště	3031	Strakonice	1,2
Břeclav	2906	Pelhřimov	3011	Havlíčkův Brod	1,1
Zlín	2902	Svitavy	2899	Rakovník	1,1
Pardubice	2900	Benešov	2877	Jindřichův Hradec	1,0
Náchod	2796	Teplice	2827	Prostějov	1,0
Kolín	2794	Nový Jičín	2774	Vsetín	1,0
Nymburk	2779	Plzeň-sever	2634	Chomutov	0,9
Žďár nad Sázavou	2772	Kutná Hora	2537	Uherské Hradiště	0,9
Uherské Hradiště	2745	Náchod	2381	Vyškov	0,9
Trutnov	2573	Frýdek-Místek	2348	Nymburk	0,9
Jablonec nad Nisou	2397	Domažlice	2250	Liberec	0,8
Tábor	2381	Hodonín	2227	Písek	0,7
Česká Lípa	2321	Břeclav	2217	Brno-venkov	0,7
Jihlava	2311	Rokycany	2213	Svitavy	0,7
Blansko	2280	Rychnov nad Kněžnou	2114	Kutná Hora	0,7
Chrudim	2186	Prachatice	2006	Jičín	0,7
Beroun	2180	Karlovy Vary	1985	Chrudim	0,7
Svitavy	2105	Prostějov	1902	Hradec Králové	0,7
Ústí nad Orlicí	2072	Šumperk	1861	Příbram	0,7
Cheb	2067	Trutnov	1858	Jihlava	0,7
Kroměříž	2013	Písek	1826	Plzeň-sever	0,6
Semily	2011	Opava	1826	Tábor	0,6
Český Krumlov	1986	Jičín	1804	Brno-město	0,6
Mladá Boleslav	1954	Vyškov	1766	Cheb	0,6
Prostějov	1832	Havlíčkův Brod	1672	České Budějovice	0,6
Havlíčkův Brod	1801	Semily	1669	Kolín	0,6
Kutná Hora	1774	Děčín	1628	Prachatice	0,6
Praha-západ	1771	Přerov	1620	Domažlice	0,6
Klatovy	1749	Louny	1587	Mělník	0,6
Plzeň-sever	1712	Jindřichův Hradec	1581	Ústí nad Orlicí	0,5
Strakonice	1641	Litoměřice	1526	Klatovy	0,5
Praha-východ	1599	Žďár nad Sázavou	1501	Zlín	0,5
Jindřichův Hradec	1593	Kroměříž	1472	Rokycany	0,5
Vyškov	1589	Třebíč	1450	Rychnov nad Kněžnou	0,5
Jeseník	1510	Strakonice	1410	Benešov	0,5
Písek	1352	Jablonec nad Nisou	1387	Beroun	0,4
Tachov	1321	Blansko	1359	Český Krumlov	0,4
Benešov	1319	Karviná	1330	Plzeň-město	0,3
Domažlice	1273	Česká Lípa	1274	Pardubice	0,3
Rakovník	1267	Znojmo	1272	Plzeň-jih	0,3
Jičín	1238	Ústí nad Labem	1239	Praha	0,3
Rokycany	1161	Rakovník	1188	Pelhřimov	0,3
Prachatice	1141	Most	1128	Praha-západ	0,3
Plzeň-jih	1100	Sokolov	892	Mladá Boleslav	0,2
Rychnov nad Kněžnou	996	Bruntál	797	Tachov	0,1
Pelhřimov	831	Jeseník	451	Praha-východ	0,1
Celkem ČR	263433	Celkem ČR	363917	Celkem ČR	0,7



SETŘÍDĚNÍ OKRESŮ k 28. únoru 2022

Osoby se ZP		Volná pracovní místa pro OZP		Počet osob se ZP na 1 VPM pro OZP	
Karviná	1973	Praha	2419	Chomutov	26,0
Ostrava-město	1931	Brno-město	605	Litoměřice	14,9
Praha	1881	České Budějovice	536	Mělník	14,5
Brno-město	1341	Zlín	474	Karviná	12,3
Hodonín	1081	Ostrava-město	389	Jeseník	11,7
Frydek-Místek	913	Plzeň-město	374	Most	10,4
Brno-venkov	834	Liberec	325	Znojmo	10,0
Olomouc	773	Uherské Hradiště	236	Kutná Hora	9,7
Chomutov	753	Vsetín	234	Kolín	9,0
Most	728	Praha-západ	207	Bruntál	8,8
Teplice	685	Svitavy	207	Sokolov	8,3
Louny	678	Havlíčkův Brod	206	Ústí nad Labem	8,2
Bruntál	677	Kroměříž	202	Brno-venkov	7,5
Opava	673	Praha-východ	200	Strakonice	7,4
Děčín	653	Příbram	194	Hodonín	7,3
Litoměřice	627	Šumperk	190	Břeclav	6,9
Liberec	623	Tábor	188	Česká Lípa	6,7
Uherské Hradiště	594	Frydek-Místek	180	Žďár nad Sázavou	6,6
Přerov	593	Náchod	175	Pardubice	6,4
Žďár nad Sázavou	570	Opava	174	Jablonec nad Nisou	6,0
Plzeň-město	547	Přerov	173	Karlovy Vary	5,9
Blansko	546	Prostějov	170	Jičín	5,5
Hradec Králové	539	Karviná	160	Blansko	5,5
Zlín	521	Beroun	153	Děčín	5,2
Šumperk	510	Hodonín	149	Olomouc	5,2
Znojmo	501	Olomouc	148	Frydek-Místek	5,1
Trutnov	498	Mladá Boleslav	147	Rakovník	5,0
České Budějovice	497	Teplice	146	Ostrava-město	5,0
Ústí nad Labem	492	Louny	145	Rokycany	5,0
Nový Jičín	490	Nový Jičín	144	Ústí nad Orlicí	4,8
Břeclav	476	Písek	136	Teplice	4,7
Vsetín	473	Hradec Králové	129	Louny	4,7
Kolín	467	Pelhřimov	126	Vyškov	4,3
Kladno	463	Děčín	125	Trutnov	4,2
Havlíčkův Brod	461	Semily	125	Hradec Králové	4,2
Svitavy	453	Benešov	124	Opava	3,9
Pardubice	417	Kladno	122	Chrudim	3,8
Ústí nad Orlicí	412	Trutnov	118	Kladno	3,8
Strakonice	398	Jihlava	115	Nymburk	3,7
Česká Lípa	395	Brno-venkov	111	Domažlice	3,7
Sokolov	392	Blansko	100	Jindřichův Hradec	3,6
Náchod	377	Chrudim	98	Tachov	3,6
Chrudim	375	Nymburk	97	Český Krumlov	3,5
Příbram	368	Třebíč	97	Prachatice	3,4
Kutná Hora	367	Klatovy	94	Přerov	3,4
Nymburk	359	Ústí nad Orlicí	86	Nový Jičín	3,4
Vyškov	355	Žďár nad Sázavou	86	Klatovy	3,3
Tábor	350	Vyškov	83	Plzeň-sever	3,2
Kroměříž	347	Český Krumlov	80	Třebíč	3,1
Mělník	333	Plzeň-jih	79	Cheb	3,0
Jablonec nad Nisou	330	Rychnov nad Kněžnou	79	Plzeň-jih	3,0
Prostějov	329	Tachov	77	Jihlava	2,7
Rakovník	327	Cheb	77	Šumperk	2,7
Karlovy Vary	316	Bruntál	77	Rychnov nad Kněžnou	2,5
Klatovy	313	Domažlice	70	Uherské Hradiště	2,5
Jihlava	313	Most	70	Semily	2,5
Semily	308	Břeclav	69	Havlíčkův Brod	2,2
Třebíč	299	Plzeň-sever	68	Brno-město	2,2
Český Krumlov	278	Rakovník	65	Svitavy	2,2
Tachov	275	Pardubice	65	Náchod	2,2
Rokycany	258	Jindřichův Hradec	63	Vsetín	2,0
Domažlice	256	Ústí nad Labem	60	Prostějov	1,9
Mladá Boleslav	254	Česká Lípa	59	Liberec	1,9
Beroun	247	Jablonec nad Nisou	55	Příbram	1,9
Plzeň-jih	234	Strakonice	54	Tábor	1,9
Cheb	234	Karlovy Vary	54	Mladá Boleslav	1,7
Jindřichův Hradec	229	Kolín	52	Kroměříž	1,7
Plzeň-sever	217	Rokycany	52	Benešov	1,6
Benešov	204	Znojmo	50	Beroun	1,6
Jičín	204	Prachatice	49	Písek	1,5
Písek	202	Sokolov	47	Plzeň-město	1,5
Rychnov nad Kněžnou	199	Litoměřice	42	Pelhřimov	1,3
Prachatice	169	Kutná Hora	38	Zlín	1,1
Pelhřimov	162	Jičín	37	České Budějovice	0,9
Jeseník	152	Chomutov	29	Praha	0,8
Praha-východ	145	Mělník	23	Praha-východ	0,7
Praha-západ	123	Jeseník	13	Praha-západ	0,6
Celkem ČR	38337	Celkem ČR	12875	Celkem ČR	3,0