



Úřad práce ČR

Krajská pobočka Úřadu práce ČR v hl. m. Praze

Měsíční statistická zpráva

Červen 2022

Zprávu předkládá:

Ing. Miroslava Zlochová

vedoucí Oddělení projektů EU

<https://www.uradprace.cz/web/cz/statistiky-praha>

Hl. m. Praha 2022



Informace o nezaměstnanosti v hl. m. Praze k 30. 6. 2022

V tomto měsíci celkový počet uchazečů o zaměstnání poklesl o 0,8 % na 23.550, počet hlášených volných pracovních míst klesl o 14,1 % na 77.627 a podíl nezaměstnaných osob zůstal na 2,6 %.

K 30. 6. 2022 evidoval Úřad práce ČR (ÚP ČR), Krajská pobočka v hl. m. Praze celkem 23.550 uchazečů o zaměstnání. Jejich počet byl o 178 nižší než na konci předchozího měsíce, ve srovnání se stejným obdobím minulého roku je nižší o 8.355 osob. Z tohoto počtu bylo 21.149 dosažitelných uchazečů o zaměstnání ve věku 15–64 let. Bylo to o 236 méně než na konci předchozího měsíce. Ve srovnání se stejným obdobím minulého roku byl jejich počet nižší o 8.845 osob.

V průběhu měsíce bylo nově zaevidováno 3.208 osob. Ve srovnání s minulým měsícem to bylo více o 78 osob a v porovnání se stejným obdobím předchozího roku více o 157 osob.

Z evidence během měsíce odešlo celkem 3.355 uchazečů (ukončená evidence, vyřazení uchazeči). Bylo to o 52 osob méně než v předchozím měsíci a o 557 osob méně než ve stejném měsíci minulého roku. Do zaměstnání z nich ve sledovaném měsíci nastoupilo 2.042, tj. o 146 méně než v předchozím měsíci a o 696 méně než ve stejném měsíci minulého roku, 648 uchazečů o zaměstnání bylo umístěno prostřednictvím Úřadu práce, tj. o 8 méně než v předchozím měsíci a o 66 více než ve stejném období minulého roku, 607 uchazečů bylo vyřazeno bez umístění.

Ke konci měsíce bylo evidováno na ÚP ČR, Krajské pobočce v hl. m. Praze 12.674 žen. Jejich podíl na celkovém počtu uchazečů činil 53,8 %. V evidenci bylo 1.791 osob se zdravotním postižením, což představovalo 7,6 % z celkového počtu nezaměstnaných.

Ke konci tohoto měsíce bylo evidováno 522 absolventů škol všech stupňů vzdělání a mladistvých, jejich počet klesl ve srovnání s předchozím měsícem o 79 osob a ve srovnání se stejným měsícem minulého roku byl nižší o 154 osob. Na celkové nezaměstnanosti se podíleli 2,2 %.

Podporu v nezaměstnanosti pobíralo 6.797 uchazečů o zaměstnání, tj. 28,9 % všech uchazečů vedených v evidenci.

Podíl nezaměstnaných osob, tj. počet dosažitelných uchazečů o zaměstnání ve věku 15–64 let k obyvatelstvu stejného věku, k 30. 6. 2022 zůstal na 2,6 %.

Podíl nezaměstnaných žen se zůstal na 2,8 %, podíl nezaměstnaných mužů klesl na 2,3 %.

Kraj evidoval k 30. 6. 2022 celkem 77.627 volných pracovních míst. Jejich počet byl o 10.998 nižší, než v předchozím měsíci a o 18.454 nižší než ve stejném měsíci minulého roku. Na jedno volné pracovní místo připadalo v průměru 0,3 uchazeče. Z celkového počtu nahlášených volných míst bylo 1.909 vhodných pro osoby se zdravotním postižením (OZP), na jedno volné pracovní místo připadalo 0,9 OZP. Volných pracovních míst pro absolventy a mladistvé bylo registrováno 4.897, na jedno



Úřad práce ČR

volné místo připadalo 0,1 uchazečů této kategorie. Z celkového počtu volných pracovních míst bylo 8.581 míst bez příznaku „pro cizince“. Na dalších 69.046 pozic pak mohli zaměstnavatelé přijímat také pracovníky ze zahraničí.

V rámci aktivní politiky zaměstnanosti (APZ) bylo od počátku roku 2022 prostřednictvím příspěvků APZ podpořeno 916 osob, z toho bylo zařazeno 807 osob do rekvalifikačních kurzů.

Informace o vývoji nezaměstnanosti v ČR v elektronické formě jsou zveřejněny na internetové adrese <https://www.mpsv.cz/web/cz/mesicni>.



1. Základní charakteristika vývoje nezaměstnanosti a volných pracovních míst v hl. m. Praze

Tabulka č. 1 - Vývoj nezaměstnanosti

ukazatel (celkový počet)		stav k		
		30. 6. 2021	31. 5. 2022	30. 6. 2022
evidovaní uchazeči o zaměstnání		31.905	23.728	23.550
- z toho	ženy	16.397	12.659	12.674
	absolventi a mladiství	676	601	522
	uchazeči se zdravotním postižením	2.003	1.813	1.791
uchazeči s nárokem na PvN		7.713	6.787	6.797
podíl nezaměstnaných osob v %		3,4	2,6	2,6
volná pracovní místa		96.081	88.625	77.627
počet uchazečů na 1 volné pracovní místo		0,3	0,3	0,3

Tabulka č. 2 - Tok nezaměstnanosti

ukazatel	počet uchazečů ve sledovaném měsíci		
	červen 2021	květen 2022	červen 2022
nově evidovaní uchazeči o zaměstnání	3.051	3.130	3.208
uchazeči s ukončenou evidencí a vyřazení	3.912	3.407	3.355
- z toho umístění celkem	2.738	2.188	2.042
- z toho umístění úřadem práce	582	656	648

Tabulka č. 3 – Nezaměstnanost v hl. m. Praze a ČR k 30. 6. 2022

okres	počet nezaměstnaných		volná pracovní místa	počet uchazečů na 1 VPM	podíl nezaměstnaných osob [%]
	celkem	z toho ženy			
Hl. m. Praha	23.550	12.674	77.627	0,3	2,6
Česká republika	231.309	125.535	319.408	0,7	3,1



2. Vybrané nástroje aktivní politiky zaměstnanosti v hl. m. Praze

Tabulka č. 4 – Osoby podpořené v rámci APZ a rekvalifikace uchazečů a zájemců o zaměstnání

ukazatel (celkový počet)	stav k		celkem od počátku roku do	
	30. 6. 2021	30. 6. 2022	30. 6. 2021	30. 6. 2022
osoby podpořené v rámci APZ				
veřejně prospěšné práce (VPP)	3	9	1	9
veřejně prospěšné práce (VPP) - ESF ¹⁾	7	3	3	3
společensky účelná prac. místa (SÚPM)	2	0	2	0
společensky účelná prac. místa (SÚPM)-ESF ¹⁾	29	82	18	65
SÚPM – samostatně výděleč. činnost (SVČ)	4	11	3	0
SÚPM – samostatně výděleč. činnost (SVČ)-ESF ¹⁾	0	0	0	0
zřízení pracovního místa pro OZP (bez SVČ)	0	0	0	0
zřízení pracovního místa pro OZP – SVČ	1	2	0	1
vytvořená pracovní místa (NIP)	0	11	0	7
ostatní nástroje APZ	2	24	2	24
osoby podpořené v rámci APZ celkem				
134	259	622	916	
uchazeči a zájemci zařazení do rekvalifikací	0	0	0	0
uchazeči a zájemci zařazení do rekvalifikací – ESF ¹⁾	0	0	0	17
uchazeči a zájemci, kteří zahájili zvolenou rekvalifikaci	0	0	0	0
uchazeči a zájemci, kteří zahájili zvolenou rekvalifikaci – ESF ¹⁾	86	117	593	790

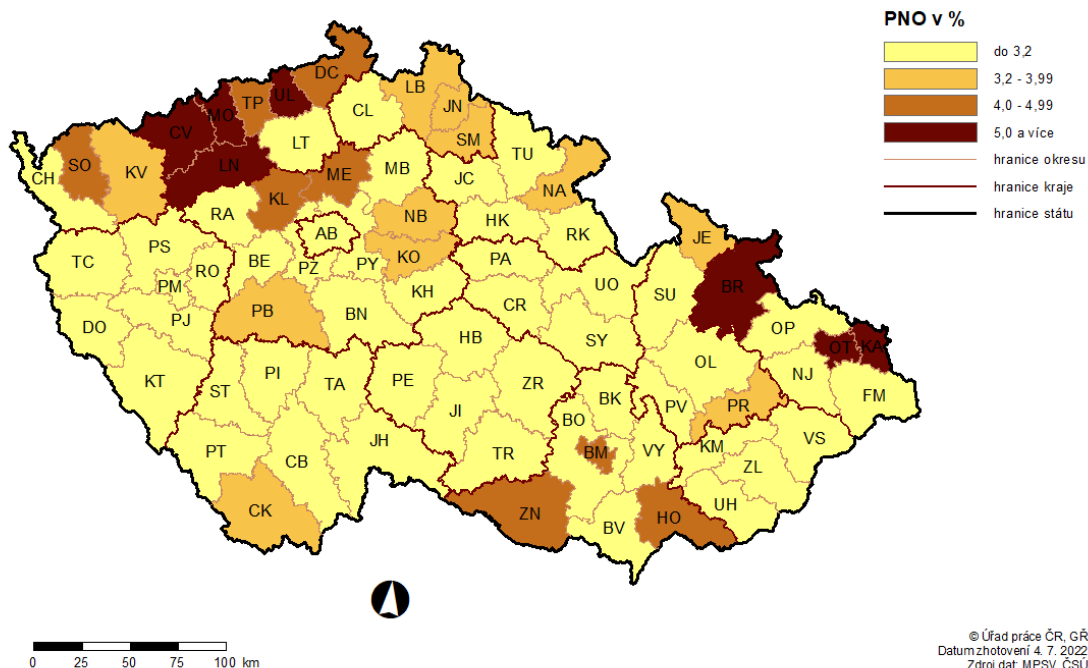
1) financováno převážně z Evropského sociálního fondu

Podrobnější statistické údaje o nástrojích APZ naleznete na stránkách Integrovaného portálu MPSV, v měsíčních statistikách nezaměstnanosti
<https://www.mpsv.cz/web/cz/mesicni>

3. MAPA – Podíl nezaměstnaných osob

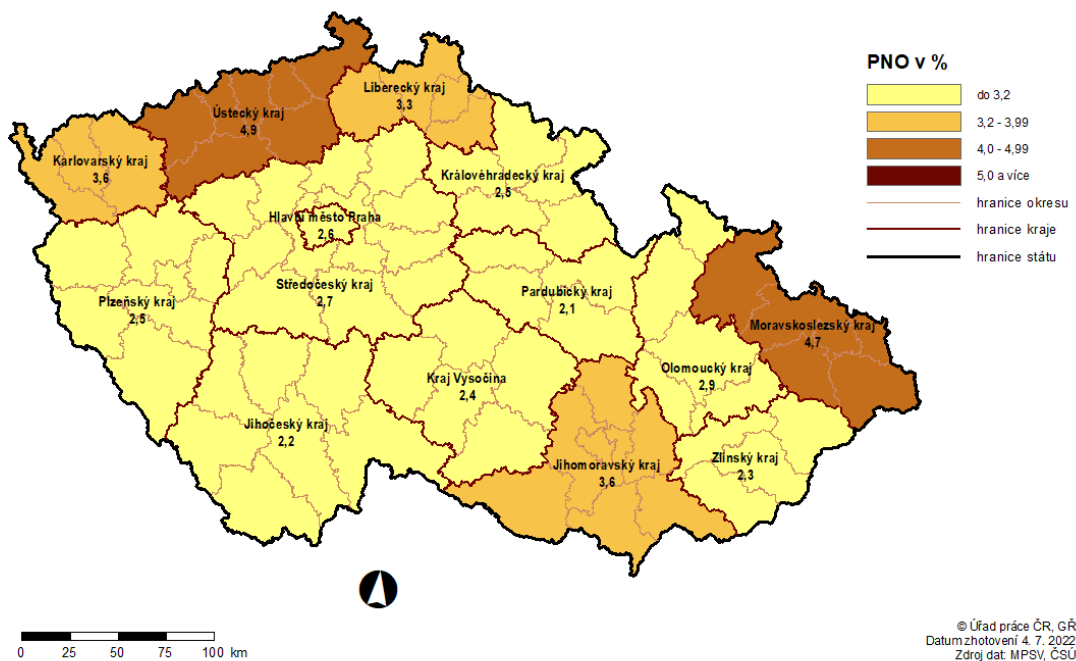
PODÍL NEZAMĚŠTNANÝCH OSOB (PNO) NA POČTU OBYVATEL

v okresech České republiky k 30. 6. 2022



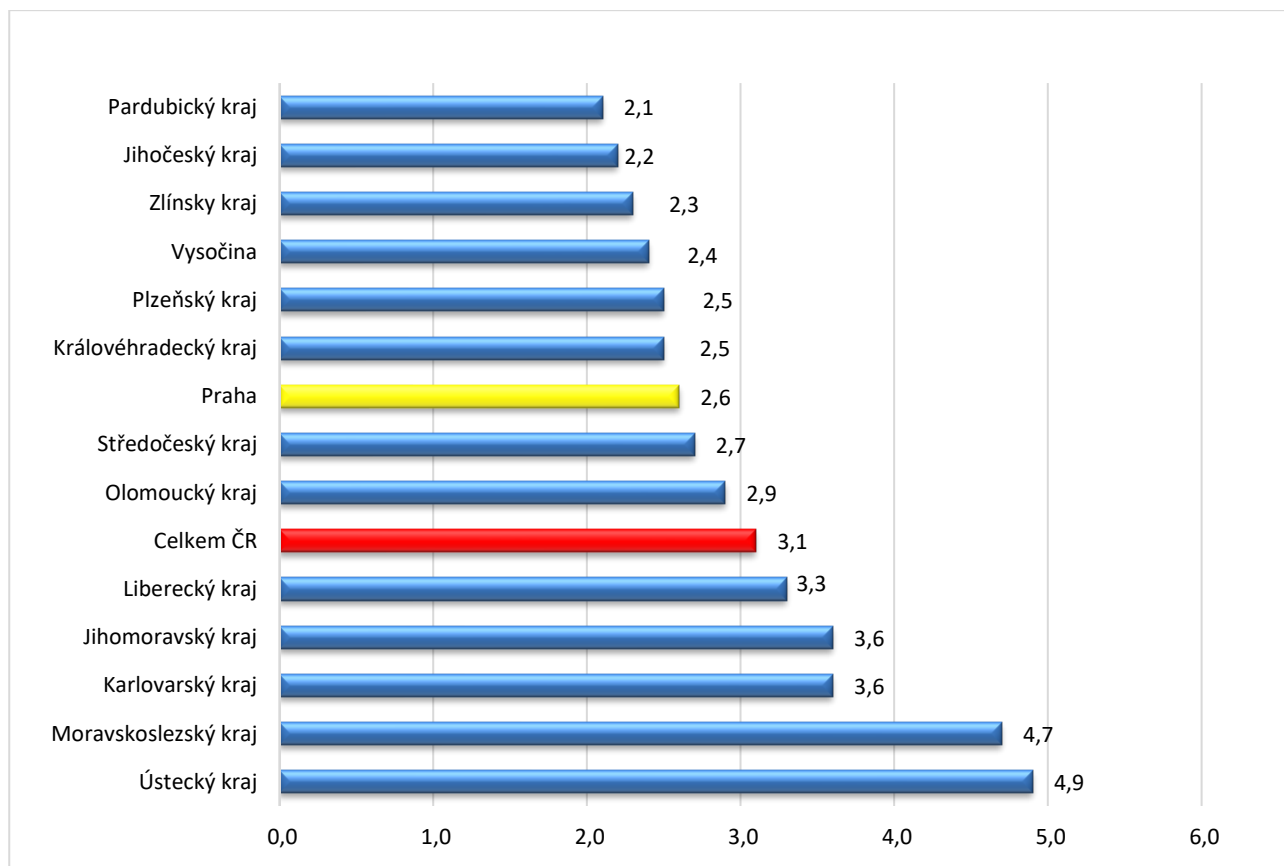
PODÍL NEZAMĚŠTNANÝCH OSOB (PNO) NA POČTU OBYVATEL

v krajích České republiky k 30. 6. 2022

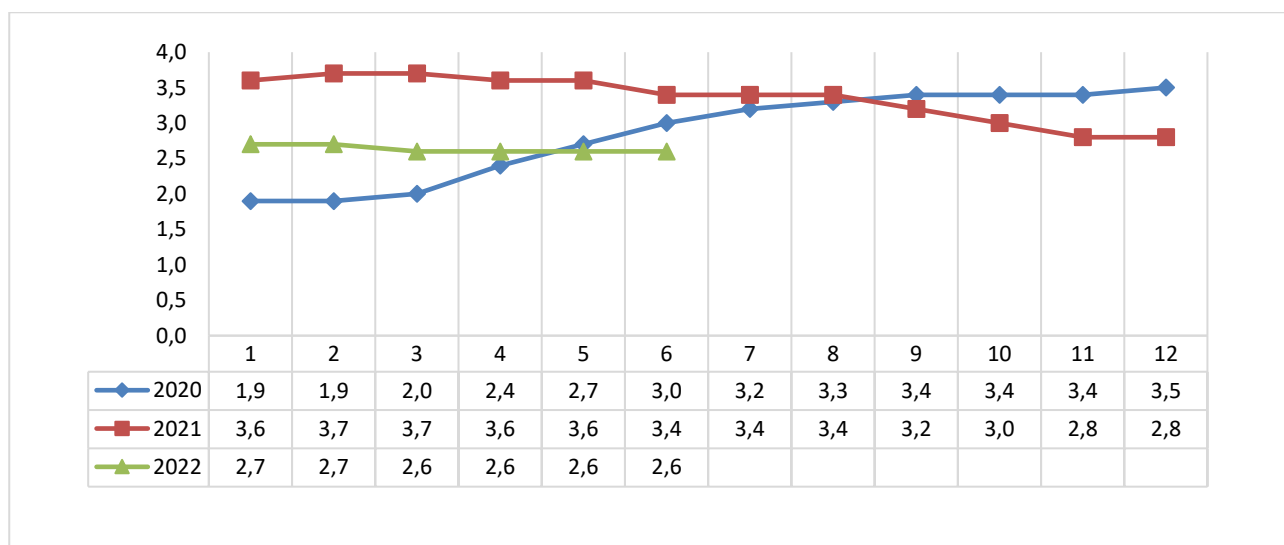


GRAFY

Graf č. 1 - Podíl nezaměstnaných osob v jednotlivých krajích ČR k 30. 6. 2022 v %

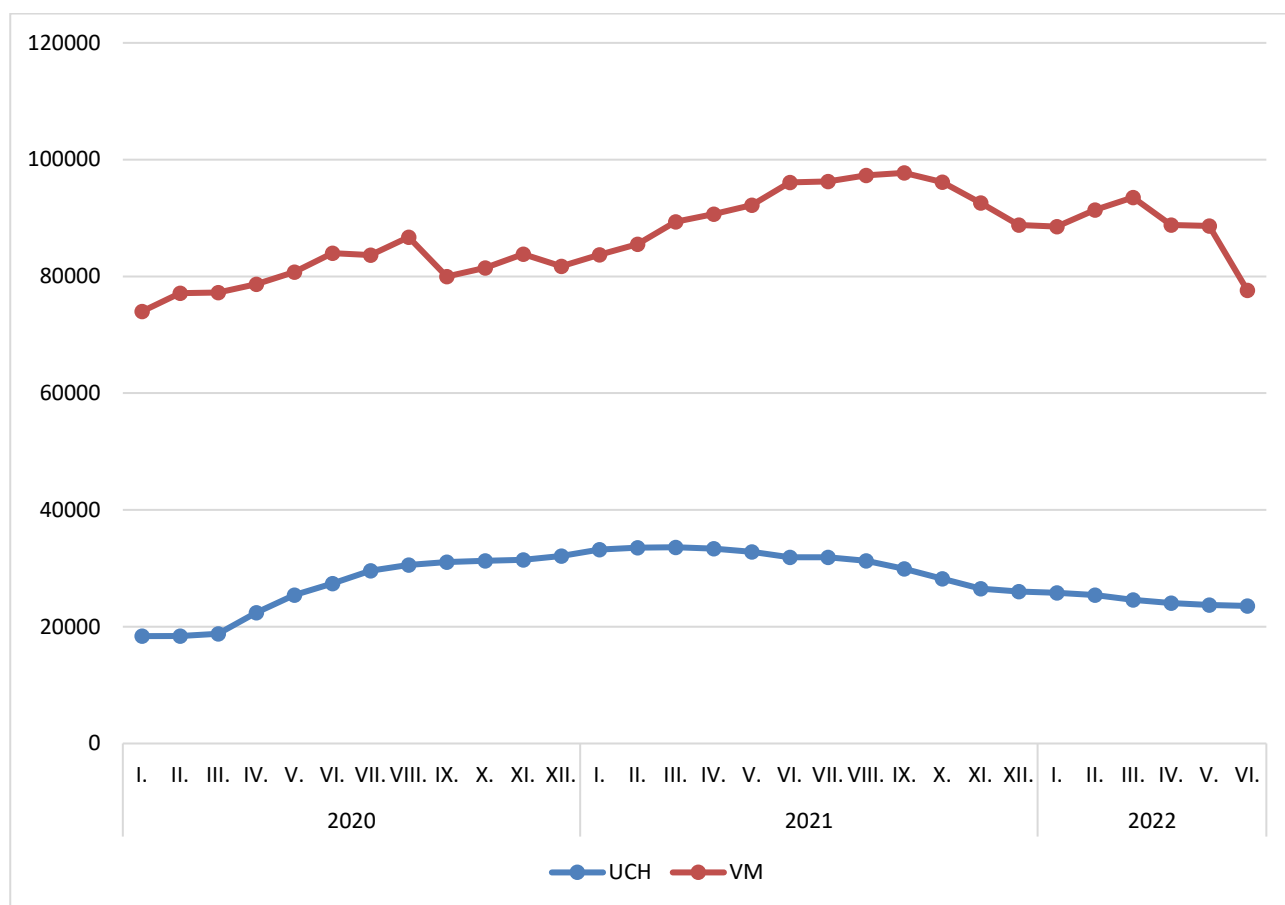


Graf č. 2 - Vývoj podílu nezaměstnaných v hl. m. Praze v letech 2020–2022 v %





Graf č. 3 - Vývoj počtu uchazečů a volných míst v hl. m. Praze v letech 2020–2022





Tabulka setříděných okresů k 30. 6. 2022

SETŘÍDĚNÍ OKRESŮ k 30. červnu 2022

	PNO v %		meziměs. přírůst./ úbytek nezam. v %		počet uchazečů na 1 VPM
Karviná	8,0	Pelhřimov	3,4	Karviná	9,7
Most	6,5	České Budějovice	2,0	Ústí nad Labem	4,5
Chomutov	5,9	Beroun	1,4	Bruntál	3,8
Bruntál	5,5	Brno-venkov	1,3	Most	3,7
Ústí nad Labem	5,3	Strakonice	1,1	Sokolov	2,8
Ostrava-město	5,2	Klatovy	0,9	Děčín	2,7
Louny	5,2	Plzeň-jih	0,9	Louny	2,4
Děčín	4,5	Prachatice	0,9	Opava	2,3
Sokolov	4,5	Praha-západ	0,8	Jeseník	2,3
Brno-město	4,5	Pardubice	0,7	Ostrava-město	2,2
Hodonín	4,4	Praha-východ	0,7	Hodonín	2,1
Znojmo	4,3	Česká Lípa	0,6	Znojmo	2,1
Kladno	4,3	Nový Jičín	0,5	Jablonec nad Nisou	2,0
Teplice	4,2	Brno-město	0,5	Přerov	2,0
Mělník	4,0	Ústí nad Orlicí	0,4	Žďár nad Sázavou	2,0
Přerov	4,0	Plzeň-sever	0,2	Česká Lípa	2,0
Karlovy Vary	3,8	Kolín	0,2	Blansko	1,7
Semily	3,6	Hradec Králové	0,0	Litoměrice	1,7
Jablonec nad Nisou	3,5	Blansko	0,0	Karlovy Vary	1,6
Příbram	3,5	Vyškov	-0,3	Frydek-Místek	1,6
Jeseník	3,5	Přerov	-0,4	Třebíč	1,6
Nymburk	3,5	Jihlava	-0,5	Kladno	1,5
Kolín	3,5	Plzeň-město	-0,5	Teplice	1,5
Liberec	3,4	Kladno	-0,6	Strakonice	1,3
Náchod	3,2	Kutná Hora	-0,6	Šumperk	1,2
Český Krumlov	3,2	Mělník	-0,6	Kroměříž	1,2
Beroun	3,1	Havíčkův Brod	-0,7	Chomutov	1,2
Rokycany	3,1	Praha	-0,8	Nový Jičín	1,2
Litoměrice	3,0	Uherské Hradiště	-0,8	Břeclav	1,1
Domažlice	2,9	Olomouc	-1,0	Trutnov	1,1
Vsetín	2,9	Zlín	-1,1	Náchod	1,1
Tachov	2,9	Jablonec nad Nisou	-1,2	Olomouc	1,1
Třebíč	2,9	Břeclav	-1,3	Semily	1,1
Šumperk	2,9	Tábor	-1,4	Rokycany	1,0
Trutnov	2,8	Liberec	-1,4	Havíčkův Brod	1,0
Frydek-Místek	2,8	Rychnov nad Kněžnou	-1,4	Vsetín	0,9
Tábor	2,8	Benešov	-1,5	Liberec	0,9
Blansko	2,8	Jičín	-1,6	Uherské Hradiště	0,9
Česká Lípa	2,8	Ostrava-město	-1,7	Prostějov	0,9
Brno-venkov	2,7	Litoměrice	-1,9	Plzeň-sever	0,8
Břeclav	2,7	Karviná	-2,1	Nymburk	0,8
Žďár nad Sázavou	2,7	Tachov	-2,2	Rakovník	0,8
Opava	2,7	Svitavy	-2,2	Vyškov	0,8
Nový Jičín	2,7	Most	-2,3	Příbram	0,7
Olomouc	2,6	Příbram	-2,3	Brno-venkov	0,7
Kutná Hora	2,6	Mladá Boleslav	-2,3	Jičín	0,7
Plzeň-město	2,6	Rokycany	-2,3	Jindřichův Hradec	0,7
Praha	2,6	Vsetín	-2,4	Kutná Hora	0,7
Plzeň-sever	2,5	Bruntál	-2,4	Písek	0,6
Rakovník	2,5	Ústí nad Labem	-2,4	Svitavy	0,6
Hradec Králové	2,4	Šumperk	-2,6	Kolín	0,6
Cheb	2,4	Frydek-Místek	-2,7	Hradec Králové	0,6
Kroměříž	2,4	Náchod	-2,8	Brno-město	0,6
Uherské Hradiště	2,4	Opava	-2,9	Jihlava	0,6
Jihlava	2,3	Nymburk	-3,0	České Budějovice	0,5
Havíčkův Brod	2,3	Teplice	-3,0	Mělník	0,5
Svitavy	2,2	Chrudim	-3,2	Tábor	0,5
Strakonice	2,2	Český Krumlov	-3,4	Domažlice	0,5
Pardubice	2,2	Prostějov	-3,8	Zlín	0,5
Prachatice	2,1	Kroměříž	-3,9	Chrudim	0,5
Vyškov	2,1	Trutnov	-3,9	Prachatice	0,5
Prostějov	2,1	Děčín	-3,9	Rychnov nad Kněžnou	0,5
Klatovy	2,1	Žďár nad Sázavou	-3,9	Beroun	0,4
Písek	2,1	Louny	-4,0	Ústí nad Orlicí	0,4
Mladá Boleslav	2,1	Rakovník	-4,1	Cheb	0,4
Chrudim	2,0	Semily	-4,1	Plzeň-jih	0,4
Ústí nad Orlicí	2,0	Hodonín	-4,1	Klatovy	0,4
České Budějovice	2,0	Třebíč	-4,2	Benešov	0,4
Zlín	1,9	Sokolov	-4,2	Plzeň-město	0,4
Jičín	1,8	Domažlice	-4,5	Pardubice	0,3
Plzeň-jih	1,8	Chomutov	-4,9	Praha	0,3
Rychnov nad Kněžnou	1,6	Jindřichův Hradec	-5,2	Tachov	0,3
Benešov	1,6	Znojmo	-5,3	Český Krumlov	0,3
Jindřichův Hradec	1,6	Karlovy Vary	-5,5	Praha-západ	0,3
Pelhřimov	1,5	Písek	-6,4	Pelhřimov	0,3
Praha-západ	1,5	Cheb	-9,0	Mladá Boleslav	0,2
Praha-východ	1,1	Jeseník	-11,8	Praha-východ	0,1
Celkem ČR	3,1	Celkem ČR	-1,8	Celkem ČR	0,7



SETRŽIDĚNÍ OKRESŮ k 30. červnu 2022

Uchazeči o zaměstnání		Volná pracovní místa		Počet uchazečů na 1 VPM	
Praha	23550	Praha	77627	Karviná	9,7
Karviná	13212	Brno-město	20628	Ústí nad Labem	4,5
Brno-město	11954	Praha-východ	11554	Bruntál	3,8
Ostrava-město	11672	Plzeň-město	9209	Most	3,7
Chomutov	5007	Mladá Boleslav	9203	Sokolov	2,8
Kladno	4976	Pardubice	8249	Děčín	2,7
Most	4866	Mělník	6036	Louny	2,4
Hodonín	4746	Brno-venkov	5979	Opava	2,3
Liberec	4384	Praha-západ	5876	Jeseník	2,3
Ústí nad Labem	4375	Ostrava-město	5303	Ostrava-město	2,2
Brno-venkov	4202	České Budějovice	5188	Hodonín	2,1
Frydek-Místek	4178	Zlín	5159	Znojmo	2,1
Olomouc	4166	Hradec Králové	4853	Jablonec nad Nisou	2,0
Děčín	3904	Beroun	4801	Přerov	2,0
Teplice	3636	Liberec	4740	Žďár nad Sázavou	2,0
Plzeň-město	3504	Český Krumlov	4735	Česká Lípa	2,0
Přerov	3401	Ústí nad Orlicí	4479	Blansko	1,7
Bruntál	3323	Kolín	4293	Litoměřice	1,7
Znojmo	3318	Chomutov	4284	Karlovy Vary	1,6
Opava	3220	Olomouc	3928	Frydek-Místek	1,6
Louny	3203	Tábor	3800	Třebíč	1,6
Mělník	3109	Tachov	3779	Kladno	1,5
Vsetín	2938	Příbram	3695	Teplice	1,5
Karlovy Vary	2929	Cheb	3572	Strakonice	1,3
Hradec Králové	2832	Jihlava	3340	Šumperk	1,2
Nový Jičín	2796	Kladno	3254	Kroměříž	1,2
Příbram	2763	Vsetín	3149	Chomutov	1,2
Sokolov	2744	Klatovy	3088	Nový Jičín	1,2
České Budějovice	2712	Nymburk	3074	Břeclav	1,1
Pardubice	2670	Chrudim	3026	Trutnov	1,1
Kolín	2570	Benešov	2971	Náchod	1,1
Zlín	2495	Pelhřimov	2835	Olomouc	1,1
Litoměřice	2468	Frydek-Místek	2632	Semily	1,1
Nymburk	2424	Svitavy	2621	Rokycany	1,0
Uherské Hradiště	2362	Uherské Hradiště	2582	Havlíčkův Brod	1,0
Náchod	2350	Teplice	2478	Vsetín	0,9
Šumperk	2347	Nový Jičín	2402	Liberec	0,9
Trutnov	2265	Plzeň-jih	2246	Uherské Hradiště	0,9
Žďár nad Sázavou	2258	Kutná Hora	2241	Prostějov	0,9
Třebíč	2253	Hodonín	2240	Plzeň-sever	0,8
Jablonec nad Nisou	2204	Náchod	2199	Nymburk	0,8
Břeclav	2166	Domažlice	2185	Rakovník	0,8
Blansko	2106	Trutnov	2090	Vyškov	0,8
Beroun	2088	Rychnov nad Kněžnou	1968	Příbram	0,7
Česká Lípa	2053	Břeclav	1960	Brno-venkov	0,7
Tábor	1943	Šumperk	1919	Jičín	0,7
Ústí nad Orlicí	1884	Karlovy Vary	1800	Jindřichův Hradec	0,7
Jihlava	1851	Vyškov	1786	Kutná Hora	0,7
Mladá Boleslav	1820	Plzeň-sever	1783	Písek	0,6
Kroměříž	1722	Prachatice	1758	Svitavy	0,6
Semily	1703	Prostějov	1758	Kolín	0,6
Praha-západ	1608	Přerov	1698	Hradec Králové	0,6
Prostějov	1597	Písek	1650	Brno-město	0,6
Svitavy	1589	Semily	1616	Jihlava	0,6
Praha-východ	1526	Znojmo	1568	České Budějovice	0,5
Plzeň-sever	1505	Havlíčkův Brod	1533	Mělník	0,5
Havlíčkův Brod	1505	Litoměřice	1494	Tábor	0,5
Cheb	1491	Jičín	1494	Domažlice	0,5
Kutná Hora	1465	Děčín	1462	Zlín	0,5
Chrudim	1459	Třebíč	1433	Chrudim	0,5
Vyškov	1385	Kroměříž	1432	Prachatice	0,5
Český Krumlov	1373	Jindřichův Hradec	1424	Rychnov nad Kněžnou	0,5
Klatovy	1256	Opava	1385	Beroun	0,4
Strakonice	1209	Karviná	1362	Ústí nad Orlicí	0,4
Benešov	1181	Louny	1320	Cheb	0,4
Tachov	1111	Most	1299	Plzeň-jih	0,4
Domažlice	1078	Blansko	1230	Klatovy	0,4
Jičín	1049	Rakovník	1206	Benešov	0,4
Písek	1017	Žďár nad Sázavou	1146	Plzeň-město	0,4
Rokycany	1015	Jablonec nad Nisou	1087	Pardubice	0,3
Jindřichův Hradec	999	Česká Lípa	1047	Praha	0,3
Jeseník	966	Rokycany	981	Tachov	0,3
Rakovník	947	Ústí nad Labem	981	Český Krumlov	0,3
Plzeň-jih	915	Sokolov	974	Praha-západ	0,3
Rychnov nad Kněžnou	900	Strakonice	918	Pelhřimov	0,3
Prachatice	812	Bruntál	886	Mladá Boleslav	0,2
Pelhřimov	729	Jeseník	427	Praha-východ	0,1
Celkem ČR	231309	Celkem ČR	319408	Celkem ČR	0,7



SETRŽIDĚNÍ OKRESŮ k 30. červnu 2022

Osoby se ZP		Volná pracovní místa pro OZP		Počet osob se ZP na 1 VPM pro OZP	
Karviná	1953	Praha	1909	Mělník	14,3
Ostrava-město	1865	Brno-město	640	Karviná	13,4
Praha	1791	České Budějovice	605	Chomutov	11,2
Brno-město	1338	Zlín	459	Jičín	9,7
Hodonín	992	Plzeň-město	380	Jeseník	8,7
Frydek-Místek	840	Ostrava-město	320	Litoměřice	8,5
Brno-venkov	782	Liberec	319	Most	8,5
Chomutov	730	Uherské Hradiště	249	Ústí nad Labem	8,2
Olomouc	692	Praha-východ	244	Sokolov	8,2
Most	680	Praha-západ	219	Bruntál	8,2
Teplice	637	Kroměříž	219	Strakonice	7,7
Bruntál	637	Havlíčkův Brod	203	Žďár nad Sázavou	7,6
Opava	627	Pardubice	199	Kolín	7,1
Louny	600	Náchod	196	Brno-venkov	6,8
Děčín	594	Frydek-Místek	193	Ústí nad Orlicí	6,1
Liberec	590	Olomouc	185	Ostrava-město	5,8
Litoměřice	587	Vsetín	179	Hodonín	5,7
Přerov	578	Hodonín	174	Karlovy Vary	5,5
Plzeň-město	572	Šumperk	171	Znojmo	5,2
Uherské Hradiště	556	Tábor	168	Opava	5,2
Blansko	541	Teplice	165	Blansko	5,2
Hradec Králové	513	Přerov	165	Kutná Hora	5,0
Žďár nad Sázavou	511	Mladá Boleslav	162	Břeclav	5,0
Ústí nad Labem	509	Prostějov	159	Rokycany	4,7
Trutnov	489	Hradec Králové	151	Děčín	4,5
Šumperk	488	Karviná	146	Louny	4,5
Zlín	487	Trutnov	145	Česká Lípa	4,4
Nový Jičín	460	Příbram	138	Frydek-Místek	4,4
Znojmo	448	Beroun	136	Jablonec nad Nisou	4,1
Kolín	447	Písek	135	Vyškov	4,0
Kladno	446	Louny	134	Kladno	3,9
Vsetín	434	Děčín	131	Nový Jičín	3,9
Havlíčkův Brod	431	Opava	121	Teplice	3,9
Břeclav	429	Nymburk	119	Tachov	3,8
České Budějovice	417	Svitavy	119	Olomouc	3,7
Ústí nad Orlicí	402	Klatovy	118	Plzeň-sever	3,6
Svitavy	398	Nový Jičín	118	Přerov	3,5
Česká Lípa	393	Benešov	116	Rakovník	3,5
Pardubice	389	Brno-venkov	115	Prachatice	3,4
Příbram	358	Kladno	114	Hradec Králové	3,4
Sokolov	352	Pelhřimov	114	Trutnov	3,4
Náchod	348	Třebíč	112	Svitavy	3,3
Mělník	344	Blansko	105	Semily	3,3
Vyškov	338	Cheb	96	Chrudim	3,2
Kroměříž	335	Chrudim	96	Šumperk	2,9
Strakonice	329	Jihlava	95	Jihlava	2,8
Jablonec nad Nisou	326	Domažlice	93	Nymburk	2,7
Tábor	324	Semily	92	Jindřichův Hradec	2,6
Nymburk	322	Rychnov nad Kněžnou	92	Český Krumlov	2,6
Prostějov	310	Český Krumlov	89	Příbram	2,6
Chrudim	306	Plzeň-jih	89	Domažlice	2,4
Karlovy Vary	302	Česká Lípa	89	Vsetín	2,4
Semily	302	Břeclav	86	Plzeň-jih	2,4
Kutná Hora	300	Znojmo	86	Třebíč	2,3
Jihlava	267	Vyškov	84	Uherské Hradiště	2,2
Beroun	263	Most	80	Klatovy	2,1
Třebíč	263	Jablonec nad Nisou	79	Havlíčkův Brod	2,1
Rakovník	259	Bruntál	78	Cheb	2,1
Klatovy	253	Jindřichův Hradec	76	Brno-město	2,1
Rokycany	250	Rakovník	74	Pardubice	2,0
Tachov	246	Litoměřice	69	Prostějov	1,9
Mladá Boleslav	242	Žďár nad Sázavou	67	Beroun	1,9
Český Krumlov	233	Ústí nad Orlicí	66	Tábor	1,9
Domažlice	227	Chomutov	65	Rychnov nad Kněžnou	1,9
Plzeň-jih	215	Tachov	64	Liberec	1,8
Cheb	203	Kolín	63	Náchod	1,8
Jičín	203	Ústí nad Labem	62	Benešov	1,6
Jindřichův Hradec	199	Kutná Hora	60	Kroměříž	1,5
Plzeň-sever	199	Plzeň-sever	56	Plzeň-město	1,5
Písek	193	Karlovy Vary	55	Mladá Boleslav	1,5
Benešov	189	Rokycany	53	Písek	1,4
Rychnov nad Kněžnou	172	Prachatice	46	Pelhřimov	1,1
Prachatice	157	Strakonice	43	Zlín	1,1
Praha-východ	143	Sokolov	43	Praha	0,9
Jeseník	130	Mělník	24	České Budějovice	0,7
Pelhřimov	128	Jičín	21	Praha-východ	0,6
Praha-západ	118	Jeseník	15	Praha-západ	0,5
Celkem ČR	35921	Celkem ČR	12615	Celkem ČR	2,8