



Úřad práce ČR

Krajská pobočka Úřadu práce ČR v hl. m. Praze

Měsíční statistická zpráva

Červenec 2022

Zprávu předkládá:

Ing. Miroslava Zlochová

vedoucí Oddělení projektů EU

<https://www.uradprace.cz/web/cz/statistiky-praha>

Hl. m. Praha 2022



Informace o nezaměstnanosti v hl. m. Praze k 31. 7. 2022

V tomto měsíci celkový počet uchazečů o zaměstnání stoupl o 6,1 % na 24.989, počet hlášených volných pracovních míst klesl o 1,9 % na 76.207 a podíl nezaměstnaných osob vzrostl na 2,7 %.

K 31. 7. 2022 evidoval Úřad práce ČR (ÚP ČR), Krajská pobočka v hl. m. Praze celkem 24.989 uchazečů o zaměstnání. Jejich počet byl o 1.439 vyšší než na konci předchozího měsíce, ve srovnání se stejným obdobím minulého roku je nižší o 6.928 osob. Z tohoto počtu bylo 22.598 dosažitelných uchazečů o zaměstnání ve věku 15–64 let. Bylo to o 1.449 více než na konci předchozího měsíce. Ve srovnání se stejným obdobím minulého roku byl jejich počet nižší o 7.408 osob.

V průběhu měsíce bylo nově zaevidováno 3.874 osob. Ve srovnání s minulým měsícem to bylo více o 666 osob a v porovnání se stejným obdobím předchozího roku více o 542 osob.

Z evidence během měsíce odešlo celkem 2.412 uchazečů (ukončená evidence, vyřazení uchazeči). Bylo to o 943 osob méně než v předchozím měsíci a o 897 osob méně než ve stejném měsíci minulého roku. Do zaměstnání z nich ve sledovaném měsíci nastoupilo 1.419, tj. o 623 méně než v předchozím měsíci a o 698 méně než ve stejném měsíci minulého roku, 424 uchazečů o zaměstnání bylo umístěno prostřednictvím Úřadu práce, tj. o 224 méně než v předchozím měsíci a o 29 méně než ve stejném období minulého roku, 439 uchazečů bylo vyřazeno bez umístění.

Ke konci měsíce bylo evidováno na ÚP ČR, Krajské pobočce v hl. m. Praze 13.677 žen. Jejich podíl na celkovém počtu uchazečů činil 54,7 %. V evidenci bylo 1.833 osob se zdravotním postižením, což představovalo 7,3 % z celkového počtu nezaměstnaných.

Ke konci tohoto měsíce bylo evidováno 563 absolventů škol všech stupňů vzdělání a mladistvých, jejich počet stoupl ve srovnání s předchozím měsícem o 41 osob a ve srovnání se stejným měsícem minulého roku byl nižší o 93 osob. Na celkové nezaměstnanosti se podíleli 2,3 %.

Podporu v nezaměstnanosti pobíralo 7.438 uchazečů o zaměstnání, tj. 29,8 % všech uchazečů vedených v evidenci.

Podíl nezaměstnaných osob, tj. počet dosažitelných uchazečů o zaměstnání ve věku 15–64 let k obyvatelstvu stejného věku, k 31. 7. 2022 stoupl na 2,7 %.

Podíl nezaměstnaných žen vzrostl na 3,1 %, podíl nezaměstnaných mužů vzrostl na 2,4 %.

Kraj evidoval k 31. 7. 2022 celkem 76.207 volných pracovních míst. Jejich počet byl o 1.420 nižší, než v předchozím měsíci a o 20.042 nižší než ve stejném měsíci minulého roku. Na jedno volné pracovní místo připadalo v průměru 0,3 uchazeče. Z celkového počtu nahlášených volných míst bylo 1.888 vhodných pro osoby se zdravotním postižením (OZP), na jedno volné pracovní místo připadalo



1,0 OZP. Volných pracovních míst pro absolventy a mladistvé bylo registrováno 5.176, na jedno volné místo připadalo 0,1 uchazečů této kategorie. Z celkového počtu volných pracovních míst bylo 8.445 míst bez příznaku „pro cizince“. Na dalších 67.762 pozic pak mohli zaměstnavatelé přijímat také pracovníky ze zahraničí.

V rámci aktivní politiky zaměstnanosti (APZ) bylo od počátku roku 2022 prostřednictvím příspěvků APZ podpořeno 1.021 osob, z toho bylo zařazeno 871 osob do rekvalifikačních kurzů.

Informace o vývoji nezaměstnanosti v ČR v elektronické formě jsou zveřejněny na internetové adrese <https://www.mpsv.cz/web/cz/mesicni>.



1. Základní charakteristika vývoje nezaměstnanosti a volných pracovních míst v hl. m. Praze

Tabulka č. 1 - Vývoj nezaměstnanosti

ukazatel (celkový počet)	stav k		
	31. 7. 2021	30. 6. 2022	31. 7. 2022
evidovaní uchazeči o zaměstnání	31.917	23.550	24.989
- z toho ženy	16.681	12.674	13.677
absolventi a mladiství	656	522	563
uchazeči se zdravotním postižením	2.008	1.791	1.833
uchazeči s nárokem na PvN	7.866	6.797	7.438
podíl nezaměstnaných osob v %	3,4	2,6	2,7
volná pracovní místa	96.249	77.627	76.207
počet uchazečů na 1 volné pracovní místo	0,3	0,3	0,3

Tabulka č. 2 - Tok nezaměstnanosti

ukazatel	počet uchazečů ve sledovaném měsíci		
	červenec 2021	červen 2022	červenec 2022
nově evidovaní uchazeči o zaměstnání	3.332	3.208	3.874
uchazeči s ukončenou evidencí a vyřazení	3.309	3.355	2.412
- z toho umístění celkem	2.117	2.042	1.419
- z toho umístění úřadem práce	453	648	424

Tabulka č. 3 – Nezaměstnanost v hl. m. Praze a ČR k 31. 7. 2022

okres	počet nezaměstnaných		volná pracovní místa	počet uchazečů na 1 VPM	podíl nezaměstnaných osob [%]
	celkem	z toho ženy			
Hl. m. Praha	24.989	13.677	76.207	0,3	2,7
Česká republika	240.706	133.166	313.250	0,8	3,3



2. Vybrané nástroje aktivní politiky zaměstnanosti v hl. m. Praze

Tabulka č. 4 – Osoby podpořené v rámci APZ a rekvalifikace uchazečů a zájemců o zaměstnání

ukazatel (celkový počet)	stav k		celkem od počátku roku do	
	31. 7. 2021	31. 7. 2022	31. 7. 2021	31. 7. 2022
osoby podpořené v rámci APZ				
veřejně prospěšné práce (VPP)	3	13	1	13
veřejně prospěšné práce (VPP) - ESF ¹⁾	7	4	3	4
společensky účelná prac. místa (SÚPM)	3	0	3	0
společensky účelná prac. místa (SÚPM)-ESF ¹⁾	29	90	20	75
SÚPM – samostatně výděleč. činnost (SVČ)	5	10	4	0
SÚPM – samostatně výděleč. činnost (SVČ)-ESF ¹⁾	0	0	0	0
zřízení pracovního místa pro OZP (bez SVČ)	0	0	0	0
zřízení pracovního místa pro OZP – SVČ	1	2	0	1
vytvořená pracovní místa (NIP)	1	13	1	9
ostatní nástroje APZ	1	24	1	48
osoby podpořené v rámci APZ celkem				
117	250	710	1021	
uchazeči a zájemci zařazení do rekvalifikací	0	0	0	0
uchazeči a zájemci zařazení do rekvalifikací – ESF ¹⁾	0	0	0	17
uchazeči a zájemci, kteří zahájili zvolenou rekvalifikaci	0	0	0	0
uchazeči a zájemci, kteří zahájili zvolenou rekvalifikaci – ESF ¹⁾	67	94	677	854

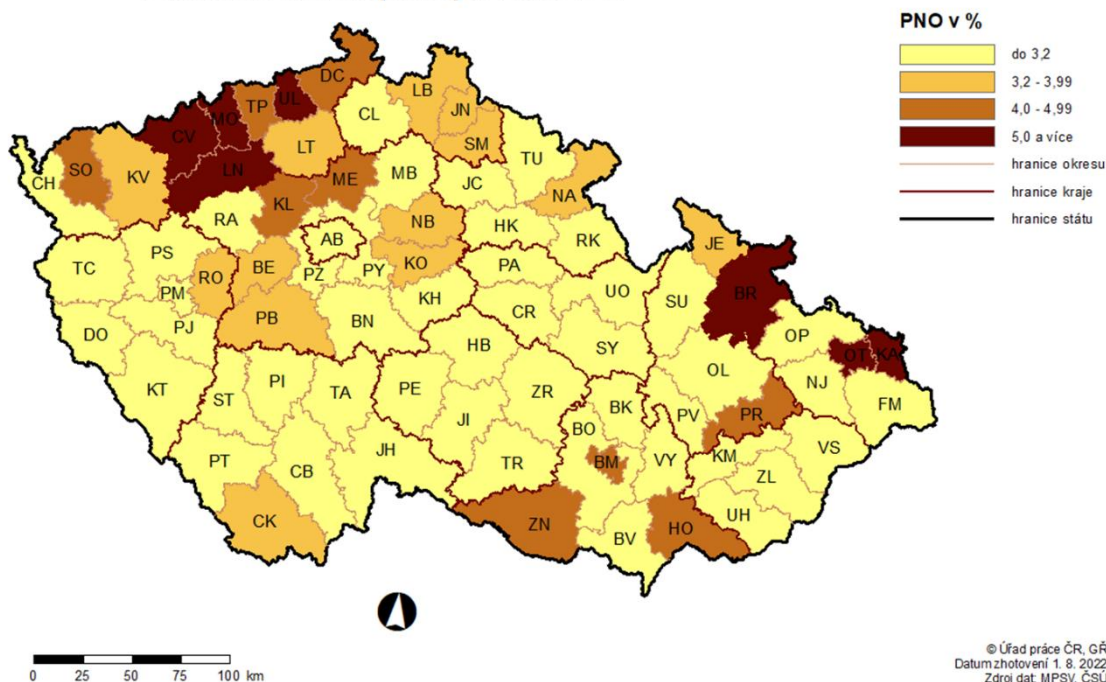
1) financováno převážně z Evropského sociálního fondu

Podrobnější statistické údaje o nástrojích APZ naleznete na stránkách Integrovaného portálu MPSV, v měsíčních statistikách nezaměstnanosti
<https://www.mpsv.cz/web/cz/mesicni>

3. MAPA – Podíl nezaměstnaných osob

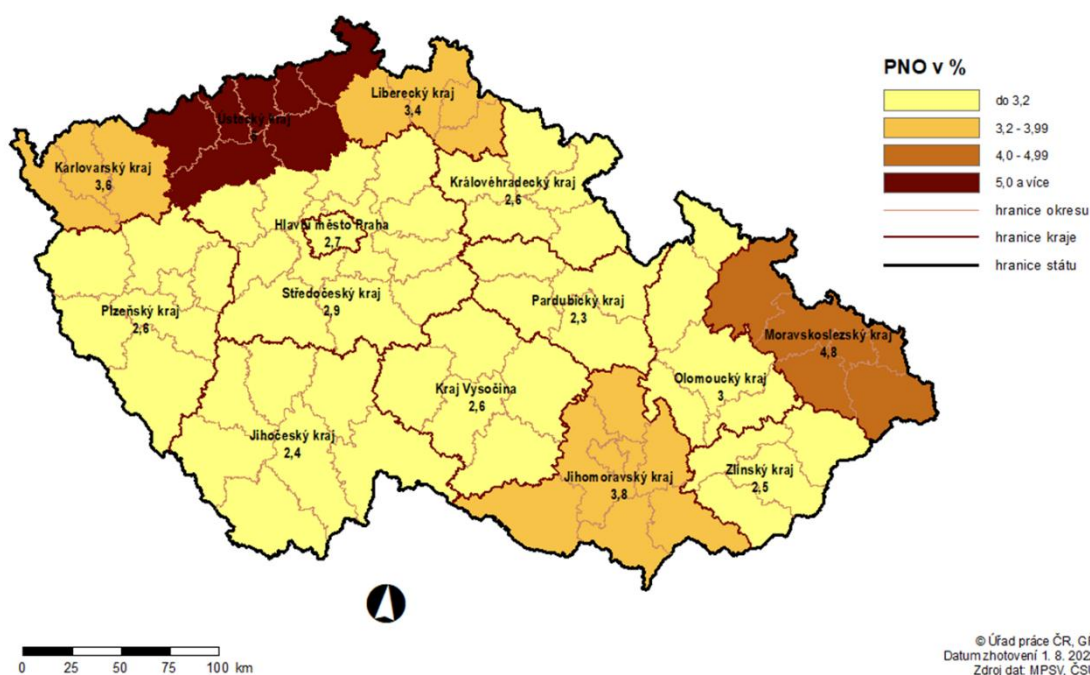
PODÍL NEZAMĚSTNANÝCH OSOB (PNO) NA POČTU OBYVATEL

v okresech České republiky k 31. 7. 2022



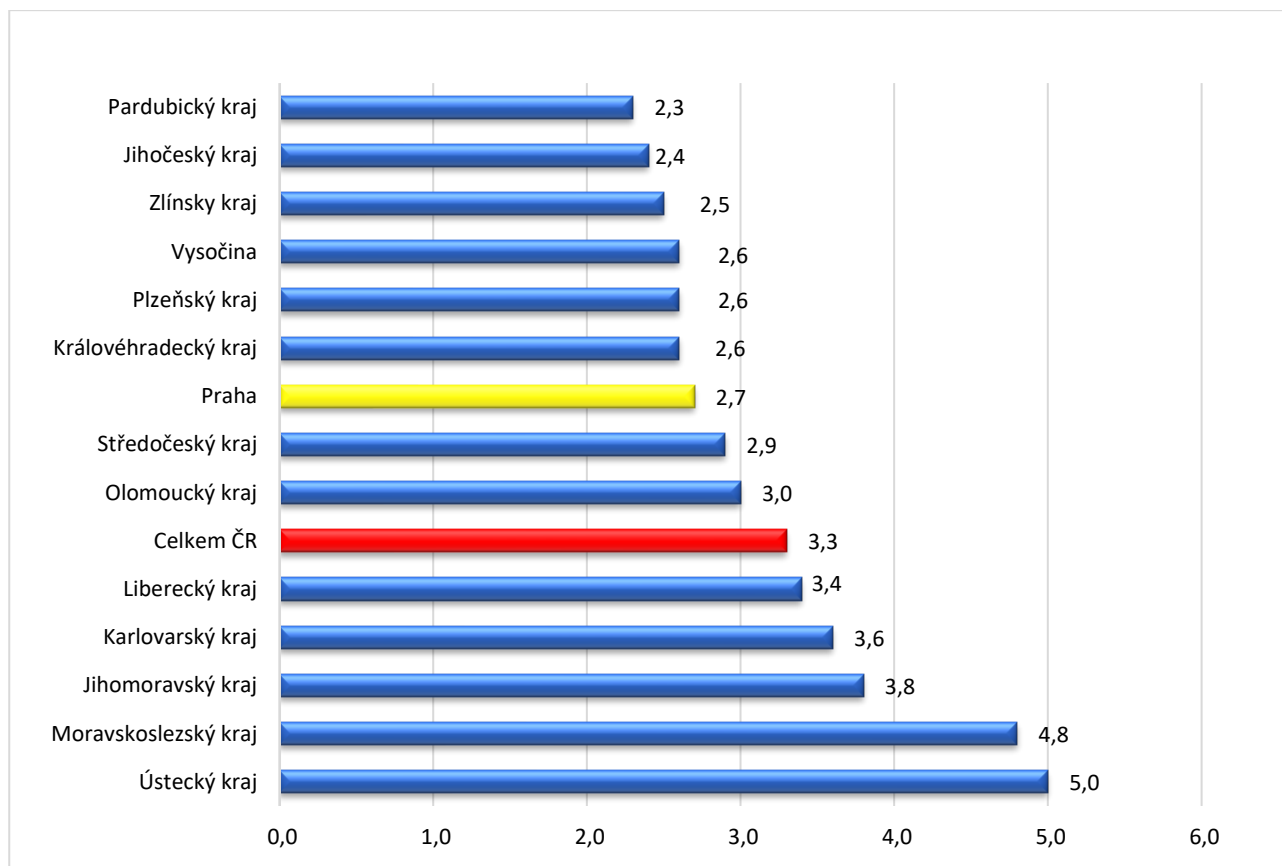
PODÍL NEZAMĚSTNANÝCH OSOB (PNO) NA POČTU OBYVATEL

v krajích České republiky k 31. 7. 2022

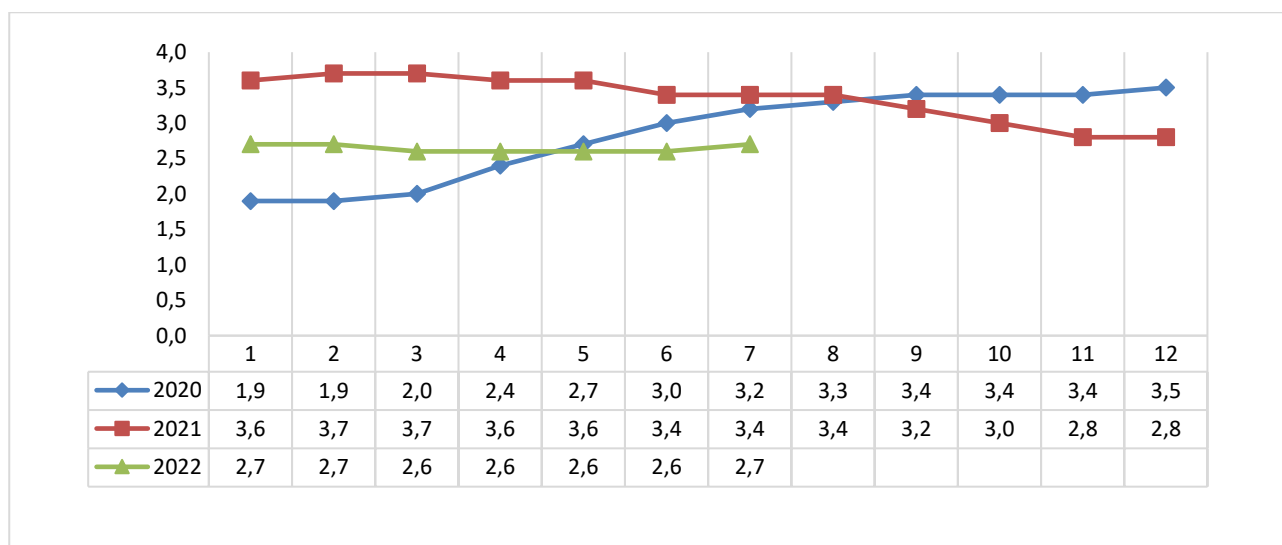


GRAFY

Graf č. 1 - Podíl nezaměstnaných osob v jednotlivých krajích ČR k 31. 7. 2022 v %

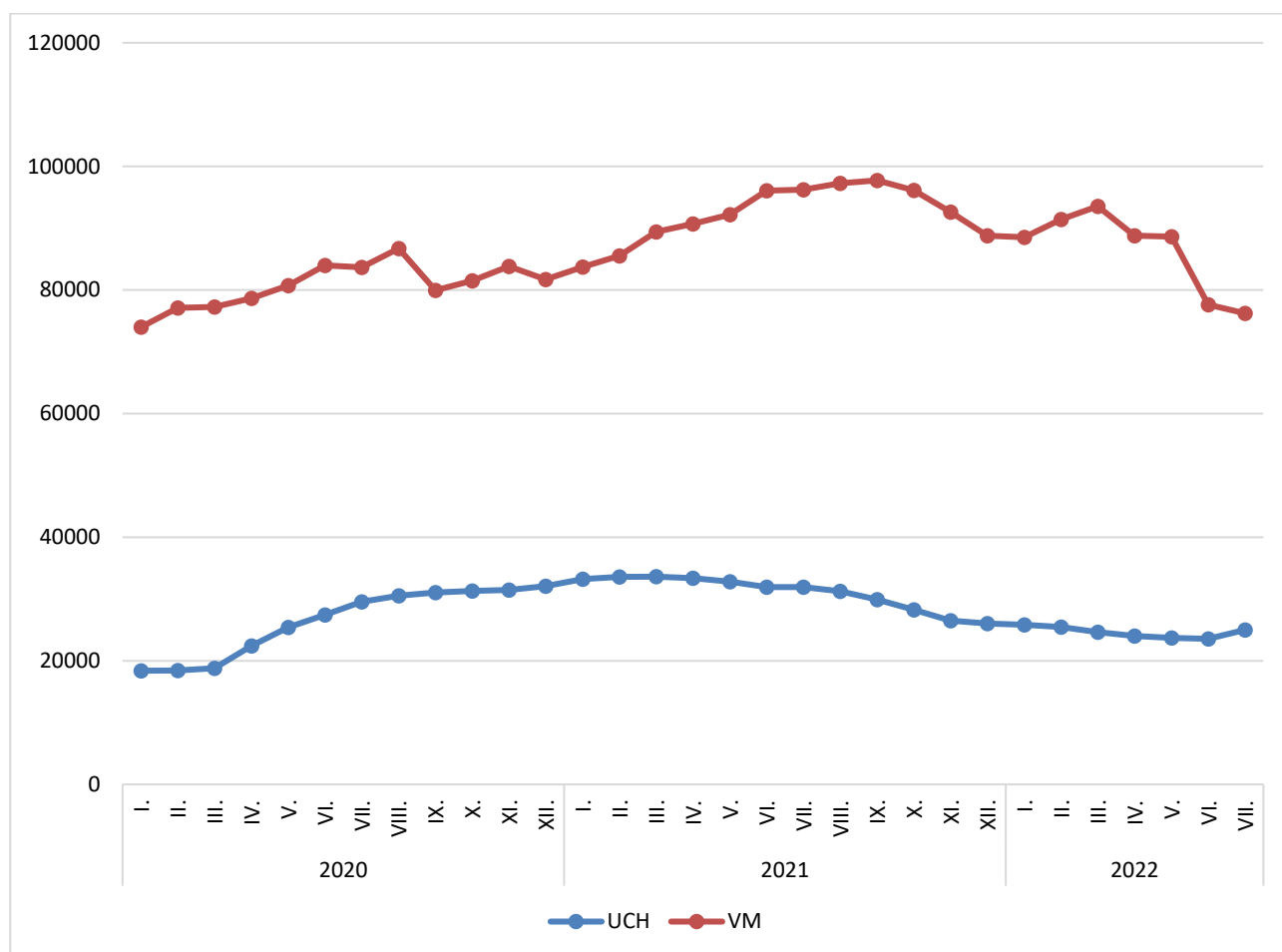


Graf č. 2 - Vývoj podílu nezaměstnaných v hl. m. Praze v letech 2020–2022 v %





Graf č. 3 - Vývoj počtu uchazečů a volných míst v hl. m. Praze v letech 2020–2022





Tabulka seříděných okresů k 31. 7. 2022

SEŘÍDĚNÍ OKRESŮ k 31. červenci 2022

	PNO v %		meziměs. přírůst./ úbytek nezam. v %		počet uchazečů na 1 VPM
Karviná	8,1	Svitavy	10,2	Karviná	9,6
Most	6,5	České Budějovice	10,1	Ústí nad Labem	4,4
Chomutov	6,1	Havlíčkův Brod	10,1	Most	4,0
Bruntál	5,7	Chrudim	8,8	Bruntál	3,8
Ústí nad Labem	5,4	Pardubice	8,5	Děčín	2,8
Louny	5,3	Mladá Boleslav	8,5	Sokolov	2,7
Ostrava-město	5,3	Praha-východ	7,7	Opava	2,6
Brno-město	4,7	Jihlava	7,7	Hodonín	2,4
Děčín	4,6	Příbram	7,5	Louny	2,3
Hodonín	4,6	Kutná Hora	7,4	Ostrava-město	2,3
Sokolov	4,5	Vyškov	7,2	Jeseník	2,2
Znojmo	4,4	Litoměřice	6,8	Znojmo	2,2
Kladno	4,4	Strakonice	6,5	Jablonec nad Nisou	2,1
Teplice	4,3	Rychnov nad Kněžnou	6,4	Žďár nad Sázavou	2,1
Mělník	4,2	Hradec Králové	6,3	Česká Lípa	2,1
Přerov	4,1	Kolín	6,2	Přerov	2,0
Karlovy Vary	3,9	území Hlavního města Prahy	6,1	Blansko	1,9
Příbram	3,8	Ústí nad Orlicí	6,1	Litoměřice	1,8
Kolín	3,7	Klatovy	6,1	Frýdek-Místek	1,7
Semily	3,7	Žďár nad Sázavou	6,0	Karlovy Vary	1,6
Jablonec nad Nisou	3,7	Kroměříž	5,9	Třebíč	1,6
Jeseník	3,6	Prostějov	5,9	Strakonice	1,5
Nymburk	3,6	Tachov	5,9	Teplice	1,5
Liberec	3,6	Uherské Hradiště	5,7	Kladno	1,5
Náchod	3,4	Brno-venkov	5,7	Chomutov	1,3
Beroun	3,3	Beroun	5,6	Kroměříž	1,3
Litoměřice	3,3	Jičín	5,4	Šumperk	1,2
Český Krumlov	3,2	Trutnov	5,4	Trutnov	1,2
Rokycany	3,2	Pizeň-město	5,3	Břeclav	1,2
Vsetín	3,1	Rakovník	5,1	Olomouc	1,1
Tachov	3,1	Olomouc	5,0	Náchod	1,1
Trutnov	3,0	Pelhřimov	4,9	Nový Jičín	1,1
Třebíč	3,0	Zlín	4,9	Havlíčkův Brod	1,1
Tábor	2,9	Nový Jičín	4,9	Semily	1,1
Frýdek-Místek	2,9	Jindřichův Hradec	4,7	Uherské Hradiště	1,0
Šumperk	2,9	Pizeň-sever	4,7	Liberec	1,0
Blansko	2,9	Opava	4,6	Vsetín	1,0
Brno-venkov	2,9	Tábor	4,6	Příbram	1,0
Kutná Hora	2,9	Náchod	4,5	Prostějov	0,9
Žďár nad Sázavou	2,9	Brno-město	4,5	Rokycany	0,9
Domažlice	2,8	Třebíč	4,4	Pizeň-sever	0,9
Břeclav	2,8	Rokycany	4,4	Vyškov	0,8
Česká Lípa	2,8	Liberec	4,3	Nymburk	0,8
Opava	2,8	Blansko	4,3	Jindřichův Hradec	0,8
Nový Jičín	2,8	Frýdek-Místek	4,3	Jičín	0,8
Olomouc	2,8	Vsetín	4,2	Rakovník	0,8
Pizeň-město	2,8	Praha-západ	4,0	Brno-venkov	0,8
území Hlavního města Prahy	2,7	Jeseník	3,6	Kutná Hora	0,8
Pizeň-sever	2,7	Pizeň-jih	3,6	Písek	0,7
Rakovník	2,6	Mělník	3,6	Svitavy	0,7
Hradec Králové	2,6	Nymburk	3,5	Kolín	0,6
Havlíčkův Brod	2,6	Cheb	3,4	Hradec Králové	0,6
Jihlava	2,6	Semily	3,3	Brno-město	0,6
Kroměříž	2,6	Bruntál	3,1	Jihlava	0,6
Uherské Hradiště	2,5	Jablonec nad Nisou	3,1	České Budějovice	0,6
Cheb	2,5	Hodonín	3,0	Zlín	0,5
Svitavy	2,5	Benešov	2,9	Mělník	0,5
Pardubice	2,4	Břeclav	2,7	Tábor	0,5
Strakonice	2,4	Přerov	2,7	Chrudim	0,5
Vyškov	2,3	Teplice	2,6	Domažlice	0,5
Prostějov	2,3	Šumperk	2,3	Prachatice	0,5
Mladá Boleslav	2,3	Písek	2,1	Beroun	0,5
Chrudim	2,2	Chomutov	1,9	Rychnov nad Kněžnou	0,5
České Budějovice	2,2	Karlovy Vary	1,8	Ústí nad Orlicí	0,5
Klatovy	2,2	Děčín	1,8	Klatovy	0,4
Ústí nad Orlicí	2,2	Kladno	1,7	Cheb	0,4
Prachatice	2,1	Ústí nad Labem	1,7	Pizeň-město	0,4
Písek	2,1	Louny	1,6	Pizeň-jih	0,4
Zlín	2,0	Znojmo	1,3	Benešov	0,4
Jičín	2,0	Ostrava-město	1,3	Pardubice	0,4
Pizeň-jih	1,9	Česká Lípa	1,2	území Hlavního města Prahy	0,3
Rychnov nad Kněžnou	1,8	Most	0,8	Tachov	0,3
Benešov	1,7	Karviná	0,7	Pelhřimov	0,3
Jindřichův Hradec	1,7	Český Krumlov	-0,1	Praha-západ	0,3
Pelhřimov	1,6	Prachatice	-0,1	Český Krumlov	0,3
Praha-západ	1,6	Sokolov	-1,5	Mladá Boleslav	0,2
Praha-východ	1,2	Domažlice	-2,7	Praha-východ	0,1
Celkem ČR	3,3	Celkem ČR	4,1	Celkem ČR	0,8



SETŘÍDĚNÍ OKRESŮ k 31. červenci 2022

Uchazeči o zaměstnání		Volná pracovní místa		Počet uchazečů na 1 VPM	
území Hlavního města Pr	24989	území Hlavního města Pr	76207	Karviná	9,6
Karviná	13310	Brno-město	20495	Ústí nad Labem	4,4
Brno-město	12490	Praha-východ	11192	Most	4,0
Ostrava-město	11825	Mladá Boleslav	9258	Bruntál	3,8
Chomutov	5102	Plzeň-město	8745	Děčín	2,8
Kladno	5063	Pardubice	7563	Sokolov	2,7
Most	4904	Mělník	5921	Opava	2,6
Hodonín	4890	Brno-venkov	5901	Hodonín	2,4
Liberec	4573	Praha-západ	5822	Louny	2,3
Ústí nad Labem	4450	Ostrava-město	5162	Ostrava-město	2,3
Brno-venkov	4440	České Budějovice	5157	Jeseník	2,2
Olomouc	4376	Hradec Králové	4850	Znojmo	2,2
Frýdek-Místek	4356	Český Krumlov	4813	Jablonec nad Nisou	2,1
Děčín	3974	Zlín	4803	Žďár nad Sázavou	2,1
Teplice	3730	Beroun	4754	Česká Lípa	2,1
Plzeň-město	3690	Liberec	4624	Přerov	2,0
Přerov	3493	Ústí nad Orlicí	4406	Blansko	1,9
Bruntál	3427	Kolín	4220	Litoměřice	1,8
Opava	3369	Chomutov	3860	Frýdek-Místek	1,7
Znojmo	3362	Olomouc	3853	Karlovy Vary	1,6
Louny	3254	Tábor	3768	Třebíč	1,6
Mělník	3221	Tachov	3712	Strakonice	1,5
Vsetín	3062	Cheb	3553	Teplice	1,5
Hradec Králové	3010	Kladno	3389	Kladno	1,5
České Budějovice	2987	Jihlava	3306	Chomutov	1,3
Karlovy Vary	2983	Vsetín	3110	Kroměříž	1,3
Příbram	2970	Nymburk	3100	Šumperk	1,2
Nový Jičín	2932	Příbram	3080	Trutnov	1,2
Pardubice	2896	Chrudim	3016	Břeclav	1,2
Kolín	2730	Benešov	2978	Olomouc	1,1
Sokolov	2703	Klatovy	2963	Náchod	1,1
Litoměřice	2636	Svitavy	2660	Nový Jičín	1,1
Zlín	2617	Nový Jičín	2654	Havlíčkův Brod	1,1
Nymburk	2510	Frýdek-Místek	2585	Semily	1,1
Uherské Hradiště	2497	Teplice	2491	Uherské Hradiště	1,0
Náchod	2456	Uherské Hradiště	2460	Liberec	1,0
Šumperk	2400	Pelhřimov	2420	Vsetín	1,0
Žďár nad Sázavou	2394	Plzeň-jih	2257	Příbram	1,0
Trutnov	2388	Náchod	2216	Prostějov	0,9
Třebíč	2353	Domažlice	2145	Rokycany	0,9
Jablonec nad Nisou	2272	Kutná Hora	2096	Plzeň-sever	0,9
Břeclav	2225	Hodonín	2070	Vyškov	0,8
Beroun	2205	Rychnov nad Kněžnou	2066	Nymburk	0,8
Blansko	2196	Trutnov	1982	Jindřichův Hradec	0,8
Česká Lípa	2077	Šumperk	1924	Jičín	0,8
Tábor	2032	Břeclav	1864	Rakovník	0,8
Ústí nad Orlicí	1999	Karlovy Vary	1815	Brno-venkov	0,8
Jihlava	1994	Prostějov	1814	Kutná Hora	0,8
Mladá Boleslav	1974	Plzeň-sever	1806	Písek	0,7
Kroměříž	1824	Vyškov	1789	Svitavy	0,7
Semily	1759	Prachatice	1712	Kolín	0,6
Svitavy	1751	Přerov	1709	Hradec Králové	0,6
Prostějov	1691	Semily	1650	Brno-město	0,6
Praha-západ	1673	Písek	1561	Jihlava	0,6
Havlíčkův Brod	1657	Znojmo	1529	České Budějovice	0,6
Praha-východ	1644	Havlíčkův Brod	1505	Zlín	0,5
Chrudim	1587	Litoměřice	1469	Mělník	0,5
Plzeň-sever	1575	Třebíč	1445	Tábor	0,5
Kutná Hora	1573	Děčín	1428	Chrudim	0,5
Cheb	1541	Jičín	1424	Domažlice	0,5
Vyškov	1485	Kroměříž	1406	Prachatice	0,5
Český Krumlov	1372	Louny	1395	Beroun	0,5
Klatovy	1332	Karviná	1384	Rychnov nad Kněžnou	0,5
Strakonice	1288	Jindřichův Hradec	1343	Ústí nad Orlicí	0,5
Benešov	1215	Opava	1319	Klatovy	0,4
Tachov	1176	Rakovník	1288	Cheb	0,4
Jičín	1106	Most	1228	Plzeň-město	0,4
Rokycany	1060	Rokycany	1214	Plzeň-jih	0,4
Domažlice	1049	Blansko	1155	Benešov	0,4
Jindřichův Hradec	1046	Žďár nad Sázavou	1127	Pardubice	0,4
Písek	1038	Jablonec nad Nisou	1058	území Hlavního města Pr	0,3
Jeseník	1001	Ústí nad Labem	1015	Tachov	0,3
Rakovník	995	Česká Lípa	1003	Pelhřimov	0,3
Rychnov nad Kněžnou	958	Sokolov	994	Praha-západ	0,3
Plzeň-jih	948	Bruntál	908	Český Krumlov	0,3
Prachatice	811	Strakonice	833	Mladá Boleslav	0,2
Pelhřimov	765	Jeseník	453	Praha-východ	0,1
Celkem ČR	240706	Celkem ČR	313250	Celkem ČR	0,8



SETŘÍDĚNÍ OKRESŮ k 31. červenci 2022

Osoby se ZP		Volná pracovní místa pro OZP		Počet osob se ZP na 1 VPM pro OZP	
Karviná	1943	území Hlavního města Prahy	1888	Mělník	19,2
Ostrava-město	1873	České Budějovice	602	Karviná	12,2
území Hlavního města Prahy	1833	Brno-město	557	Chomutov	10,2
Brno-město	1366	Zlín	444	Kolín	9,4
Hodonín	981	Plzeň-město	393	Litoměřice	9,3
Frydek-Místek	878	Liberec	327	Most	9,1
Brno-venkov	805	Ostrava-město	283	Strakonice	8,5
Chomutov	741	Praha-východ	238	Znojmo	8,2
Olomouc	698	Uherské Hradiště	230	Ústí nad Labem	8,1
Most	684	Praha-západ	219	Bruntál	7,9
Teplice	650	Kroměříž	210	Žďár nad Sázavou	7,7
Opava	641	Náchod	205	Sokolov	7,5
Bruntál	627	Havíčkův Brod	204	Jičín	7,5
Louny	598	Frydek-Místek	199	Brno-venkov	7,2
Děčín	592	Olomouc	190	Břeclav	7,0
Litoměřice	592	Prostějov	178	Hodonín	6,9
Liberec	590	Tábor	165	Karlovy Vary	6,7
Plzeň-město	576	Přerov	165	Ostrava-město	6,6
Přerov	574	Teplice	160	Ústí nad Orlicí	6,2
Uherské Hradiště	568	Šumperk	159	Blansko	5,6
Blansko	540	Karviná	159	Jeseník	5,5
Ústí nad Labem	526	Mladá Boleslav	158	Česká Lípa	5,2
Šumperk	504	Vsetín	155	Opava	5,0
Žďár nad Sázavou	502	Hradec Králové	149	Děčín	5,0
Trutnov	501	Příbram	145	Kutná Hora	5,0
Hradec Králové	499	Hodonín	143	Pardubice	4,9
Zlín	496	Trutnov	138	Louny	4,8
Kolín	462	Nový Jičín	137	Jablonec nad Nisou	4,6
Nový Jičín	460	Písek	135	Rokycany	4,6
Znojmo	444	Beroun	131	Frydek-Místek	4,4
Kladno	443	Opava	127	Teplice	4,1
Havíčkův Brod	443	Louny	124	Olomouc	3,7
České Budějovice	428	Kladno	121	Tachov	3,7
Břeclav	424	Svitavy	120	Kladno	3,7
Vsetín	420	Děčín	119	Trutnov	3,6
Svitavy	409	Klatovy	116	Plzeň-sever	3,6
Česká Lípa	401	Pelhřimov	116	Vyškov	3,5
Ústí nad Orlicí	400	Benešov	112	Přerov	3,5
Pardubice	393	Brno-venkov	112	Svitavy	3,4
Mělník	365	Třebíč	111	Chrudim	3,4
Příbram	362	Nymburk	108	Nový Jičín	3,4
Sokolov	354	Jihlava	101	Hradec Králové	3,3
Vyškov	345	Vyškov	98	Semily	3,3
Kroměříž	343	Blansko	96	Šumperk	3,2
Jablonec nad Nisou	342	Plzeň-jih	93	Prachatice	3,1
Náchod	341	Cheb	93	Nymburk	2,9
Tábor	339	Semily	92	Rakovník	2,9
Strakonice	338	Chrudim	92	Jindřichův Hradec	2,8
Prostějov	321	Rakovník	88	Jihlava	2,7
Nymburk	317	Domažlice	87	Vsetín	2,7
Chrudim	312	Rychnov nad Kněžnou	86	Český Krumlov	2,7
Kutná Hora	308	Český Krumlov	85	Domažlice	2,6
Karlovy Vary	301	Pardubice	81	Příbram	2,5
Semily	299	Bruntál	79	Uherské Hradiště	2,5
Jihlava	275	Česká Lípa	77	Brno-město	2,5
Beroun	272	Most	75	Plzeň-jih	2,4
Třebíč	263	Jablonec nad Nisou	74	Třebíč	2,4
Rakovník	256	Chomutov	73	Klatovy	2,2
Klatovy	256	Jindřichův Hradec	71	Havíčkův Brod	2,2
Rokycany	251	Tachov	67	Beroun	2,1
Tachov	246	Ústí nad Labem	65	Tábor	2,1
Mladá Boleslav	238	Ústí nad Orlicí	65	Cheb	2,1
Domažlice	228	Žďár nad Sázavou	65	Rychnov nad Kněžnou	2,0
Český Krumlov	226	Litoměřice	64	Liberec	1,8
Plzeň-jih	222	Kutná Hora	62	Prostějov	1,8
Jičín	202	Břeclav	61	Benešov	1,7
Jindřichův Hradec	200	Plzeň-sever	56	Náchod	1,7
Plzeň-sever	200	Rokycany	55	Kroměříž	1,6
Písek	196	Znojmo	54	Mladá Boleslav	1,5
Benešov	194	Prachatice	50	Plzeň-město	1,5
Cheb	191	Kolín	49	Písek	1,5
Rychnov nad Kněžnou	170	Sokolov	47	Pelhřimov	1,2
Prachatice	154	Karlovy Vary	45	Zlín	1,1
Praha-východ	143	Strakonice	40	území Hlavního města Prahy	1,0
Pelhřimov	136	Jičín	27	České Budějovice	0,7
Jeseník	133	Jeseník	24	Praha-východ	0,6
Praha-západ	111	Mělník	19	Praha-západ	0,5
Celkem ČR	36255	Celkem ČR	12208	Celkem ČR	3,0