



# Úřad práce ČR

Krajská pobočka Úřadu práce ČR v hl. m. Praze

**Měsíční statistická zpráva**

**Srpen 2022**

Zprávu předkládá:

**Ing. Miroslava Zlochová**

vedoucí Oddělení projektů EU

<https://www.uradprace.cz/web/cz/statistiky-praha>

**Hl. m. Praha 2022**



## Informace o nezaměstnanosti v hl. m. Praze k 31. 8. 2022

*V tomto měsíci celkový počet uchazečů o zaměstnání stoupl o 9,4 % na 27.326, počet hlášených volných pracovních míst klesl o 0,1 % na 76.110 a podíl nezaměstnaných osob vzrostl na 3,0 %.*

K 31. 8. 2022 evidoval Úřad práce ČR (ÚP ČR), Krajská pobočka v hl. m. Praze celkem 27.326 uchazečů o zaměstnání. Jejich počet byl o 2.337 vyšší než na konci předchozího měsíce, ve srovnání se stejným obdobím minulého roku je nižší o 3.945 osob. Z tohoto počtu bylo 24.917 dosažitelných uchazečů o zaměstnání ve věku 15–64 let. Bylo to o 2.319 více než na konci předchozího měsíce. Ve srovnání se stejným obdobím minulého roku byl jejich počet nižší o 4.420 osob.

V průběhu měsíce bylo nově zaevidováno 5.576 osob. Ve srovnání s minulým měsícem to bylo více o 1.702 osob a v porovnání se stejným obdobím předchozího roku více o 2.365 osob.

Z evidence během měsíce odešlo celkem 3.206 uchazečů (ukončená evidence, vyřazení uchazeči). Bylo to o 794 osob více než v předchozím měsíci a o 624 osob méně než ve stejném měsíci minulého roku. Do zaměstnání z nich ve sledovaném měsíci nastoupilo 1.967, tj. o 548 více než v předchozím měsíci a o 402 méně než ve stejném měsíci minulého roku, 539 uchazečů o zaměstnání bylo umístěno prostřednictvím Úřadu práce, tj. o 115 více než v předchozím měsíci a o 57 více než ve stejném období minulého roku, 574 uchazečů bylo vyřazeno bez umístění.

Ke konci měsíce bylo evidováno na ÚP ČR, Krajské pobočce v hl. m. Praze 15.712 žen. Jejich podíl na celkovém počtu uchazečů činil 57,5 %. V evidenci bylo 1.891 osob se zdravotním postižením, což představovalo 6,9 % z celkového počtu nezaměstnaných.

Ke konci tohoto měsíce bylo evidováno 625 absolventů škol všech stupňů vzdělání a mladistvých, jejich počet stoupl ve srovnání s předchozím měsícem o 62 osob a ve srovnání se stejným měsícem minulého roku klesl o 44 osob. Na celkové nezaměstnanosti se podíleli 2,3 %.

Podporu v nezaměstnanosti pobíralo 7.770 uchazečů o zaměstnání, tj. 28,4 % všech uchazečů vedených v evidenci.

Podíl nezaměstnaných osob, tj. počet dosažitelných uchazečů o zaměstnání ve věku 15–64 let k obyvatelstvu stejného věku, k 31. 8. 2022 stoupl na 3,0 %.

Podíl nezaměstnaných žen vzrostl na 3,6 %, podíl nezaměstnaných mužů vzrostl na 2,5 %.

Kraj evidoval k 31. 8. 2022 celkem 76.110 volných pracovních míst. Jejich počet byl o 97 nižší, než v předchozím měsíci a o 21.178 nižší než ve stejném měsíci minulého roku. Na jedno volné pracovní místo připadalo v průměru 0,4 uchazeče. Z celkového počtu nahlášených volných míst bylo 1.710 vhodných pro osoby se zdravotním postižením (OZP), na jedno volné pracovní místo připadalo



Úřad práce ČR

1,1 OZP. Volných pracovních míst pro absolventy a mladistvé bylo registrováno 5.187, na jedno volné místo připadalo 0,1 uchazečů této kategorie. Z celkového počtu volných pracovních míst bylo 7.646 míst bez příznaku „pro cizince“. Na dalších 68.464 pozic pak mohli zaměstnavatelé přijímat také pracovníky ze zahraničí.

V rámci aktivní politiky zaměstnanosti (APZ) bylo od počátku roku 2022 prostřednictvím příspěvků APZ podpořeno 1.093 osob, z toho bylo zařazeno 929 osob do rekvalifikačních kurzů.

Informace o vývoji nezaměstnanosti v ČR v elektronické formě jsou zveřejněny na internetové adrese <https://www.mpsv.cz/web/cz/mesicni>.



## 1. Základní charakteristika vývoje nezaměstnanosti a volných pracovních míst v hl. m. Praze

Tabulka č. 1 - Vývoj nezaměstnanosti

ukazatel (celkový počet)		stav k		
		31. 8. 2021	31. 7. 2022	31. 8. 2022
evidovaní uchazeči o zaměstnání		31.271	24.989	27.326
- z toho	ženy	16.458	13.677	15.712
	absolventi a mladiství	669	563	625
	uchazeči se zdravotním postižením	2.012	1.833	1.891
uchazeči s nárokem na PvN		8.013	7.438	7.770
podíl nezaměstnaných osob v %		3,4	2,7	3,0
volná pracovní místa		97.288	76.207	76.110
počet uchazečů na 1 volné pracovní místo		0,3	0,3	0,4

Tabulka č. 2 - Tok nezaměstnanosti

ukazatel	počet uchazečů ve sledovaném měsíci		
	srpen 2021	červenec 2022	srpen 2022
nově evidovaní uchazeči o zaměstnání	3.211	3.874	5.576
uchazeči s ukončenou evidencí a vyřazení	3.830	2.412	3.206
- z toho umístění celkem	2.369	1.419	1.967
- z toho umístění úřadem práce	482	424	539

Tabulka č. 3 – Nezaměstnanost v hl. m. Praze a ČR k 31. 8. 2022

okres	počet nezaměstnaných		volná pracovní místa	počet uchazečů na 1 VPM	podíl nezaměstnaných osob [%]
	celkem	z toho ženy			
Hl. m. Praha	27.326	15.712	76.110	0,4	3,0
Česká republika	251.753	142.242	312.327	0,8	3,4



## 2. Vybrané nástroje aktivní politiky zaměstnanosti v hl. m. Praze

Tabulka č. 4 – Osoby podpořené v rámci APZ a rekvalifikace uchazečů a zájemců o zaměstnání

ukazatel (celkový počet)	stav k		celkem od počátku roku do	
	31. 8. 2021	31. 8. 2022	31. 8. 2021	31. 8. 2022
<b>osoby podpořené v rámci APZ</b>				
veřejně prospěšné práce (VPP)	4	15	4	15
veřejně prospěšné práce (VPP) - ESF <sup>1)</sup>	7	5	3	5
společensky účelná prac. místa (SÚPM)	3	0	3	0
společensky účelná prac. místa (SÚPM)-ESF <sup>1)</sup>	29	97	21	84
SÚPM – samostatně výděleč. činnost (SVČ)	5	11	4	1
SÚPM – samostatně výděleč. činnost (SVČ)-ESF <sup>1)</sup>	0	0	0	0
zřízení pracovního místa pro OZP (bez SVČ)	0	0	0	0
zřízení pracovního místa pro OZP – SVČ	1	2	0	1
vytvořená pracovní místa (NIP)	0	11	0	10
ostatní nástroje APZ	2	24	3	48
<b>osoby podpořené v rámci APZ celkem</b>				
109	251	772	1.093	
uchazeči a zájemci zařazení do rekvalifikací	0	0	0	0
uchazeči a zájemci zařazení do rekvalifikací – ESF <sup>1)</sup>	0	0	0	17
uchazeči a zájemci, kteří zahájili zvolenou rekvalifikaci	0	0	0	0
uchazeči a zájemci, kteří zahájili zvolenou rekvalifikaci – ESF <sup>1)</sup>	58	86	734	912

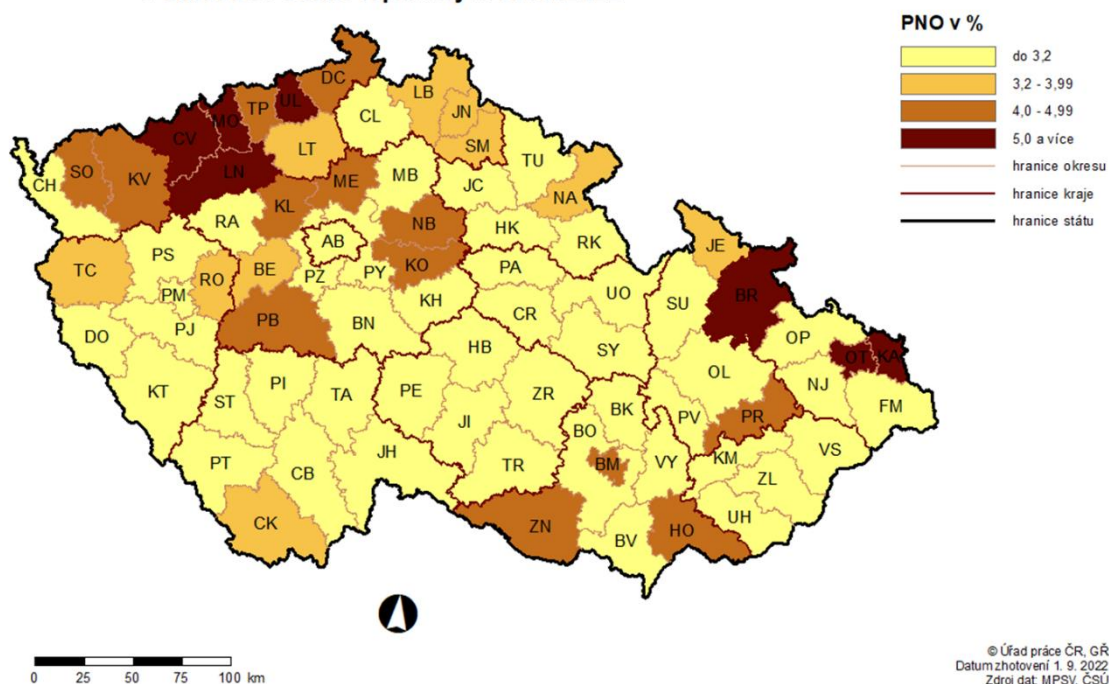
1) financováno převážně z Evropského sociálního fondu

Podrobnější statistické údaje o nástrojích APZ naleznete na stránkách Integrovaného portálu MPSV, v měsíčních statistikách nezaměstnanosti  
<https://www.mpsv.cz/web/cz/mesicni>

### 3. MAPA – Podíl nezaměstnaných osob

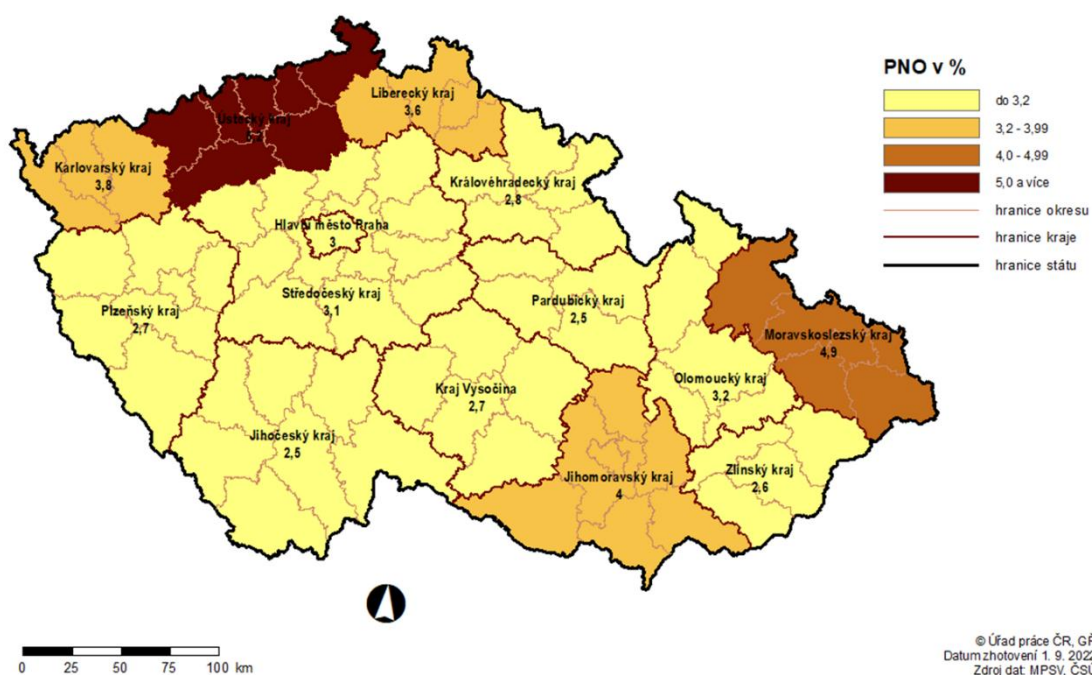
#### PODÍL NEZAMĚSTNANÝCH OSOB (PNO) NA POČTU OBYVATEL

v okresech České republiky k 31. 8. 2022



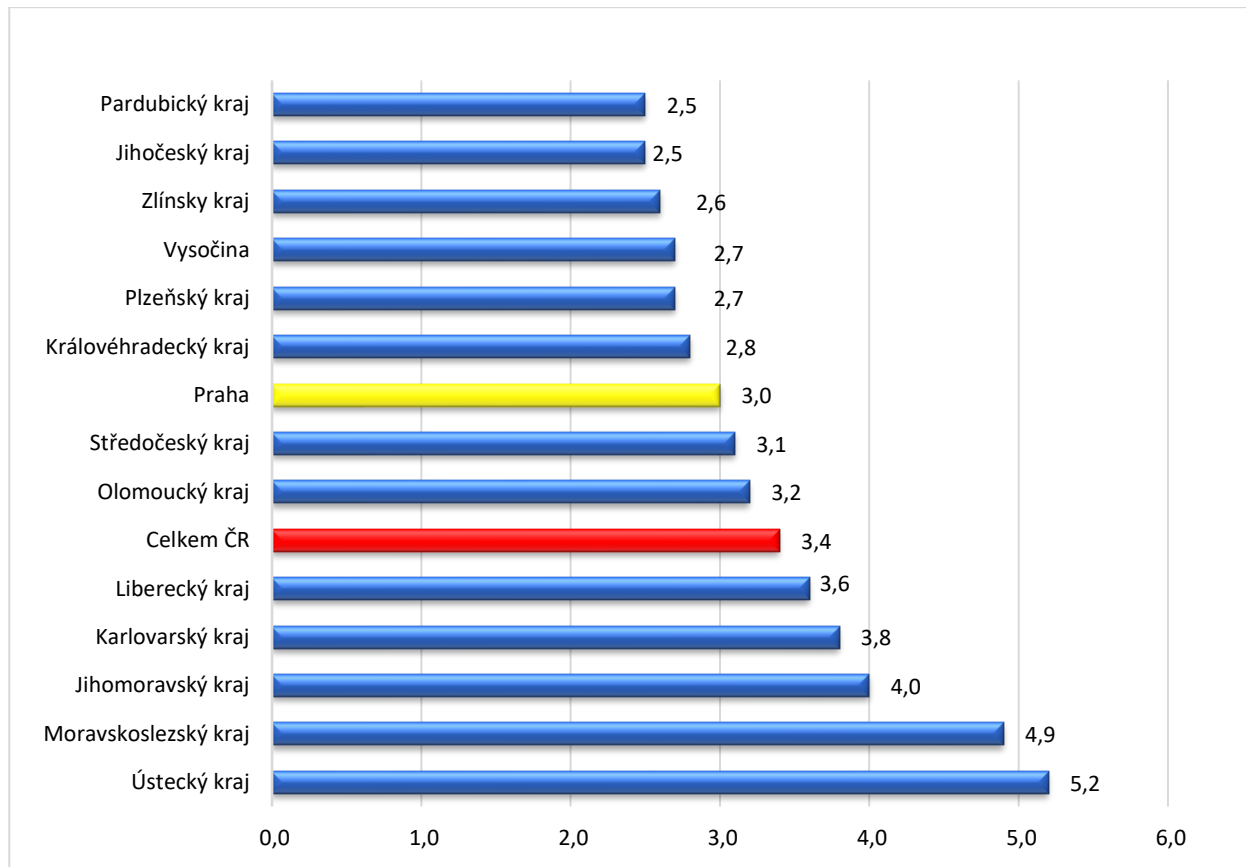
#### PODÍL NEZAMĚSTNANÝCH OSOB (PNO) NA POČTU OBYVATEL

v krajích České republiky k 31. 8. 2022

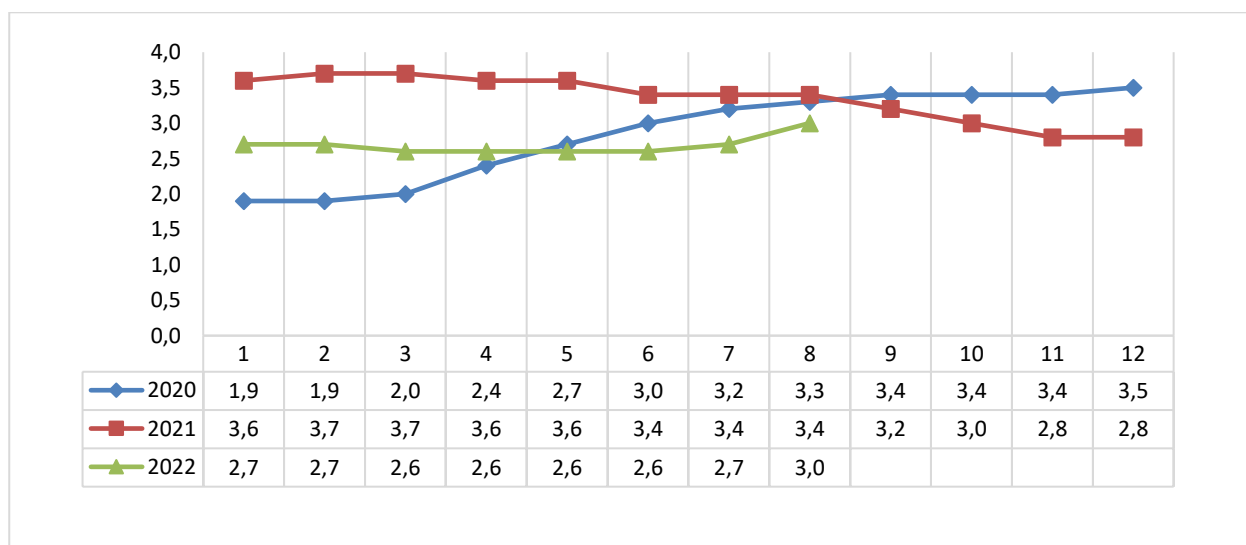


## GRAFY

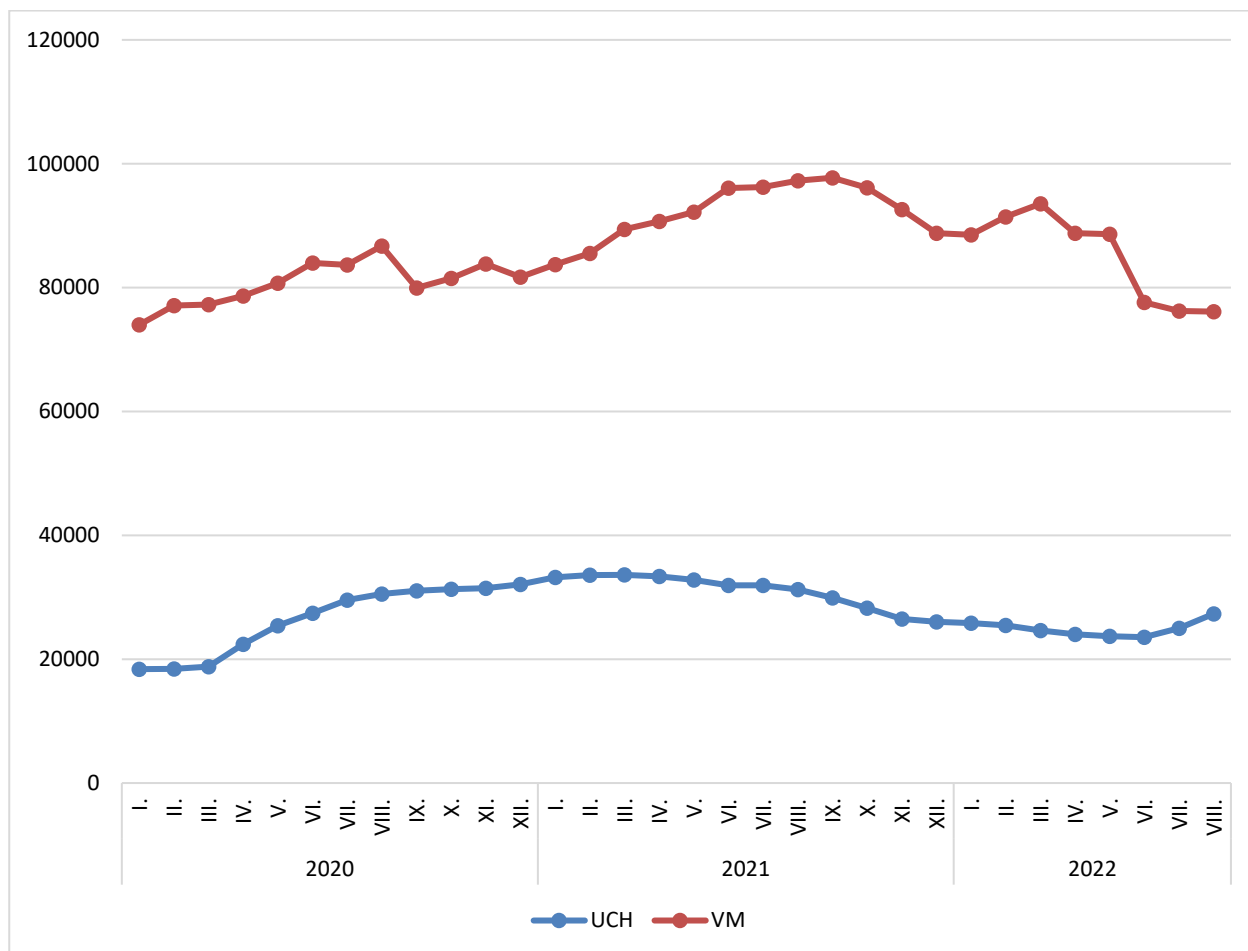
Graf č. 1 - Podíl nezaměstnaných osob v jednotlivých krajích ČR k 31. 8. 2022 v %



Graf č. 2 - Vývoj podílu nezaměstnaných v hl. m. Praze v letech 2020–2022 v %



Graf č. 3 - Vývoj počtu uchazečů a volných míst v hl. m. Praze v letech 2020–2022







## Tabulka seříděných okresů k 31. 8. 2022

## SEŘÍDĚNÍ OKRESŮ k 31. srpnu 2022

	PNO v %		meziměs. přírůst./ úbytek nezam. v %		počet uchazečů na 1 VPM
Karviná	8,2	Praha-východ	13,1	Karviná	9,2
Most	6,7	Praha-západ	11,8	Ústí nad Labem	4,7
Chomutov	6,1	Kolín	11,2	Bruntál	4,0
Bruntál	5,7	Nymburk	10,4	Most	3,9
Ústí nad Labem	5,6	území Hlavního města Prahy	9,4	Sokolov	2,8
Louny	5,4	Písek	9,1	Děčín	2,8
Ostrava-město	5,3	Karlovy Vary	8,3	Hodonín	2,5
Brno-město	5,0	Jičín	8,0	Opava	2,5
Děčín	4,8	Pelhřimov	7,5	Louny	2,4
Hodonín	4,8	Hradec Králové	6,8	Česká Lípa	2,3
Znojmo	4,6	Kutná Hora	6,8	Přerov	2,3
Sokolov	4,5	Pardubice	6,5	Ostrava-město	2,3
Kladno	4,5	Šumperk	6,4	Znojmo	2,3
Mělník	4,4	Litoměřice	6,4	Jeseník	2,2
Teplice	4,4	Břeclav	6,2	Žďár nad Sázavou	2,2
Přerov	4,2	Vyškov	6,2	Jablonec nad Nisou	2,2
Karlovy Vary	4,2	Tábor	6,2	Blansko	2,1
Kolín	4,2	Jindřichův Hradec	6,1	Litoměřice	1,9
Příbram	4,0	Mladá Boleslav	6,0	Karlovy Vary	1,9
Nymburk	4,0	Příbram	6,0	Frýdek-Místek	1,8
Semily	4,0	Rakovník	5,9	Třebíč	1,6
Jablonec nad Nisou	3,8	Blansko	5,8	Teplice	1,6
Liberec	3,8	Svitavy	5,8	Břeclav	1,6
Jeseník	3,7	Jihlava	5,8	Strakonice	1,6
Náchod	3,5	Semily	5,7	Kroměříž	1,4
Beroun	3,5	Ústí nad Orlicí	5,5	Kladno	1,4
Litoměřice	3,5	Tachov	5,4	Šumperk	1,3
Rokycany	3,4	Cheb	5,4	Chomutov	1,3
Český Krumlov	3,4	Klatovy	5,3	Náchod	1,3
Tachov	3,2	Beroun	5,3	Trutnov	1,2
Vsetín	3,2	Olomouc	5,3	Semily	1,2
Trutnov	3,2	Kroměříž	5,2	Olomouc	1,2
Šumperk	3,2	České Budějovice	5,1	Havlíčkův Brod	1,1
Tábor	3,2	Žďár nad Sázavou	5,0	Uherské Hradiště	1,1
Třebíč	3,1	Brno-město	5,0	Nový Jičín	1,1
Kutná Hora	3,1	Frýdek-Místek	4,9	Prostějov	1,1
Blansko	3,1	Rychnov nad Kněžnou	4,8	Příbram	1,1
Frýdek-Místek	3,1	Rokycany	4,7	Vsetín	1,0
Žďár nad Sázavou	3,1	Znojmo	4,7	Liberec	1,0
Břeclav	3,0	Mělník	4,6	Pízeň-sever	0,9
Brno-venkov	3,0	Strakonice	4,6	Rokycany	0,9
území Hlavního města Prahy	3,0	Liberec	4,5	Vyškov	0,9
Olomouc	3,0	Benešov	4,4	Nymburk	0,9
Domažlice	2,9	Zlín	4,3	Kutná Hora	0,8
Nový Jičín	2,9	Český Krumlov	4,3	Jindřichův Hradec	0,8
Česká Lípa	2,9	Chrudim	4,0	Jičín	0,8
Opava	2,9	Uherské Hradiště	4,0	Brno-venkov	0,8
Pízeň-město	2,8	Prachatice	3,9	Rakovník	0,8
Rakovník	2,8	Náchod	3,9	Písek	0,7
Hradec Králové	2,8	Trutnov	3,9	Svitavy	0,7
Pízeň-sever	2,8	Brno-venkov	3,4	Kolín	0,7
Jihlava	2,7	Louny	3,3	Jihlava	0,7
Kroměříž	2,7	Havlíčkův Brod	3,3	Hradec Králové	0,6
Havlíčkův Brod	2,7	Jablonec nad Nisou	3,3	České Budějovice	0,6
Uherské Hradiště	2,6	Nový Jičín	3,2	Brno-město	0,6
Svitavy	2,6	Děčín	3,1	Tábor	0,6
Cheb	2,6	Třebíč	3,1	Mělník	0,6
Pardubice	2,6	Ústí nad Labem	3,0	Zlín	0,6
Strakonice	2,5	Prostějov	3,0	Chrudim	0,6
Vyškov	2,4	Přerov	2,9	Rychnov nad Kněžnou	0,5
Mladá Boleslav	2,4	Kladno	2,4	Domažlice	0,5
Prostějov	2,3	Hodonín	2,4	Prachatice	0,5
Klatovy	2,3	Česká Lípa	2,4	Beroun	0,5
České Budějovice	2,3	Domažlice	2,3	Klatovy	0,5
Chrudim	2,3	Vsetín	2,3	Ústí nad Orlicí	0,5
Písek	2,3	Pízeň-město	2,2	Pízeň-jih	0,5
Ústí nad Orlicí	2,3	Opava	2,1	Cheb	0,4
Prachatice	2,3	Pízeň-sever	2,1	Pízeň-město	0,4
Jičín	2,1	Jeseník	2,0	Benešov	0,4
Zlín	2,1	Most	1,8	Pardubice	0,4
Pízeň-jih	2,0	Teplice	1,6	území Hlavního města Prahy	0,4
Rychnov nad Kněžnou	1,8	Sokolov	1,2	Pelhřimov	0,3
Jindřichův Hradec	1,8	Karviná	1,1	Praha-západ	0,3
Praha-západ	1,8	Bruntál	1,0	Tachov	0,3
Benešov	1,8	Chomutov	1,0	Český Krumlov	0,3
Pelhřimov	1,7	Ostrava-město	0,6	Mladá Boleslav	0,2
Praha-východ	1,4	Pízeň-jih	0,0	Praha-východ	0,2
Celkem ČR	3,4	Celkem ČR	4,6	Celkem ČR	0,8



## SETŘÍDĚNÍ OKRESŮ k 31. srpnu 2022

Uchazeči o zaměstnání		Volná pracovní místa		Počet uchazečů na 1 VPM	
<b>území Hlavního města Pr</b>	<b>27326</b>	<b>území Hlavního města Pr</b>	<b>76110</b>	Karviná	9,2
Karviná	13458	Brno-město	20634	Ústí nad Labem	4,7
Brno-město	13115	Praha-východ	11472	Bruntál	4,0
Ostrava-město	11901	Mladá Boleslav	9224	Most	3,9
Kladno	5187	Plzeň-město	8660	Sokolov	2,8
Chomutov	5151	Pardubice	7421	Děčín	2,8
Hodonín	5009	Mělník	5903	Hodonín	2,5
Most	4992	Brno-venkov	5841	Opava	2,5
Liberec	4779	Praha-západ	5658	Louny	2,4
Olomouc	4606	Ostrava-město	5217	Česká Lípa	2,3
Brno-venkov	4593	Hradec Králové	4960	Přerov	2,3
Ústí nad Labem	4585	České Budějovice	4874	Ostrava-město	2,3
Frydek-Místek	4571	Zlín	4856	Znojmo	2,3
Děčín	4096	Český Krumlov	4852	Jeseník	2,2
Teplice	3790	Beroun	4815	Žďár nad Sázavou	2,2
Plzeň-město	3772	Liberec	4734	Jablonec nad Nisou	2,2
Přerov	3595	Ústí nad Orlicí	4399	Blansko	2,1
Znojmo	3519	Kolín	4304	Litoměřice	1,9
Bruntál	3462	Olomouc	3959	Karlovy Vary	1,9
Opava	3441	Chomutov	3953	Frydek-Místek	1,8
Mělník	3370	Tachov	3819	Třebíč	1,6
Louny	3363	Kladno	3744	Teplice	1,6
Karlovy Vary	3232	Tábor	3709	Břeclav	1,6
Hradec Králové	3215	Cheb	3690	Strakonice	1,6
Příbram	3147	Nymburk	3198	Kroměříž	1,4
České Budějovice	3138	Vsetín	3086	Kladno	1,4
Vsetín	3132	Jihlava	3011	Šumperk	1,3
Pardubice	3083	Benešov	3004	Chomutov	1,3
Kolín	3036	Chrudim	3001	Náchod	1,3
Nový Jičín	3025	Příbram	2992	Trutnov	1,2
Litoměřice	2804	Klatovy	2921	Semily	1,2
Nymburk	2771	Nový Jičín	2813	Olomouc	1,2
Sokolov	2736	Svitavy	2621	Havlíčkův Brod	1,1
Zlín	2730	Frydek-Místek	2593	Uherské Hradiště	1,1
Uherské Hradiště	2597	Pelhřimov	2386	Nový Jičín	1,1
Šumperk	2554	Teplice	2384	Prostějov	1,1
Náchod	2552	Uherské Hradiště	2359	Příbram	1,1
Žďár nad Sázavou	2514	Domažlice	2182	Vsetín	1,0
Trutnov	2481	Plzeň-jih	2095	Liberec	1,0
Třebíč	2425	Trutnov	2078	Plzeň-sever	0,9
Břeclav	2363	Kutná Hora	2047	Rokycany	0,9
Jablonec nad Nisou	2346	Náchod	2005	Vyškov	0,9
Blansko	2323	Hodonín	1990	Nymburk	0,9
Beroun	2321	Rychnov nad Kněžnou	1911	Kutná Hora	0,8
Tábor	2157	Šumperk	1905	Jindřichův Hradec	0,8
Česká Lípa	2127	Vyškov	1790	Jičín	0,8
Ústí nad Orlicí	2109	Karlovy Vary	1737	Brno-venkov	0,8
Jihlava	2109	Prachatice	1724	Rakovník	0,8
Mladá Boleslav	2092	Plzeň-sever	1700	Písek	0,7
Kroměříž	1918	Prostějov	1640	Svitavy	0,7
Praha-západ	1871	Semily	1569	Kolín	0,7
Praha-východ	1860	Přerov	1568	Jihlava	0,7
Semily	1859	Písek	1558	Hradec Králové	0,6
Svitavy	1852	Znojmo	1553	České Budějovice	0,6
Prostějov	1741	Břeclav	1512	Brno-město	0,6
Havlíčkův Brod	1711	Jičín	1491	Tábor	0,6
Kutná Hora	1680	Havlíčkův Brod	1488	Mělník	0,6
Chrudim	1651	Třebíč	1482	Zlín	0,6
Cheb	1624	Litoměřice	1478	Chrudim	0,6
Plzeň-sever	1608	Karviná	1460	Rychnov nad Kněžnou	0,5
Vyškov	1577	Děčín	1454	Domažlice	0,5
Český Krumlov	1431	Louny	1413	Prachatice	0,5
Klatovy	1403	Jindřichův Hradec	1375	Beroun	0,5
Strakonice	1347	Opava	1373	Klatovy	0,5
Benešov	1268	Rakovník	1369	Ústí nad Orlicí	0,5
Tachov	1240	Kroměříž	1351	Plzeň-jih	0,5
Jičín	1195	Most	1279	Cheb	0,4
Písek	1132	Rokycany	1245	Plzeň-město	0,4
Jindřichův Hradec	1110	Žďár nad Sázavou	1125	Benešov	0,4
Rokycany	1110	Blansko	1100	Pardubice	0,4
Domažlice	1073	Jablonec nad Nisou	1052	<b>území Hlavního města Pr</b>	<b>0,4</b>
Rakovník	1054	Ústí nad Labem	973	Pelhřimov	0,3
Jeseník	1021	Sokolov	963	Praha-západ	0,3
Rychnov nad Kněžnou	1004	Česká Lípa	922	Tachov	0,3
Plzeň-jih	948	Bruntál	875	Český Krumlov	0,3
Prachatice	843	Strakonice	864	Mladá Boleslav	0,2
Pelhřimov	822	Jeseník	454	Praha-východ	0,2
<b>Celkem ČR</b>	<b>251753</b>	<b>Celkem ČR</b>	<b>312327</b>	<b>Celkem ČR</b>	<b>0,8</b>



## SETŘÍDĚNÍ OKRESŮ k 31. srpnu 2022

Osoby se ZP		Volná pracovní místa pro OZP		Počet osob se ZP na 1 VPM pro OZP	
Karviná	1920	území Hlavního města Pr	1710	Mělník	29,4
Ostrava-město	1893	České Budějovice	525	Karviná	11,7
území Hlavního města Pr	1891	Brno-město	490	Most	10,0
Brno-město	1396	Zlín	429	Strakonice	9,9
Hodonín	994	Olomouc	409	Kolín	9,8
Frýdek-Místek	909	Plzeň-město	394	Chomutov	9,7
Brno-venkov	801	Liberec	357	Znojmo	9,2
Olomouc	720	Praha-východ	302	Plzeň-sever	8,5
Chomutov	719	Ostrava-město	297	Blansko	8,3
Most	693	Uherské Hradiště	237	Žďár nad Sázavou	8,2
Opava	636	Praha-západ	227	Litoměřice	8,2
Bruntál	634	Frýdek-Místek	211	Sokolov	7,8
Teplice	631	Havlíčkův Brod	194	Jeseník	7,8
Louny	616	Kroměříž	187	Jičín	7,7
Děčín	605	Náchod	186	Hodonín	7,4
Liberec	602	Teplice	182	Karlovy Vary	7,0
Litoměřice	589	Šumperk	168	Bruntál	7,0
Přerov	587	Prostějov	164	Ústí nad Labem	6,9
Uherské Hradiště	575	Karviná	164	Břeclav	6,9
Plzeň-město	564	Vsetín	163	Ostrava-město	6,4
Blansko	550	Nový Jičín	160	Brno-venkov	6,1
Ústí nad Labem	533	Mladá Boleslav	155	Kutná Hora	6,0
Hradec Králové	508	Přerov	152	Pardubice	5,4
Žďár nad Sázavou	508	Příbram	150	Ústí nad Orlicí	5,2
Trutnov	505	Tábor	150	Děčín	5,1
Šumperk	505	Písek	145	Opava	4,9
Zlín	501	Trutnov	143	Česká Lípa	4,8
Nový Jičín	469	Hradec Králové	138	Louny	4,6
Kolín	468	Beroun	135	Rokycany	4,3
Znojmo	451	Hodonín	135	Frýdek-Místek	4,3
České Budějovice	450	Louny	133	Jablonec nad Nisou	4,2
Kladno	447	Brno-venkov	131	Přerov	3,9
Havlíčkův Brod	443	Opava	129	Tachov	3,8
Břeclav	425	Klatovy	122	Kladno	3,7
Svitavy	424	Kladno	120	Svitavy	3,7
Vsetín	403	Benešov	119	Hradec Králové	3,7
Pardubice	401	Děčín	119	Vyškov	3,7
Česká Lípa	399	Svitavy	115	Trutnov	3,5
Ústí nad Orlicí	393	Třebíč	115	Teplice	3,5
Příbram	371	Pelhřimov	109	Chrudim	3,5
Náchod	361	Cheb	107	Nymburk	3,4
Sokolov	360	Semily	99	Jihlava	3,3
Mělník	353	Nymburk	96	Semily	3,1
Vyškov	351	Vyškov	96	Jindřichův Hradec	3,1
Strakonice	346	Chrudim	93	Rakovník	3,0
Jablonec nad Nisou	344	Plzeň-jih	90	Šumperk	3,0
Kroměříž	342	Bruntál	90	Nový Jičín	2,9
Tábor	331	Český Krumlov	89	Brno-město	2,8
Nymburk	322	Domažlice	89	Prachatice	2,8
Chrudim	321	Jihlava	86	Domažlice	2,6
Kutná Hora	320	Rakovník	84	Příbram	2,5
Karlovy Vary	317	Česká Lípa	83	Vsetín	2,5
Prostějov	315	Rychnov nad Kněžnou	82	Český Krumlov	2,4
Semily	306	Jablonec nad Nisou	81	Uherské Hradiště	2,4
Jihlava	284	Ústí nad Labem	77	Plzeň-jih	2,4
Beroun	272	Ústí nad Orlicí	76	Havlíčkův Brod	2,3
Klatovy	262	Chomutov	74	Třebíč	2,3
Třebíč	260	Pardubice	74	Tábor	2,2
Rakovník	256	Litoměřice	72	Rychnov nad Kněžnou	2,2
Rokycany	255	Most	69	Klatovy	2,1
Mladá Boleslav	249	Jindřichův Hradec	68	Beroun	2,0
Tachov	246	Blansko	66	Náchod	1,9
Domažlice	229	Tachov	65	Prostějov	1,9
Český Krumlov	218	Žďár nad Sázavou	62	Cheb	1,9
Plzeň-jih	214	Břeclav	62	Kroměříž	1,8
Plzeň-sever	213	Rokycany	59	Olomouc	1,8
Jindřichův Hradec	208	Prachatice	55	Benešov	1,7
Benešov	202	Kutná Hora	53	Liberec	1,7
Cheb	201	Znojmo	49	Mladá Boleslav	1,6
Písek	198	Kolín	48	Plzeň-město	1,4
Jičín	192	Sokolov	46	Písek	1,4
Rychnov nad Kněžnou	178	Karlovy Vary	45	Pelhřimov	1,3
Praha-východ	165	Strakonice	35	Zlín	1,2
Prachatice	155	Plzeň-sever	25	území Hlavního města Pr	1,1
Pelhřimov	145	Jičín	25	České Budějovice	0,9
Jeseník	133	Jeseník	17	Praha-východ	0,5
Praha-západ	107	Mělník	12	Praha-západ	0,5
Celkem ČR	36660	Celkem ČR	12170	Celkem ČR	3,0