



Úřad práce ČR

Krajská pobočka Úřadu práce ČR v hl. m. Praze

Měsíční statistická zpráva

Říjen 2022

Zprávu předkládá:

Ing. Miroslava Zlochová

vedoucí Oddělení projektů EU

<https://www.uradprace.cz/web/cz/statistiky-praha>

Hl. m. Praha 2022



Informace o nezaměstnanosti v hl. m. Praze k 31. 10. 2022

V tomto měsíci celkový počet uchazečů o zaměstnání stoupl o 0,4 % na 27.914, počet hlášených volných pracovních míst klesl o 0,6 % na 74.117 a podíl nezaměstnaných osob zůstal na 3,1 %.

K 31. 10. 2022 evidoval Úřad práce ČR (ÚP ČR), Krajská pobočka v hl. m. Praze celkem 27.914 uchazečů o zaměstnání. Jejich počet byl o 105 vyšší než na konci předchozího měsíce, ve srovnání se stejným obdobím minulého roku je nižší o 328 osob. Z tohoto počtu bylo 25.418 dosažitelných uchazečů o zaměstnání ve věku 15–64 let. Bylo to o 67 více než na konci předchozího měsíce. Ve srovnání se stejným obdobím minulého roku byl jejich počet nižší o 741 osob.

V průběhu měsíce bylo nově zaevidováno 4.284 osob. Ve srovnání s minulým měsícem to bylo méně o 707 osob a v porovnání se stejným obdobím předchozího roku více o 1.168 osob.

Z evidence během měsíce odešlo celkem 4.145 uchazečů (ukončená evidence, vyřazení uchazeči). Bylo to o 345 osob méně než v předchozím měsíci a o 612 osob méně než ve stejném měsíci minulého roku. Do zaměstnání z nich ve sledovaném měsíci nastoupilo 2.712, tj. o 319 méně než v předchozím měsíci a o 291 méně než ve stejném měsíci minulého roku, 965 uchazečů o zaměstnání bylo umístěno prostřednictvím Úřadu práce, tj. o 62 více než v předchozím měsíci a o 301 více než ve stejném období minulého roku, 570 uchazečů bylo vyřazeno bez umístění.

Ke konci měsíce bylo evidováno na ÚP ČR, Krajské pobočce v hl. m. Praze 16.046 žen. Jejich podíl na celkovém počtu uchazečů činil 57,5 %. V evidenci bylo 1.815 osob se zdravotním postižením, což představovalo 6,5 % z celkového počtu nezaměstnaných.

Ke konci tohoto měsíce bylo evidováno 881 absolventů škol všech stupňů vzdělání a mladistvých, jejich počet stoupl ve srovnání s předchozím měsícem o 66 osob a ve srovnání se stejným měsícem minulého roku stoupl o 38 osob. Na celkové nezaměstnanosti se podíleli 3,2 %.

Podporu v nezaměstnanosti pobíralo 7.176 uchazečů o zaměstnání, tj. 25,7 % všech uchazečů vedených v evidenci.

Podíl nezaměstnaných osob, tj. počet dosažitelných uchazečů o zaměstnání ve věku 15–64 let k obyvatelstvu stejného věku, k 31. 10. 2022 zůstal na 3,1 %.

Podíl nezaměstnaných žen zůstal na 3,6 %, podíl nezaměstnaných mužů zůstal na 2,5 %.

Kraj evidoval k 31. 10. 2022 celkem 74.117 volných pracovních míst. Jejich počet byl o 424 nižší, než v předchozím měsíci a o 22.020 nižší než ve stejném měsíci minulého roku. Na jedno volné pracovní místo připadalo v průměru 0,4 uchazeče. Z celkového počtu nahlášených volných míst bylo 1.724 vhodných pro osoby se zdravotním postižením (OZP), na jedno volné pracovní místo připadalo 1,1 OZP. Volných pracovních míst pro absolventy a mladistvé bylo registrováno 5.388, na jedno



Úřad práce ČR

volné místo připadalo 0,2 uchazečů této kategorie. Z celkového počtu volných pracovních míst bylo 6.586 míst bez příznaku „pro cizince“. Na dalších 67.531 pozic pak mohli zaměstnavatelé přijímat také pracovníky ze zahraničí.

V rámci aktivní politiky zaměstnanosti (APZ) bylo od počátku roku 2022 prostřednictvím příspěvků APZ podpořeno 1.400 osob, z toho bylo zařazeno 1.205 osob do rekvalifikačních kurzů.

Informace o vývoji nezaměstnanosti v ČR v elektronické formě jsou zveřejněny na internetové adrese <https://www.mpsv.cz/web/cz/mesicni>.



1. Základní charakteristika vývoje nezaměstnanosti a volných pracovních míst v hl. m. Praze

Tabulka č. 1 - Vývoj nezaměstnanosti

ukazatel (celkový počet)	stav k		
	31. 10. 2021	30. 9. 2022	31. 10. 2022
evidovaní uchazeči o zaměstnání	28.242	27.809	27.914
- z toho ženy	14.703	16.042	16.046
absolventi a mladiství	843	815	881
uchazeči se zdravotním postižením	1.937	1.802	1.815
uchazeči s nárokem na Pvn	7.362	7.340	7.176
podíl nezaměstnaných osob v %	3,0	3,1	3,1
volná pracovní místa	96.137	74.541	74.117
počet uchazečů na 1 volné pracovní místo	0,3	0,4	0,4

Tabulka č. 2 - Tok nezaměstnanosti

ukazatel	počet uchazečů ve sledovaném měsíci		
	říjen 2021	září 2022	říjen 2022
nově evidovaní uchazeči o zaměstnání	3.116	4.991	4.284
uchazeči s ukončenou evidencí a vyřazení	4.757	4.490	4.145
- z toho umístění celkem	3.003	3.031	2.712
- z toho umístění úřadem práce	664	903	965

Tabulka č. 3 – Nezaměstnanost v hl. m. Praze a ČR k 31. 10. 2022

okres	počet nezaměstnaných		volná pracovní místa	počet uchazečů na 1 VPM	podíl nezaměstnaných osob [%]
	celkem	z toho ženy			
Hl. m. Praha	27.914	16.046	74.117	0,4	3,1
Česká republika	255.792	142.589	297.360	0,9	3,5



2. Vybrané nástroje aktivní politiky zaměstnanosti v hl. m. Praze

Tabulka č. 4 – Osoby podpořené v rámci APZ a rekvalifikace uchazečů a zájemců o zaměstnání

ukazatel (celkový počet)	stav k		celkem od počátku roku do	
	31.10.2021	31.10.2022	31.10.2021	31.10.2022
osoby podpořené v rámci APZ				
veřejně prospěšné práce (VPP)	6	13	8	17
veřejně prospěšné práce (VPP) - ESF ¹⁾	5	4	3	5
společensky účelná prac. místa (SÚPM)	3	0	3	0
společensky účelná prac. místa (SÚPM)-ESF ¹⁾	36	103	30	99
SÚPM – samostatně výděleč. činnost (SVČ)	8	14	7	4
SÚPM – samostatně výděleč. činnost (SVČ)-ESF ¹⁾	0	0	0	0
zřízení pracovního místa pro OZP (bez SVČ)	0	0	0	0
zřízení pracovního místa pro OZP – SVČ	1	2	0	1
vytvořená pracovní místa (NIP)	2	14	2	14
ostatní nástroje APZ	1	30	3	55
osoby podpořené v rámci APZ celkem				
217	322	1.051	1.400	
uchazeči a zájemci zařazení do rekvalifikací				
0	0	0	0	
uchazeči a zájemci zařazení do rekvalifikací – ESF ¹⁾	4	0	4	17
uchazeči a zájemci, kteří zahájili zvolenou rekvalifikaci	0	10	0	50
uchazeči a zájemci, kteří zahájili zvolenou rekvalifikaci – ESF ¹⁾	151	132	991	1138

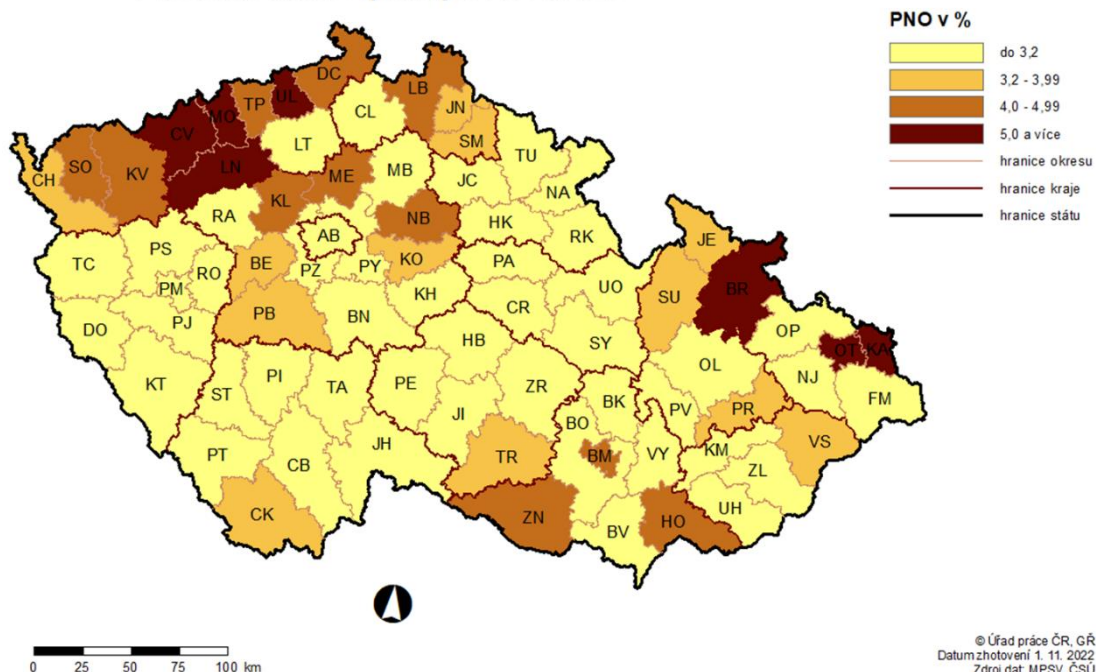
1) financováno převážně z Evropského sociálního fondu

Podrobnější statistické údaje o nástrojích APZ naleznete na stránkách Integrovaného portálu MPSV, v měsíčních statistikách nezaměstnanosti
<https://www.mpsv.cz/web/cz/mesicni>

3. MAPA – Podíl nezaměstnaných osob

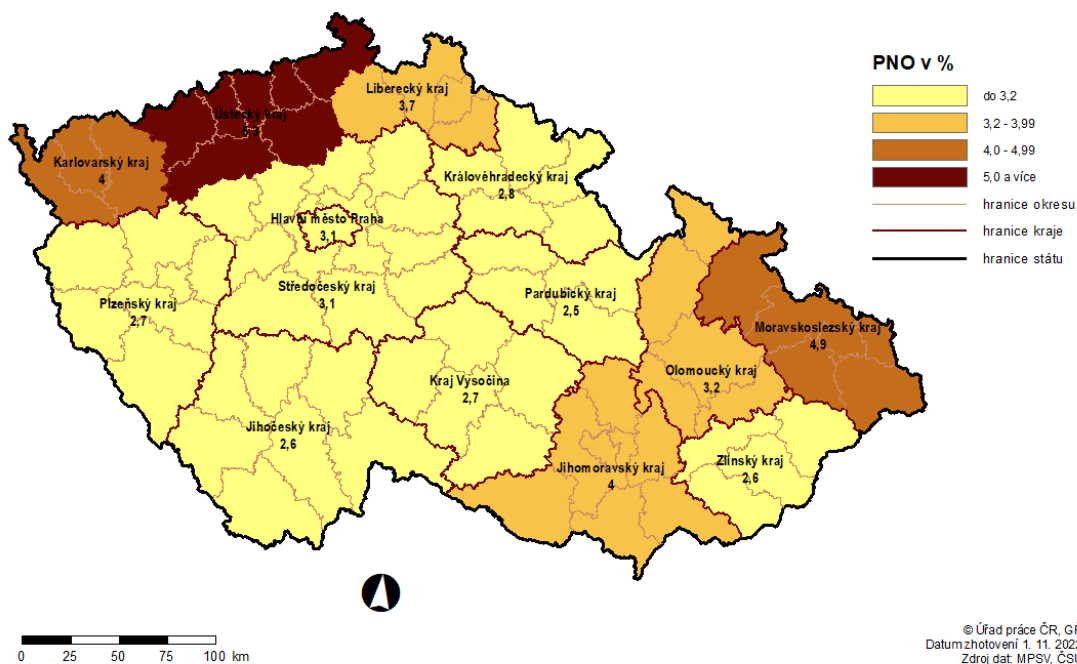
PODÍL NEZAMĚŠTNANÝCH OSOB (PNO) NA POČTU OBYVATEL

v okresech České republiky k 31. 10. 2022



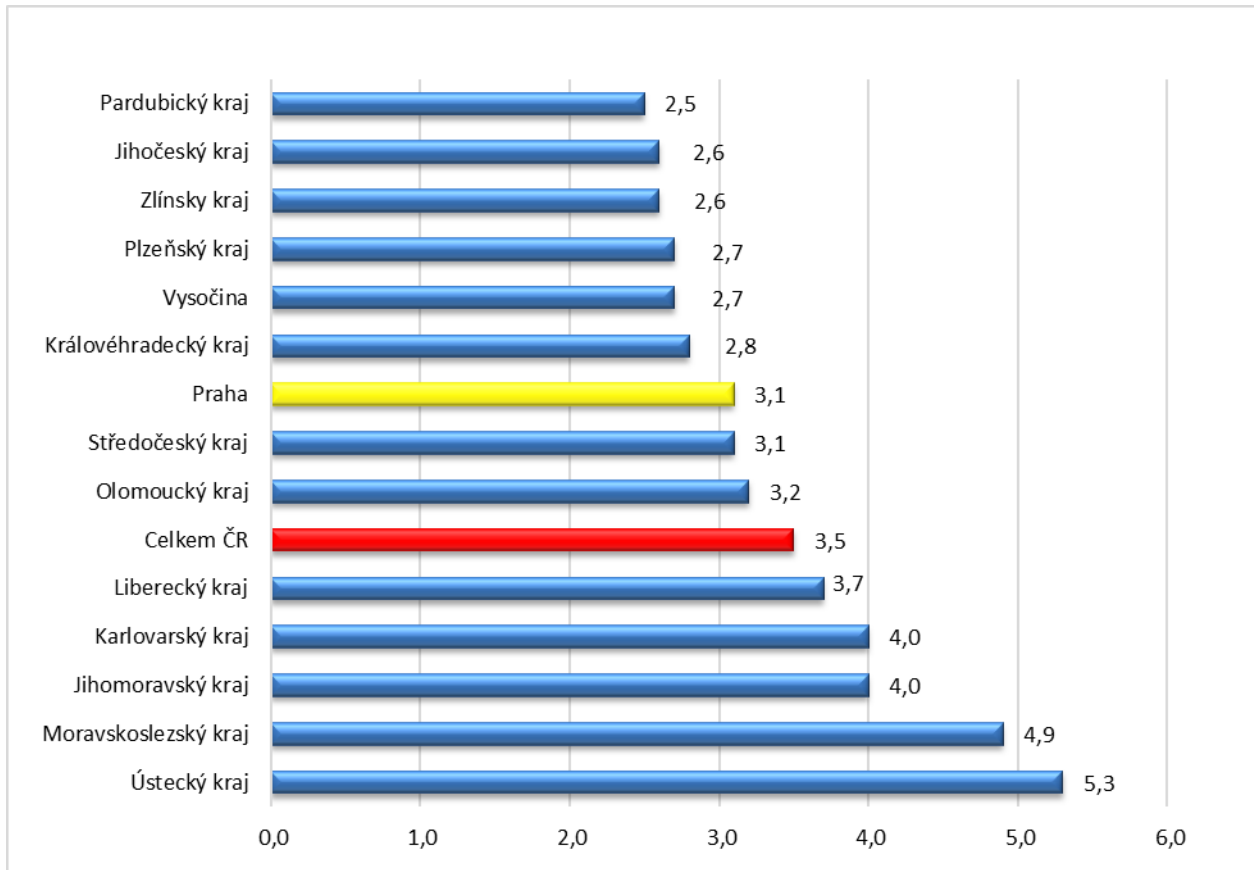
PODÍL NEZAMĚŠTNANÝCH OSOB (PNO) NA POČTU OBYVATEL

v krajích České republiky k 31. 10. 2022

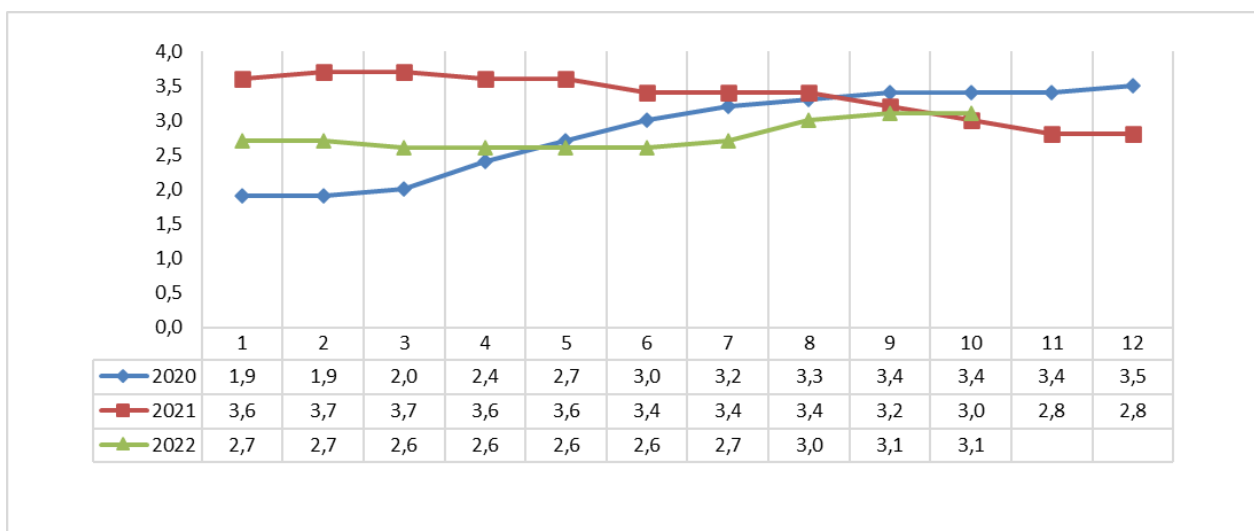


GRAFY

Graf č. 1 - Podíl nezaměstnaných osob v jednotlivých krajích ČR k 31. 10. 2022 v %

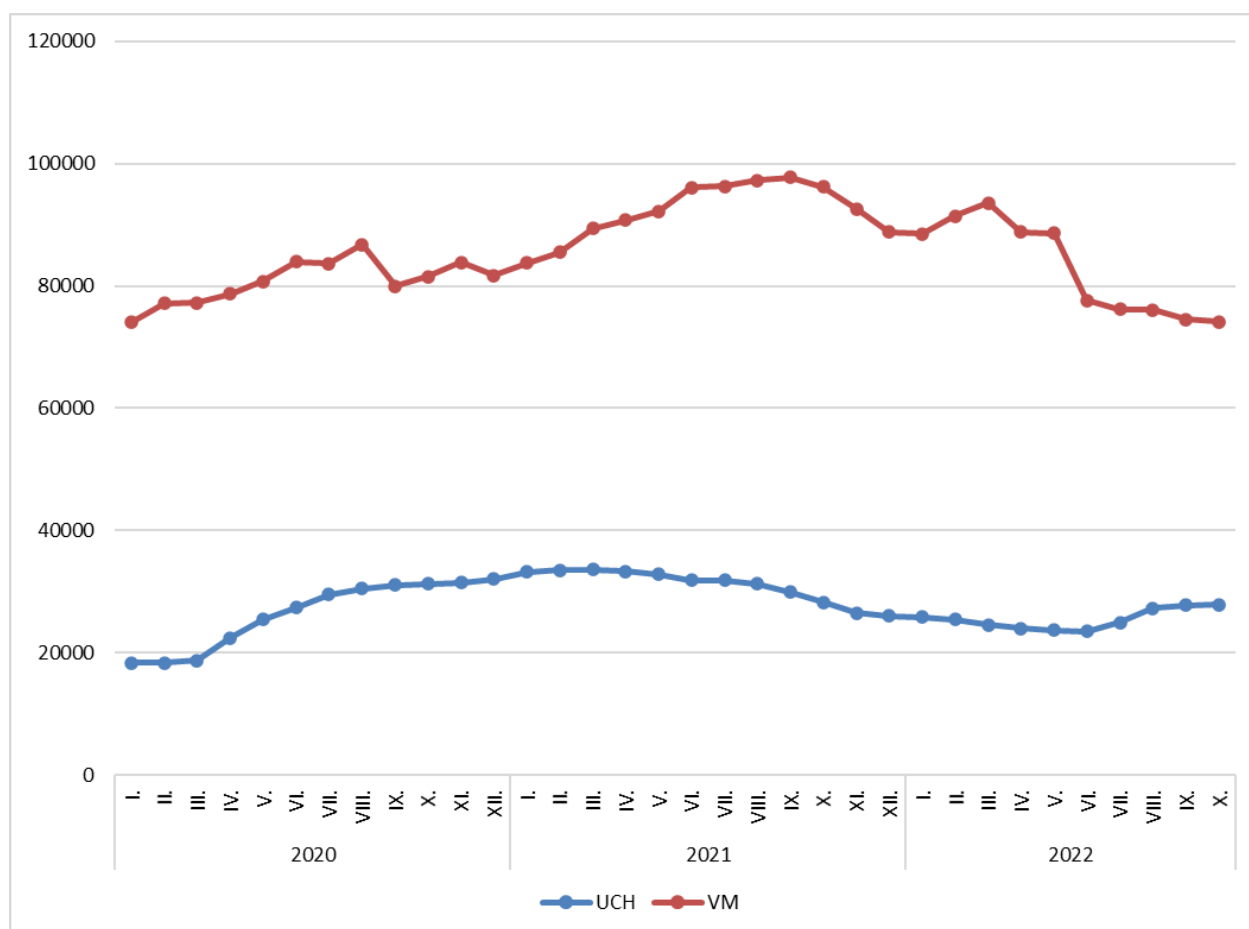


Graf č. 2 - Vývoj podílu nezaměstnaných v hl. m. Praze v letech 2020–2022 v %





Graf č. 3 - Vývoj počtu uchazečů a volných míst v hl. m. Praze v letech 2020–2022





Tabulka seříděných okresů k 31. 10. 2022

SEŘÍDĚNÍ OKRESŮ k 31. říjnu 2022

	PNO v %		mezimés. přírůst./ úbytek nezam. v %		počet uchazečů na 1 VPM
Karviná	8,2	Jeseník	4,2	Karviná	9,8
Most	6,7	Česká Lípa	3,7	Ústí nad Labem	4,2
Chomutov	6,1	Jindřichův Hradec	3,7	Bruntál	4,2
Bruntál	5,8	Mladá Boleslav	3,6	Most	4,1
Ústí nad Labem	5,8	Český Krumlov	3,1	Jeseník	3,2
Louny	5,4	Pižeň-sever	3,1	Děčín	3,2
Ostrava-město	5,2	Hradec Králové	3,0	Opava	2,9
Děčín	5,1	Karlovy Vary	2,4	Sokolov	2,9
Brno-město	5,0	Šumperk	1,9	Žďár nad Sázavou	2,8
Hodonín	4,8	Teplice	1,8	Hodonín	2,7
Znojmo	4,8	Náchod	1,8	Česká Lípa	2,5
Sokolov	4,7	Prachatice	1,5	Znojmo	2,3
Teplice	4,6	Strakonice	1,4	Ostrava-město	2,3
Kladno	4,6	Semily	1,4	Blansko	2,3
Mělník	4,5	Cheb	1,3	Louny	2,3
Karlovy Vary	4,4	Znojmo	1,3	Jablonec nad Nisou	2,2
Přerov	4,2	Mělník	1,1	Přerov	2,2
Jeseník	4,1	Děčín	1,1	Karlovy Vary	2,0
Nymburk	4,1	Břeclav	1,0	Frýdek-Místek	2,0
Kolín	4,1	Uherské Hradiště	1,0	Litoměřice	1,9
Příbram	4,1	Beroun	0,9	Strakonice	1,8
Semily	3,9	Liberec	0,8	Třebíč	1,7
Jablonec nad Nisou	3,9	Ústí nad Labem	0,7	Teplice	1,7
Liberec	3,8	Vyškov	0,6	Šumperk	1,6
Náchod	3,7	Olomouc	0,6	Kroměříž	1,6
Český Krumlov	3,6	Most	0,5	Břeclav	1,5
Beroun	3,5	Bruntál	0,5	Kladno	1,4
Litoměřice	3,4	Praha-východ	0,4	Trutnov	1,4
Česká Lípa	3,3	území Hlavního města Prahy	0,4	Náchod	1,3
Šumperk	3,2	Benešov	0,4	Olomouc	1,2
Rokycany	3,2	Pardubice	0,1	Uherské Hradiště	1,2
Kutná Hora	3,2	Jablonec nad Nisou	0,0	Semily	1,2
Frýdek-Místek	3,2	Brno-město	0,0	Prostějov	1,2
Tachov	3,2	Kutná Hora	0,0	Chomutov	1,2
Blansko	3,2	Opava	-0,1	Havlíčkův Brod	1,1
Trutnov	3,2	Louny	-0,1	Nový Jičín	1,1
Třebíč	3,1	Příbram	-0,3	Příbram	1,1
Břeclav	3,1	Prostějov	-0,4	Vsetín	1,1
Vsetín	3,1	České Budějovice	-0,4	Liberec	1,0
území Hlavního města Prahy	3,1	Nymburk	-0,5	Jindřichův Hradec	1,0
Olomouc	3,0	Sokolov	-0,5	Brno-město	1,0
Tábor	3,0	Klatovy	-0,5	Vyškov	0,9
Opava	2,9	Kroměříž	-0,5	Rokycany	0,9
Brno-venkov	2,9	Frýdek-Místek	-0,5	Rakovník	0,9
Nový Jičín	2,9	Ústí nad Orlicí	-0,5	Pižeň-sever	0,9
Žďár nad Sázavou	2,9	Blansko	-0,6	Nymburk	0,8
Pižeň-sever	2,9	Písek	-0,7	Kutná Hora	0,8
Cheb	2,8	Kladno	-0,8	Jičín	0,8
Hradec Králové	2,8	Karviná	-0,9	Písek	0,8
Rakovník	2,8	Přerov	-1,1	Brno-venkov	0,8
Kroměříž	2,8	Hodonín	-1,1	Svitavy	0,8
Domažlice	2,8	Nový Jičín	-1,1	Kolín	0,7
Uherské Hradiště	2,8	Chomutov	-1,2	Hradec Králové	0,7
Pižeň-město	2,7	Ostrava-město	-1,3	Jihlava	0,7
Havíčkův Brod	2,7	Chrudim	-1,3	České Budějovice	0,7
Pardubice	2,7	Rychnov nad Kněžnou	-1,5	Chrudim	0,6
Jihlava	2,6	Vsetín	-1,7	Mělník	0,6
Svitavy	2,6	Litoměřice	-1,8	Cheb	0,6
Strakonice	2,6	Pižeň-město	-1,8	Tábor	0,6
Mladá Boleslav	2,5	Třebíč	-2,0	Zlín	0,6
Vyškov	2,5	Brno-venkov	-2,1	Prachatice	0,5
Chrudim	2,4	Praha-západ	-2,1	Rychnov nad Kněžnou	0,5
Písek	2,4	Jihlava	-2,1	Klatovy	0,5
Prachatice	2,4	Svitavy	-2,4	Domažlice	0,5
Klatovy	2,3	Havíčkův Brod	-2,4	Ústí nad Orlicí	0,5
České Budějovice	2,3	Tábor	-2,5	Benešov	0,5
Prostějov	2,3	Kolín	-2,7	Beroun	0,5
Ústí nad Orlicí	2,3	Trutnov	-2,7	Pardubice	0,4
Jičín	2,1	Zlín	-2,8	Pižeň-město	0,4
Jindřichův Hradec	2,1	Tachov	-3,0	Pižeň-jih	0,4
Zlín	2,0	Pelhřimov	-3,0	území Hlavního města Prahy	0,4
Pižeň-jih	1,9	Pižeň-jih	-3,1	Pelhřimov	0,4
Benešov	1,9	Žďár nad Sázavou	-3,3	Praha-západ	0,3
Rychnov nad Kněžnou	1,8	Rakovník	-3,4	Tachov	0,3
Praha-západ	1,8	Domažlice	-3,7	Český Krumlov	0,3
Pelhřimov	1,7	Rokycany	-3,9	Mladá Boleslav	0,2
Praha-východ	1,5	Jičín	-5,2	Praha-východ	0,2
Celkem ČR	3,5	Celkem ČR	-0,2	Celkem ČR	0,9



SE T Ř Í D Ě N Í O K R E S Ů k 31. říjnu 2022

Uchazeči o zaměstnání		Volná pracovní místa		Počet uchazečů na 1 VPM	
území Hlavního města Pr	27914	území Hlavního města Pr	74117	Karviná	9,8
Karviná	13503	Brno-město	13415	Ústí nad Labem	4,2
Brno-město	13117	Praha-východ	11079	Bruntál	4,2
Ostrava-město	11853	Mladá Boleslav	9360	Most	4,1
Kladno	5265	Plzeň-město	8362	Jeseník	3,2
Chomutov	5155	Pardubice	7048	Děčín	3,2
Hodonín	5073	Mělník	5964	Opava	2,9
Most	5038	Brno-venkov	5819	Sokolov	2,9
Liberec	4880	Praha-západ	5696	Žďár nad Sázavou	2,8
Frydek-Místek	4730	Ostrava-město	5140	Hodonín	2,7
Ústí nad Labem	4720	Beroun	4960	Česká Lípa	2,5
Olomouc	4718	Zlín	4895	Znojmo	2,3
Brno-venkov	4429	Český Krumlov	4886	Ostrava-město	2,3
Děčín	4326	České Budějovice	4859	Blansko	2,3
Teplice	4003	Hradec Králové	4714	Louny	2,3
Plzeň-město	3697	Liberec	4653	Jablonec nad Nisou	2,2
Znojmo	3637	Chomutov	4246	Přerov	2,2
Přerov	3566	Kolín	4238	Karlovy Vary	2,0
Opava	3549	Ústí nad Orlicí	4189	Frydek-Místek	2,0
Mělník	3521	Olomouc	3786	Litoměřice	1,9
Bruntál	3496	Tachov	3753	Strakonice	1,8
Karlovy Vary	3378	Kladno	3717	Třebíč	1,7
Louny	3364	Tábor	3653	Teplice	1,7
Hradec Králové	3303	Nymburk	3329	Šumperk	1,6
České Budějovice	3181	Cheb	2987	Kroměříž	1,6
Příbram	3169	Jihlava	2977	Břeclav	1,5
Pardubice	3168	Vsetín	2928	Kladno	1,4
Vsetín	3098	Příbram	2852	Trutnov	1,4
Nový Jičín	3033	Benešov	2850	Náchod	1,3
Kolín	2971	Chrudim	2701	Olomouc	1,2
Sokolov	2857	Nový Jičín	2688	Uherské Hradiště	1,2
Nymburk	2814	Klatovy	2675	Semily	1,2
Litoměřice	2749	Svitavy	2437	Prostějov	1,2
Uherské Hradiště	2738	Frydek-Místek	2420	Chomutov	1,2
Zlín	2704	Teplice	2357	Havlíčkův Brod	1,1
Náchod	2698	Pelhřimov	2350	Nový Jičín	1,1
Šumperk	2617	Uherské Hradiště	2205	Příbram	1,1
Trutnov	2502	Plzeň-jih	2145	Vsetín	1,1
Třebíč	2447	Náchod	2100	Liberec	1,0
Jablonec nad Nisou	2428	Kutná Hora	2043	Jindřichův Hradec	1,0
Břeclav	2428	Domažlice	2006	Brno-město	1,0
Žďár nad Sázavou	2421	Plzeň-sever	1926	Vyškov	0,9
Česká Lípa	2410	Hodonín	1900	Rokycany	0,9
Blansko	2389	Rychnov nad Kněžnou	1857	Rakovník	0,9
Beroun	2353	Trutnov	1842	Plzeň-sever	0,9
Mladá Boleslav	2211	Vyškov	1720	Nymburk	0,8
Ústí nad Orlicí	2126	Prachatice	1688	Kutná Hora	0,8
Tábor	2046	Karlovy Vary	1666	Jičín	0,8
Jihlava	2036	Šumperk	1663	Písek	0,8
Kroměříž	1977	Přerov	1618	Brno-venkov	0,8
Praha-východ	1968	Břeclav	1589	Svitavy	0,8
Praha-západ	1878	Znojmo	1548	Kolín	0,7
Svitavy	1849	Havlíčkův Brod	1521	Hradec Králové	0,7
Semily	1838	Písek	1499	Jihlava	0,7
Cheb	1757	Semily	1483	České Budějovice	0,7
Prostějov	1745	Louny	1482	Chrudim	0,6
Chrudim	1721	Jičín	1455	Mělník	0,6
Havlíčkův Brod	1718	Litoměřice	1449	Cheb	0,6
Kutná Hora	1712	Prostějov	1416	Tábor	0,6
Plzeň-sever	1678	Třebíč	1413	Zlín	0,6
Vyškov	1617	Karviná	1383	Prachatice	0,5
Český Krumlov	1530	Děčín	1356	Rychnov nad Kněžnou	0,5
Klatovy	1420	Kroměříž	1262	Klatovy	0,5
Strakonice	1393	Jindřichův Hradec	1240	Domažlice	0,5
Benešov	1365	Most	1234	Ústí nad Orlicí	0,5
Jindřichův Hradec	1280	Opava	1219	Benešov	0,5
Tachov	1229	Rakovník	1195	Beroun	0,5
Jičín	1197	Rokycany	1145	Pardubice	0,4
Písek	1179	Ústí nad Labem	1118	Plzeň-město	0,4
Jeseník	1120	Jablonec nad Nisou	1088	Plzeň-jih	0,4
Rokycany	1061	Blansko	1048	území Hlavního města Pr	0,4
Rakovník	1051	Sokolov	984	Pelhřimov	0,4
Domažlice	1026	Česká Lípa	953	Praha-západ	0,3
Rychnov nad Kněžnou	991	Žďár nad Sázavou	871	Tachov	0,3
Plzeň-jih	926	Bruntál	829	Český Krumlov	0,3
Prachatice	909	Strakonice	755	Mladá Boleslav	0,2
Pelhřimov	828	Jeseník	346	Praha-východ	0,2
Celkem ČR	255792	Celkem ČR	297360	Celkem ČR	0,9



SE T Ř Í D Ě N Í O K R E S Ů k 31. říjnu 2022

Osoby se ZP		Volná pracovní místa pro OZP		Počet osob se ZP na 1 VPM pro OZP	
Karviná	1862	území Hlavního města Pr	1724	Mělník	16,6
Ostrava-město	1859	České Budějovice	504	Karviná	11,1
území Hlavního města Pr	1815	Zlín	413	Brno-venkov	10,9
Brno-město	1385	Plzeň-město	374	Litoměřice	10,2
Hodonín	952	Liberec	347	Znojmo	10,2
Frydek-Místek	906	Olomouc	345	Jeseník	10,1
Brno-venkov	785	Brno-město	309	Strakonice	9,9
Chomutov	703	Ostrava-město	305	Hodonín	9,7
Most	696	Praha-východ	273	Kolín	9,6
Olomouc	686	Uherské Hradiště	217	Žďár nad Sázavou	9,4
Opava	629	Teplice	216	Most	8,7
Bruntál	625	Náchod	202	Chomutov	8,7
Děčín	624	Kroměříž	197	Blansko	8,5
Liberec	617	Frydek-Místek	180	Bruntál	8,1
Louny	610	Šumperk	175	Karlovy Vary	8,0
Teplice	596	Karviná	168	Plzeň-sever	7,7
Uherské Hradiště	587	Mladá Boleslav	165	Sokolov	7,6
Litoměřice	583	Příbram	163	Pardubice	7,4
Plzeň-město	562	Praha-západ	159	Ústí nad Labem	6,9
Přerov	549	Havíčkův Brod	158	Břeclav	6,8
Ústí nad Labem	544	Vsetín	157	Kutná Hora	6,8
Blansko	541	Tábor	146	Česká Lípa	6,6
Hradec Králové	518	Louny	145	Ostrava-město	6,1
Šumperk	503	Nový Jičín	142	Ústí nad Orlicí	6,0
Žďár nad Sázavou	498	Hradec Králové	136	Opava	5,3
Trutnov	491	Kladno	135	Děčín	5,2
Zlín	484	Písek	130	Frydek-Místek	5,0
Kladno	465	Prostějov	130	Trutnov	5,0
Nový Jičín	464	Beroun	128	Jičín	4,8
Kolín	460	Přerov	125	Brno-město	4,5
Znojmo	457	Klatovy	122	Přerov	4,4
České Budějovice	450	Nymburk	121	Louny	4,2
Břeclav	449	Děčín	121	Jindřichův Hradec	4,2
Havíčkův Brod	434	Opava	119	Rokycany	4,2
Česká Lípa	426	Benešov	116	Tachov	3,9
Svitavy	410	Svitavy	112	Jablonec nad Nisou	3,8
Vsetín	410	Třebíč	105	Hradec Králové	3,8
Ústí nad Orlicí	398	Trutnov	99	Vyškov	3,8
Pardubice	390	Pelhřimov	98	Svitavy	3,7
Mělník	366	Hodonín	98	Prachatice	3,6
Sokolov	363	Chrudim	96	Rakovník	3,6
Příbram	358	Semily	95	Kladno	3,4
Náchod	351	Český Krumlov	94	Nový Jičín	3,3
Jablonec nad Nisou	347	Domažlice	92	Semily	3,2
Vyškov	340	Jablonec nad Nisou	91	Chrudim	3,2
Strakonice	335	Vyškov	90	Jihlava	3,1
Karlovy Vary	334	Plzeň-jih	88	Cheb	3,0
Kroměříž	324	Chomutov	81	Šumperk	2,9
Nymburk	323	Jihlava	81	Teplice	2,8
Tábor	321	Most	80	Havíčkův Brod	2,7
Chrudim	307	Ústí nad Labem	79	Uherské Hradiště	2,7
Semily	306	Bruntál	77	Nymburk	2,7
Kutná Hora	305	Rychnov nad Kněžnou	76	Vsetín	2,6
Prostějov	299	Rakovník	72	Domažlice	2,6
Beroun	289	Brno-venkov	72	Třebíč	2,4
Rakovník	259	Cheb	70	Český Krumlov	2,3
Klatovy	257	Ústí nad Orlicí	66	Prostějov	2,3
Jihlava	254	Břeclav	66	Beroun	2,3
Třebíč	250	Česká Lípa	65	Rychnov nad Kněžnou	2,2
Mladá Boleslav	245	Blansko	64	Tábor	2,2
Rokycany	243	Tachov	62	Příbram	2,2
Tachov	242	Rokycany	58	Plzeň-jih	2,2
Domažlice	238	Litoměřice	57	Klatovy	2,1
Plzeň-sever	238	Pardubice	53	Olomouc	2,0
Český Krumlov	217	Žďár nad Sázavou	53	Benešov	1,8
Benešov	208	Jindřichův Hradec	49	Liberec	1,8
Cheb	208	Kolín	48	Náchod	1,7
Jindřichův Hradec	206	Sokolov	48	Kroměříž	1,6
Plzeň-jih	192	Prachatice	46	Plzeň-město	1,5
Písek	186	Kutná Hora	45	Mladá Boleslav	1,5
Jičín	183	Znojmo	45	Písek	1,4
Praha-východ	171	Karlovy Vary	42	Pelhřimov	1,4
Rychnov nad Kněžnou	170	Jičín	38	Zlín	1,2
Prachatice	167	Strakonice	34	území Hlavního města Pr	1,1
Jeseník	141	Plzeň-sever	31	České Budějovice	0,9
Pelhřimov	140	Mělník	22	Praha-západ	0,7
Praha-západ	107	Jeseník	14	Praha-východ	0,6
Celkem ČR	36213	Celkem ČR	11419	Celkem ČR	3,2