



Úřad práce ČR

Krajská pobočka Úřadu práce ČR v hl. m. Praze

Měsíční statistická zpráva

Prosinec 2022

Zprávu předkládá:

Ing. Miroslava Zlochová

vedoucí Oddělení projektů EU

<https://www.uradprace.cz/web/cz/statistiky-praha>

Hl. m. Praha 2022



Informace o nezaměstnanosti v hl. m. Praze k 31. 12. 2022

V tomto měsíci celkový počet uchazečů o zaměstnání stoupl o 0,5 % na 27.766, počet hlášených volných pracovních míst stoupl o 1,2 % na 76.045 a podíl nezaměstnaných osob zůstal na 3,0 %.

K 31. 12. 2022 evidoval Úřad práce ČR (ÚP ČR), Krajská pobočka v hl. m. Praze celkem 27.766 uchazečů o zaměstnání. Jejich počet byl o 141 vyšší než na konci předchozího měsíce, ve srovnání se stejným obdobím minulého roku je vyšší o 1.719 osob. Z tohoto počtu bylo 25.194 dosažitelných uchazečů o zaměstnání ve věku 15–64 let. Bylo to o 109 více než na konci předchozího měsíce. Ve srovnání se stejným obdobím minulého roku byl jejich počet vyšší o 1.303 osob.

V průběhu měsíce bylo nově zaevidováno 3.143 osob. Ve srovnání s minulým měsícem to bylo méně o 645 osob a v porovnání se stejným obdobím předchozího roku více o 326 osob.

Z evidence během měsíce odešlo celkem 2.990 uchazečů (ukončená evidence, vyřazení uchazeči). Bylo to o 1.053 osob méně než v předchozím měsíci a o 265 osob méně než ve stejném měsíci minulého roku. Do zaměstnání z nich ve sledovaném měsíci nastoupilo 1.661, tj. o 915 méně než v předchozím měsíci a o 171 méně než ve stejném měsíci minulého roku, 718 uchazečů o zaměstnání bylo umístěno prostřednictvím Úřadu práce, tj. o 450 méně než v předchozím měsíci a o 296 více než ve stejném období minulého roku, 713 uchazečů bylo vyřazeno bez umístění.

Ke konci měsíce bylo evidováno na ÚP ČR, Krajské pobočce v hl. m. Praze 15.747 žen. Jejich podíl na celkovém počtu uchazečů činil 56,7 %. V evidenci bylo 1.814 osob se zdravotním postižením, což představovalo 6,5 % z celkového počtu nezaměstnaných.

Ke konci tohoto měsíce bylo evidováno 779 absolventů škol všech stupňů vzdělání a mladistvých, jejich počet klesl ve srovnání s předchozím měsícem o 64 osob a ve srovnání se stejným měsícem minulého roku stoupl o 73 osob. Na celkové nezaměstnanosti se podíleli 2,8 %.

Podporu v nezaměstnanosti pobíralo 7.101 uchazečů o zaměstnání, tj. 25,6 % všech uchazečů vedených v evidenci.

Podíl nezaměstnaných osob, tj. počet dosažitelných uchazečů o zaměstnání ve věku 15–64 let k obyvatelstvu stejného věku, k 31. 12. 2022 zůstal na 3,0 %.

Podíl nezaměstnaných žen zůstal na 3,5 %, podíl nezaměstnaných mužů stoupl na 2,6 %.

Kraj evidoval k 31. 12. 2022 celkem 76.045 volných pracovních míst. Jejich počet byl o 920 vyšší, než v předchozím měsíci a o 12.740 nižší než ve stejném měsíci minulého roku. Na jedno volné pracovní místo připadalo v průměru 0,4 uchazeče. Z celkového počtu nahlášených volných míst bylo 1.765 vhodných pro osoby se zdravotním postižením (OZP), na jedno volné pracovní místo připadalo 1,0 OZP. Volných pracovních míst pro absolventy a mladistvé bylo registrováno 5.587, na jedno



Úřad práce ČR

volné místo připadalo 0,1 uchazečů této kategorie. Z celkového počtu volných pracovních míst bylo 6.530 míst bez příznaku „pro cizince“. Na dalších 69.515 pozic pak mohli zaměstnavatelé přijímat také pracovníky ze zahraničí.

V rámci aktivní politiky zaměstnanosti (APZ) bylo od počátku roku 2022 prostřednictvím příspěvků APZ podpořeno 1.716 osob, z toho bylo zařazeno 1.496 osob do rekvalifikačních kurzů.

Informace o vývoji nezaměstnanosti v ČR v elektronické formě jsou zveřejněny na internetové adrese <https://www.mpsv.cz/web/cz/mesicni>.



1. Základní charakteristika vývoje nezaměstnanosti a volných pracovních míst v hl. m. Praze

Tabulka č. 1 - Vývoj nezaměstnanosti

ukazatel (celkový počet)		stav k		
		31. 12. 2021	30. 11. 2022	31. 12. 2022
evidovaní uchazeči o zaměstnání		26.047	27.625	27.766
- z toho	ženy	13.657	15.740	15.747
	absolventi a mladiství	706	843	779
	uchazeči se zdravotním postižením	1.898	1.826	1.814
uchazeči s nárokem na PvN		6.982	7.134	7.101
podíl nezaměstnaných osob v %		2,8	3,0	3,0
volná pracovní místa		88.785	75.125	76.045
počet uchazečů na 1 volné pracovní místo		0,3	0,4	0,4

Tabulka č. 2 - Tok nezaměstnanosti

ukazatel	počet uchazečů ve sledovaném měsíci		
	prosinec 2021	listopad 2022	prosinec 2022
nově evidovaní uchazeči o zaměstnání	2.817	3.788	3.143
uchazeči s ukončenou evidencí a vyřazení	3.255	4.043	2.990
- z toho umístění celkem	1.832	2.576	1.661
- z toho umístění úřadem práce	422	1.168	718

Tabulka č. 3 – Nezaměstnanost v hl. m. Praze a ČR k 31. 12. 2022

okres	počet nezaměstnaných		volná pracovní místa	počet uchazečů na 1 VPM	podíl nezaměstnaných osob [%]
	celkem	z toho ženy			
Hl. m. Praha	27.766	15.747	76.045	0,4	3,0
Česká republika	271.803	145.468	288.647	0,9	3,7



2. Vybrané nástroje aktivní politiky zaměstnanosti v hl. m. Praze

Tabulka č. 4 – Osoby podpořené v rámci APZ a rekvalifikace uchazečů a zájemců o zaměstnání

ukazatel (celkový počet)	stav k		celkem od počátku roku do	
	31.12.2021	31.12.2022	31.12.2021	31.12.2022
osoby podpořené v rámci APZ				
veřejně prospěšné práce (VPP)	4	15	11	22
veřejně prospěšné práce (VPP) - ESF ¹⁾	2	3	4	5
společensky účelná prac. místa (SÚPM)	3	0	3	0
společensky účelná prac. místa (SÚPM)-ESF ¹⁾	34	99	43	114
SÚPM – samostatně výděleč. činnost (SVČ)	11	16	10	6
SÚPM – samostatně výděleč. činnost (SVČ)-ESF ¹⁾	0	0	0	0
zřízení pracovního místa pro OZP (bez SVČ)	0	1	0	1
zřízení pracovního místa pro OZP – SVČ	1	2	0	1
vytvořená pracovní místa (NIP)	7	13	7	14
ostatní nástroje APZ	2	30	4	57
osoby podpořené v rámci APZ celkem				
138	313	1.225	1.716	
uchazeči a zájemci zařazení do rekvalifikací	0	0	0	0
uchazeči a zájemci zařazení do rekvalifikací – ESF ¹⁾	0	0	4	17
uchazeči a zájemci zařazení do rekvalifikací – NPO ²⁾	0	0	0	0
uchazeči a zájemci, kteří zahájili zvolenou rekvalifikaci	0	25	0	134
uchazeči a zájemci, kteří zahájili zvolenou rekvalifikaci – ESF ¹⁾	74	99	1.139	1333
uchazeči a zájemci, kteří zahájili zvolenou rekvalifikaci – NPO ²⁾	0	10	0	12

1) financováno převážně z Evropského sociálního fondu

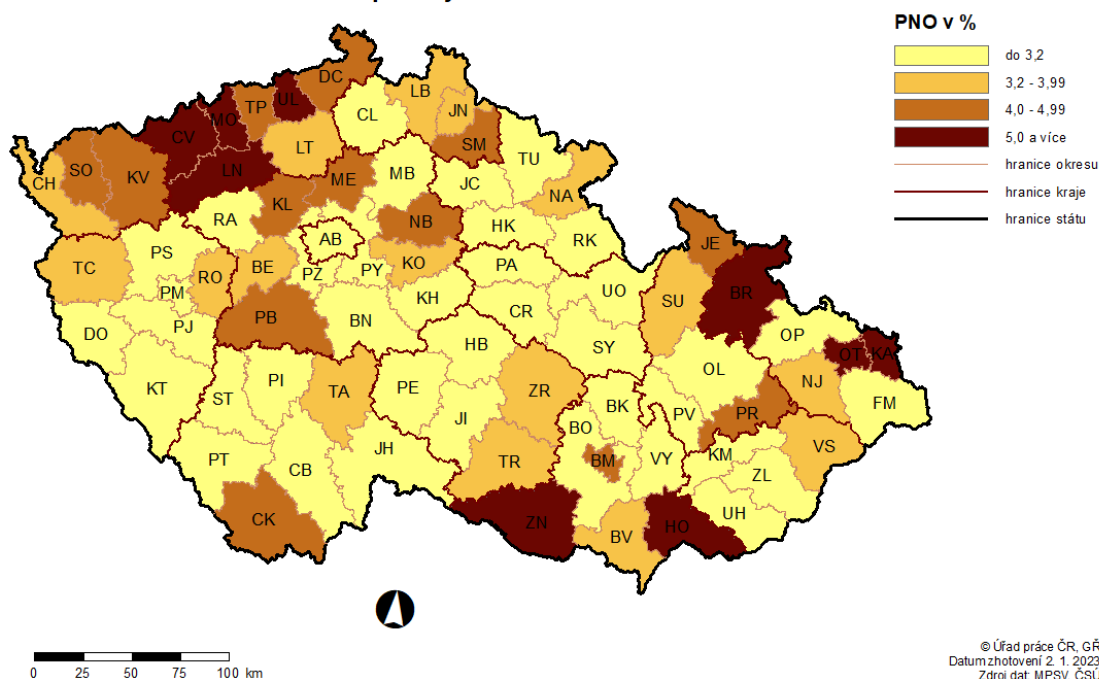
2) financováno převážně z Národního plánu obnovy

Podrobnější statistické údaje o nástrojích APZ naleznete na stránkách Integrovaného portálu MPSV, v měsíčních statistikách nezaměstnanosti, na <https://www.mpsv.cz/web/cz/mesicni>

3. MAPA – Podíl nezaměstnaných osob

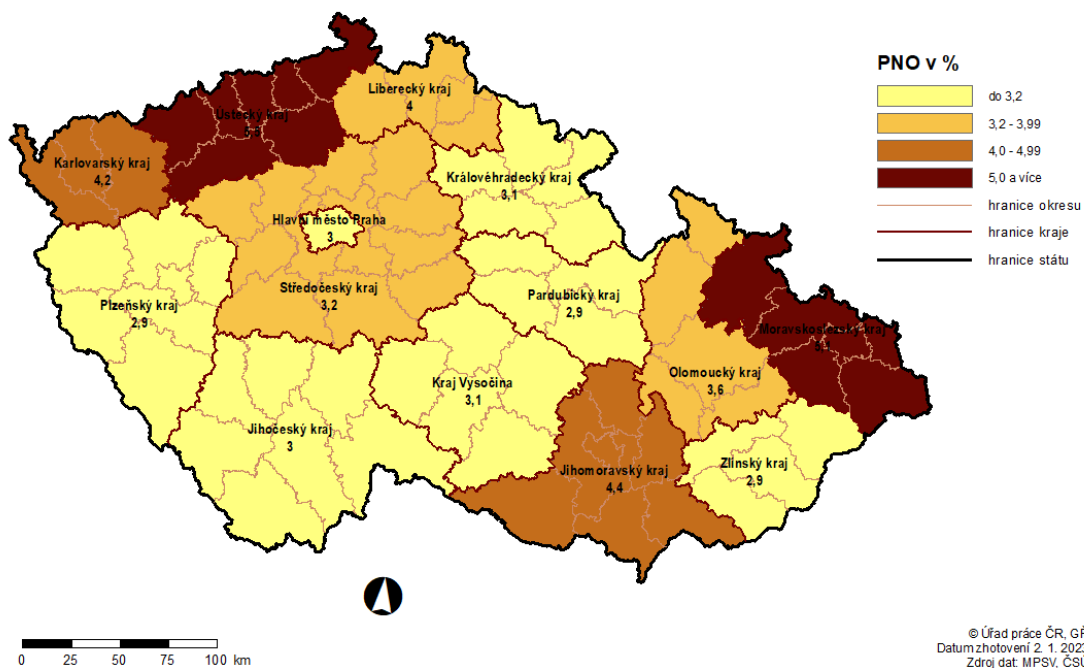
PODÍL NEZAMĚŠTNANÝCH OSOB (PNO) NA POČTU OBYVATEL

v okresech České republiky k 31. 12. 2022



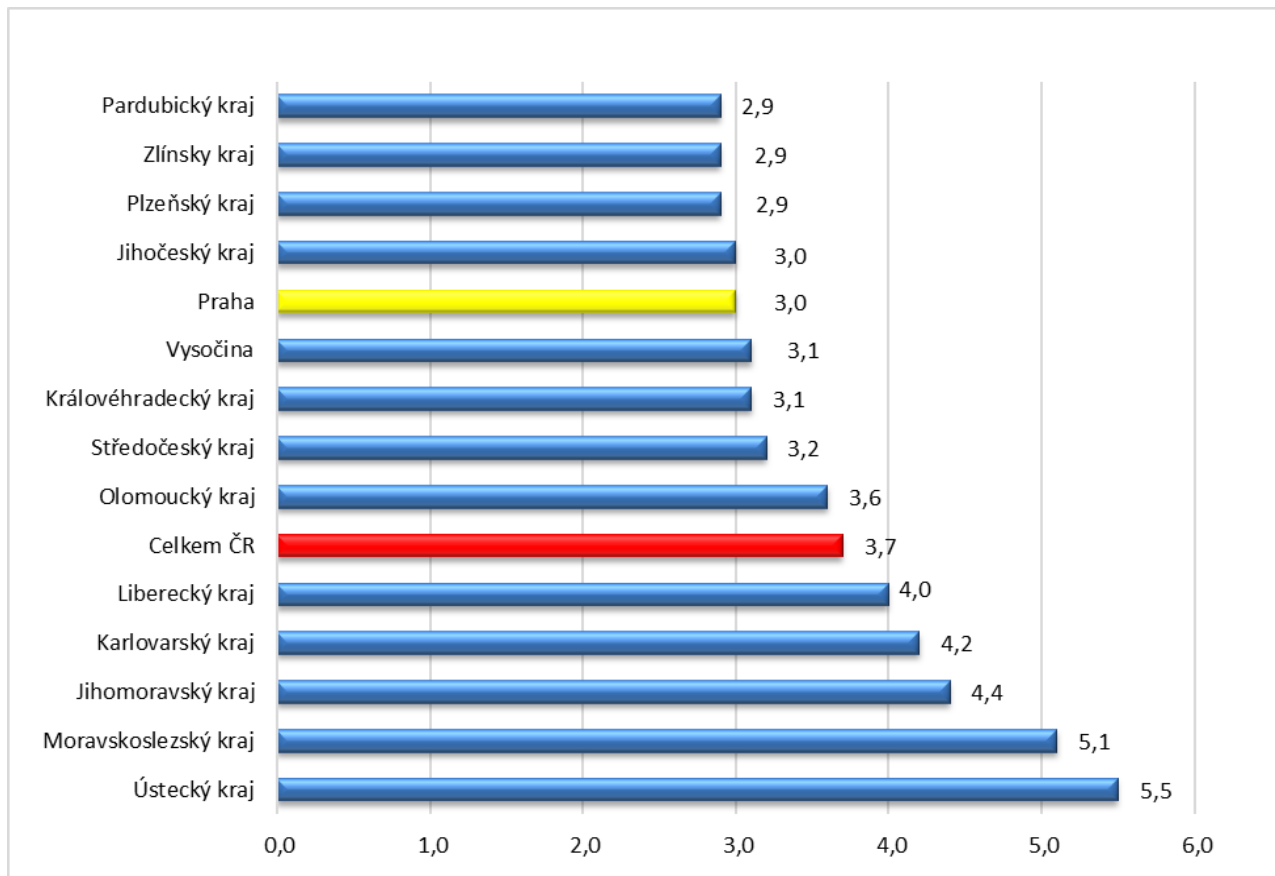
PODÍL NEZAMĚŠTNANÝCH OSOB (PNO) NA POČTU OBYVATEL

v krajích České republiky k 31. 12. 2022

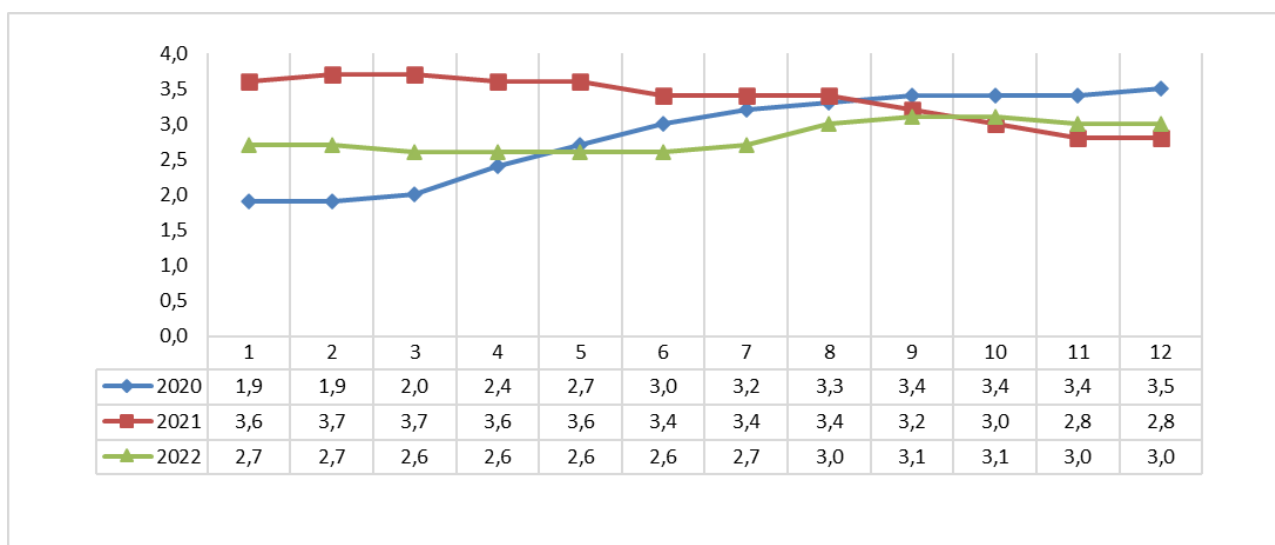


GRAFY

Graf č. 1 - Podíl nezaměstnaných osob v jednotlivých krajích ČR k 31. 12. 2022 v %

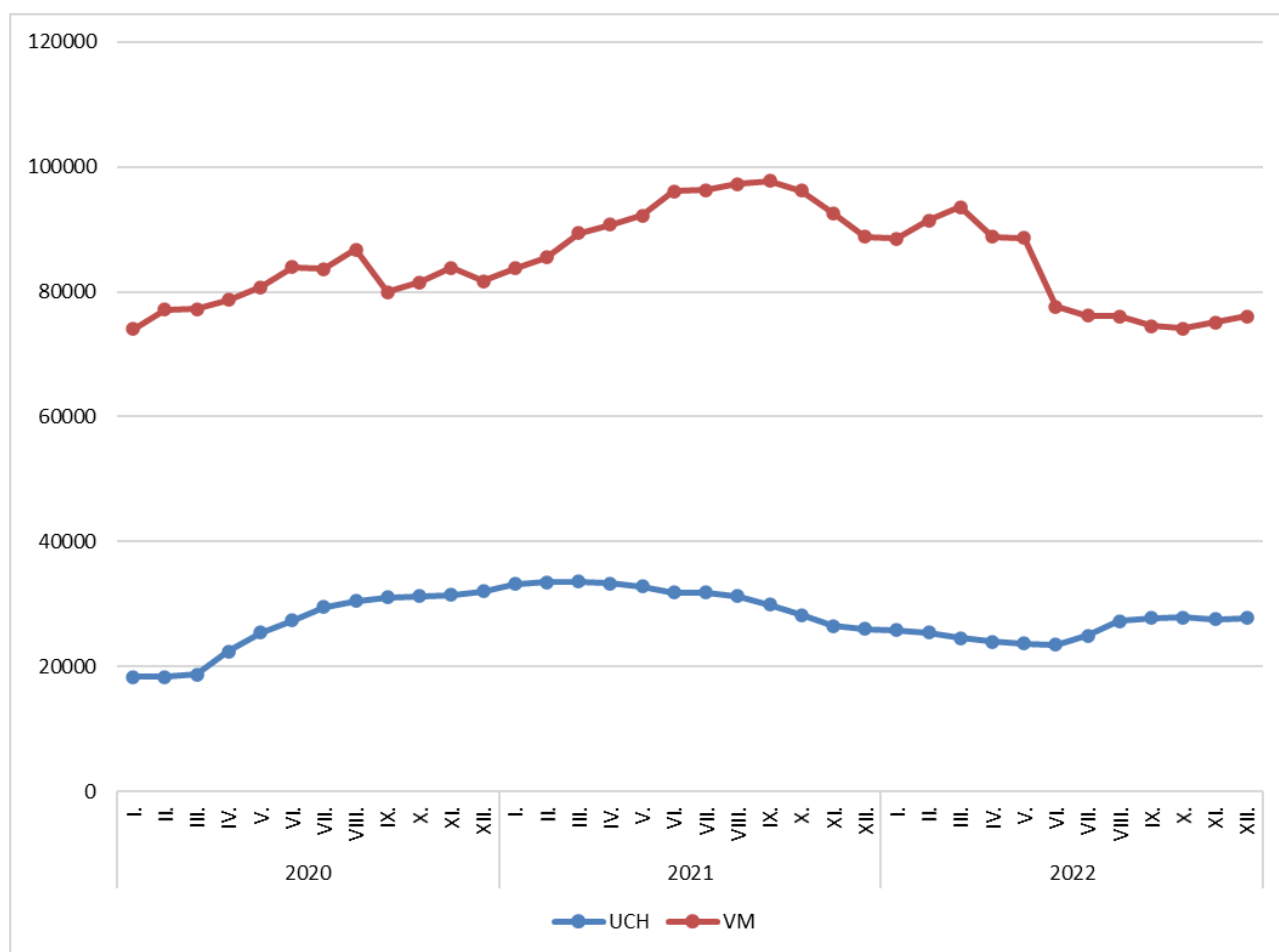


Graf č. 2 - Vývoj podílu nezaměstnaných v hl. m. Praze v letech 2020–2022 v %





Graf č. 3 - Vývoj počtu uchazečů a volných míst v hl. m. Praze v letech 2020–2022





Tabulka setříděných okresů k 31. 12. 2022

SETŘÍDĚNÍ OKRESŮ k 31. prosinci 2022

	PNO v %		mezimés. přírůst./ úbytek nezam. v %		počet uchazečů na 1 VPM
Karviná	8,3	Jeseník	23,2	Karviná	11,3
Bruntál	6,9	Chrudim	18,6	Bruntál	5,2
Most	6,8	Svitavy	18,2	Jeseník	4,4
Chomutov	6,4	Klatovy	18,0	Most	4,3
Znojmo	6,0	Jindřichův Hradec	17,1	Ústí nad Labem	4,1
Louny	5,9	Břeclav	16,6	Děčín	3,8
Ústí nad Labem	5,9	Prachatice	16,1	Opava	3,6
Jeseník	5,8	Třebíč	15,9	Žďár nad Sázavou	3,3
Hodonín	5,5	Strakonice	15,3	Hodonín	3,1
Děčín	5,4	Znojmo	14,8	Sokolov	3,0
Ostrava-město	5,3	Bruntál	14,3	Znojmo	3,0
Brno-město	5,1	Český Krumlov	14,1	Přerov	2,8
Sokolov	4,9	Jihlava	13,2	Česká Lípa	2,7
Mělník	4,7	Litoměřice	13,1	Louny	2,6
Teplice	4,7	Pelhřimov	11,3	Strakonice	2,6
Karlovy Vary	4,6	Šumperk	11,0	Jablonec nad Nisou	2,5
Kladno	4,5	Písek	10,9	Blansko	2,5
Český Krumlov	4,5	Žďár nad Sázavou	10,8	Ostrava-město	2,5
Přerov	4,4	Hodonín	10,4	Litoměřice	2,3
Příbram	4,4	Kroměříž	9,9	Frydek-Místek	2,2
Semily	4,3	Uherské Hradiště	9,2	Šumperk	2,1
Kolín	4,3	Náchod	9,2	Třebíč	2,1
Náchod	4,3	Cheb	8,3	Kroměříž	2,0
Nymburk	4,2	Rokycany	8,3	Karlovy Vary	2,0
Jablonec nad Nisou	4,1	Kutná Hora	8,2	Břeclav	1,9
Liberec	4,0	Havlíčkův Brod	8,1	Teplice	1,8
Litoměřice	3,9	Příbram	8,0	Olomouc	1,7
Břeclav	3,9	Tachov	7,7	Trutnov	1,6
Šumperk	3,8	Blansko	7,7	Náchod	1,6
Třebíč	3,8	Tábor	7,7	Uherské Hradiště	1,5
Kutná Hora	3,6	Vsetín	7,5	Nový Jičín	1,5
Rokycany	3,6	Semily	7,4	Jindřichův Hradec	1,5
Vsetín	3,5	Olomouc	7,4	Kladno	1,5
Beroun	3,5	Vyškov	7,2	Prostějov	1,4
Česká Lípa	3,5	Nový Jičín	6,9	Semily	1,4
Trutnov	3,5	Louny	6,7	Vsetín	1,4
Blansko	3,5	Zlín	6,7	Havlíčkův Brod	1,3
Frydek-Místek	3,4	České Budějovice	6,7	Chomutov	1,3
Tachov	3,4	Opava	6,6	Příbram	1,3
Svitavy	3,3	Frydek-Místek	6,5	Brno-město	1,3
Žďár nad Sázavou	3,3	Přerov	6,5	Liberec	1,2
Olomouc	3,3	Píseň-sever	6,3	Vyškov	1,1
Opava	3,2	Prostějov	6,2	Rokycany	1,0
Tábor	3,2	Děčín	6,2	Svitavy	1,0
Píseň-sever	3,2	Rakovník	5,9	Rakovník	1,0
Nový Jičín	3,2	Česká Lípa	5,9	Kutná Hora	0,9
Klatovy	3,1	Pardubice	5,7	Písek	0,9
Strakonice	3,1	Ústí nad Orlicí	5,6	Jičín	0,9
Cheb	3,1	Trutnov	5,0	Nymburk	0,9
Uherské Hradiště	3,1	Kolín	4,9	Píseň-sever	0,9
Jihlava	3,1	Teplice	4,5	Brno-venkov	0,8
Kroměříž	3,1	Jičín	4,5	Jihlava	0,8
Chrudim	3,1	Hradec Králové	4,4	Chrudim	0,8
území Hlavního města Prahy	3,0	Praha-východ	4,3	Klatovy	0,8
Prachatice	3,0	Mělník	4,1	Hradec Králové	0,7
Hradec Králové	3,0	Sokolov	3,9	Kolín	0,7
Brno-venkov	3,0	Píseň-jih	3,8	České Budějovice	0,7
Havlíčkův Brod	3,0	Domažlice	3,8	Prachatice	0,7
Domažlice	2,9	Liberec	3,7	Zlín	0,7
Rakovník	2,9	Brno-venkov	3,7	Cheb	0,6
Píseň-město	2,8	Chomutov	3,6	Tábor	0,6
Pardubice	2,8	Rychnov nad Kněžnou	3,6	Mělník	0,6
Písek	2,8	Benešov	3,6	Ústí nad Orlicí	0,6
Jindřichův Hradec	2,7	Píseň-město	3,3	Domažlice	0,5
Vyškov	2,6	Beroun	3,2	Rychnov nad Kněžnou	0,5
České Budějovice	2,5	Jablonec nad Nisou	3,1	Benešov	0,5
Prostějov	2,5	Karlovy Vary	3,1	Pardubice	0,5
Mladá Boleslav	2,5	Nymburk	3,0	Beroun	0,5
Ústí nad Orlicí	2,4	Brno-město	2,4	Píseň-jih	0,5
Jičín	2,4	Karviná	2,0	Píseň-město	0,4
Zlín	2,2	Ústí nad Labem	1,7	Český Krumlov	0,4
Píseň-jih	2,1	Kladno	1,5	Pelhřimov	0,4
Benešov	2,0	Ostrava-město	1,4	území Hlavního města Prahy	0,4
Rychnov nad Kněžnou	1,9	Most	1,4	Tachov	0,4
Pelhřimov	1,9	Mladá Boleslav	1,0	Praha-západ	0,3
Praha-západ	1,7	území Hlavního města Prahy	0,5	Mladá Boleslav	0,2
Praha-východ	1,5	Praha-západ	-0,2	Praha-východ	0,2
Celkem ČR	3,7	Celkem ČR	5,7	Celkem ČR	0,9



SETRŽIDĚNÍ OKRESŮ k 31. prosinci 2022

Uchazeči o zaměstnání		Volná pracovní místa		Počet uchazečů na 1 VPM	
území Hlavního města Pr	27766	území Hlavního města Pr	76045	Karviná	11,3
Karviná	13673	Praha-východ	11399	Bruntál	5,2
Brno-město	13304	Brno-město	10618	Jeseník	4,4
Ostrava-město	11909	Mladá Boleslav	9566	Most	4,3
Hodonín	5753	Plzeň-město	8672	Ústí nad Labem	4,1
Chomutov	5341	Pardubice	6760	Děčín	3,8
Kladno	5278	Mělník	5963	Opava	3,6
Liberec	5114	Praha-západ	5866	Žďár nad Sázavou	3,3
Most	5082	Brno-venkov	5567	Hodonín	3,1
Olomouc	5082	Beroun	4989	Sokolov	3,0
Frydek-Místek	5078	Ostrava-město	4780	Znojmo	3,0
Ústí nad Labem	4797	Hradec Králové	4623	Přerov	2,8
Děčín	4633	České Budějovice	4510	Česká Lípa	2,7
Brno-venkov	4580	Český Krumlov	4489	Louny	2,6
Znojmo	4475	Liberec	4385	Strakonice	2,6
Bruntál	4131	Zlín	4339	Jablonec nad Nisou	2,5
Teplice	4128	Kolín	4172	Blansko	2,5
Opava	3839	Chomutov	4130	Ostrava-město	2,5
Přerov	3795	Ústí nad Orlicí	3940	Litoměřice	2,3
Plzeň-město	3762	Kladno	3585	Frydek-Místek	2,2
Mělník	3661	Tachov	3557	Šumperk	2,1
Louny	3607	Tábor	3501	Třebíč	2,1
Karlovy Vary	3533	Nymburk	3211	Kroměříž	2,0
Hradec Králové	3466	Olomouc	3049	Karlovy Vary	2,0
Vsetín	3466	Cheb	2996	Břeclav	1,9
Příbram	3430	Jihlava	2907	Teplice	1,8
České Budějovice	3351	Benešov	2831	Olomouc	1,7
Pardubice	3318	Příbram	2664	Trutnov	1,6
Nový Jičín	3272	Chrudim	2657	Náchod	1,6
Litoměřice	3152	Vsetín	2561	Uherské Hradiště	1,5
Kolín	3122	Klatovy	2398	Nový Jičín	1,5
Náchod	3053	Svitavy	2338	Jindřichův Hradec	1,5
Uherské Hradiště	3029	Pelhřimov	2321	Kladno	1,5
Šumperk	3028	Teplice	2274	Prostějov	1,4
Břeclav	2994	Frydek-Místek	2258	Semily	1,4
Sokolov	2988	Plzeň-sever	2155	Vsetín	1,4
Nymburk	2917	Nový Jičín	2149	Havlíčkův Brod	1,3
Třebíč	2879	Plzeň-jih	2064	Chomutov	1,3
Zlín	2828	Kutná Hora	1988	Příbram	1,3
Trutnov	2715	Domažlice	1962	Brno-město	1,3
Žďár nad Sázavou	2678	Uherské Hradiště	1960	Liberec	1,2
Blansko	2577	Náchod	1929	Vyškov	1,1
Jablonec nad Nisou	2568	Rychnov nad Kněžnou	1929	Rokycany	1,0
Česká Lípa	2532	Hodonín	1880	Svitavy	1,0
Jihlava	2385	Karlovy Vary	1786	Rakovník	1,0
Beroun	2383	Trutnov	1697	Kutná Hora	0,9
Svitavy	2297	Prachatice	1666	Písek	0,9
Ústí nad Orlicí	2262	Vyškov	1633	Jičín	0,9
Tábor	2195	Břeclav	1564	Nymburk	0,9
Mladá Boleslav	2186	Semily	1497	Plzeň-sever	0,9
Kroměříž	2147	Znojmo	1483	Brno-venkov	0,8
Chrudim	2128	Šumperk	1445	Jihlava	0,8
Semily	2041	Havlíčkův Brod	1434	Chrudim	0,8
Praha-východ	2030	Písek	1414	Klatovy	0,8
Cheb	1908	Jičín	1404	Hradec Králové	0,7
Český Krumlov	1884	Louny	1382	Kolín	0,7
Kutná Hora	1882	Třebíč	1381	České Budějovice	0,7
Prostějov	1878	Přerov	1380	Prachatice	0,7
Havlíčkův Brod	1861	Litoměřice	1362	Zlín	0,7
Plzeň-sever	1846	Prostějov	1352	Cheb	0,6
Klatovy	1836	Děčín	1208	Tábor	0,6
Praha-západ	1795	Karviná	1205	Mělník	0,6
Vyškov	1722	Most	1180	Ústí nad Orlicí	0,6
Strakonice	1640	Ústí nad Labem	1164	Domažlice	0,5
Jindřichův Hradec	1624	Rokycany	1141	Rychnov nad Kněžnou	0,5
Jeseník	1514	Rakovník	1116	Benešov	0,5
Benešov	1414	Jindřichův Hradec	1097	Pardubice	0,5
Písek	1332	Kroměříž	1081	Beroun	0,5
Jičín	1299	Opava	1067	Plzeň-jih	0,5
Tachov	1285	Blansko	1031	Plzeň-město	0,4
Rokycany	1184	Jablonec nad Nisou	1014	Český Krumlov	0,4
Prachatice	1104	Sokolov	987	Pelhřimov	0,4
Rakovník	1079	Česká Lípa	937	území Hlavního města Pr	0,4
Domažlice	1074	Žďár nad Sázavou	822	Tachov	0,4
Rychnov nad Kněžnou	1036	Bruntál	795	Praha-západ	0,3
Plzeň-jih	983	Strakonice	638	Mladá Boleslav	0,2
Pelhřimov	885	Jeseník	347	Praha-východ	0,2
Celkem ČR	271803	Celkem ČR	288647	Celkem ČR	0,9



SETRŽIDĚNÍ OKRESŮ k 31. prosinci 2022

Osoby se ZP		Volná pracovní místa pro OZP		Počet osob se ZP na 1 VPM pro OZP	
Karviná	1869	území Hlavního města Pr	1765	Mělník	26,2
Ostrava-město	1838	České Budějovice	474	Karviná	14,4
území Hlavního města Pr	1814	Plzeň-město	402	Strakonice	12,8
Brno-město	1377	Zlín	359	Hodonín	12,6
Hodonín	971	Ostrava-město	304	Litoměřice	11,4
Frýdek-Místek	898	Praha-východ	265	Kolín	10,7
Brno-venkov	793	Liberec	262	Jičín	10,5
Chomutov	736	Brno-město	207	Brno-venkov	10,3
Olomouc	714	Teplice	188	Znojmo	10,0
Most	705	Náchod	175	Most	9,8
Bruntál	643	Kroměříž	174	Chomutov	9,3
Louny	638	Mladá Boleslav	170	Břeclav	9,0
Litoměřice	636	Uherské Hradiště	169	Bruntál	8,5
Děčín	632	Praha-západ	166	Kutná Hora	8,3
Opava	629	Frýdek-Místek	155	Žďár nad Sázavou	7,7
Liberec	616	Havlíčkův Brod	150	Plzeň-sever	7,0
Uherské Hradiště	603	Opava	146	Česká Lípa	6,9
Teplice	602	Beroun	140	Ústí nad Labem	6,9
Prerov	575	Šumperk	139	Olomouc	6,9
Ústí nad Labem	566	Kladno	136	Blansko	6,8
Blansko	558	Tábor	134	Trutnov	6,7
Plzeň-město	544	Vsetín	132	Brno-město	6,7
Hradec Králové	527	Prostějov	131	Děčín	6,3
Žďár nad Sázavou	507	Příbram	130	Jindřichův Hradec	6,2
Trutnov	506	Karviná	130	Karlovy Vary	6,1
Šumperk	501	Benešov	128	Ostrava-město	6,0
Zlín	489	Louny	125	Sokolov	6,0
Znojmo	479	Pelhřimov	114	Frýdek-Místek	5,8
Břeclav	470	Písek	113	Jeseník	5,7
Nový Jičín	470	Svitavy	108	Ústí nad Orlicí	5,5
Kladno	462	Nový Jičín	105	Přerov	5,5
České Budějovice	452	Hradec Králové	104	Louny	5,1
Kolín	450	Pardubice	104	Hradec Králové	5,1
Svitavy	449	Olomouc	104	Nový Jičín	4,5
Havlíčkův Brod	422	Přerov	104	Opava	4,3
Vsetín	415	Děčín	101	Rokycany	4,2
Česká Lípa	408	Klatovy	98	Vyškov	4,2
Ústí nad Orlicí	405	Jihlava	97	Svitavy	4,2
Pardubice	396	Třebíč	95	Rakovník	4,1
Náchod	388	Chrudim	90	Prachatice	4,0
Strakonice	370	Jablonec nad Nisou	89	Jablonec nad Nisou	4,0
Příbram	369	Semily	85	Chrudim	4,0
Mělník	367	Rychnov nad Kněžnou	84	Tachov	3,9
Jablonec nad Nisou	360	Nymburk	83	Nymburk	3,8
Chrudim	360	Domažlice	83	Pardubice	3,8
Sokolov	356	Ústí nad Labem	82	Semily	3,7
Kutná Hora	350	Blansko	82	Šumperk	3,6
Vyškov	337	Vyškov	81	Uherské Hradiště	3,6
Karlovy Vary	325	Chomutov	79	Cheb	3,5
Kroměříž	323	Brno-venkov	77	Kladno	3,4
Nymburk	318	Hodonín	77	Český Krumlov	3,3
Semily	317	Trutnov	76	Teplice	3,2
Tábor	309	Bruntál	76	Plzeň-jih	3,2
Prostějov	306	Ústí nad Orlicí	73	Vsetín	3,1
Beroun	293	Most	72	Třebíč	2,9
Klatovy	279	Český Krumlov	71	Klatovy	2,8
Třebíč	275	Rakovník	66	Příbram	2,8
Jihlava	274	Žďár nad Sázavou	66	Jihlava	2,8
Rakovník	269	Plzeň-jih	63	Havlíčkův Brod	2,8
Rokycany	254	Rokycany	61	Domažlice	2,8
Plzeň-sever	245	Cheb	61	Liberec	2,4
Mladá Boleslav	239	Tachov	60	Prostějov	2,3
Český Krumlov	236	Sokolov	59	Tábor	2,3
Tachov	233	Česká Lípa	59	Náchod	2,2
Domažlice	232	Litoměřice	56	Rychnov nad Kněžnou	2,1
Benešov	216	Karlovy Vary	53	Beroun	2,1
Cheb	211	Břeclav	52	Kroměříž	1,9
Jindřichův Hradec	210	Znojmo	48	Písek	1,8
Písek	202	Kolín	42	Benešov	1,7
Plzeň-jih	201	Kutná Hora	42	Mladá Boleslav	1,4
Jičín	179	Prachatice	42	Zlín	1,4
Rychnov nad Kněžnou	178	Plzeň-sever	35	Plzeň-město	1,4
Prachatice	170	Jindřichův Hradec	34	Pelhřimov	1,2
Praha-východ	166	Strakonice	29	území Hlavního města Pr	1,0
Jeseník	159	Jeseník	28	České Budějovice	1,0
Pelhřimov	134	Jičín	17	Praha-východ	0,6
Praha-západ	99	Mělník	14	Praha-západ	0,6
Celkem ČR	36874	Celkem ČR	10450	Celkem ČR	3,5