



Úřad práce ČR

Krajská pobočka Úřadu práce ČR v Olomouci

Měsíční statistická zpráva

5/2022

Zprávu předkládá:

Mgr. Jana Litvíková

vedoucí Oddělení zaměstnanosti KrP ÚP ČR v Olomouci

<https://www.uradprace.cz/web/cz/statistiky-olk>

Olomouc 2022



Informace o nezaměstnanosti v Olomouckém kraji k 31. 5. 2022

V květnu poklesl celkový počet uchazečů o zaměstnání na 12 789, počet hlášených volných pracovních míst poklesl na 10 048 a podíl nezaměstnaných osob se snížil na 3 %.

K 31. 5. 2022 evidoval Úřad práce ČR (ÚP ČR), Krajská pobočka v Olomouci, celkem 12 789 uchazečů o zaměstnání. Jejich počet byl o 646 nižší než na konci předchozího měsíce, ve srovnání se stejným obdobím minulého roku je nižší o 3 430 osob. Z tohoto počtu bylo 11 611 dosažitelných uchazečů o zaměstnání ve věku 15–64 let. Bylo to o 638 méně než na konci předchozího měsíce. Ve srovnání se stejným obdobím minulého roku byl jejich počet nižší o 3 701.

V průběhu měsíce bylo nově zaevidováno 1 768 osob. Ve srovnání s minulým měsícem to bylo méně o 60 osob a v porovnání se stejným obdobím předchozího roku více o 113 osob.

Z evidence během měsíce odešlo celkem 2 414 uchazečů (ukončená evidence, vyřazení uchazeči). Bylo to o 250 osob méně než v předchozím měsíci a o 455 osob méně než ve stejném měsíci minulého roku. Do zaměstnání z nich ve sledovaném měsíci nastoupilo 1 588, tj. o 367 méně než v předchozím měsíci a o 504 méně než ve stejném měsíci minulého roku. Dále 386 uchazečů o zaměstnání bylo umístěno prostřednictvím úřadu práce, tj. o 11 více než v předchozím měsíci a o 223 méně než ve stejném období minulého roku; 826 uchazečů bylo vyřazeno bez umístění.

Vývoj nezaměstnanosti byl ve všech okresech Olomouckého kraje stejný – nezaměstnanost tam klesla. Nejvíce se počet nezaměstnaných snížil v okrese Šumperk (o 179 osob), ale k největšímu procentuálnímu poklesu nezaměstnanosti došlo na Jesenicku (- 11 %).

Ke konci měsíce bylo evidováno na ÚP ČR, Krajské pobočce v Olomouci, 6 821 žen. Jejich podíl na celkovém počtu uchazečů činil 53 %. V evidenci bylo 2 207 osob se zdravotním postižením, což představovalo 17 % z celkového počtu nezaměstnaných.

Na konci května bylo evidováno 629 absolventů škol všech stupňů vzdělání a mladistvých, jejich počet poklesl ve srovnání s předchozím měsícem o 13 osob a ve srovnání se stejným měsícem minulého roku byl nižší o 62 osob. Na celkové nezaměstnanosti se podíleli 5 %.



Podporu v nezaměstnanosti pobíralo 4 086 uchazečů o zaměstnání, tj. 32 % všech uchazečů vedených v evidenci.

Podíl nezaměstnaných osob, tj. počet dosažitelných uchazečů o zaměstnání ve věku 15-64 let k obyvatelstvu stejného věku, k 31. 5. 2022 meziměsíčně poklesl na 3,0 % (což je o 0,2 p. b. méně než celorepubliková hodnota).

Podíl nezaměstnaných osob vyšší než je republiková hodnota vykázaly dva okresy – Jeseník a Přerov. Naopak nejnižší PNO byl zaznamenán v okrese Prostějov (2,2 %).

Podíl nezaměstnaných žen poklesl na 3,3 %, podíl nezaměstnaných mužů poklesl na 2,7 %.

Olomoucký kraj evidoval k 31. 5. 2022 celkem 10 048 volných pracovních míst. Jejich počet byl o 52 nižší, než v předchozím měsíci a o 1 214 vyšší než ve stejném měsíci minulého roku. Na jedno volné pracovní místo připadalo v průměru 1,3 uchazeče, z toho nejvíce v okrese Jeseník (2,3), naopak nejméně v okrese Prostějov (pouze 0,9 uchazeče o zaměstnání na jedno volné místo). Z celkového počtu nahlášených volných míst bylo 722 vhodných pro osoby se zdravotním postižením (OZP), na jedno volné pracovní místo připadaly 3 OZP. Volných pracovních míst pro absolventy a mladistvé bylo registrováno 2 755, na jedno volné místo připadaly 0,2 uchazečů této kategorie. Z celkového počtu volných pracovních míst bylo 4 350 míst bez příznaku „pro cizince“. Na dalších 5 698 pozic pak mohli zaměstnavatelé přijímat také pracovníky ze zahraničí.

V rámci aktivní politiky zaměstnanosti (APZ) bylo od počátku roku prostřednictvím příspěvků APZ podpořeno 678 osob, z toho bylo do rekvalifikačních kurzů zařazeno 180 osob.

Informace o vývoji nezaměstnanosti v ČR v elektronické formě jsou zveřejněny na internetové adrese <https://www.mpsv.cz/web/cz/statistiky-trhu-prace>.



1. Základní charakteristika vývoje nezaměstnanosti a volných pracovních míst v Olomouckém kraji

Tabulka č. 1 - Vývoj nezaměstnanosti

ukazatel (celkový počet)		stav k		
		31. 5. 2021	30. 4. 2022	31. 5. 2022
evidovaní uchazeči o zaměstnání		16 219	13 435	12 789
z toho	ženy	8 342	7 026	6 821
	absolventi a mladiství	691	642	629
	uchazeči se zdravotním postižením	2 533	2 300	2 207
uchazeči s nárokem na PvN		4 802	4 384	4 086
podíl nezaměstnaných osob v %		3,9	3,1	3,0
volná pracovní místa		8 834	10 100	10 048
počet uchazečů na 1 volné pracovní místo		1,8	1,3	1,3

Tabulka č. 2 - Tok nezaměstnanosti

ukazatel	počet uchazečů ve sledovaném měsíci		
	květen 2021	duben 2022	květen 2022
nově evidovaní uchazeči o zaměstnání	1 655	1 828	1 768
uchazeči s ukončenou evidencí a vyřazení	2 869	2 664	2 414
- z toho umístění celkem	2 092	1 955	1 588
- z toho umístění úřadem práce	609	375	386

Tabulka č. 3 – Nezaměstnanost v okresech k 31. 5. 2022

okres	počet nezaměstnaných		volná pracovní místa	počet uchazečů na 1 VPM	podíl nezaměstnaných osob [%]
	celkem	z toho ženy			
Jeseník	1 095	561	466	2,3	4,0
Olomouc	4 209	2 124	3 983	1,1	2,7
Prostějov	1 660	991	1 885	0,9	2,2
Přerov	3 415	1 892	1 804	1,9	4,0
Šumperk	2 410	1 253	1 910	1,3	2,9
Olomoucký kraj	12 789	6 821	10 048	1,3	3,0
Česká republika	235 468	126 217	337 331	0,7	3,2



2. Vybrané nástroje aktivní politiky zaměstnanosti v Olomouckém kraji

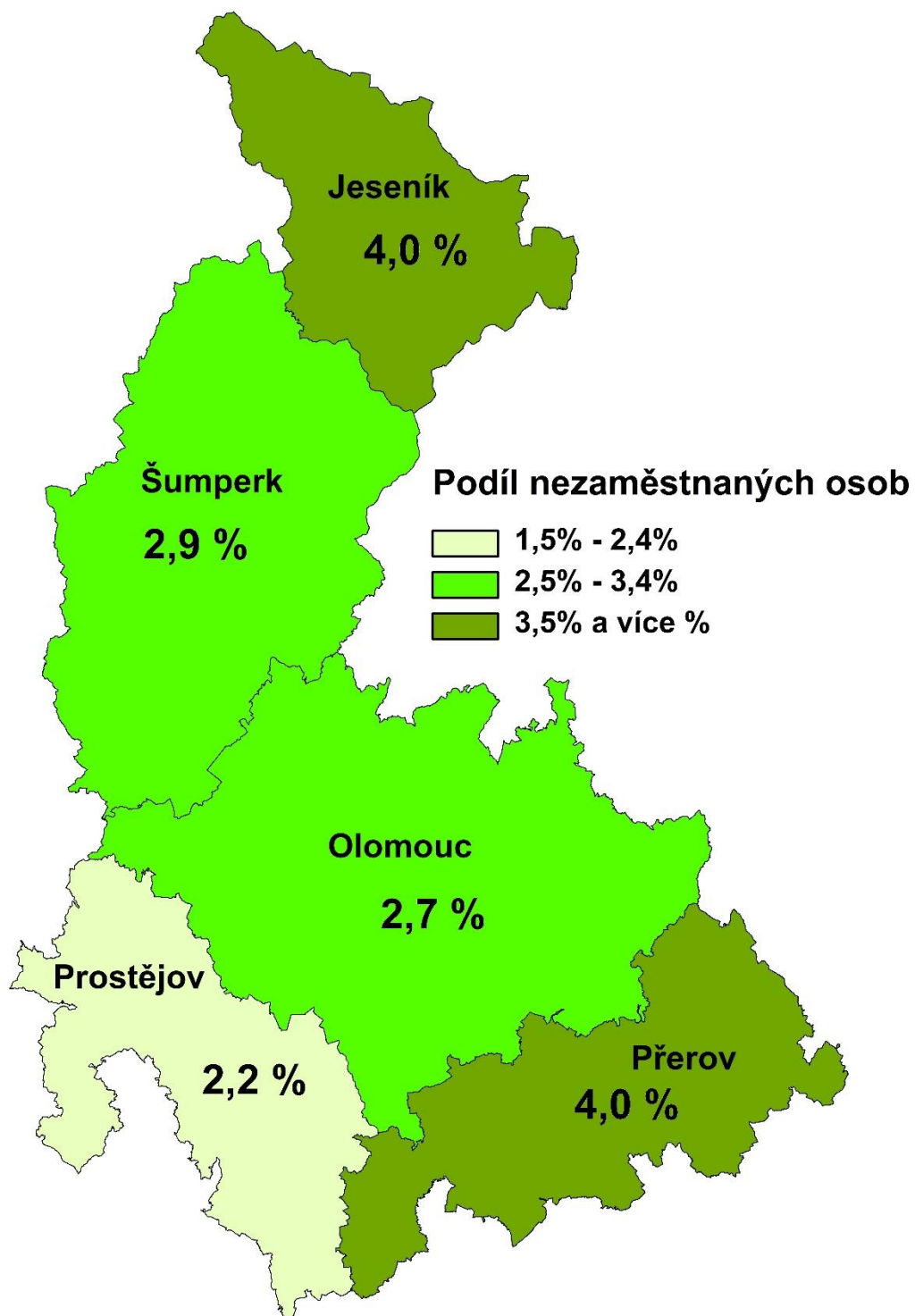
Tabulka č. 4 – Osoby podpořené v rámci APZ a rekvalifikace uchazečů a zájemců o zaměstnání

ukazatel (celkový počet)	stav k		celkem od počátku roku do	
	31. 5. 2021	31. 5. 2022	31. 5. 2021	31. 5. 2022
osoby podpořené v rámci APZ				
veřejně prospěšné práce (VPP)	310	107	329	109
veřejně prospěšné práce (VPP) - ESF ¹⁾	146	91	116	87
společensky účelná prac. místa (SÚPM)	11	6	11	9
společensky účelná prac. místa (SÚPM)-ESF ¹⁾	215	156	134	82
SÚPM - samostatně výděleč. činnost (SVČ)	39	70	12	18
SÚPM - samostatně výděleč. činnost (SVČ)-ESF ¹⁾	0	0	0	0
zřízení pracovního místa pro OZP (bez SVČ)	72	102	13	11
zřízení pracovního místa pro OZP - SVČ	0	0	0	0
vytvořená pracovní místa (NIP) ¹⁾	0	5	8	72
ostatní nástroje APZ	89	160	95	110
uchazeči a zájemci zařazení do rekvalifikací				
uchazeči a zájemci zařazení do rekvalifikací - ESF ¹⁾	0	1	0	2
uchazeči a zájemci zařazení do rekvalifikací - ESF ¹⁾	7	8	24	10
uchazeči a zájemci, kteří zahájili zvolenou rekvalifikaci	0	0	0	0
uchazeči a zájemci, kteří zahájili zvolenou rekvalifikaci - ESF ¹⁾	54	37	148	168
osoby podpořené v rámci APZ celkem	943	743	890	678

1) financováno převážně z Evropského sociálního fondu

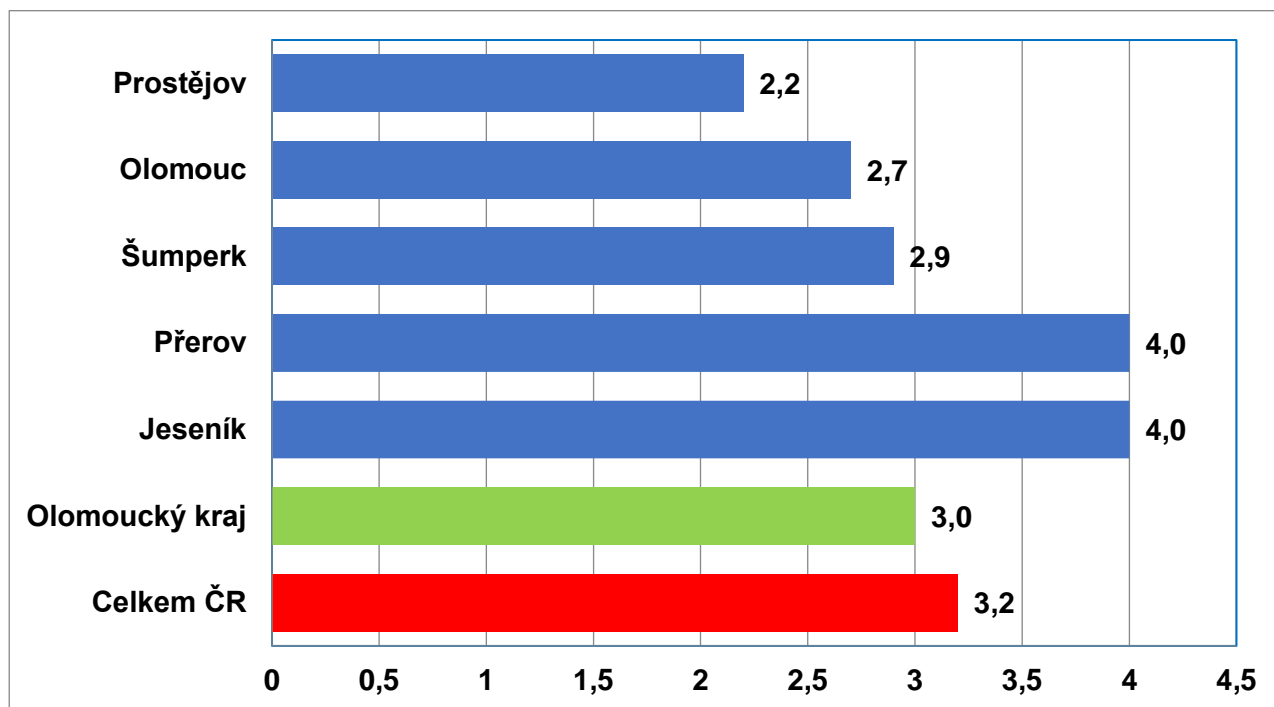
Podrobnější statistické údaje o nástrojích APZ naleznete na stránkách Jednotného portálového řešení práce a sociálních věcí, v měsíčních statistikách na <https://www.mpsv.cz/web/cz/mesicni>.

3. **MAPA** – ArcView - Podíl nezaměstnaných v okresech kraje (mapa kraje)

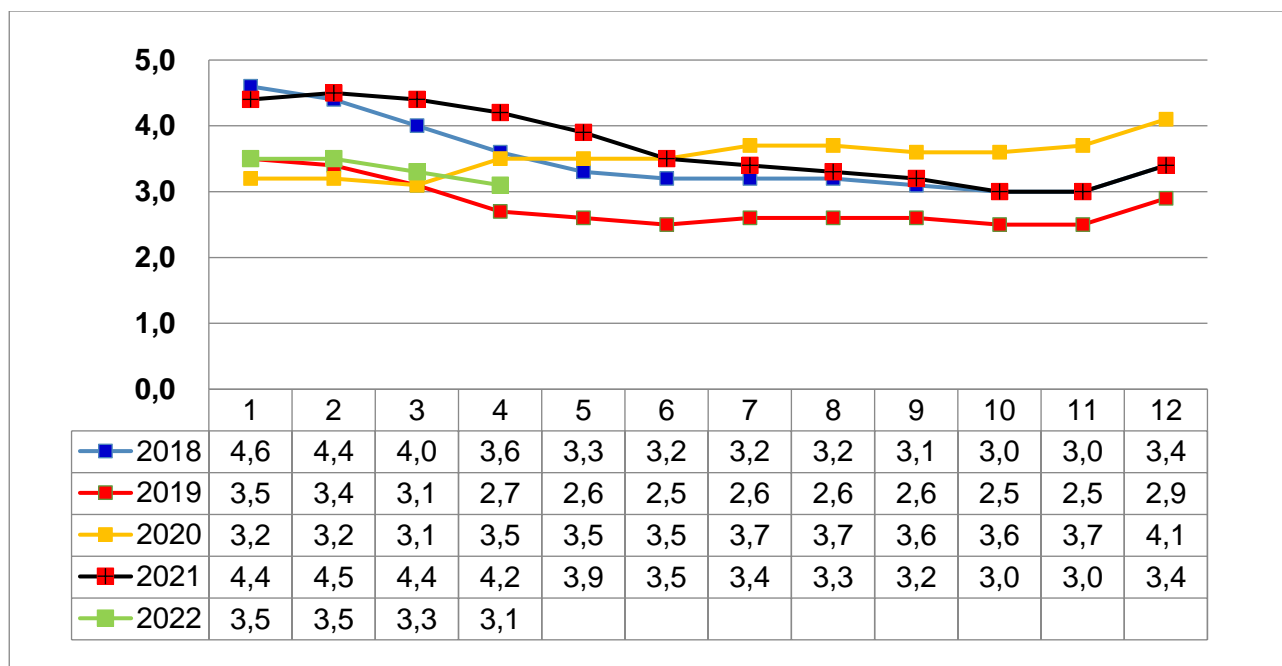


4. GRAFY

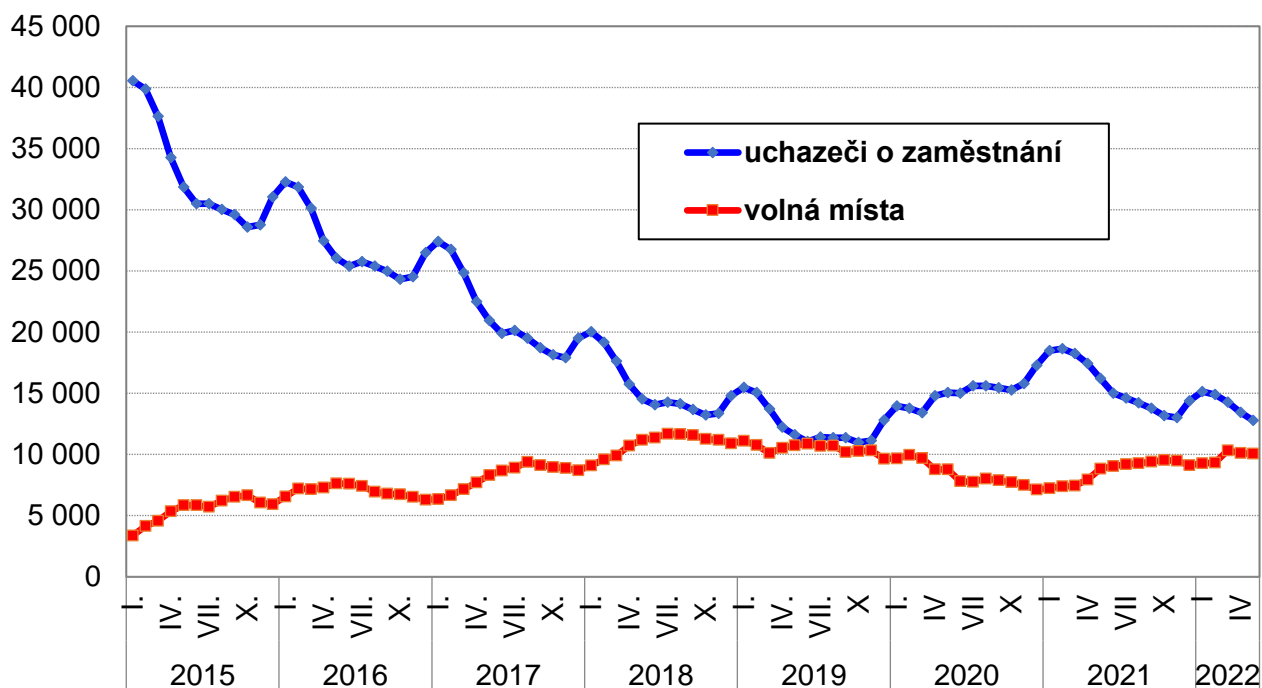
Graf č. 1 - Podíl nezaměstnaných osob v okresech Olomouckého kraje a v ČR k 31. 5. 2022



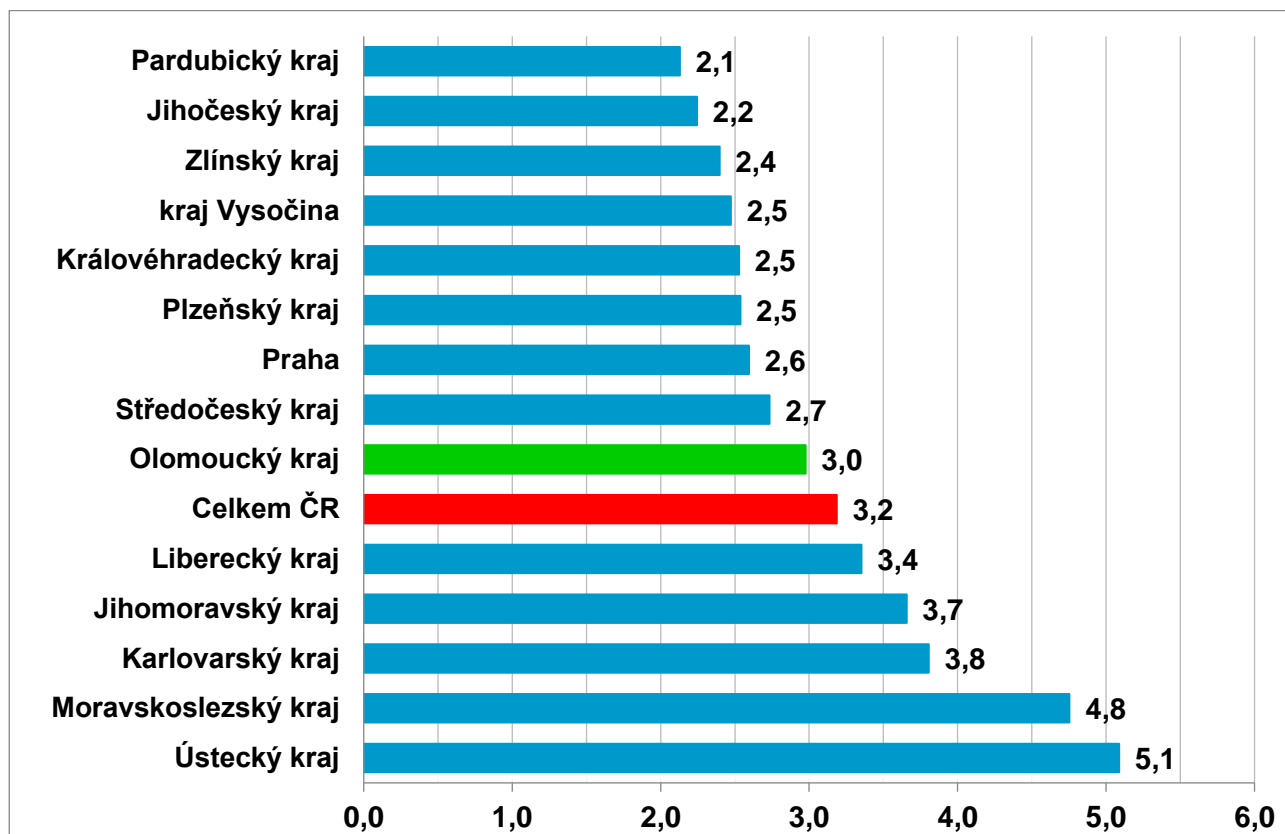
Graf č. 2 - Vývoj podílu nezaměstnaných v Olomouckém kraji v letech 2018 – 2022 v %



Graf č. 3 - Vývoj počtu uchazečů a volných míst v Olomouckém kraji v letech 2015 – 2022



Graf č. 4 - Podíl nezaměstnaných osob v jednotlivých krajích ČR k 31. 5. 2022 v %





4. Tabulka seříděných okresů k 31. 5. 2022 (z celorepublikové statistiky)

	PNO v %		meziměs. přírůst./ úbytek nezam. v %		počet uchazečů na 1 VPM	
1	Karviná	8,2	Praha-západ	0,4	Karviná	9,7
2	Most	6,6	Ústí nad Labem	0,2	Ústí nad Labem	4,1
3	Chomutov	6,2	Domažlice	0,1	Most	3,8
4	Bruntál	5,6	Beroun	-0,4	Bruntál	3,8
5	Ústí nad Labem	5,4	Praha-východ	-0,7	Sokolov	2,9
6	Louny	5,4	Rychnov nad Kněžnou	-0,8	Louny	2,6
7	Ostrava-město	5,2	Benešov	-0,8	Děčín	2,5
8	Děčín	4,7	Most	-0,9	Jeseník	2,3
9	Sokolov	4,7	Ústí nad Orlicí	-0,9	Opava	2,2
10	Hodonín	4,6	Karviná	-1,0	Znojmo	2,2
11	Znojmo	4,6	Praha	-1,2	Ostrava-město	2,1
12	Brno-město	4,5	Kladno	-1,3	Hodonín	2,1
13	Teplice	4,3	České Budějovice	-1,3	Česká Lípa	1,9
14	Kladno	4,3	Plzeň-město	-1,4	Jablonec nad Nisou	1,9
15	Karlovy Vary	4,0	Brno-město	-1,4	Přerov	1,9
16	Mělník	4,0	Mělník	-1,5	Žďár nad Sázavou	1,7
17	Jeseník	4,0	Plzeň-sever	-1,6	Frydek-Místek	1,6
18	Přerov	4,0	Ostrava-město	-1,9	Blansko	1,6
19	Semily	3,8	Plzeň-jih	-1,9	Třebíč	1,6
20	Příbram	3,6	Příbram	-2,0	Karlovy Vary	1,6
21	Nymburk	3,6	Chomutov	-2,0	Litoměřice	1,6
22	Jablonec nad Nisou	3,6	Liberec	-2,1	Teplice	1,4
23	Kolín	3,5	Brno-venkov	-2,2	Kladno	1,4
24	Liberec	3,5	Jičín	-2,4	Strakonice	1,3
25	Náchod	3,3	Vyškov	-2,5	Šumperk	1,3
26	Český Krumlov	3,3	Děčín	-2,6	Kroměříž	1,2
27	Rokycany	3,1	Rokycany	-2,8	Chomutov	1,2
28	Beroun	3,1	Blansko	-3,0	Břeclav	1,2
29	Litoměřice	3,1	Olomouc	-3,1	Trutnov	1,2
30	Domažlice	3,1	Uherské Hradiště	-3,1	Semily	1,1
31	Třebíč	3,0	Sokolov	-3,1	Náchod	1,1
32	Vsetín	3,0	Zlín	-3,1	Olomouc	1,1
33	Trutnov	3,0	Přerov	-3,2	Nový Jičín	1,0
34	Tachov	3,0	Teplice	-3,4	Rokycany	1,0
35	Šumperk	2,9	Jablonec nad Nisou	-3,4	Havlíčkův Brod	0,9
36	Frydek-Místek	2,9	Tábor	-3,4	Uherské Hradiště	0,9
37	Tábor	2,8	Pardubice	-3,6	Vsetín	0,9
38	Žďár nad Sázavou	2,8	Karlovy Vary	-3,7	Prostějov	0,9
39	Blansko	2,8	Pelhřimov	-3,7	Plzeň-sever	0,8
40	Opava	2,7	Hradec Králové	-3,7	Liberec	0,8
41	Břeclav	2,7	Mladá Boleslav	-3,7	Vyškov	0,8
42	Česká Lípa	2,7	Frydek-Místek	-3,7	Rakovník	0,8
43	Brno-venkov	2,7	Nymburk	-3,8	Nymburk	0,8
44	Olomouc	2,7	Kroměříž	-3,9	Příbram	0,8
45	Kutná Hora	2,6	Trutnov	-4,3	Jindřichův Hradec	0,7
46	Cheb	2,6	Cheb	-4,3	Jičín	0,7
47	Nový Jičín	2,6	Opava	-4,5	Brno-venkov	0,7
48	Praha	2,6	Písek	-4,9	Kutná Hora	0,6
49	Plzeň-město	2,6	Prostějov	-4,9	Písek	0,6
50	Rakovník	2,6	Žďár nad Sázavou	-4,9	Svitavy	0,6
51	Plzeň-sever	2,6	Kolín	-5,0	Brno-město	0,6
52	Kroměříž	2,5	Strakonice	-5,1	Hradec Králové	0,6
53	Hradec Králové	2,4	Tachov	-5,2	Jihlava	0,6
54	Jihlava	2,4	Břeclav	-5,2	Kolín	0,5
55	Uherské Hradiště	2,4	Jihlava	-5,2	Mělník	0,5
56	Havlíčkův Brod	2,3	Hodonín	-5,4	České Budějovice	0,5
57	Svitavy	2,3	Kutná Hora	-5,6	Tábor	0,5
58	Písek	2,2	Nový Jičín	-5,8	Zlín	0,5
59	Prostějov	2,2	Louny	-5,8	Domažlice	0,5
60	Pardubice	2,2	Náchod	-6,0	Chrudim	0,5
61	Strakonice	2,2	Havlíčkův Brod	-6,0	Prachatice	0,5
62	Prachatice	2,1	Semily	-6,3	Cheb	0,5
63	Mladá Boleslav	2,1	Bruntál	-6,4	Rychnov nad Kněžnou	0,5
64	Chrudim	2,1	Vsetín	-6,6	Beroun	0,4
65	Vyškov	2,1	Třebíč	-6,8	Ústí nad Orlicí	0,4
66	Klatovy	2,0	Šumperk	-6,9	Klatovy	0,4
67	Ústí nad Orlicí	2,0	Rakovník	-7,0	Benešov	0,4
68	České Budějovice	1,9	Jindřichův Hradec	-7,9	Plzeň-město	0,4
69	Zlín	1,9	Český Krumlov	-8,3	Plzeň-jih	0,4
70	Jičín	1,9	Svitavy	-8,5	Pardubice	0,3
71	Plzeň-jih	1,8	Znojmo	-8,6	Český Krumlov	0,3
72	Jindřichův Hradec	1,7	Česká Lípa	-9,2	Praha-západ	0,3
73	Rychnov nad Kněžnou	1,7	Klatovy	-10,8	Praha	0,3
74	Benešov	1,6	Prachatice	-10,9	Pelhřimov	0,2
75	Praha-západ	1,5	Jeseník	-10,9	Tachov	0,2
76	Pelhřimov	1,5	Litoměřice	-11,2	Mladá Boleslav	0,2
77	Praha-východ	1,1	Chrudim	-11,4	Praha-východ	0,1
	Celkem ČR	3,2	Celkem ČR	-3,4	Celkem ČR	0,7