



Úřad práce ČR

Krajská pobočka ÚP ČR v Pardubicích

Měsíční statistická zpráva

Únor 2022

Zprávu předkládá:

Mgr. Pavlína Králová

vedoucí oddělení zaměstnanosti

<https://www.uradprace.cz/web/cz/statistiky-pak>

Pardubice 2022



Informace o nezaměstnanosti v Pardubickém kraji k 28. 2. 2022

„V únoru klesl celkový počet uchazečů o zaměstnání na 9 263, počet hlášených volných pracovních míst vzrostl na 18 829 a podíl nezaměstnaných osob zůstal na 2,6 %.“

K 28. 2. 2022 evidoval Úřad práce ČR (ÚP ČR), Krajská pobočka v Pardubicích celkem 9 263 uchazečů o zaměstnání. Jejich počet byl o 43 nižší než na konci předchozího měsíce, ve srovnání se stejným obdobím minulého roku je nižší o 1 834 osob. Z tohoto počtu bylo 8 521 dosažitelných uchazečů o zaměstnání ve věku 15 - 64 let. Bylo to o 44 osob méně než na konci předchozího měsíce. Ve srovnání se stejným obdobím minulého roku byl jejich počet nižší o 1 982 osob.

V průběhu měsíce bylo nově zaevidováno 1 299 osob. Ve srovnání s minulým měsícem to bylo méně o 729 osob a v porovnání se stejným obdobím předchozího roku méně o 36 osob. Z evidence během měsíce odešlo celkem 1 342 uchazečů (ukončená evidence, vyřazení uchazeči). Bylo to o 163 osob méně než v předchozím měsíci a o 26 osob více než ve stejném měsíci minulého roku. Do zaměstnání z nich ve sledovaném měsíci nastoupilo 937 osob, tj. o 156 méně než v předchozím měsíci a o 94 méně než ve stejném měsíci minulého roku, 462 uchazečů o zaměstnání bylo umístěno prostřednictvím úřadu práce, tj. o 95 méně než v předchozím měsíci a o 27 více než ve stejném období minulého roku, 405 uchazečů bylo vyřazeno bez umístění.

Meziměsíční pokles byl zaznamenán ve 3 okresech, největší pokles byl v okrese Svitavy (1,4 %). Meziměsíční nárůst nezaměstnaných byl zaznamenán v okrese Chrudim (1,0 %).

Ke konci měsíce února bylo evidováno na ÚP ČR, Krajské pobočce v Pardubicích 4 665 žen. Jejich podíl na celkovém počtu uchazečů činil 50,4 %. V evidenci bylo 1 657 osob se zdravotním postižením, což představovalo 17,9 % z celkového počtu nezaměstnaných.

Ke konci tohoto měsíce bylo evidováno 441 absolventů škol všech stupňů vzdělání a mladistvých, jejich počet klesl ve srovnání s předchozím měsícem o 5 osob a ve srovnání se stejným měsícem minulého roku byl nižší o 155 osob. Na celkové nezaměstnanosti se podíleli 4,8 %.

Podporu v nezaměstnanosti pobíralo 4 326 uchazečů o zaměstnání, tj. 46,7 % všech uchazečů vedených v evidenci.



Podíl nezaměstnaných osob, tj. počet dosažitelných uchazečů o zaměstnání ve věku 15 - 64 let k obyvatelstvu stejného věku, zůstal k 28.2.2022 na 2,6 %.

Podíl nezaměstnaných stejný nebo vyšší než republikový průměr nevykázal žádný okres, nejvyšší byl v okrese Chrudim (3,1 %) a Svitavy (3,0 %). Nejnižší podíl nezaměstnaných byl zaznamenán v okrese Ústí nad Orlicí (2,2 %).

Podíl nezaměstnaných žen zůstal na 2,7 %, podíl nezaměstnaných mužů zůstal na 2,5 %.

Kraj evidoval k 28. 2. 2022 celkem 18 829 volných pracovních míst. Jejich počet byl o 458 vyšší než v předchozím měsíci a o 2 605 nižší než ve stejném měsíci minulého roku. Na jedno volné pracovní místo připadalo v průměru 0,5 uchazeče, z toho nejvíce v okresech Chrudim (0,7) a Svitavy (0,7). Z celkového počtu nahlášených volných míst bylo 456 vhodných pro osoby se zdravotním postižením (OZP), na jedno volné pracovní místo připadalo 3,6 OZP. Volných pracovních míst pro absolventy a mladistvé bylo registrováno 4 636, na jedno volné místo připadalo 0,1 uchazeče této kategorie. Z celkového počtu volných pracovních míst bylo 3 834 míst bez příznaku „pro cizince“. Na dalších 14 995 pozic pak mohli zaměstnavatelé přijímat také pracovníky ze zahraničí.

V rámci aktivní politiky zaměstnanosti (APZ) bylo od počátku roku 2022 prostřednictvím příspěvků APZ podpořeno 81 osob, z toho bylo zařazeno 26 osob do rekvalifikačního kurzu.

Informace o vývoji nezaměstnanosti v ČR v elektronické formě jsou zveřejněny na internetové adrese <https://www.mpsv.cz/web/cz/mesicni>.



1. Základní charakteristika vývoje nezaměstnanosti a volných pracovních míst v Pardubickém kraji

Tabulka č. 1 - Vývoj nezaměstnanosti

ukazatel (celkový počet)		stav k		
		28. 2. 2021	31. 1. 2022	28. 2. 2022
evidovaní uchazeči o zaměstnání		11 097	9 306	9 263
- z toho	ženy	5 386	4 684	4 665
	absolventi a mladiství	596	446	441
	uchazeči se zdravotním postižením	1 787	1 654	1 657
uchazeči s nárokem na P VN		5 045	4 333	4 326
podíl nezaměstnaných osob v %		3,2	2,6	2,6
volná pracovní místa		21 434	18 371	18 829
počet uchazečů na 1 volné pracovní místo		0,5	0,5	0,5

Tabulka č. 2 - Tok nezaměstnanosti

ukazatel	počet uchazečů ve sledovaném měsíci		
	únor 2021	leden 2022	únor 2022
nově evidovaní uchazeči o zaměstnání	1 335	2 028	1 299
uchazeči s ukončenou evidencí a vyřazení	1 316	1 505	1 342
- z toho umístění celkem	1 031	1 093	937
- z toho umístění úřadem práce	435	557	462

Tabulka č. 3. – Nezaměstnanost v okresech k 28. 2. 2022

Okres	počet nezaměstnaných		volná pracovní místa	počet uchazečů na 1 VPM	podíl nezaměstnaných osob [%]
	celkem	z toho ženy			
Chrudim	2 186	1 022	3 197	0,7	3,1
Pardubice	2 900	1 650	8 952	0,3	2,3
Svitavy	2 105	946	2 899	0,7	3,0
Ústí nad Orlicí	2 072	1 047	3 781	0,5	2,2
Pardubický kraj	9 263	4 665	18 829	0,5	2,6
Česká republika	263 433	134 166	363 917	0,7	3,5



2. Vybrané nástroje aktivní politiky zaměstnanosti v Pardubickém kraji

Tabulka č. 4 – Osoby podpořené v rámci APZ a rekvalifikace uchazečů a zájemců o zaměstnání

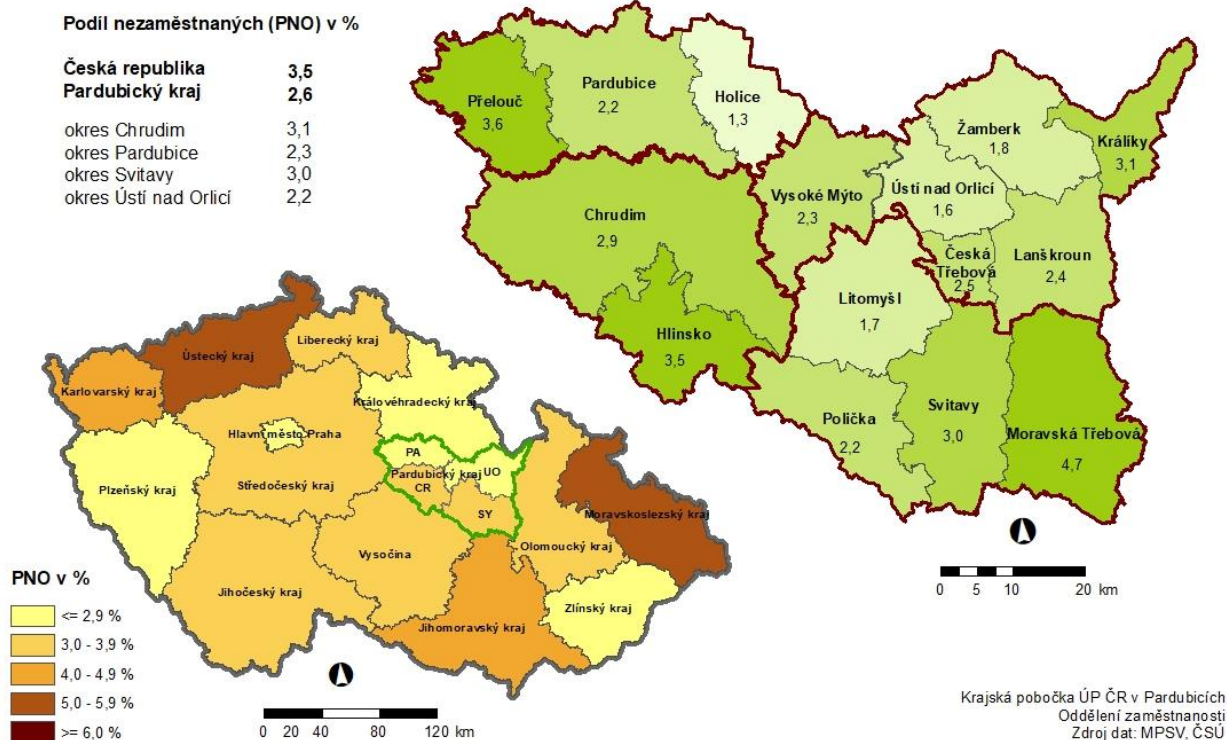
ukazatel (celkový počet)	Stav k		celkem od počátku roku do	
	28.2.2021	28.2.2022	28.2.2021	28.2.2022
osoby podpořené v rámci APZ				
veřejně prospěšné práce (VPP)	27	41	2	2
veřejně prospěšné práce (VPP) - ESF ¹⁾	105	63	13	6
společensky účelná prac. místa (SÚPM)	0	1	0	0
společensky účelná prac. místa (SÚPM)-ESF ¹⁾	69	119	15	24
SÚPM - samostatně výděleč. činnost (SVČ)	2	12	0	1
SÚPM - samostatně výděleč. činnost (SVČ)-ESF ¹⁾	7	18	1	6
zřízení pracovního místa pro OZP (bez SVČ)	13	5	0	0
zřízení pracovního místa pro OZP - SVČ	1	2	0	0
vytvořená pracovní místa (NIP) ¹⁾	0	45	0	14
ostatní nástroje APZ	8	14	2	2
rekvalifikace uchazečů a zájemců o zaměstnání				
uchazeči a zájemci zařazení do rekvalifikací	0	8	0	8
uchazeči a zájemci zařazení do rekvalifikací - ESF ¹⁾	0	0	0	4
uchazeči a zájemci, kteří zahájili zvolenou rekvalifikaci	0	3	0	3
uchazeči a zájemci, kteří zahájili zvolenou rekvalifikaci - ESF ¹⁾	12	10	14	11
Osoby podpořené v rámci APZ celkem	244	341	47	81

1) financováno převážně z Evropského sociálního fondu

Podrobnější statistické údaje o nástrojích APZ naleznete na stránkách Integrovaného portálu MPSV, v měsíčních statistikách nezaměstnanosti <https://www.mpsv.cz/web/cz/mesicni>

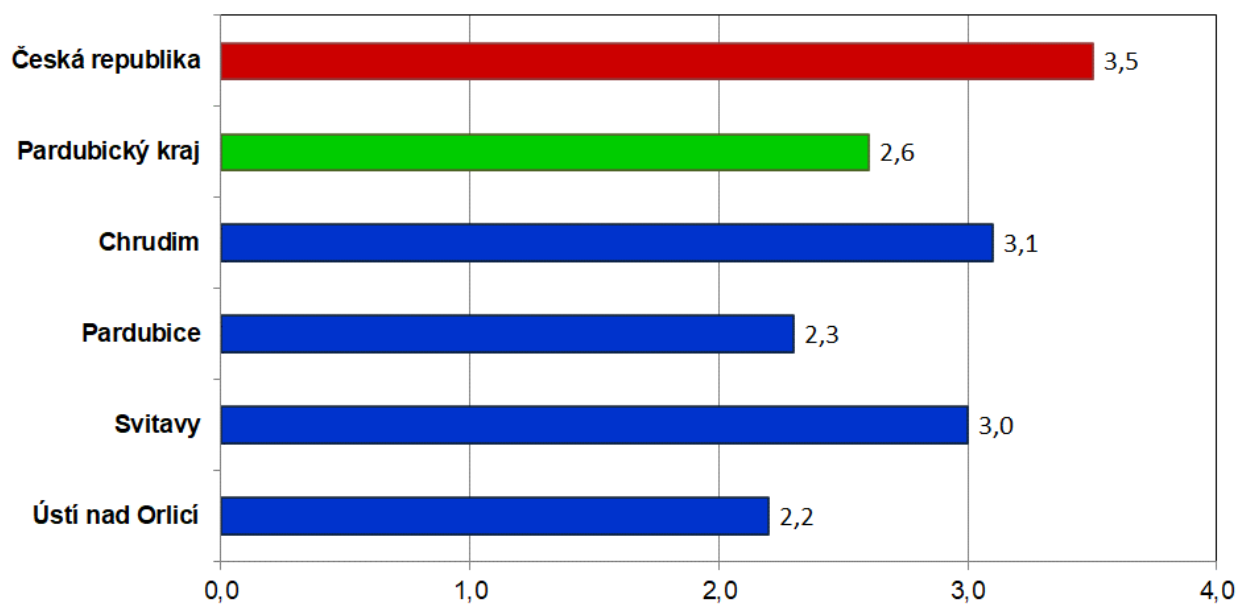
3. MAPA Pardubického kraje

**PODÍL NEZAMĚSTNANÝCH NA OBYVATELSTVU V JEDNOTLIVÝCH KRAJÍCH ČR,
OKRESECH A OBCÍCH S ROZŠÍŘENOU PŮSOBNOSTÍ PARDUBICKÉHO KRAJE
STAV K 28.2. 2022**

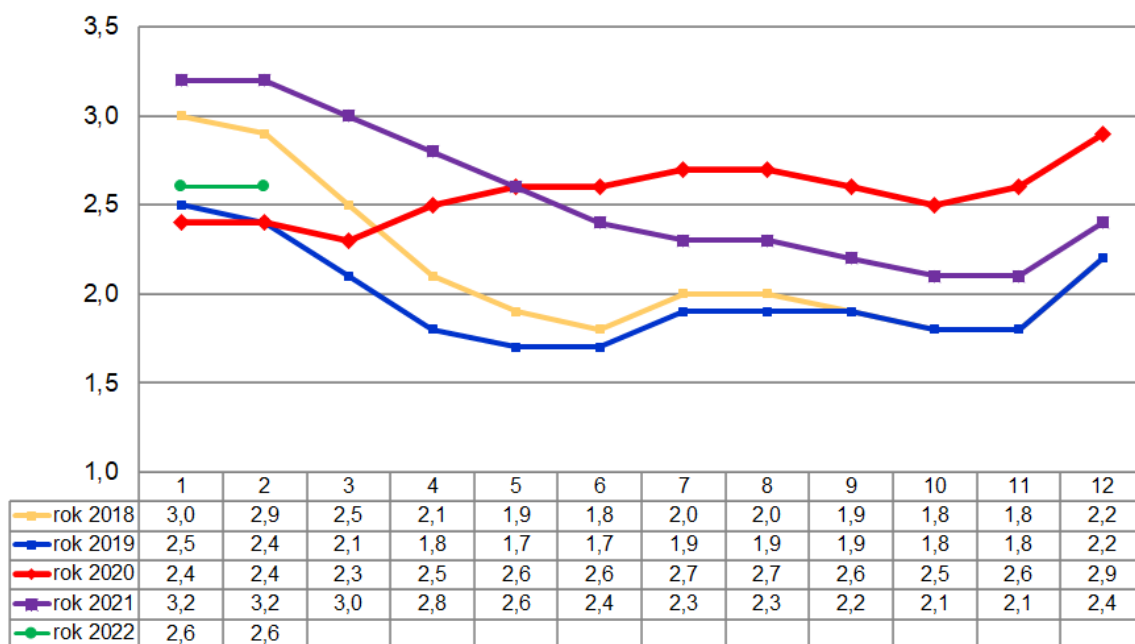


4. GRAFY

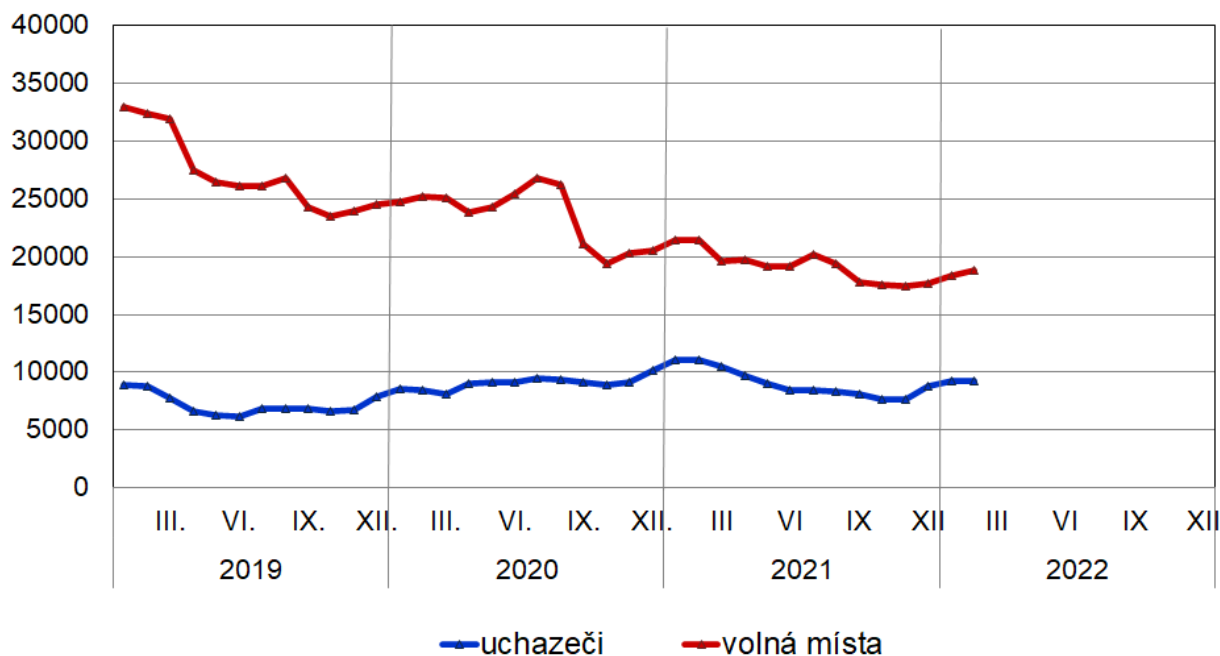
Graf 1: Podíl nezaměstnaných osob v okresech Pardubického kraje a v ČR k 28.2.2022



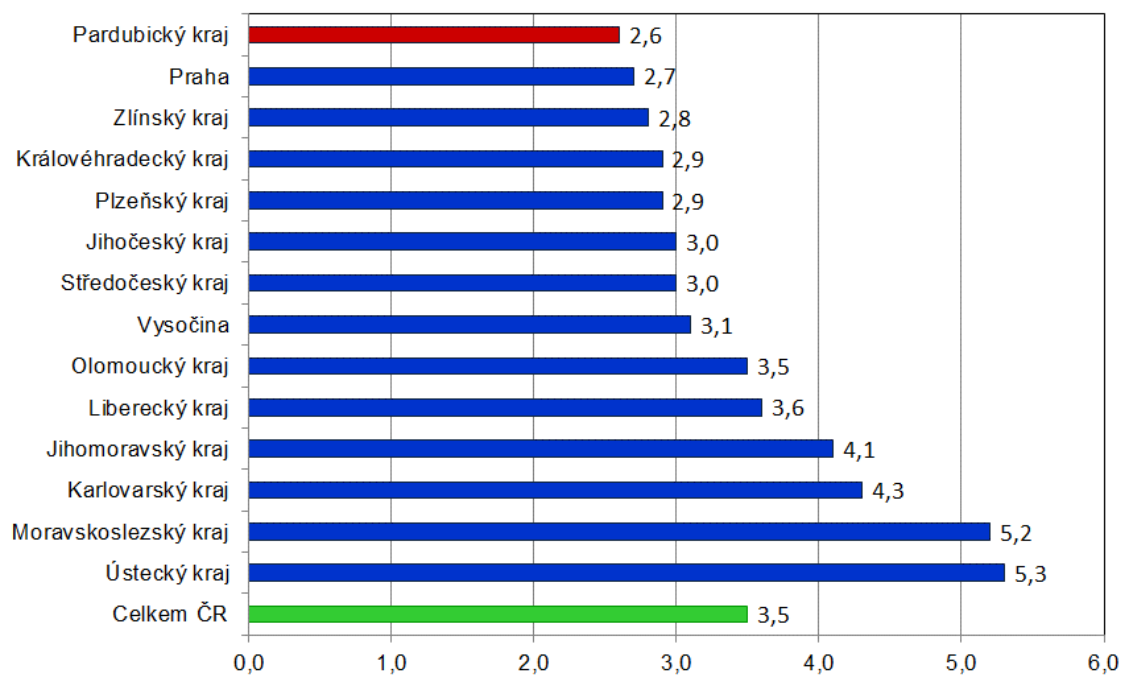
Graf 2: Vývoj podílu nezaměstnaných v Pardubickém kraji v letech 2018 - 2022



Graf 3: Vývoj počtu uchazečů a volných míst v Pardubickém kraji v letech 2019 – 2022



Graf 4: Podíl nezaměstnaných osob v jednotlivých krajích ČR k 28.2.2022 v %





5. Setřídění okresů k 28. 2. 2022 (z celorepublikové statistiky)

	PNO v %		meziměs. přírůst./ úbytek nezam. v %		počet uchazečů na 1 VPM	
1	Karviná	8,6	Jeseník	3,6	Karviná	10,5
2	Bruntál	6,7	Plzeň-jih	2,6	Bruntál	5,2
3	Most	6,4	Louny	2,6	Most	4,4
4	Chomutov	6,2	Jablonec nad Nisou	2,5	Ústí nad Labem	3,7
5	Znojmo	6,2	Litoměřice	1,8	Znojmo	3,6
6	Louny	6,0	Chrudim	1,0	Sokolov	3,5
7	Jeseník	5,7	Teplice	0,4	Jeseník	3,3
8	Ostrava-město	5,6	Chomutov	0,2	Děčín	2,7
9	Hodonín	5,5	Znojmo	0,1	Hodonín	2,6
10	Ústí nad Labem	5,5	Kolín	0,0	Ostrava-město	2,4
11	Děčín	5,1	Semily	0,0	Přerov	2,3
12	Sokolov	5,0	Cheb	0,0	Louny	2,3
13	Český Krumlov	4,7	Příbram	-0,1	Opava	2,1
14	Brno-město	4,6	Děčín	-0,2	Třebíč	2,1
15	Kladno	4,4	Ostrava-město	-0,3	Frýdek-Místek	2,1
16	Karlovy Vary	4,4	Žďár nad Sázavou	-0,4	Litoměřice	2,0
17	Přerov	4,4	Brno-město	-0,5	Žďár nad Sázavou	1,8
18	Teplice	4,3	Karviná	-0,5	Česká Lípa	1,8
19	Příbram	4,2	Ústí nad Orlicí	-0,5	Karlovy Vary	1,7
20	Mělník	4,2	Přerov	-0,6	Jablonec nad Nisou	1,7
21	Semily	4,2	Benešov	-0,6	Blansko	1,7
22	Nymburk	4,0	Bruntál	-0,7	Šumperk	1,6
23	Třebíč	3,9	Most	-0,7	Kladno	1,6
24	Náchod	3,9	Rakovník	-0,8	Trutnov	1,4
25	Kolín	3,9	Pardubice	-0,8	Olomouc	1,4
26	Jablonec nad Nisou	3,8	Kladno	-0,8	Teplice	1,4
27	Liberec	3,7	Liberec	-1,2	Kroměříž	1,4
28	Litoměřice	3,7	Svitavy	-1,4	Břeclav	1,3
29	Břeclav	3,7	Náchod	-1,4	Nový Jičín	1,2
30	Vsetín	3,6	Sokolov	-1,4	Semily	1,2
31	Šumperk	3,6	Praha	-1,4	Náchod	1,2
32	Rokycany	3,5	Olomouc	-1,5	Strakonice	1,2
33	Tábor	3,5	Opava	-1,5	Havlíčkův Brod	1,1
34	Žďár nad Sázavou	3,4	Hodonín	-1,7	Rakovník	1,1
35	Tachov	3,4	Mělník	-1,7	Jindřichův Hradec	1,0
36	Rakovník	3,4	Kutná Hora	-1,8	Prostějov	1,0
37	Kutná Hora	3,3	Český Krumlov	-1,8	Vsetín	1,0
38	Cheb	3,3	Nový Jičín	-1,8	Chomutov	0,9
39	Beroun	3,3	Tachov	-1,9	Uherské Hradiště	0,9
40	Frýdek-Místek	3,2	Rokycany	-1,9	Vyškov	0,9
41	Trutnov	3,2	Česká Lípa	-2,0	Nymburk	0,9
42	Nový Jičín	3,2	Kroměříž	-2,0	Liberec	0,8
43	Opava	3,1	Tábor	-2,0	Písek	0,7
44	Chrudim	3,1	Vyškov	-2,0	Brno-venkov	0,7
45	Prachatice	3,1	Vsetín	-2,1	Svitavy	0,7
46	Strakonice	3,1	Frýdek-Místek	-2,1	Kutná Hora	0,7
47	Domažlice	3,1	Rychnov nad Kněžnou	-2,3	Jičín	0,7
48	Olomouc	3,1	Karlovy Vary	-2,3	Chrudim	0,7
49	Česká Lípa	3,1	Plzeň-město	-2,3	Hradec Králové	0,7
50	Blansko	3,0	Blansko	-2,3	Příbram	0,7
51	Svitavy	3,0	Nymburk	-2,3	Jihlava	0,7
52	Jihlava	3,0	Klatovy	-2,4	Plzeň-sever	0,6
53	Plzeň-sever	2,9	Uherské Hradiště	-2,4	Tábor	0,6
54	Klatovy	2,9	Zlín	-2,4	Brno-město	0,6
55	Brno-venkov	2,9	Třebíč	-2,5	Cheb	0,6
56	Hradec Králové	2,8	Plzeň-sever	-2,5	České Budějovice	0,6
57	Havlíčkův Brod	2,8	Ústí nad Labem	-2,6	Kolín	0,6
58	Kroměříž	2,8	Prachatice	-2,6	Prachatice	0,6
59	Uherské Hradiště	2,7	Jihlava	-2,7	Domažlice	0,6
60	Písek	2,7	Trutnov	-2,7	Mělník	0,6
61	Praha	2,7	Písek	-2,9	Ústí nad Orlicí	0,5
62	Jindřichův Hradec	2,6	Strakonice	-3,0	Klatovy	0,5
63	Plzeň-město	2,6	Hradec Králové	-3,0	Zlín	0,5
64	Vyškov	2,4	Jindřichův Hradec	-3,1	Rokycany	0,5
65	Plzeň-jih	2,4	Havlíčkův Brod	-3,1	Rychnov nad Kněžnou	0,5
66	Prostějov	2,4	Beroun	-3,3	Benešov	0,5
67	České Budějovice	2,3	Jičín	-3,4	Beroun	0,4
68	Pardubice	2,3	Praha-západ	-3,5	Český Krumlov	0,4
69	Jičín	2,2	Prostějov	-3,5	Plzeň-město	0,3
70	Ústí nad Orlicí	2,2	České Budějovice	-3,6	Pardubice	0,3
71	Zlín	2,2	Brno-venkov	-3,6	Plzeň-jih	0,3
72	Mladá Boleslav	2,1	Šumperk	-3,7	Praha	0,3
73	Benešov	1,8	Mladá Boleslav	-3,8	Pelhřimov	0,3
74	Rychnov nad Kněžnou	1,8	Pelhřimov	-4,0	Praha-západ	0,3
75	Pelhřimov	1,7	Praha-východ	-4,1	Mladá Boleslav	0,2
76	Praha-západ	1,7	Domažlice	-4,9	Tachov	0,1
77	Praha-východ	1,2	Břeclav	-5,1	Praha-východ	0,1
	Celkem ČR	3,5	Celkem ČR	-1,4	Celkem ČR	0,7