



# Úřad práce ČR

Krajská pobočka ÚP ČR v Pardubicích

**Měsíční statistická zpráva**

**Březen 2022**

Zprávu předkládá:

**Mgr. Pavlína Králová**

vedoucí oddělení zaměstnanosti

<https://www.uradprace.cz/web/cz/statistiky-pak>

**Pardubice 2022**



## Informace o nezaměstnanosti v Pardubickém kraji k 31. 3 2022

*„V březnu klesl celkový počet uchazečů o zaměstnání na 8 687, počet hlášených volných pracovních míst klesl na 18 770 a podíl nezaměstnaných osob klesl na 2,4 %.“*

K 31. 3. 2022 evidoval Úřad práce ČR (ÚP ČR), Krajská pobočka v Pardubicích celkem 8 657 uchazečů o zaměstnání. Jejich počet byl o 576 nižší než na konci předchozího měsíce, ve srovnání se stejným obdobím minulého roku je nižší o 1 825 osob. Z tohoto počtu bylo 7 936 dosažitelných uchazečů o zaměstnání ve věku 15 - 64 let. Bylo to o 585 osob méně než na konci předchozího měsíce. Ve srovnání se stejným obdobím minulého roku byl jejich počet nižší o 1 992 osob.

V průběhu měsíce bylo nově zaevidováno 1 326 osob. Ve srovnání s minulým měsícem to bylo více o 27 osob a v porovnání se stejným obdobím předchozího roku více o 37 osob.

Z evidence během měsíce odešlo celkem 1 902 uchazečů (ukončená evidence, vyřazení uchazeči). Bylo to o 560 osob více než v předchozím měsíci a o 28 osob více než ve stejném měsíci minulého roku. Do zaměstnání z nich ve sledovaném měsíci nastoupilo 1 382 osob, tj. o 445 více než v předchozím měsíci a o 130 méně než ve stejném měsíci minulého roku, 618 uchazečů o zaměstnání bylo umístěno prostřednictvím úřadu práce, tj. o 156 více než v předchozím měsíci a o 9 více než ve stejném období minulého roku, 520 uchazečů bylo vyřazeno bez umístění.

Meziměsíční pokles byl zaznamenán ve všech 4 okresech, největší pokles byl v okrese Chrudim (1 %). Meziměsíční nárůst nezaměstnaných nebyl zaznamenán v žádném okrese.

Ke konci měsíce března bylo evidováno na ÚP ČR, Krajské pobočce v Pardubicích 4 488 žen. Jejich podíl na celkovém počtu uchazečů činil 51,7 %. V evidenci bylo 1 636 osob se zdravotním postižením, což představovalo 18,8 % z celkového počtu nezaměstnaných.

Ke konci tohoto měsíce bylo evidováno 431 absolventů škol všech stupňů vzdělání a mladistvých, jejich počet klesl ve srovnání s předchozím měsícem o 10 osob a ve srovnání se stejným měsícem minulého roku byl nižší o 134 osob. Na celkové nezaměstnanosti se podíleli 5 %.

Podporu v nezaměstnanosti pobíralo 3 884 uchazečů o zaměstnání, tj. 44,7 % všech uchazečů vedených v evidenci.



Podíl nezaměstnaných osob, tj. počet dosažitelných uchazečů o zaměstnání ve věku 15 - 64 let k obyvatelstvu stejného věku, klesl k 31.3.2022 na 2,4 %.

Podíl nezaměstnaných stejný nebo vyšší než republikový průměr nevykázal žádný okres, nejvyšší byl v okrese Chrudim (28 %) a Svitavy (28 %). Nejnižší podíl nezaměstnaných byl zaznamenán v okrese Ústí nad Orlicí (2,0 %).

Podíl nezaměstnaných žen klesl na 2,6 %, podíl nezaměstnaných mužů klesl na 2,3 %.

Kraj evidoval k 31. 3. 2022 celkem 18 770 volných pracovních míst. Jejich počet byl o 59 nižší než v předchozím měsíci a o 839 nižší než ve stejném měsíci minulého roku. Na jedno volné pracovní místo připadalo v průměru 0,5 uchazeče, z toho nejvíce v okresech Svitavy (0,7) a Chrudim (0,6). Z celkového počtu nahlášených volných míst bylo 572 vhodných pro osoby se zdravotním postižením (OZP), na jedno volné pracovní místo připadalo 2,9 OZP. Volných pracovních míst pro absolventy a mladistvé bylo registrováno 4 992, na jedno volné místo připadalo 0,1 uchazeče této kategorie. Z celkového počtu volných pracovních míst bylo 3 827 míst bez příznaku „pro cizince“. Na dalších 14 943 pozic pak mohli zaměstnavatelé přijímat také pracovníky ze zahraničí.

V rámci aktivní politiky zaměstnanosti (APZ) bylo od počátku roku 2022 prostřednictvím příspěvků APZ podpořeno 164 osob, z toho bylo zařazeno 46 osob do rekvalifikačního kurzu.

Informace o vývoji nezaměstnanosti v ČR v elektronické formě jsou zveřejněny na internetové adrese <https://www.mpsv.cz/web/cz/mesicni>.



## 1. Základní charakteristika vývoje nezaměstnanosti a volných pracovních míst v Pardubickém kraji

Tabulka č. 1 - Vývoj nezaměstnanosti

ukazatel (celkový počet)		stav k		
		31. 3. 2021	28. 2. 2022	31. 3. 2022
evidovaní uchazeči o zaměstnání		10 512	9 263	8 687
- z toho	ženy	5 232	4 665	4 488
	absolventi a mladiství	565	441	431
	uchazeči se zdravotním postižením	1 792	1 657	1 636
uchazeči s nárokem na PvN		4 484	4 326	3 884
podíl nezaměstnaných osob v %		3,0	2,6	2,4
volná pracovní místa		19 609	18 829	18 770
počet uchazečů na 1 volné pracovní místo		0,5	0,5	0,5

Tabulka č. 2 - Tok nezaměstnanosti

ukazatel	počet uchazečů ve sledovaném měsíci		
	březen 2021	únor 2022	březen 2022
nově evidovaní uchazeči o zaměstnání	1 289	1 299	1 326
uchazeči s ukončenou evidencí a vyřazení	1 874	1 342	1 902
- z toho umístění celkem	1 512	937	1 382
- z toho umístění úřadem práce	609	462	618

Tabulka č. 3. – Nezaměstnanost v okresech k 31. 3. 2022

Okres	počet nezaměstnaných		volná pracovní místa	počet uchazečů na 1 VPM	podíl nezaměstnaných osob [%]
	celkem	z toho ženy			
Chrudim	1 946	962	3 179	0,6	2,8
Pardubice	2 852	1 622	8 478	0,3	2,3
Svitavy	1 948	910	2 814	0,7	2,8
Ústí nad Orlicí	1 941	994	4 299	0,5	2,0
Pardubický kraj	8 687	4 488	18 770	0,5	2,4
Česká republika	252 873	131 166	360 168	0,7	3,4



## 2. Vybrané nástroje aktivní politiky zaměstnanosti v Pardubickém kraji

Tabulka č. 4 – Osoby podpořené v rámci APZ a rekvalifikace uchazečů a zájemců o zaměstnání

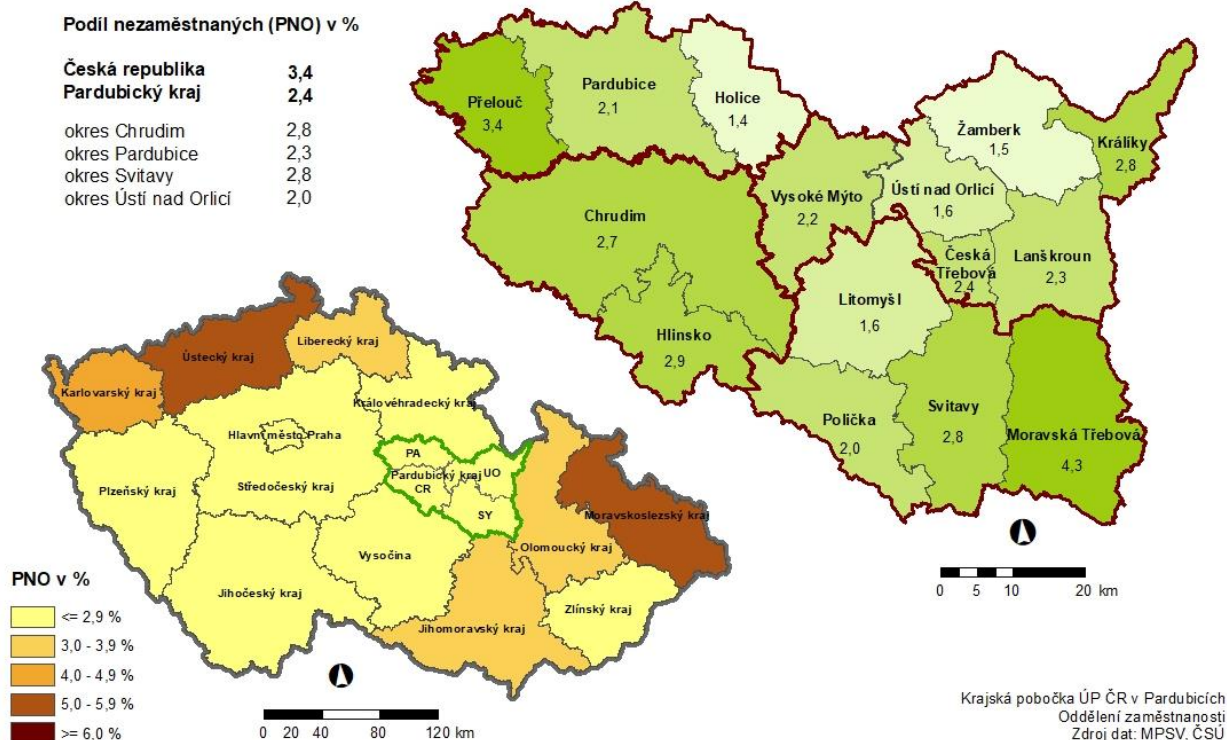
ukazatel (celkový počet)	Stav k		celkem od počátku roku do	
	31.3.2021	31.3.2022	31.3.2021	31.3.2022
<b>osoby podpořené v rámci APZ</b>				
veřejně prospěšné práce (VPP)	40	41	17	26
veřejně prospěšné práce (VPP) - ESF <sup>1)</sup>	121	50	40	7
společensky účelná prac. místa (SÚPM)	0	0	0	0
společensky účelná prac. místa (SÚPM)-ESF <sup>1)</sup>	84	121	35	44
SÚPM - samostatně výděleč. činnost (SVČ)	2	14	0	3
SÚPM - samostatně výděleč. činnost (SVČ)-ESF <sup>1)</sup>	7	19	2	8
zřízení pracovního místa pro OZP (bez SVČ)	13	5	0	0
zřízení pracovního místa pro OZP - SVČ	1	2	0	0
vytvořená pracovní místa (NIP) <sup>1)</sup>	0	45	0	20
ostatní nástroje APZ	8	21	3	10
<b>rekvalifikace uchazečů a zájemců o zaměstnání</b>				
uchazeči a zájemci zařazení do rekvalifikací	0	3	0	13
uchazeči a zájemci zařazení do rekvalifikací - ESF <sup>1)</sup>	3	0	3	4
uchazeči a zájemci, kteří zahájili zvolenou rekvalifikaci	0	9	0	12
uchazeči a zájemci, kteří zahájili zvolenou rekvalifikaci - ESF <sup>1)</sup>	20	7	40	17
<b>Osoby podpořené v rámci APZ celkem</b>	<b>299</b>	<b>337</b>	<b>140</b>	<b>164</b>

1) financováno převážně z Evropského sociálního fondu

Podrobnější statistické údaje o nástrojích APZ naleznete na stránkách Integrovaného portálu MPSV, v měsíčních statistikách nezaměstnanosti <https://www.mpsv.cz/web/cz/mesicni>

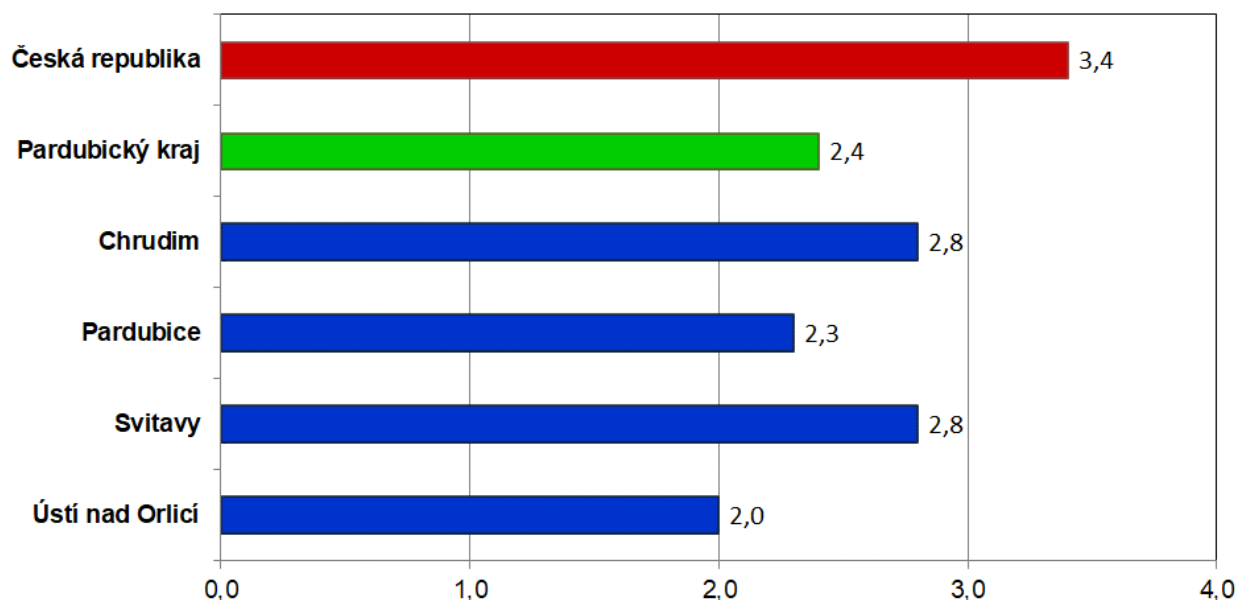
### 3. MAPA Pardubického kraje

PODÍL NEZAMĚSTNANÝCH NA OBYVATELSTVU V JEDNOTLIVÝCH KRAJÍCH ČR,  
OKRESECH A OBCÍCH S ROZŠÍŘENOU PŮSOBNOSTÍ PARDUBICKÉHO KRAJE  
STAV K 31.3. 2022

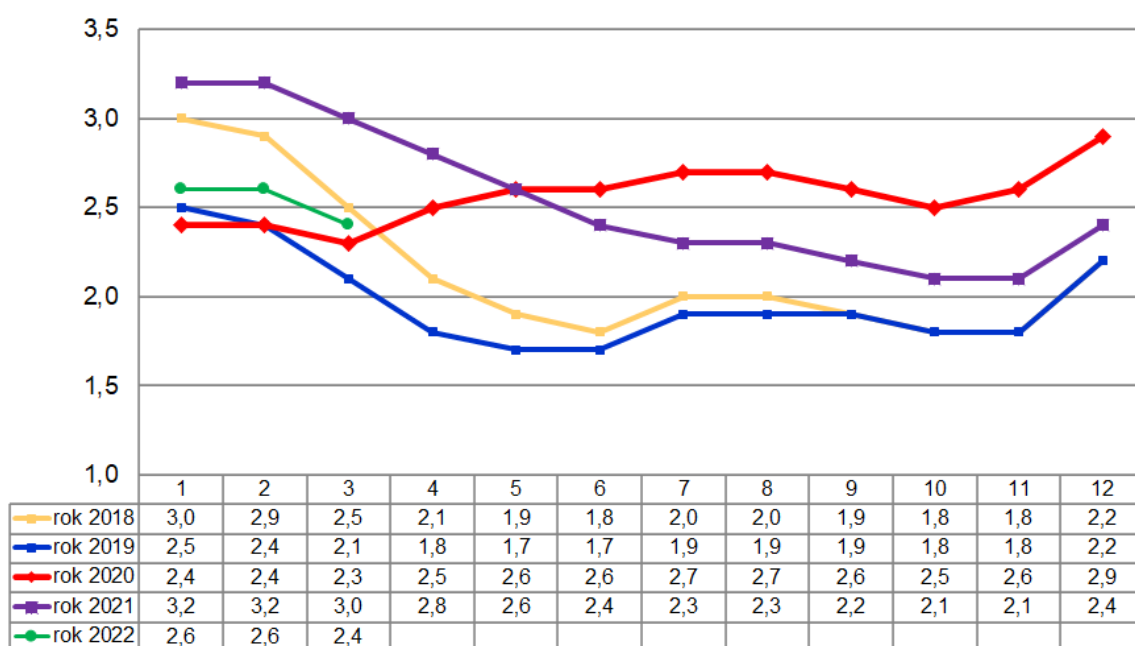


#### 4. GRAFY

Graf 1: Podíl nezaměstnaných osob v okresech Pardubického kraje a v ČR k 31.3.2022

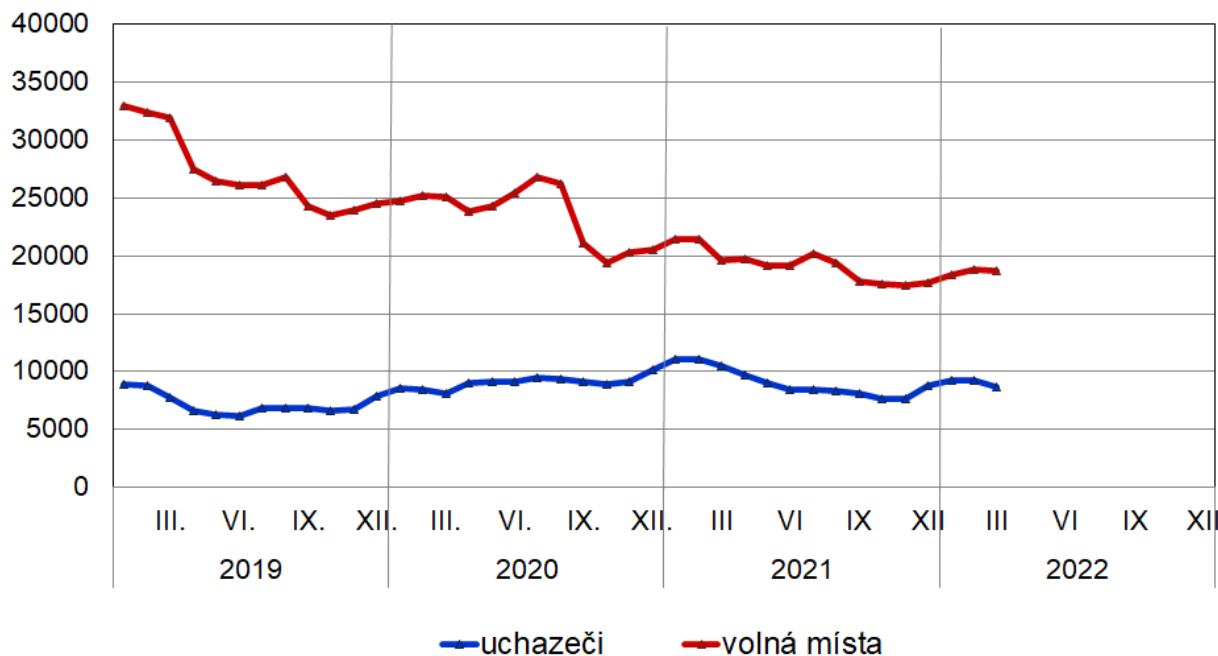


Graf 2: Vývoj podílu nezaměstnaných v Pardubickém kraji v letech 2018 - 2022

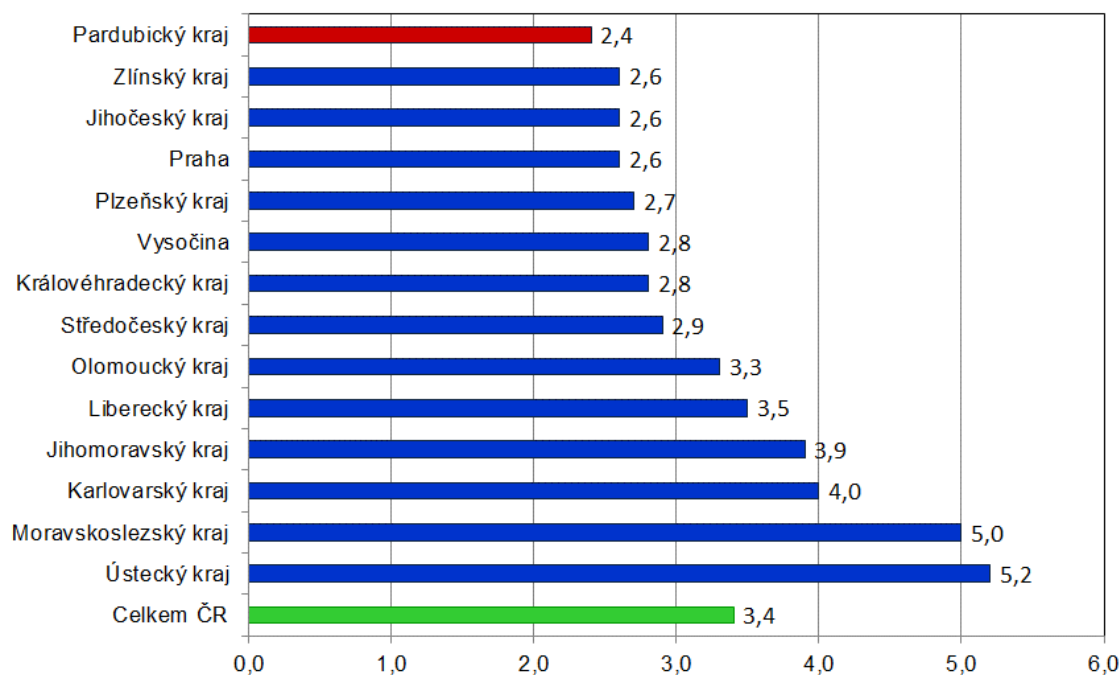




Graf 3: Vývoj počtu uchazečů a volných míst v Pardubickém kraji v letech 2019 – 2022



Graf 4: Podíl nezaměstnaných osob v jednotlivých krajích ČR k 31.3.2022 v %







## 5. Setřídění okresů k 31. 3. 2022 (z celorepublikové statistiky)

	PNO v %		meziměs. přírůst / úbytek nezam. v %		počet uchazečů na 1 VPM	
1	Karviná	8,4	Chomutov	0,9	Karviná	9,5
2	Most	6,4	Mělník	0,9	Bruntál	4,6
3	Bruntál	6,3	Most	0,4	Most	4,1
4	Chomutov	6,2	Ústí nad Labem	-0,1	Ústí nad Labem	3,7
5	Louny	5,9	Brno-město	-0,6	Louny	3,1
6	Znojmo	5,6	Mladá Boleslav	-0,8	Sokolov	3,0
7	Ústí nad Labem	5,5	Trutnov	-0,8	Jeseník	2,8
8	Ostrava-město	5,4	Plzeň-město	-1,4	Znojmo	2,7
9	Jeseník	5,2	Sokolov	-1,4	Děčín	2,7
10	Hodonín	5,2	Teplice	-1,5	Hodonín	2,4
11	Děčín	4,9	Litoměřice	-1,5	Ostrava-město	2,3
12	Sokolov	4,9	<b>Pardubice</b>	<b>-1,7</b>	Prerov	2,1
13	Brno-město	4,5	Karviná	-1,7	Česká Lípa	2,1
14	Kladno	4,3	Ostrava-město	-1,8	Jablonec nad Nisou	2,0
15	Teplice	4,3	Jablonec nad Nisou	-1,8	Opava	1,9
16	Karlovy Vary	4,2	Kladno	-2,2	Třebíč	1,8
17	Mělník	4,2	Kolín	-2,3	Frydek-Místek	1,8
18	Prerov	4,2	Děčín	-2,7	Litoměřice	1,8
19	Český Krumlov	4,1	Louny	-2,7	Žďár nad Sázavou	1,7
20	Semily	4,0	Liberec	-2,8	Karlovy Vary	1,6
21	Příbram	3,9	Karlovy Vary	-3,0	Blansko	1,6
22	Nymburk	3,9	Blansko	-3,1	Kladno	1,4
23	Jablonec nad Nisou	3,8	Semily	-3,1	Břeclav	1,4
24	Kolín	3,8	Nymburk	-3,2	Teplice	1,4
25	Náchod	3,7	Frydek-Místek	-3,2	Šumperk	1,4
26	Litoměřice	3,6	Praha	-3,3	Kroměříž	1,3
27	Liberec	3,6	Rychnov nad Kněžnou	-3,3	Strakonice	1,3
28	Třebíč	3,5	Náchod	-3,4	Trutnov	1,2
29	Vsetín	3,4	Kutná Hora	-3,6	Náchod	1,2
30	Šumperk	3,4	Prostějov	-3,6	Semily	1,1
31	Břeclav	3,3	Šumperk	-3,6	Olomouc	1,1
32	Rokycany	3,2	Vsetín	-3,7	Havlíčkův Brod	1,0
33	Žďár nad Sázavou	3,2	Olomouc	-3,7	Nový Jičín	1,0
34	Kutná Hora	3,2	Brno-venkov	-4,2	Vsetín	1,0
35	Trutnov	3,2	Česká Lípa	-4,3	Chomutov	1,0
36	Tachov	3,1	Kroměříž	-4,3	Prostějov	1,0
37	Tábor	3,1	Beroun	-4,4	Uherské Hradiště	0,9
38	Frydek-Místek	3,1	Hodonín	-4,4	Jindřichův Hradec	0,9
39	Beroun	3,1	Hradec Králové	-4,5	Rokycany	0,9
40	Rakovník	3,0	Žďár nad Sázavou	-4,6	Rakovník	0,9
41	Cheb	3,0	Prerov	-4,6	Vyškov	0,8
42	Opava	2,9	Benešov	-4,7	Liberec	0,8
43	Nový Jičín	2,9	Opava	-5,2	Nymburk	0,8
44	Olomouc	2,9	Praha-východ	-5,2	Písek	0,8
45	Česká Lípa	2,9	Pelhřimov	-5,4	Jičín	0,8
46	Blansko	2,9	Havlíčkův Brod	-5,4	<b>Svitavy</b>	<b>0,7</b>
47	Domažlice	2,8	Uherské Hradiště	-5,6	Brno-venkov	0,7
48	Brno-venkov	2,8	Tachov	-5,7	Plzeň-sever	0,7
49	<b>Chrudim</b>	<b>2,8</b>	Zlín	-5,7	Kutná Hora	0,7
50	<b>Svitavy</b>	<b>2,8</b>	Vyškov	-5,9	Příbram	0,7
51	Plzeň-sever	2,7	Bruntál	-6,2	Hradec Králové	0,6
52	Hradec Králové	2,7	Plzeň-sever	-6,2	<b>Chrudim</b>	<b>0,6</b>
53	Jihlava	2,7	<b>Ústí nad Orlicí</b>	<b>-6,3</b>	Kolín	0,6
54	Prachatice	2,7	Příbram	-6,6	Brno-město	0,6
55	Havlíčkův Brod	2,7	Jičín	-6,6	Jihlava	0,6
56	Kroměříž	2,6	Jeseník	-7,0	Tábor	0,6
57	Strakonice	2,6	Nový Jičín	-7,2	Mělník	0,6
58	Praha	2,6	Domažlice	-7,4	České Budějovice	0,5
59	Klatovy	2,5	<b>Svitavy</b>	<b>-7,5</b>	Domažlice	0,5
60	Uherské Hradiště	2,5	Písek	-7,5	Prachatice	0,5
61	Plzeň-město	2,5	Praha-západ	-7,6	Cheb	0,5
62	Písek	2,5	Rokycany	-7,6	Klatovy	0,5
63	Prostějov	2,3	Tábor	-8,4	Rychnov nad Kněžnou	0,5
64	<b>Pardubice</b>	<b>2,3</b>	Znojmo	-9,0	Zlín	0,5
65	Vyškov	2,3	Třebíč	-9,3	<b>Ústí nad Orlicí</b>	<b>0,5</b>
66	České Budějovice	2,1	Jihlava	-9,3	Beroun	0,4
67	Jindřichův Hradec	2,1	Cheb	-9,4	Benešov	0,4
68	Mladá Boleslav	2,1	Břeclav	-9,5	Český Krumlov	0,3
69	Plzeň-jih	2,1	Rakovník	-9,5	<b>Pardubice</b>	<b>0,3</b>
70	Zlín	2,1	České Budějovice	-9,7	Plzeň-město	0,3
71	<b>Ústí nad Orlicí</b>	<b>2,0</b>	Plzeň-jih	-10,7	Praha-západ	0,3
72	Jičín	2,0	<b>Chrudim</b>	<b>-11,0</b>	Plzeň-jih	0,3
73	Rychnov nad Kněžnou	1,8	Český Krumlov	-11,5	Pelhřimov	0,3
74	Benešov	1,7	Klatovy	-11,6	Praha	0,3
75	Pelhřimov	1,6	Prachatice	-12,3	Mladá Boleslav	0,2
76	Praha-západ	1,5	Strakonice	-12,8	Tachov	0,1
77	Praha-východ	1,1	Jindřichův Hradec	-16,6	Praha-východ	0,1
	Celkem ČR	3,4	Celkem ČR	-4,0	Celkem ČR	0,7