



# Úřad práce ČR

Krajská pobočka ÚP ČR v Pardubicích

**Měsíční statistická zpráva**

**Září 2022**

Zprávu předkládá:

**Mgr. Pavlína Králová**

vedoucí oddělení zaměstnanosti

<https://www.uradprace.cz/web/cz/statistiky-pak>

**Pardubice 2022**



## Informace o nezaměstnanosti v Pardubickém kraji k 30. 9. 2022

*„V září vzrostl celkový počet uchazečů o zaměstnání na 8 942, počet hlášených volných pracovních míst klesl na 17 112 a podíl nezaměstnaných osob zůstal na 2,5 %.“*

K 30. 9. 2022 evidoval Úřad práce ČR (ÚP ČR), Krajská pobočka v Pardubicích celkem 8 942 uchazečů o zaměstnání. Jejich počet byl o 247 vyšší než na konci předchozího měsíce, ve srovnání se stejným obdobím minulého roku je vyšší o 846 osob. Z tohoto počtu bylo 8 174 dosažitelných uchazečů o zaměstnání ve věku 15 - 64 let. Bylo to o 198 osob více než na konci předchozího měsíce. Ve srovnání se stejným obdobím minulého roku byl jejich počet vyšší o 777 osob.

V průběhu měsíce bylo nově zaevidováno 2 272 osob. Ve srovnání s minulým měsícem to bylo více o 438 osob a v porovnání se stejným obdobím předchozího roku více o 410 osob. Z evidence během měsíce odešlo celkem 2 025 uchazečů (ukončená evidence, vyřazení uchazeči). Bylo to o 653 osob více než v předchozím měsíci a o 59 osob méně než ve stejném měsíci minulého roku. Do zaměstnání z nich ve sledovaném měsíci nastoupilo 1 386 osob, tj. o 483 více než v předchozím měsíci a o 105 méně než ve stejném měsíci minulého roku, 538 uchazečů o zaměstnání bylo umístěno prostřednictvím úřadu práce, tj. o 178 více než v předchozím měsíci a o 172 méně než ve stejném období minulého roku, 639 uchazečů bylo vyřazeno bez umístění.

Meziměsíční pokles nebyl zaznamenán v žádném okrese. Meziměsíční nárůst nezaměstnaných byl zaznamenán ve všech okresech, největší v okrese Chrudim (5,6 %).

Ke konci měsíce září bylo evidováno na ÚP ČR, Krajské pobočce v Pardubicích 5 064 žen. Jejich podíl na celkovém počtu uchazečů činil 56,6 %. V evidenci bylo 1 519 osob se zdravotním postižením, což představovalo 17,0 % z celkového počtu nezaměstnaných.

Ke konci tohoto měsíce bylo evidováno 730 absolventů škol všech stupňů vzdělání a mladistvých, jejich počet vzrostl ve srovnání s předchozím měsícem o 267 osob a ve srovnání se stejným měsícem minulého roku byl vyšší o 65 osob. Na celkové nezaměstnanosti se podíleli 8,2 %.

Podporu v nezaměstnanosti pobíralo 3 396 uchazečů o zaměstnání, tj. 38 % všech uchazečů vedených v evidenci.



Podíl nezaměstnaných osob, tj. počet dosažitelných uchazečů o zaměstnání ve věku 15 - 64 let k obyvatelstvu stejného věku zůstal k 30.9.2022 na 2,5 %.

Podíl nezaměstnaných stejný nebo vyšší než republikový průměr nevykázal žádný okres, nejvyšší byl v okresech Svitavy (2,7 %) a Pardubice (2,6 %). Nejnižší podíl nezaměstnaných byl zaznamenán v okresech Ústí nad Orlicí (2,3 %) a Chrudim (2,5 %).

Podíl nezaměstnaných žen zůstal na 3,0 %, podíl nezaměstnaných mužů vzrostl na 2,1 %.

Kraj evidoval k 30. 9. 2022 celkem 17 112 volných pracovních míst. Jejich počet byl o 330 nižší než v předchozím měsíci a o 651 nižší než ve stejném měsíci minulého roku. Na jedno volné pracovní místo připadalo v průměru 0,5 uchazeče, z toho nejvíce v okresech Svitavy (0,7). Z celkového počtu nahlášených volných míst bylo 358 vhodných pro osoby se zdravotním postižením (OZP), na jedno volné pracovní místo připadalo 4,2 OZP. Volných pracovních míst pro absolventy a mladistvé bylo registrováno 4 364, na jedno volné místo připadalo 0,2 uchazeče této kategorie. Z celkového počtu volných pracovních míst bylo 3 153 míst bez příznaku „pro cizince“. Na dalších 13 959 pozic pak mohli zaměstnavatelé přijímat také pracovníky ze zahraničí.

V rámci aktivní politiky zaměstnanosti (APZ) bylo od počátku roku 2022 prostřednictvím příspěvků APZ podpořeno 972 osob, z toho bylo zařazeno 303 osob do rekvalifikačního kurzu.

Informace o vývoji nezaměstnanosti v ČR v elektronické formě jsou zveřejněny na internetové adrese <https://www.mpsv.cz/web/cz/mesicni>.



## 1. Základní charakteristika vývoje nezaměstnanosti a volných pracovních míst v Pardubickém kraji

Tabulka č. 1 - Vývoj nezaměstnanosti

ukazatel (celkový počet)		stav k		
		30. 9. 2021	31. 8. 2022	30. 9. 2022
evidovaní uchazeči o zaměstnání		8 096	8 695	8 942
- z toho	ženy	4 524	5 021	5 064
	absolventi a mladiství	665	463	730
	uchazeči se zdravotním postižením	1 546	1 539	1 519
uchazeči s nárokem na Pvn		3 089	3 589	3 396
podíl nezaměstnaných osob v %		2,2	2,5	2,5
volná pracovní místa		17 763	17 442	17 112
počet uchazečů na 1 volné pracovní místo		0,5	0,5	0,5

Tabulka č. 2 - Tok nezaměstnanosti

ukazatel	počet uchazečů ve sledovaném měsíci		
	září 2021	srpen 2022	září 2022
nově evidovaní uchazeči o zaměstnání	1 862	1 834	2 272
uchazeči s ukončenou evidencí a vyřazení	2 084	1 372	2 025
- z toho umístění celkem	1 491	903	1 386
- z toho umístění úřadem práce	710	360	538

Tabulka č. 3. – Nezaměstnanost v okresech k 30. 9. 2022

Okres	počet nezaměstnaných		volná pracovní místa	počet uchazečů na 1 VPM	podíl nezaměstnaných osob [%]
	celkem	z toho ženy			
Chrudim	1 744	1 011	2 883	0,6	2,5
Pardubice	3 166	1 874	7 365	0,4	2,6
Svitavy	1 895	1 015	2 626	0,7	2,7
Ústí nad Orlicí	2 137	1 164	4 238	0,5	2,3
Pardubický kraj	8 942	5 064	17 112	0,5	2,5
Česká republika	256 380	143 359	306 098	0,8	3,5



## 2. Vybrané nástroje aktivní politiky zaměstnanosti v Pardubickém kraji

Tabulka č. 4 – Osoby podpořené v rámci APZ a rekvalifikace uchazečů a zájemců o zaměstnání

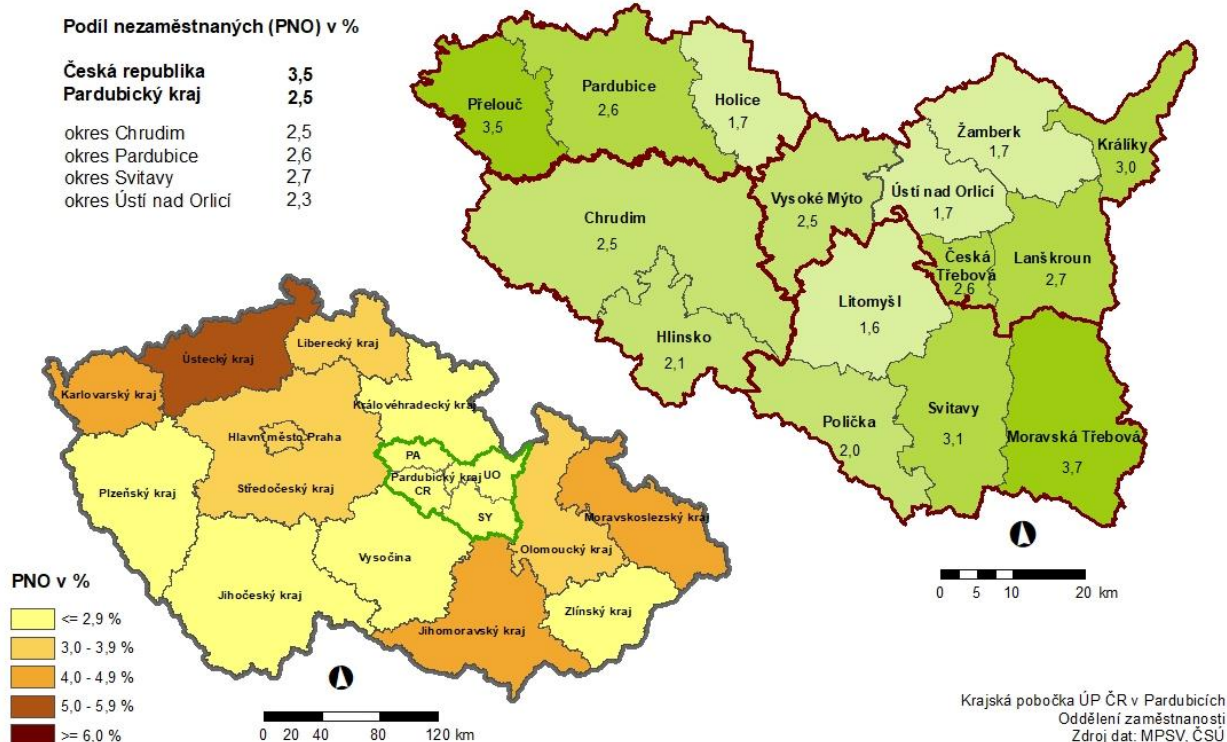
ukazatel (celkový počet)	Stav k		celkem od počátku roku do	
	30.9.2021	30.9.2022	30.9.2021	30.9.2022
<b>osoby podpořené v rámci APZ</b>				
veřejně prospěšné práce (VPP)	418	216	460	245
veřejně prospěšné práce (VPP) - ESF <sup>1)</sup>	178	70	192	96
společensky účelná prac. místa (SÚPM)	7	15	7	15
společensky účelná prac. místa (SÚPM)-ESF <sup>1)</sup>	124	120	119	168
SÚPM - samostatně výděleč. činnost (SVČ)	5	19	4	11
SÚPM - samostatně výděleč. činnost (SVČ)-ESF <sup>1)</sup>	9	16	10	13
zřízení pracovního místa pro OZP (bez SVČ)	7	5	1	0
zřízení pracovního místa pro OZP - SVČ	1	2	0	0
vytvořená pracovní místa (NIP) <sup>1)</sup>	20	74	22	89
ostatní nástroje APZ	14	29	15	32
<b>rekvalifikace uchazečů a zájemců o zaměstnání</b>				
uchazeči a zájemci zařazení do rekvalifikací	0	0	2	13
uchazeči a zájemci zařazení do rekvalifikací - ESF <sup>1)</sup>	15	21	47	131
uchazeči a zájemci, kteří zahájili zvolenou rekvalifikaci	0	0	0	14
uchazeči a zájemci, kteří zahájili zvolenou rekvalifikaci - ESF <sup>1)</sup>	28	39	148	145
<b>Osoby podpořené v rámci APZ celkem</b>	<b>826</b>	<b>626</b>	<b>1 027</b>	<b>972</b>

1) financováno převážně z Evropského sociálního fondu

Podrobnější statistické údaje o nástrojích APZ naleznete na stránkách Integrovaného portálu MPSV, v měsíčních statistikách nezaměstnanosti <https://www.mpsv.cz/web/cz/mesicni>

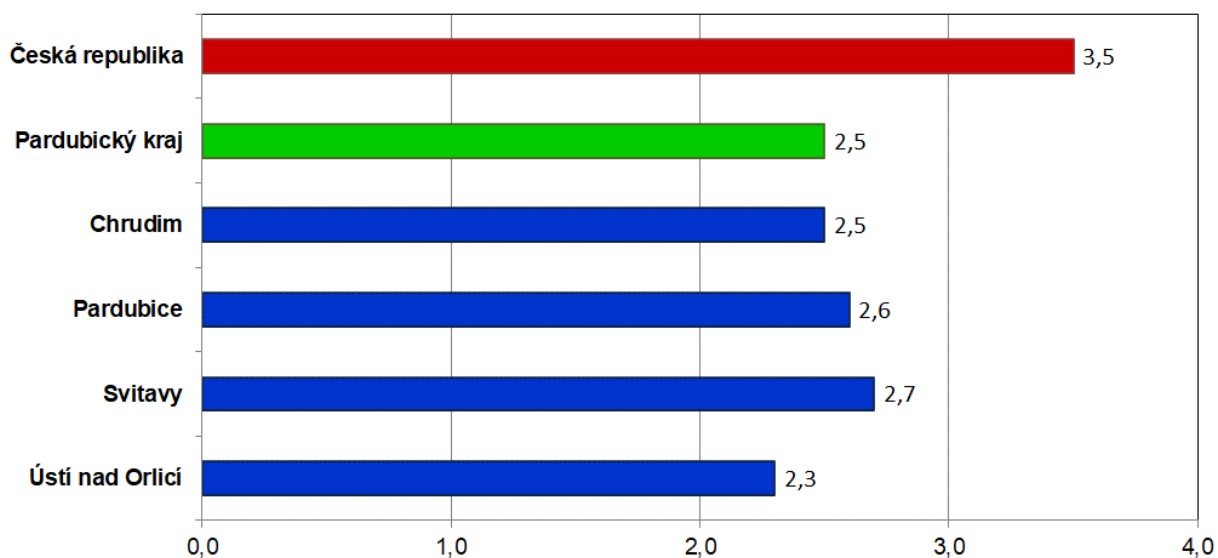
### 3. MAPA Pardubického kraje

#### PODÍL NEZAMĚSTNANÝCH NA OBYVATELSTVU V JEDNOTLIVÝCH KRAJÍCH ČR, OKRESECH A OBCÍCH S ROZŠÍŘENOU PŮSOBNOSTÍ PARDUBICKÉHO KRAJE STAV K 30. 9. 2022

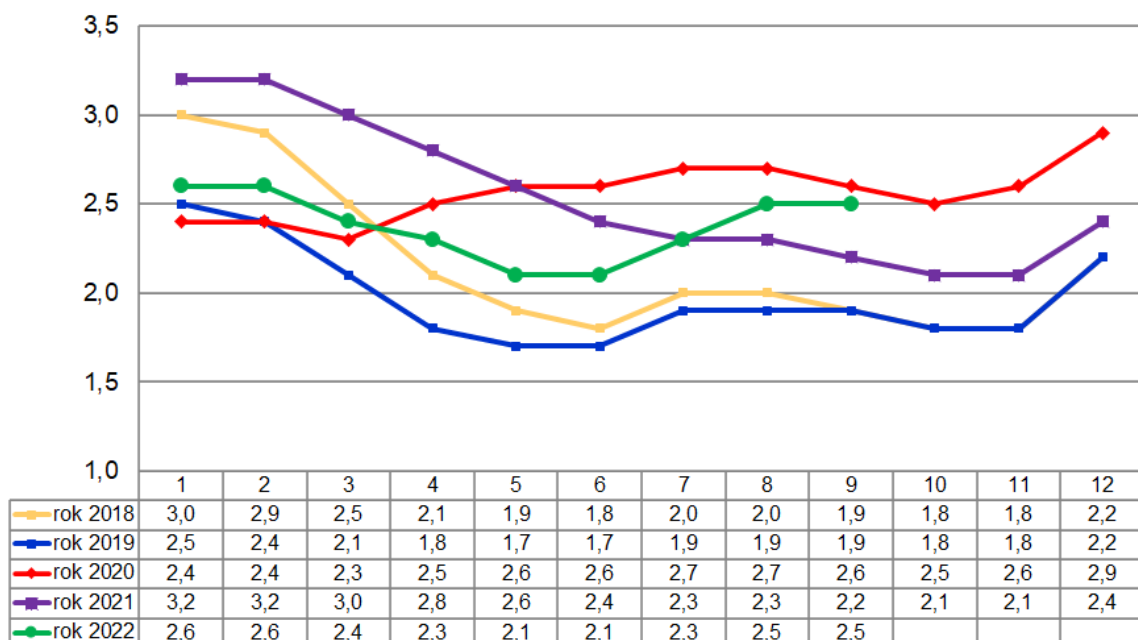


#### 4. GRAFY

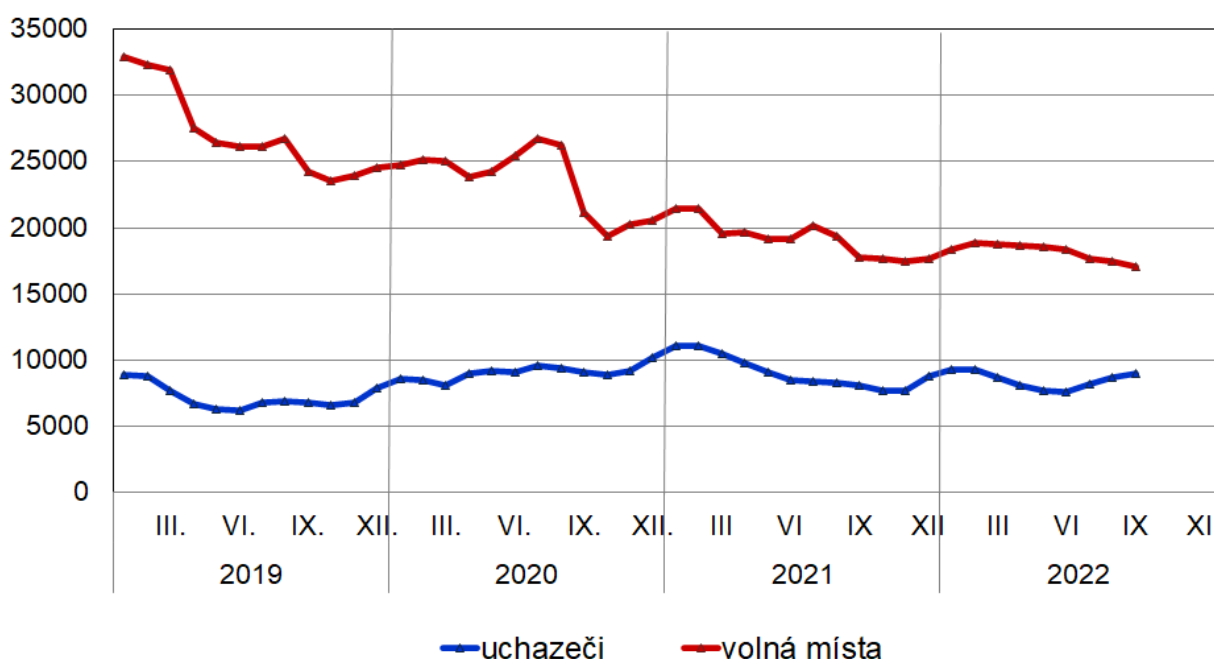
Graf 1: Podíl nezaměstnaných osob v okresech Pardubického kraje a v ČR k 30.9.2022



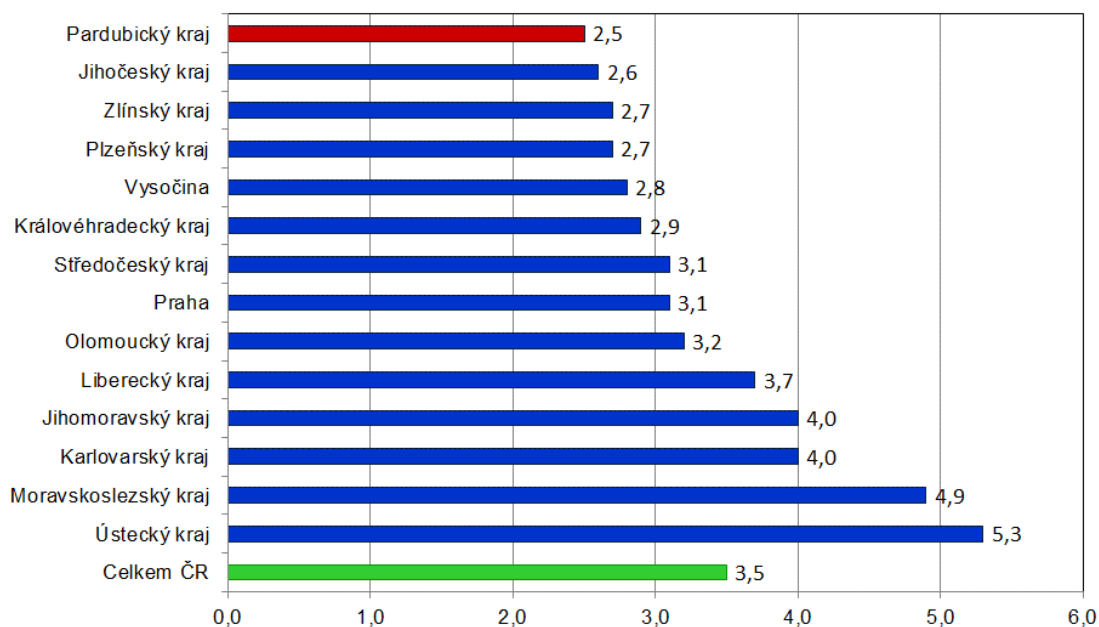
Graf 2: Vývoj podílu nezaměstnaných v Pardubickém kraji v letech 2018 - 2022



Graf 3: Vývoj počtu uchazečů a volných míst v Pardubickém kraji v letech 2019 – 2022



Graf 4: Podíl nezaměstnaných osob v jednotlivých krajích ČR k 30.9.2022 v %







## 5. Setřídění okresů k 30. 9. 2022 (z celorepublikové statistiky)

	PNO v %		meziměs. přírůst. / úbytek nezam. v %		počet uchazečů na 1 VPM	
1	Karviná	8,3	Jindřichův Hradec	11,2	Karviná	10,1
2	Most	6,7	Česká Lípa	9,2	Ústí nad Labem	4,5
3	Chomutov	6,2	Benešov	7,3	Bruntál	4,3
4	Bruntál	5,7	Cheb	6,8	Most	4,1
5	Ústí nad Labem	5,7	Prachatice	6,3	Děčín	3,0
6	Louny	5,4	<b>Chrudim</b>	<b>5,6</b>	Sokolov	2,9
7	Ostrava-město	5,3	Jičín	5,6	Opava	2,9
8	Děčín	5,0	Praha-východ	5,4	Jeseník	2,7
9	Brno-město	5,0	Jeseník	5,3	Česká Lípa	2,7
10	Hodonín	4,8	Sokolov	4,9	Hodonín	2,6
11	Sokolov	4,8	Písek	4,9	Louny	2,4
12	Znojmo	4,7	Děčín	4,5	Ostrava-město	2,3
13	Kladno	4,6	Uherské Hradiště	4,4	Přerov	2,3
14	Mělník	4,5	Frýdek-Místek	4,0	Jablonec nad Nisou	2,3
15	Teplíce	4,5	Pelhřimov	3,9	Blansko	2,2
16	Karlovy Vary	4,3	Náchod	3,9	Znojmo	2,2
17	Přerov	4,2	Teplíce	3,8	Žďár nad Sázavou	2,1
18	Kolín	4,2	Český Krumlov	3,7	Karlovy Vary	1,9
19	Nymburk	4,1	Trutnov	3,7	Frýdek-Místek	1,9
20	Příbram	4,1	Kroměříž	3,6	Litoměřice	1,9
21	Jeseník	3,9	Blansko	3,5	Třebíč	1,8
22	Jablonec nad Nisou	3,9	Jablonec nad Nisou	3,5	Strakonice	1,7
23	Semily	3,8	Mělník	3,4	Teplíce	1,6
24	Liberec	3,8	Opava	3,3	Břeclav	1,6
25	Náchod	3,7	Rakovník	3,2	Kroměříž	1,5
26	Beroun	3,5	Třebíč	3,0	Šumperk	1,4
27	Český Krumlov	3,5	Havlíčkův Brod	2,9	Kladno	1,4
28	Litoměřice	3,5	<b>Pardubice</b>	<b>2,7</b>	Trutnov	1,3
29	Rokycany	3,3	Praha-západ	2,5	Náchod	1,3
30	Tachov	3,3	Hodonín	2,4	Chomutov	1,2
31	Trutnov	3,3	<b>Svitavy</b>	<b>2,3</b>	Prostějov	1,2
32	Frýdek-Místek	3,2	Kladno	2,3	Olomouc	1,2
33	Blansko	3,2	Ústí nad Labem	2,2	Uherské Hradiště	1,2
34	Třebíč	3,2	Tachov	2,2	Semily	1,2
35	Kutná Hora	3,2	Karlovy Vary	2,1	Příbram	1,1
36	Česká Lípa	3,2	Znojmo	2,1	Havlíčkův Brod	1,1
37	Šumperk	3,2	Nymburk	2,0	Nový Jičín	1,1
38	Vsetín	3,2	Mladá Boleslav	2,0	Liberec	1,0
39	Tábor	3,1	Strakonice	2,0	Vsetín	1,0
40	Břeclav	3,1	Kutná Hora	1,9	Jindřichův Hradec	0,9
41	území Hlavního města Prahy	3,1	Zlín	1,9	Vyškov	0,9
42	Žďár nad Sázavou	3,0	Vyškov	1,9	Rokycany	0,9
43	Olomouc	3,0	Olomouc	1,8	Nymburk	0,9
44	Brno-venkov	3,0	České Budějovice	1,8	Plzeň-sever	0,9
45	Opava	2,9	území Hlavního města Prahy	1,8	Kutná Hora	0,8
46	Rakovník	2,9	Břeclav	1,7	Jičín	0,8
47	Nový Jičín	2,9	Klatovy	1,7	Písek	0,8
48	Domažlice	2,9	Nový Jičín	1,4	Brno-venkov	0,8
49	Kroměříž	2,8	Chomutov	1,3	Rakovník	0,8
50	Plzeň-město	2,8	<b>Ústí nad Orlicí</b>	<b>1,3</b>	Brno-město	0,8
51	Cheb	2,8	Liberec	1,3	<b>Svitavy</b>	<b>0,7</b>
52	Havlíčkův Brod	2,8	Karviná	1,3	Kolín	0,7
53	Plzeň-sever	2,8	Plzeň-sever	1,2	Jihlava	0,7
54	Uherské Hradiště	2,8	Příbram	1,0	Hradec Králové	0,6
55	Hradec Králové	2,8	Ostrava-město	0,9	České Budějovice	0,6
56	<b>Svitavy</b>	<b>2,7</b>	Plzeň-jih	0,8	<b>Chrudim</b>	<b>0,6</b>
57	Jihlava	2,7	Vsetín	0,7	Mělník	0,6
58	<b>Pardubice</b>	<b>2,6</b>	Prostějov	0,6	Tábor	0,6
59	Strakonice	2,6	Kolín	0,6	Zlín	0,6
60	<b>Chrudim</b>	<b>2,5</b>	Šumperk	0,5	Rychnov nad Kněžnou	0,5
61	Písek	2,4	Bruntál	0,5	Prachatice	0,5
62	Vyškov	2,4	Beroun	0,5	Klatovy	0,5
63	Mladá Boleslav	2,4	Most	0,4	Domažlice	0,5
64	Prachatice	2,4	Přerov	0,3	<b>Ústí nad Orlicí</b>	<b>0,5</b>
65	České Budějovice	2,4	Rychnov nad Kněžnou	0,2	Cheb	0,5
66	Klatovy	2,4	Louny	0,1	Beroun	0,5
67	Prostějov	2,3	Brno-město	0,0	Benešov	0,5
68	<b>Ústí nad Orlicí</b>	<b>2,3</b>	Plzeň-město	-0,2	Plzeň-jih	0,5
69	Jičín	2,3	Litoměřice	-0,2	Plzeň-město	0,4
70	Zlín	2,1	Hradec Králové	-0,3	<b>Pardubice</b>	<b>0,4</b>
71	Jindřichův Hradec	2,0	Žďár nad Sázavou	-0,4	území Hlavního města Prahy	0,4
72	Plzeň-jih	2,0	Rokycany	-0,5	Pelhřimov	0,4
73	Benešov	1,9	Domažlice	-0,7	Tachov	0,3
74	Rychnov nad Kněžnou	1,9	Jihlava	-1,4	Praha-západ	0,3
75	Praha-západ	1,8	Brno-venkov	-1,5	Český Krumlov	0,3
76	Pelhřimov	1,8	Semily	-2,5	Mladá Boleslav	0,2
77	Praha-východ	1,5	Tábor	-2,7	Praha-východ	0,2
	Celkem ČR	3,5	Celkem ČR	1,8	Celkem ČR	0,8