



Úřad práce ČR

Krajská pobočka ÚP ČR v Pardubicích

Měsíční statistická zpráva

říjen 2022

Zprávu předkládá:

Mgr. Pavlína Králová

vedoucí oddělení zaměstnanosti

<https://www.uradprace.cz/web/cz/statistiky-pak>

Pardubice 2022



Informace o nezaměstnanosti v Pardubickém kraji k 31. 10. 2022

„V říjnu klesl celkový počet uchazečů o zaměstnání na 8 864, počet hlášených volných pracovních míst klesl na 16 375 a podíl nezaměstnaných osob zůstal na 2,5 %.“

K 31. 10. 2022 evidoval Úřad práce ČR (ÚP ČR), Krajská pobočka v Pardubicích celkem 8 864 uchazečů o zaměstnání. Jejich počet byl o 78 nižší než na konci předchozího měsíce, ve srovnání se stejným obdobím minulého roku je vyšší o 1 161 osob. Z tohoto počtu bylo 8 066 dosažitelných uchazečů o zaměstnání ve věku 15 - 64 let. Bylo to o 108 osob méně než na konci předchozího měsíce. Ve srovnání se stejným obdobím minulého roku byl jejich počet vyšší o 1 076 osob.

V průběhu měsíce bylo nově zaevidováno 1 619 osob. Ve srovnání s minulým měsícem to bylo méně o 653 osob a v porovnání se stejným obdobím předchozího roku více o 364 osob. Z evidence během měsíce odešlo celkem 1 697 uchazečů (ukončená evidence, vyřazení uchazeči). Bylo to o 328 osob méně než v předchozím měsíci a o 49 osob více než ve stejném měsíci minulého roku. Do zaměstnání z nich ve sledovaném měsíci nastoupilo 1 160 osob, tj. o 226 méně než v předchozím měsíci a o 13 více než ve stejném měsíci minulého roku, 564 uchazečů o zaměstnání bylo umístěno prostřednictvím úřadu práce, tj. o 26 více než v předchozím měsíci a o 11 více než ve stejném období minulého roku, 537 uchazečů bylo vyřazeno bez umístění.

Meziměsíční pokles byl zaznamenán ve 3 okresech, největší pokles byl v okresech Svitavy (2,4 %) a Chrudim (1,3 %). Meziměsíční nárůst nezaměstnaných byl zaznamenán pouze v okrese Pardubice (0,1 %).

Ke konci měsíce října bylo evidováno na ÚP ČR, Krajské pobočce v Pardubicích 5 037 žen. Jejich podíl na celkovém počtu uchazečů činil 56,8 %. V evidenci bylo 1 505 osob se zdravotním postižením, což představovalo 17,0 % z celkového počtu nezaměstnaných.

Ke konci tohoto měsíce bylo evidováno 681 absolventů škol všech stupňů vzdělání a mladistvých, jejich počet klesl ve srovnání s předchozím měsícem o 49 osob a ve srovnání se stejným měsícem minulého roku byl vyšší o 103 osob. Na celkové nezaměstnanosti se podíleli 7,7 %.

Podporu v nezaměstnanosti pobíralo 3 398 uchazečů o zaměstnání, tj. 38,3 % všech uchazečů vedených v evidenci.



Podíl nezaměstnaných osob, tj. počet dosažitelných uchazečů o zaměstnání ve věku 15 - 64 let k obyvatelstvu stejného věku zůstal k 31.10.2022 na 2,5 %.

Podíl nezaměstnaných stejný nebo vyšší než republikový průměr nevykázal žádný okres, nejvyšší byl v okresech Pardubice (2,7 %) a Svitavy (2,6 %). Nejnižší podíl nezaměstnaných byl zaznamenán v okresech Ústí nad Orlicí (2,3 %) a Chrudim (2,4 %).

Podíl nezaměstnaných žen klesl na 2,9 %, podíl nezaměstnaných mužů zůstal na 2,1 %.

Kraj evidoval k 31. 10. 2022 celkem 16 375 volných pracovních míst. Jejich počet byl o 737 nižší než v předchozím měsíci a o 1 252 nižší než ve stejném měsíci minulého roku. Na jedno volné pracovní místo připadalo v průměru 0,5 uchazeče, z toho nejvíce v okrese Svitavy (0,8). Z celkového počtu nahlášených volných míst bylo 327 vhodných pro osoby se zdravotním postižením (OZP), na jedno volné pracovní místo připadalo 4,6 OZP. Volných pracovních míst pro absolventy a mladistvé bylo registrováno 4 302, na jedno volné místo připadalo 0,2 uchazeče této kategorie. Z celkového počtu volných pracovních míst bylo 3 040 míst bez příznaku „pro cizince“. Na dalších 13 335 pozic pak mohli zaměstnavatelé přijímat také pracovníky ze zahraničí.

V rámci aktivní politiky zaměstnanosti (APZ) bylo od počátku roku 2022 prostřednictvím příspěvků APZ podpořeno 1095 osob, z toho bylo zařazeno 383 osob do rekvalifikačního kurzu.

Informace o vývoji nezaměstnanosti v ČR v elektronické formě jsou zveřejněny na internetové adrese <https://www.mpsv.cz/web/cz/mesicni>.



1. Základní charakteristika vývoje nezaměstnanosti a volných pracovních míst v Pardubickém kraji

Tabulka č. 1 - Vývoj nezaměstnanosti

ukazatel (celkový počet)		stav k		
		31. 10 2021	30. 9. 2022	31. 10. 2022
evidovaní uchazeči o zaměstnání		7 703	8 942	8 864
- z toho	ženy	4 300	5 064	5 037
	absolventi a mladiství	578	730	681
	uchazeči se zdravotním postižením	1 513	1 519	1 505
uchazeči s nárokem na Pvn		2 976	3 396	3 398
podíl nezaměstnaných osob v %		2,1	2,5	2,5
volná pracovní místa		17 627	17 112	16 375
počet uchazečů na 1 volné pracovní místo		0,4	0,5	0,5

Tabulka č. 2 - Tok nezaměstnanosti

ukazatel	počet uchazečů ve sledovaném měsíci		
	říjen 2021	září 2022	říjen 2022
nově evidovaní uchazeči o zaměstnání	1 255	2 272	1 619
uchazeči s ukončenou evidencí a vyřazení	1 648	2 025	1 697
- z toho umístění celkem	1 147	1 386	1 160
- z toho umístění úřadem práce	553	538	564

Tabulka č. 3. – Nezaměstnanost v okresech k 31. 10. 2022

Okres	počet nezaměstnaných		volná pracovní místa	počet uchazečů na 1 VPM	podíl nezaměstnaných osob [%]
	celkem	z toho ženy			
Chrudim	1 721	997	2 701	0,6	2,4
Pardubice	3 168	1 879	7 048	0,4	2,7
Svitavy	1 849	1 000	2 437	0,8	2,6
Ústí nad Orlicí	2 126	1 161	4 189	0,5	2,3
Pardubický kraj	8 864	5 037	16 375	0,5	2,5
Česká republika	255 792	142 589	297 360	0,9	3,5



2. Vybrané nástroje aktivní politiky zaměstnanosti v Pardubickém kraji

Tabulka č. 4 – Osoby podpořené v rámci APZ a rekvalifikace uchazečů a zájemců o zaměstnání

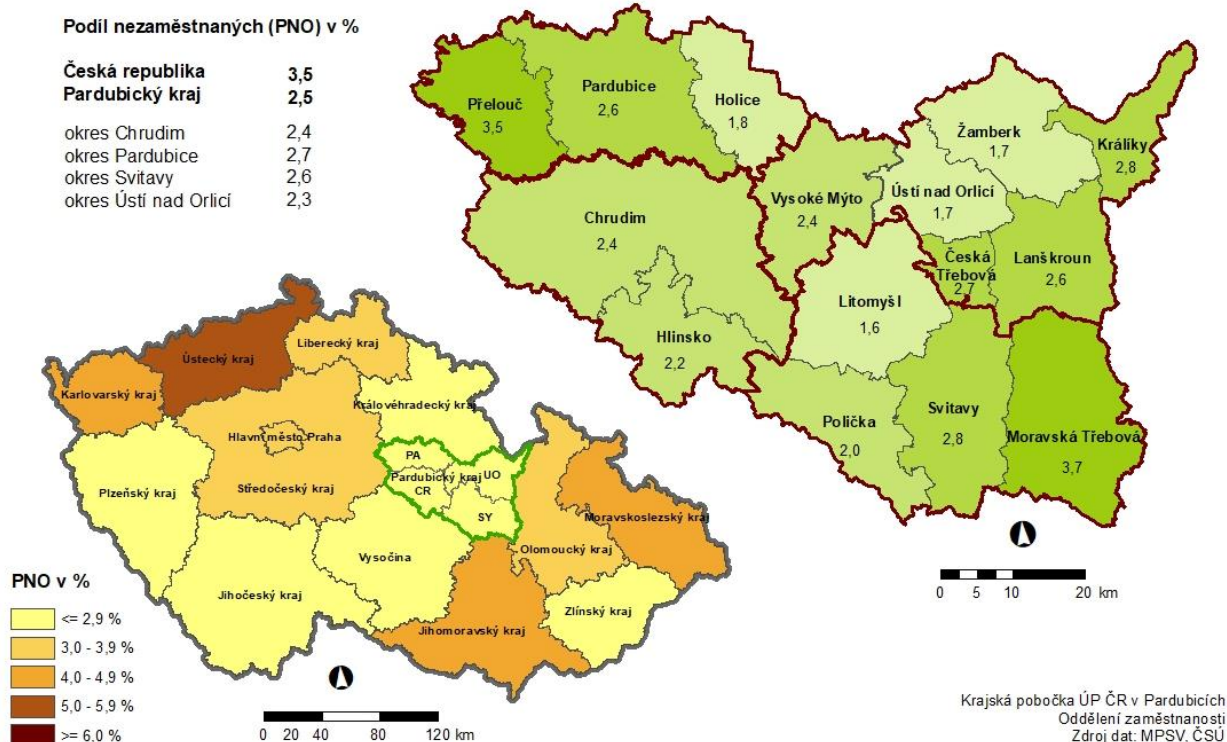
ukazatel (celkový počet)	Stav k		celkem od počátku roku do	
	31.10.2021	31.10.2022	31.10.2021	31.10.2022
osoby podpořené v rámci APZ				
veřejně prospěšné práce (VPP)	415	216	474	250
veřejně prospěšné práce (VPP) - ESF ¹⁾	164	75	199	101
společensky účelná prac. místa (SÚPM)	26	17	27	17
společensky účelná prac. místa (SÚPM)-ESF ¹⁾	129	126	143	189
SÚPM - samostatně výděleč. činnost (SVČ)	9	20	8	15
SÚPM - samostatně výděleč. činnost (SVČ)-ESF ¹⁾	11	15	12	13
zřízení pracovního místa pro OZP (bez SVČ)	7	5	1	0
zřízení pracovního místa pro OZP - SVČ	1	2	0	0
vytvořená pracovní místa (NIP) ¹⁾	27	71	29	93
ostatní nástroje APZ	19	28	20	34
rekvalifikace uchazečů a zájemců o zaměstnání				
uchazeči a zájemci zařazení do rekvalifikací	0	0	4	13
uchazeči a zájemci zařazení do rekvalifikací - ESF ¹⁾	9	27	66	167
uchazeči a zájemci, kteří zahájili zvolenou rekvalifikaci	0	0	0	14
uchazeči a zájemci, kteří zahájili zvolenou rekvalifikaci - ESF ¹⁾	42	53	188	189
Osoby podpořené v rámci APZ celkem	859	655	1 171	1 095

1) financováno převážně z Evropského sociálního fondu

Podrobnější statistické údaje o nástrojích APZ naleznete na stránkách Integrovaného portálu MPSV, v měsíčních statistikách nezaměstnanosti <https://www.mpsv.cz/web/cz/mesicni>

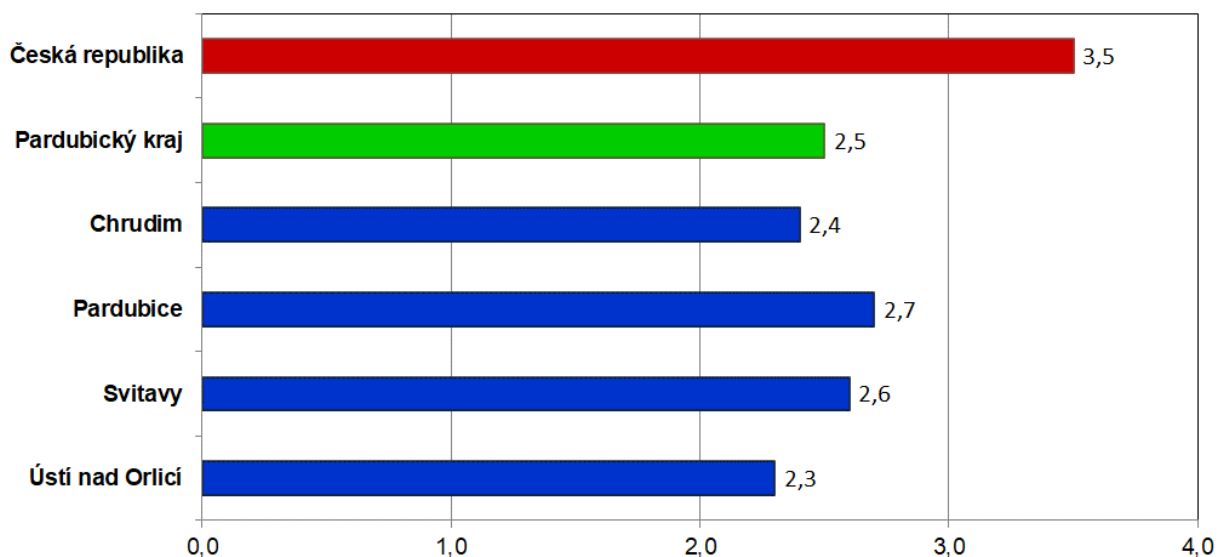
3. MAPA Pardubického kraje

**PODÍL NEZAMĚSTNANÝCH NA OBYVATELSTVU V JEDNOTLIVÝCH KRAJÍCH ČR,
OKRESECH A OBCÍCH S ROZŠÍŘENOU PŮSOBNOSTÍ PARDUBICKÉHO KRAJE
STAV K 31. 10. 2022**

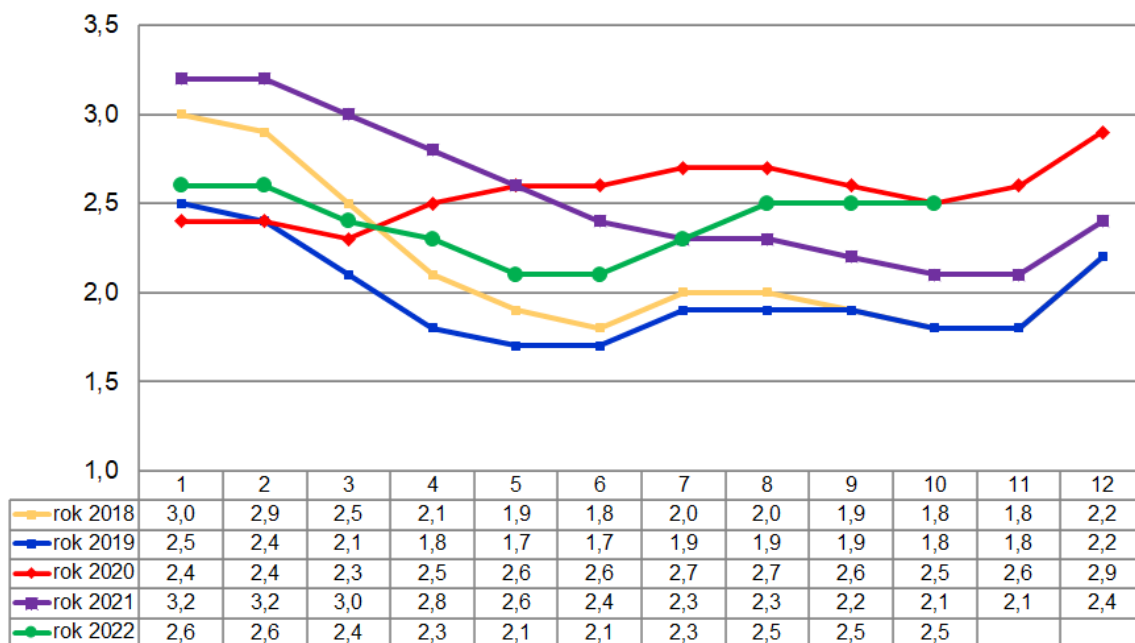


4. GRAFY

Graf 1: Podíl nezaměstnaných osob v okresech Pardubického kraje a v ČR k 31.10.2022

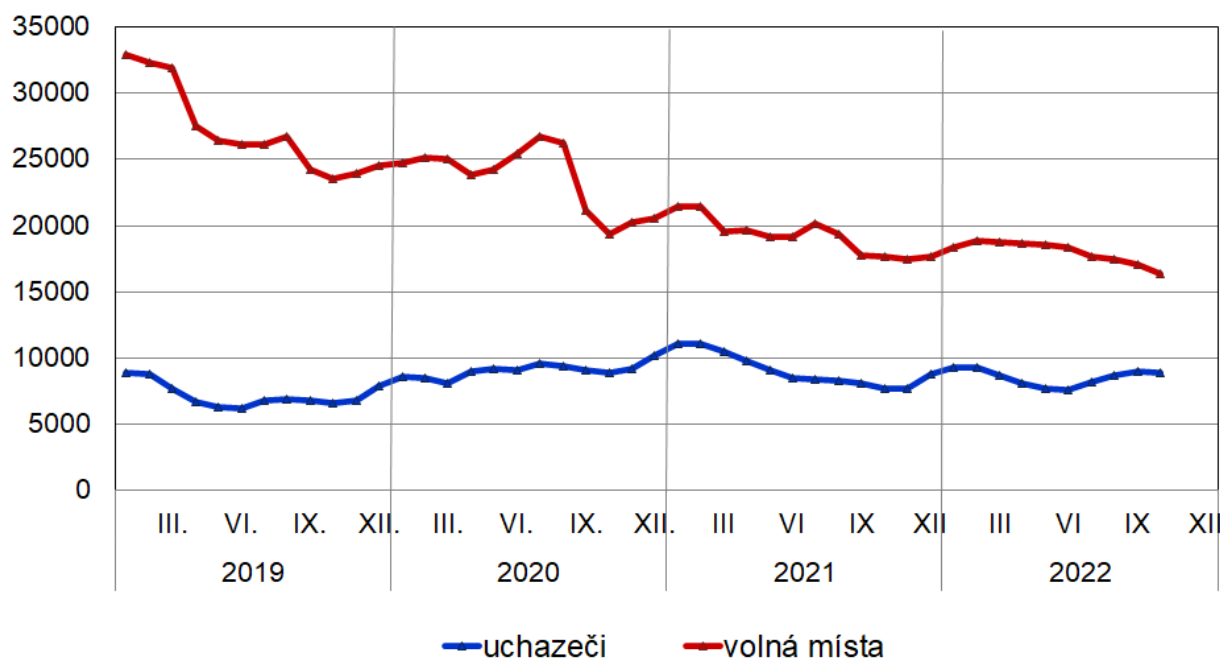


Graf 2: Vývoj podílu nezaměstnaných v Pardubickém kraji v letech 2018 - 2022

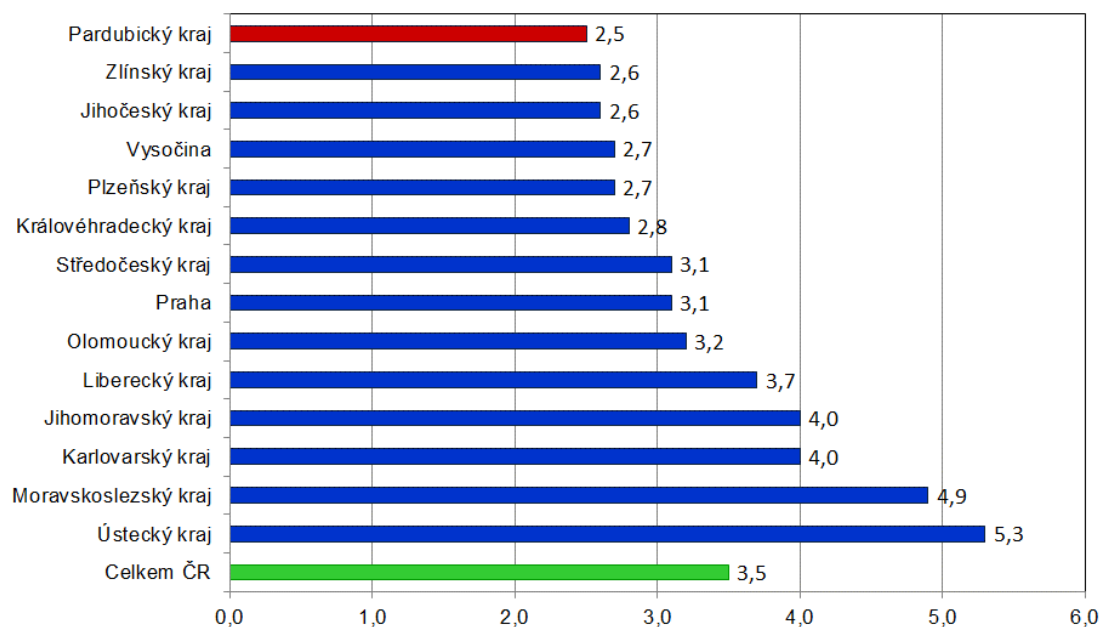




Graf 3: Vývoj počtu uchazečů a volných míst v Pardubickém kraji v letech 2019 – 2022



Graf 4: Podíl nezaměstnaných osob v jednotlivých krajích ČR k 31.10.2022 v %





5. Setřídění okresů k 31. 10. 2022 (z celorepublikové statistiky)

	PNO v %		mezimés. přírůst./ úbytek nezam. v %		počet uchazečů na 1 VPM
1 Karviná	8,2	Jeseník	4,2	Karviná	9,8
2 Most	6,7	Česká Lípa	3,7	Ústí nad Labem	4,2
3 Chomutov	6,1	Jindřichův Hradec	3,7	Bruntál	4,2
4 Bruntál	5,8	Mladá Boleslav	3,6	Most	4,1
5 Ústí nad Labem	5,8	Český Krumlov	3,1	Jeseník	3,2
6 Louny	5,4	Plzeň-sever	3,1	Děčín	3,2
7 Ostrava-město	5,2	Hradec Králové	3,0	Opava	2,9
8 Děčín	5,1	Karlovy Vary	2,4	Sokolov	2,9
9 Brno-město	5,0	Šumperk	1,9	Žďár nad Sázavou	2,8
10 Hodonín	4,8	Teplice	1,8	Hodonín	2,7
11 Znojmo	4,8	Náchod	1,8	Česká Lípa	2,5
12 Sokolov	4,7	Prachatice	1,5	Znojmo	2,3
13 Teplice	4,6	Strakonice	1,4	Ostrava-město	2,3
14 Kladno	4,6	Semily	1,4	Blansko	2,3
15 Mělník	4,5	Cheb	1,3	Louny	2,3
16 Karlovy Vary	4,4	Znojmo	1,3	Jablonec nad Nisou	2,2
17 Přerov	4,2	Mělník	1,1	Přerov	2,2
18 Jeseník	4,1	Děčín	1,1	Karlovy Vary	2,0
19 Nymburk	4,1	Břeclav	1,0	Frýdek-Místek	2,0
20 Kolín	4,1	Uherské Hradiště	1,0	Litoměřice	1,9
21 Příbram	4,1	Beroun	0,9	Strakonice	1,8
22 Semily	3,9	Liberec	0,8	Třebíč	1,7
23 Jablonec nad Nisou	3,9	Ústí nad Labem	0,7	Teplice	1,7
24 Liberec	3,8	Vyškov	0,6	Šumperk	1,6
25 Náchod	3,7	Olomouc	0,6	Kroměříž	1,6
26 Český Krumlov	3,6	Most	0,5	Břeclav	1,5
27 Beroun	3,5	Bruntál	0,5	Kladno	1,4
28 Litoměřice	3,4	Praha-východ	0,4	Trutnov	1,4
29 Česká Lípa	3,3	území Hlavního města Pr	0,4	Náchod	1,3
30 Šumperk	3,2	Benešov	0,4	Olomouc	1,2
31 Rokycany	3,2	Pardubice	0,1	Uherské Hradiště	1,2
32 Kutná Hora	3,2	Jablonec nad Nisou	0,0	Semily	1,2
33 Frýdek-Místek	3,2	Brno-město	0,0	Prostějov	1,2
34 Tachov	3,2	Kutná Hora	0,0	Chomutov	1,2
35 Blansko	3,2	Opava	-0,1	Havlíčkův Brod	1,1
36 Trutnov	3,2	Louny	-0,1	Nový Jičín	1,1
37 Třebíč	3,1	Příbram	-0,3	Příbram	1,1
38 Břeclav	3,1	Prostějov	-0,4	Vsetín	1,1
39 Vsetín	3,1	České Budějovice	-0,4	Liberec	1,0
40 území Hlavního města Pr	3,1	Nymburk	-0,5	Jindřichův Hradec	1,0
41 Olomouc	3,0	Sokolov	-0,5	Brno-město	1,0
42 Tábor	3,0	Klatovy	-0,5	Vyškov	0,9
43 Opava	2,9	Kroměříž	-0,5	Rokycany	0,9
44 Brno-venkov	2,9	Frýdek-Místek	-0,5	Rakovník	0,9
45 Nový Jičín	2,9	Ústí nad Orlicí	-0,5	Plzeň-sever	0,9
46 Žďár nad Sázavou	2,9	Blansko	-0,6	Nymburk	0,8
47 Plzeň-sever	2,9	Písek	-0,7	Kutná Hora	0,8
48 Cheb	2,8	Kladno	-0,8	Jičín	0,8
49 Hradec Králové	2,8	Karviná	-0,9	Písek	0,8
50 Rakovník	2,8	Přerov	-1,1	Brno-venkov	0,8
51 Kroměříž	2,8	Hodonín	-1,1	Svitavy	0,8
52 Domažlice	2,8	Nový Jičín	-1,1	Kolín	0,7
53 Uherské Hradiště	2,8	Chomutov	-1,2	Hradec Králové	0,7
54 Plzeň-město	2,7	Ostrava-město	-1,3	Jihlava	0,7
55 Havlíčkův Brod	2,7	Chrudim	-1,3	České Budějovice	0,7
56 Pardubice	2,7	Rychnov nad Kněžnou	-1,5	Chrudim	0,6
57 Jihlava	2,6	Vsetín	-1,7	Mělník	0,6
58 Svitavy	2,6	Litoměřice	-1,8	Cheb	0,6
59 Strakonice	2,6	Plzeň-město	-1,8	Tábor	0,6
60 Mladá Boleslav	2,5	Třebíč	-2,0	Zlín	0,6
61 Vyškov	2,5	Brno-venkov	-2,1	Prachatice	0,5
62 Chrudim	2,4	Praha-západ	-2,1	Rychnov nad Kněžnou	0,5
63 Písek	2,4	Jihlava	-2,1	Klatovy	0,5
64 Prachatice	2,4	Svitavy	-2,4	Domažlice	0,5
65 Klatovy	2,3	Havlíčkův Brod	-2,4	Ústí nad Orlicí	0,5
66 České Budějovice	2,3	Tábor	-2,5	Benešov	0,5
67 Prostějov	2,3	Kolín	-2,7	Beroun	0,5
68 Ústí nad Orlicí	2,3	Trutnov	-2,7	Pardubice	0,4
69 Jičín	2,1	Zlín	-2,8	Plzeň-město	0,4
70 Jindřichův Hradec	2,1	Tachov	-3,0	Plzeň-jih	0,4
71 Zlín	2,0	Pelhřimov	-3,0	území Hlavního města Pr	0,4
72 Plzeň-jih	1,9	Plzeň-jih	-3,1	Pelhřimov	0,4
73 Benešov	1,9	Žďár nad Sázavou	-3,3	Praha-západ	0,3
74 Rychnov nad Kněžnou	1,8	Rakovník	-3,4	Tachov	0,3
75 Praha-západ	1,8	Domažlice	-3,7	Český Krumlov	0,3
76 Pelhřimov	1,7	Rokycany	-3,9	Mladá Boleslav	0,2
77 Praha-východ	1,5	Jičín	-5,2	Praha-východ	0,2
Celkem ČR	3,5	Celkem ČR	-0,2	Celkem ČR	0,9