



Úřad práce ČR

Krajská pobočka ÚP ČR v Pardubicích

Měsíční statistická zpráva prosinec 2022

Zprávu předkládá:

Mgr. Pavlína Králová

vedoucí oddělení zaměstnanosti

<https://www.uradprace.cz/web/cz/statistiky-pak>

Pardubice 2023



Informace o nezaměstnanosti v Pardubickém kraji k 31. 12. 2022

„V prosinci vzrostl celkový počet uchazečů o zaměstnání na 10 005, počet hlášených volných pracovních míst klesl na 15 695 a podíl nezaměstnaných osob vzrostl na 2,9 %.“

K 31. 12. 2022 evidoval Úřad práce ČR (ÚP ČR), Krajská pobočka v Pardubicích celkem 10 005 uchazečů o zaměstnání. Jejich počet byl o 986 vyšší než na konci předchozího měsíce, ve srovnání se stejným obdobím minulého roku je vyšší o 1 222 osob. Z tohoto počtu bylo 9 239 dosažitelných uchazečů o zaměstnání ve věku 15 - 64 let. Bylo to o 1 013 osob více než na konci předchozího měsíce. Ve srovnání se stejným obdobím minulého roku byl jejich počet vyšší o 1 169 osob.

V průběhu měsíce bylo nově zaevidováno 2 029 osob. Ve srovnání s minulým měsícem to bylo více o 323 osob a v porovnání se stejným obdobím předchozího roku méně o 44 osob. Z evidence během měsíce odešlo celkem 1 043 uchazečů (ukončená evidence, vyřazení uchazeči). Bylo to o 508 osob méně než v předchozím měsíci a o 83 osob více než ve stejném měsíci minulého roku. Do zaměstnání z nich ve sledovaném měsíci nastoupilo 568 osob, tj. o 473 méně než v předchozím měsíci a o 32 více než ve stejném měsíci minulého roku, 306 uchazečů o zaměstnání bylo umístěno prostřednictvím úřadu práce, tj. o 239 méně než v předchozím měsíci a o 17 více než ve stejném období minulého roku, 475 uchazečů bylo vyřazeno bez umístění.

Meziměsíční pokles nebyl zaznamenán v žádném okrese. Meziměsíční nárůst nezaměstnaných byl zaznamenán ve všech čtyřech okresech, největší v okresech Chrudim (18,6 %) a Svitavy (18,2 %).

Ke konci měsíce prosince bylo evidováno na ÚP ČR, Krajské pobočce v Pardubicích 5 262 žen. Jejich podíl na celkovém počtu uchazečů činil 52,6 %. V evidenci bylo 1 610 osob se zdravotním postižením, což představovalo 16,1 % z celkového počtu nezaměstnaných.

Ke konci tohoto měsíce bylo evidováno 545 absolventů škol všech stupňů vzdělání a mladistvých, jejich počet klesl ve srovnání s předchozím měsícem o 23 osob a ve srovnání se stejným měsícem minulého roku byl vyšší o 77 osob. Na celkové nezaměstnanosti se podíleli 5,4 %.

Podporu v nezaměstnanosti pobíralo 4 222 uchazečů o zaměstnání, tj. 42,2 % všech uchazečů vedených v evidenci.



Podíl nezaměstnaných osob, tj. počet dosažitelných uchazečů o zaměstnání ve věku 15 - 64 let k obyvatelstvu stejného věku vzrostl k 31.12.2022 na 2,9 %.

Podíl nezaměstnaných stejný nebo vyšší než republikový průměr nevykázal žádný okres, nejvyšší byl v okresech Svitavy (3,3 %) a Chrudim (3,1 %). Nejnižší podíl nezaměstnaných byl zaznamenán v okresech Ústí nad Orlicí (2,4 %) a Pardubice (2,8 %).

Podíl nezaměstnaných žen vzrostl na 3,1 %, podíl nezaměstnaných mužů vzrostl na 2,6 %.

Kraj evidoval k 31. 12. 2022 celkem 15 695 volných pracovních míst. Jejich počet byl o 484 nižší než v předchozím měsíci a o 1 985 nižší než ve stejném měsíci minulého roku. Na jedno volné pracovní místo připadalo v průměru 0,6 uchazeče, z toho nejvíce v okrese Svitavy (1,0). Z celkového počtu nahlášených volných míst bylo 375 vhodných pro osoby se zdravotním postižením (OZP), na jedno volné pracovní místo připadalo 4,3 OZP. Volných pracovních míst pro absolventy a mladistvé bylo registrováno 3 987, na jedno volné místo připadalo 0,1 uchazeče této kategorie. Z celkového počtu volných pracovních míst bylo 2 882 míst bez příznaku „pro cizince“. Na dalších 12 813 pozic pak mohli zaměstnavatelé přijímat také pracovníky ze zahraničí.

V rámci aktivní politiky zaměstnanosti (APZ) bylo od počátku roku 2022 prostřednictvím příspěvků APZ podpořeno 1 321 osob, z toho bylo zařazeno 546 osob do rekvalifikačního kurzu.

Informace o vývoji nezaměstnanosti v ČR v elektronické formě jsou zveřejněny na internetové adrese <https://www.mpsv.cz/web/cz/mesicni>.



1. Základní charakteristika vývoje nezaměstnanosti a volných pracovních míst v Pardubickém kraji

Tabulka č. 1 - Vývoj nezaměstnanosti

ukazatel (celkový počet)		stav k		
		31. 12 2021	30. 11. 2022	31. 12. 2022
evidovaní uchazeči o zaměstnání		8 783	9 019	10 005
- z toho	ženy	4 524	5 053	5 262
	absolventi a mladiství	468	568	545
	uchazeči se zdravotním postižením	1 595	1 559	1 610
uchazeči s nárokem na P v N		3 899	3 552	4 222
podíl nezaměstnaných osob v %		2,4	2,5	2,9
volná pracovní místa		17 680	16 179	15 695
počet uchazečů na 1 volné pracovní místo		0,5	0,6	0,6

Tabulka č. 2 - Tok nezaměstnanosti

ukazatel	počet uchazečů ve sledovaném měsíci		
	prosinec 2021	listopad 2022	prosinec 2022
nově evidovaní uchazeči o zaměstnání	2 073	1 706	2 029
uchazeči s ukončenou evidencí a vyřazení	960	1 551	1 043
- z toho umístění celkem	536	1 041	568
- z toho umístění úřadem práce	289	545	306

Tabulka č. 3. – Nezaměstnanost v okresech k 31. 12. 2022

Okres	počet nezaměstnaných		volná pracovní místa	počet uchazečů na 1 VPM	podíl nezaměstnaných osob [%]
	celkem	z toho ženy			
Chrudim	2 128	1 072	2 657	0,8	3,1
Pardubice	3 318	1 920	6 760	0,5	2,8
Svitavy	2 297	1 119	2 338	1,0	3,3
Ústí nad Orlicí	2 262	1 151	3 940	0,6	2,4
Pardubický kraj	10 005	5 262	15 695	0,6	2,9
Česká republika	271 803	145 468	288 647	0,9	3,7



2. Vybrané nástroje aktivní politiky zaměstnanosti v Pardubickém kraji

Tabulka č. 4 – Osoby podpořené v rámci APZ a rekvalifikace uchazečů a zájemců o zaměstnání

ukazatel (celkový počet)	Stav k		celkem od počátku roku do	
	31.12.2021	31.12.2022	31.12.2021	31.12.2022
osoby podpořené v rámci APZ				
veřejně prospěšné práce (VPP)	91	80	484	254
veřejně prospěšné práce (VPP) - ESF ¹⁾	74	41	203	103
společensky účelná prac. místa (SÚPM)	23	12	31	18
společensky účelná prac. místa (SÚPM)-ESF ¹⁾	120	123	179	221
SÚPM - samostatně výděleč. činnost (SVČ)	12	25	12	24
SÚPM - samostatně výděleč. činnost (SVČ)-ESF ¹⁾	13	13	14	13
zřízení pracovního místa pro OZP (bez SVČ)	7	1	1	0
zřízení pracovního místa pro OZP - SVČ	2	2	1	0
vytvořená pracovní místa (NIP) ¹⁾	36	69	41	101
ostatní nástroje APZ	20	25	34	41
rekvalifikace uchazečů a zájemců o zaměstnání				
uchazeči a zájemci zařazení do rekvalifikací	0	0	5	13
uchazeči a zájemci zařazení do rekvalifikací - ESF ¹⁾	1	12	92	256
uchazeči a zájemci zařazení do rekvalifikací - NPO ²⁾	0	0	0	0
uchazeči a zájemci, kteří zahájili zvolenou rekvalifikaci	0	0	0	23
uchazeči a zájemci, kteří zahájili zvolenou rekvalifikaci - ESF ¹⁾	35	20	257	254
uchazeči a zájemci, kteří zahájili zvolenou rekvalifikaci - NPO ²⁾	0	0	0	0
Osoby podpořené v rámci APZ celkem	434	423	1 354	1 321

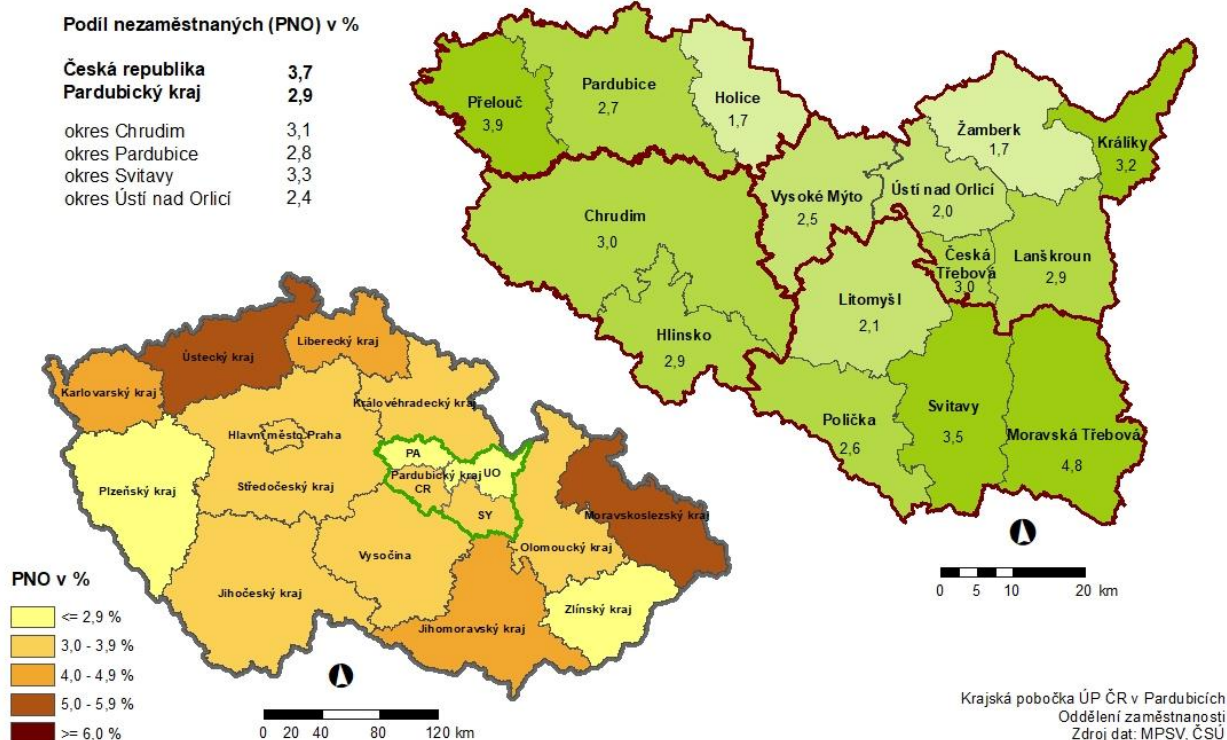
1) financováno převážně z Evropského sociálního fondu

2) financováno převážně z Národního plánu obnovy

Podrobnější statistické údaje o nástrojích APZ naleznete na stránkách Integrovaného portálu MPSV, v měsíčních statistikách nezaměstnanosti <https://www.mpsv.cz/web/cz/mesicni>

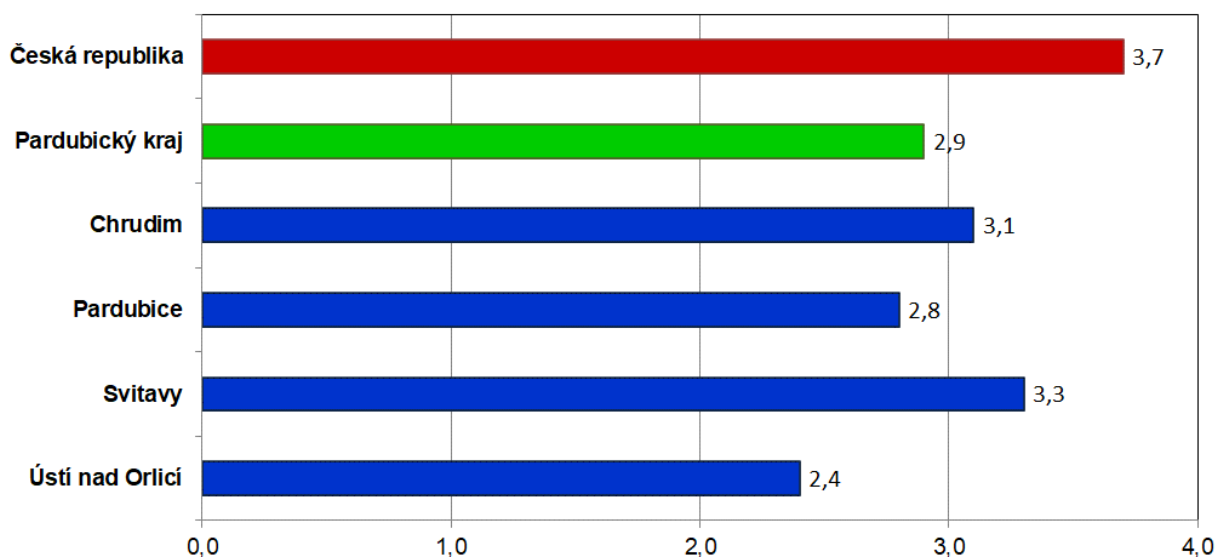
3. MAPA Pardubického kraje

**PODÍL NEZAMĚSTNANÝCH NA OBYVATELSTVU V JEDNOTLIVÝCH KRAJÍCH ČR,
OKRESECH A OBCÍCH S ROZŠÍŘENOU PŮSOBNOSTÍ PARDUBICKÉHO KRAJE
STAV K 31. 12. 2022**

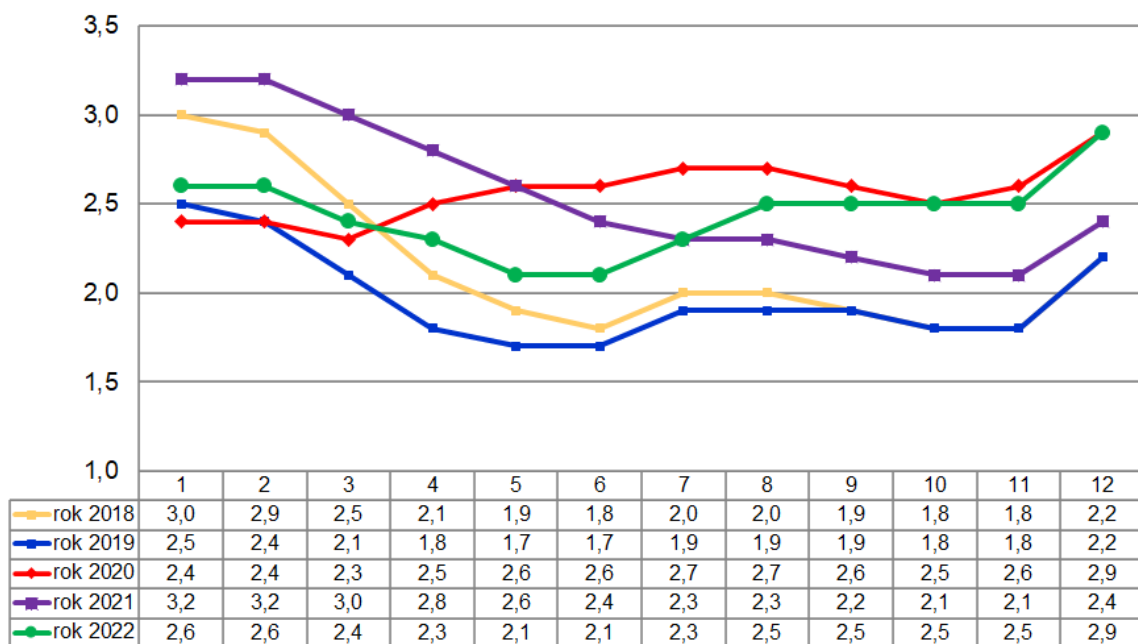


4. GRAFY

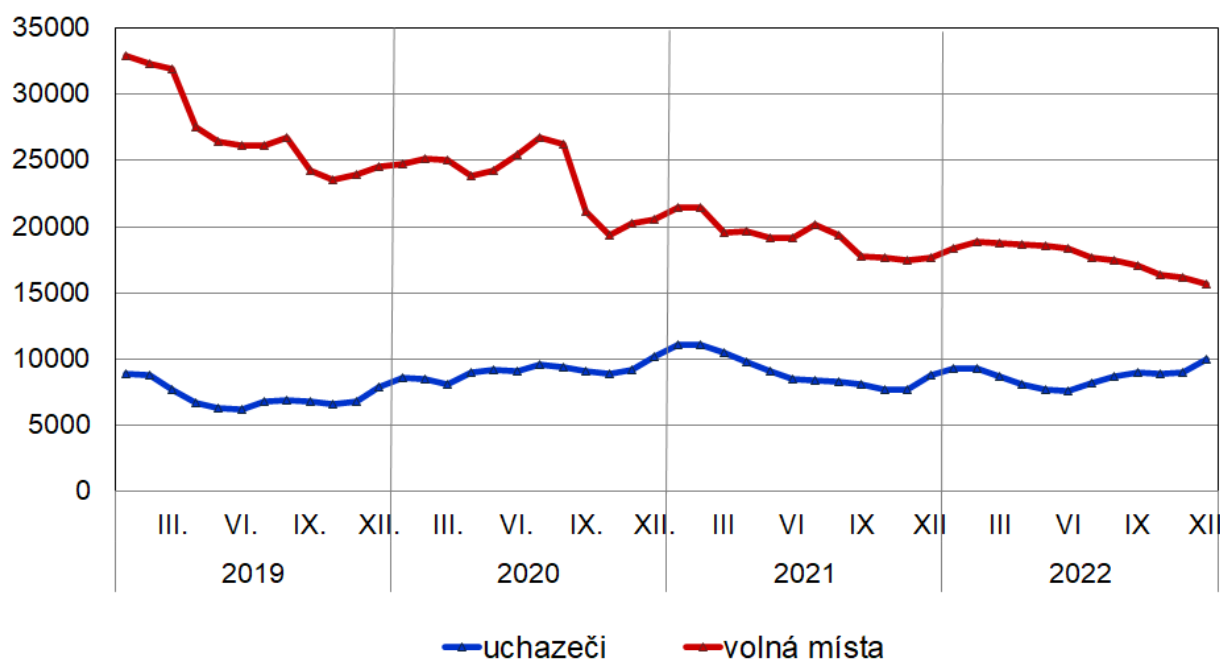
Graf 1: Podíl nezaměstnaných osob v okresech Pardubického kraje a v ČR k 31.12. 2022



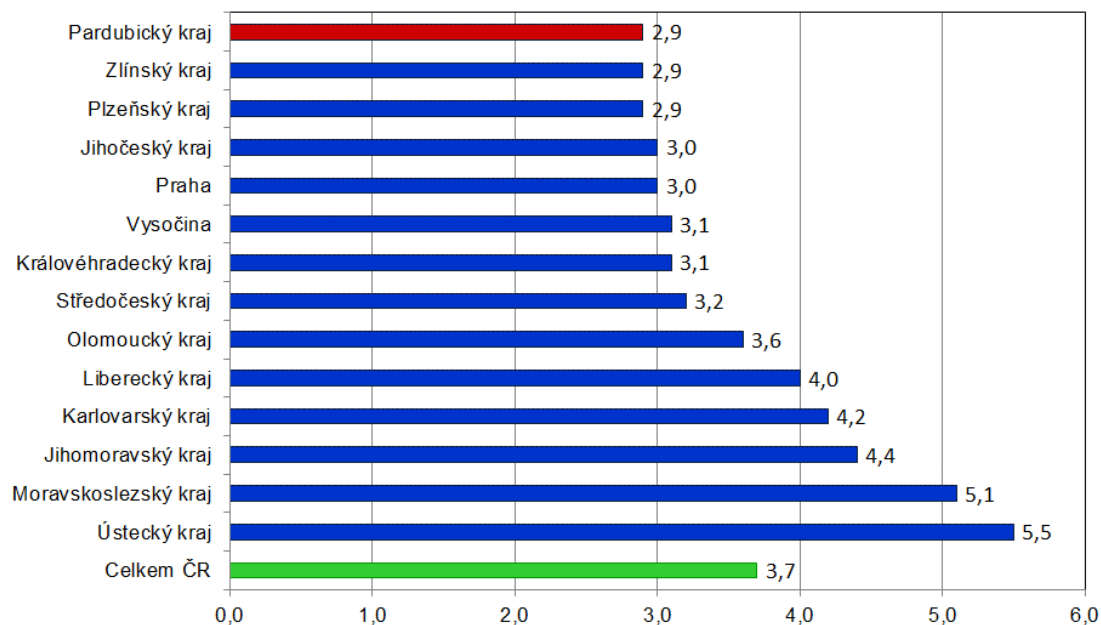
Graf 2: Vývoj podílu nezaměstnaných v Pardubickém kraji v letech 2018 - 2022



Graf 3: Vývoj počtu uchazečů a volných míst v Pardubickém kraji v letech 2019 – 2022



Graf 4: Podíl nezaměstnaných osob v jednotlivých krajích ČR k 31.12.2022 v %





5. Setřídění okresů k 31. 12. 2022 (z celorepublikové statistiky)

	PNO v %		meziměs. přrůst./ úbytek nezam. v %		počet uchazečů na 1 VPM	
1	Karviná	8,3	Jeseník	23,2	Karviná	11,3
2	Bruntál	6,9	Chrudim	18,6	Bruntál	5,2
3	Most	6,8	Svitavy	18,2	Jeseník	4,4
4	Chomutov	6,4	Klatovy	18,0	Most	4,3
5	Znojmo	6,0	Jindřichův Hradec	17,1	Ústí nad Labem	4,1
6	Louny	5,9	Břeclav	16,6	Děčín	3,8
7	Ústí nad Labem	5,9	Prachatice	16,1	Opava	3,6
8	Jeseník	5,8	Třebíč	15,9	Žďár nad Sázavou	3,3
9	Hodonín	5,5	Strakonice	15,3	Hodonín	3,1
10	Děčín	5,4	Znojmo	14,8	Sokolov	3,0
11	Ostrava-město	5,3	Bruntál	14,3	Znojmo	3,0
12	Brno-město	5,1	Český Krumlov	14,1	Přerov	2,8
13	Sokolov	4,9	Jihlava	13,2	Česká Lípa	2,7
14	Mělník	4,7	Litoměřice	13,1	Louny	2,6
15	Teplice	4,7	Pelhřimov	11,3	Strakonice	2,6
16	Karlovy Vary	4,6	Šumperk	11,0	Jablonec nad Nisou	2,5
17	Kladno	4,5	Písek	10,9	Blansko	2,5
18	Český Krumlov	4,5	Žďár nad Sázavou	10,8	Ostrava-město	2,5
19	Přerov	4,4	Hodonín	10,4	Litoměřice	2,3
20	Příbram	4,4	Kroměříž	9,9	Frýdek-Místek	2,2
21	Semily	4,3	Uherské Hradiště	9,2	Šumperk	2,1
22	Kolín	4,3	Náchod	9,2	Třebíč	2,1
23	Náchod	4,3	Cheb	8,3	Kroměříž	2,0
24	Nymburk	4,2	Rokycany	8,3	Karlovy Vary	2,0
25	Jablonec nad Nisou	4,1	Kutná Hora	8,2	Břeclav	1,9
26	Liberec	4,0	Havlíčkův Brod	8,1	Teplice	1,8
27	Litoměřice	3,9	Příbram	8,0	Olomouc	1,7
28	Břeclav	3,9	Tachov	7,7	Trutnov	1,6
29	Šumperk	3,8	Blansko	7,7	Náchod	1,6
30	Třebíč	3,8	Tábor	7,7	Uherské Hradiště	1,5
31	Kutná Hora	3,6	Vsetín	7,5	Nový Jičín	1,5
32	Rokycany	3,6	Semily	7,4	Jindřichův Hradec	1,5
33	Vsetín	3,5	Olomouc	7,4	Kladno	1,5
34	Beroun	3,5	Vyškov	7,2	Prostějov	1,4
35	Česká Lípa	3,5	Nový Jičín	6,9	Semily	1,4
36	Trutnov	3,5	Louny	6,7	Vsetín	1,4
37	Blansko	3,5	Zlín	6,7	Havlíčkův Brod	1,3
38	Frýdek-Místek	3,4	České Budějovice	6,7	Chomutov	1,3
39	Tachov	3,4	Opava	6,6	Příbram	1,3
40	Svitavy	3,3	Frýdek-Místek	6,5	Brno-město	1,3
41	Žďár nad Sázavou	3,3	Přerov	6,5	Liberec	1,2
42	Olomouc	3,3	Plzeň-sever	6,3	Vyškov	1,1
43	Opava	3,2	Prostějov	6,2	Rokycany	1,0
44	Tábor	3,2	Děčín	6,2	Svitavy	1,0
45	Plzeň-sever	3,2	Rakovník	5,9	Rakovník	1,0
46	Nový Jičín	3,2	Česká Lípa	5,9	Kutná Hora	0,9
47	Klatovy	3,1	Pardubice	5,7	Písek	0,9
48	Strakonice	3,1	Ústí nad Orlicí	5,6	Jičín	0,9
49	Cheb	3,1	Trutnov	5,0	Nymburk	0,9
50	Uherské Hradiště	3,1	Kolín	4,9	Plzeň-sever	0,9
51	Jihlava	3,1	Teplice	4,5	Brno-venkov	0,8
52	Kroměříž	3,1	Jičín	4,5	Jihlava	0,8
53	Chrudim	3,1	Hradec Králové	4,4	Chrudim	0,8
54	území Hlavního města Pr	3,0	Praha-východ	4,3	Klatovy	0,8
55	Prachatice	3,0	Mělník	4,1	Hradec Králové	0,7
56	Hradec Králové	3,0	Sokolov	3,9	Kolín	0,7
57	Brno-venkov	3,0	Plzeň-jih	3,8	České Budějovice	0,7
58	Havlíčkův Brod	3,0	Domažlice	3,8	Prachatice	0,7
59	Domažlice	2,9	Liberec	3,7	Zlín	0,7
60	Rakovník	2,9	Brno-venkov	3,7	Cheb	0,6
61	Plzeň-město	2,8	Chomutov	3,6	Tábor	0,6
62	Pardubice	2,8	Rychnov nad Kněžnou	3,6	Mělník	0,6
63	Písek	2,8	Benešov	3,6	Ústí nad Orlicí	0,6
64	Jindřichův Hradec	2,7	Plzeň-město	3,3	Domažlice	0,5
65	Vyškov	2,6	Beroun	3,2	Rychnov nad Kněžnou	0,5
66	České Budějovice	2,5	Jablonec nad Nisou	3,1	Benešov	0,5
67	Prostějov	2,5	Karlovy Vary	3,1	Pardubice	0,5
68	Mladá Boleslav	2,5	Nymburk	3,0	Beroun	0,5
69	Ústí nad Orlicí	2,4	Brno-město	2,4	Plzeň-jih	0,5
70	Jičín	2,4	Karviná	2,0	Plzeň-město	0,4
71	Zlín	2,2	Ústí nad Labem	1,7	Český Krumlov	0,4
72	Plzeň-jih	2,1	Kladno	1,5	Pelhřimov	0,4
73	Benešov	2,0	Ostrava-město	1,4	území Hlavního města Pr	0,4
74	Rychnov nad Kněžnou	1,9	Most	1,4	Tachov	0,4
75	Pelhřimov	1,9	Mladá Boleslav	1,0	Praha-západ	0,3
76	Praha-západ	1,7	území Hlavního města Pr	0,5	Mladá Boleslav	0,2
77	Praha-východ	1,5	Praha-západ	-0,2	Praha-východ	0,2
	Celkem ČR	3,7	Celkem ČR	5,7	Celkem ČR	0,9