



Úřad práce ČR

Krajská pobočka Úřadu práce ČR v Č. Budějovicích

Měsíční statistická zpráva

Říjen 2022

Zprávu předkládá:

Bc. Dagmar Suchanová
vedoucí oddělení metodiky

<https://www.uradprace.cz/web/cz/statistiky-jck>

České Budějovice 2022



Informace o nezaměstnanosti v Jihočeském kraji k 31.10.2022

V tomto měsíci se celkový počet uchazečů o zaměstnání zvýšil na 11 518, počet hlášených volných pracovních míst se snížil na 18 580 a podíl nezaměstnaných osob zůstal na stejné úrovni 2,6 %.

K 31.10.2022 evidoval Úřad práce ČR (ÚP ČR), Krajská pobočka v Českých Budějovicích celkem 11 518 uchazečů o zaměstnání. Jejich počet byl o 49 vyšší než na konci předchozího měsíce, ve srovnání se stejným obdobím minulého roku byl vyšší o 97 osob. Z tohoto počtu bylo 10 243 dosažitelných uchazečů o zaměstnání ve věku 15 – 64 let. Bylo to o 7 osob méně než na konci předchozího měsíce. Ve srovnání se stejným obdobím minulého roku byl jejich počet vyšší o 85 osob.

V průběhu měsíce bylo nově zaevidováno 2 238 osob. Ve srovnání s minulým měsícem to bylo o 497 osob méně a v porovnání se stejným obdobím předchozího roku o 498 osob více.

Z evidence během měsíce odešlo celkem 2 189 uchazečů (ukončená evidence, vyřazení uchazeči). Bylo to o 235 osob méně než v předchozím měsíci a o 106 osob více než ve stejném měsíci minulého roku. Do zaměstnání z nich ve sledovaném měsíci nastoupilo 1 479, tj. o 247 méně než v předchozím měsíci a o 32 osob více než ve stejném měsíci minulého roku, 659 uchazečů o zaměstnání bylo umístěno prostřednictvím úřadu práce, tj. o 55 méně než v předchozím měsíci a o 59 více než ve stejném období minulého roku, 710 uchazečů bylo vyřazeno bez umístění.

K největšímu procentuálnímu přírůstku počtu nezaměstnaných došlo v okresech Jindřichův Hradec a Český Krumlov. Naopak k největšímu procentuálnímu poklesu počtu nezaměstnaných došlo v okrese Tábor.

Ke konci měsíce bylo evidováno na ÚP ČR, Krajské pobočce v Českých Budějovicích 6 727 žen. Jejich podíl na celkovém počtu uchazečů činil 58,4 %. V evidenci bylo 1 882 osob se zdravotním postižením, což představovalo 16,3 % z celkového počtu nezaměstnaných. Ke konci tohoto měsíce bylo evidováno 769 absolventů škol všech stupňů vzdělání a mladistvých, jejich počet se snížil ve srovnání s předchozím měsícem o 4 osoby



a ve srovnání se stejným měsícem minulého roku byl vyšší o 46 osob. Na celkové nezaměstnanosti se podíleli 6,7 %.

Podporu v nezaměstnanosti pobíralo 4 031 uchazečů o zaměstnání, tj. 35,0 % všech uchazečů vedených v evidenci.

Podíl nezaměstnaných osob, tj. počet dosažitelných uchazečů o zaměstnání ve věku 15 - 64 let k obyvatelstvu stejného věku zůstal na 2,6 %.

Většina okresů vykázala nižší podíl nezaměstnaných než je hodnota podílu nezaměstnaných v ČR. Pouze v okrese Český Krumlov byl zaznamenán podíl nezaměstnaných vyšší než podíl v ČR (3,6 %, v ČR 3,5 %). Nejnižší podíl nezaměstnaných byl zaznamenán v okrese Jindřichův Hradec (2,1 %).

Podíl nezaměstnaných žen zůstal na stejné úrovni 3,1 %, podíl nezaměstnaných mužů se také nezměnil - 2,1 %.

Kraj evidoval k 31.10.2022 celkem 18 580 volných pracovních míst. Jejich počet byl o 235 nižší než v předchozím měsíci a o 1 688 nižší než ve stejném měsíci minulého roku. Na jedno volné pracovní místo připadalo v průměru 0,6 uchazeče, z toho nejvíce v okresech Strakonice (1,8) a Jindřichův Hradec (1,0). Z celkového počtu nahlášených volných míst bylo 1 003 vhodných pro osoby se zdravotním postižením (OZP), na jedno volné pracovní místo připadalo 1,9 OZP. Volných pracovních míst pro absolventy a mladistvé bylo registrováno 4 342, na jedno volné místo připadalo 0,2 uchazečů této kategorie. Z celkového počtu volných pracovních míst bylo 5 176 bez příznaku pro cizince. Na dalších 13 404 pozic pak mohli zaměstnavatelé přijímat také pracovníky ze zahraničí.

V rámci aktivní politiky zaměstnanosti (APZ) bylo od počátku roku prostřednictvím příspěvků APZ podpořeno 591 osob, do rekvalifikačních kurzů bylo zařazeno 649 osob. V tomto měsíci byli podpořeni prostřednictvím SÚPM SVČ uchazeči v oboru Kamnářství a Inženýring energetických staveb.

Informace o vývoji nezaměstnanosti v ČR v elektronické formě jsou zveřejněny na internetové adrese <https://www.uradprace.cz/web/cz/statistiky-ick>.



1. Základní charakteristika vývoje nezaměstnanosti a volných pracovních míst v Jihočeském kraji

Tabulka č. 1 - Vývoj nezaměstnanosti

ukazatel (celkový počet)		stav k		
		31.10.2021	30.9.2022	31.10.2022
evidovaní uchazeči o zaměstnání		11 421	11 469	11 518
- z toho	Ženy	6 283	6 711	6 727
	absolventi a mladiství	723	773	769
	uchazeči se zdravotním postižením	2 099	1 903	1 882
uchazeči s nárokem na Pvn		3 697	4 000	4 031
podíl nezaměstnaných osob v %		2,5	2,6	2,6
volná pracovní místa		20 268	18 815	18 580
počet uchazečů na 1 volné pracovní místo		0,6	0,6	0,6

Tabulka č. 2 - Tok nezaměstnanosti

Ukazatel	Počet uchazečů ve sledovaném měsíci		
	říjen 2021	září 2022	říjen 2022
nově evidovaní uchazeči o zaměstnání	1 740	2 735	2 238
uchazeči s ukončenou evidencí a vyřazení	2 083	2 424	2 189
- z toho umístění celkem	1 447	1 726	1 479
- z toho umístění úřadem práce	600	714	659

Tabulka č. 3. – Nezaměstnanost v okresech k 31.10.2022

Okres	Počet nezaměstnaných		Volná pracovní místa	Počet uchazečů na 1 VPM	Podíl nezaměstnaných osob [%]
	Celkem	z toho ženy			
České Budějovice	3 181	1 884	4 859	0,7	2,3
Český Krumlov	1 530	843	4 886	0,3	3,6
Jindřichův Hradec	1 280	758	1 240	1,0	2,1
Písek	1 179	728	1 499	0,8	2,4
Prachatice	909	496	1 688	0,5	2,4
Strakonice	1 393	837	755	1,8	2,6
Tábor	2 046	1 181	3 653	0,6	3,0
Jihočeský kraj	11 518	6 727	18 580	0,6	2,6
Česká republika	255 792	142 589	297 360	0,9	3,5



2. Vybrané nástroje aktivní politiky zaměstnanosti v Jihočeském kraji

Tabulka č. 4 – Osoby podpořené v rámci APZ a rekvalifikace uchazečů a zájemců o zaměstnání

ukazatel (celkový počet)	Stav k		Celkem od počátku roku do	
	31.10.2021	31.10.2022	31.10.2021	31.10.2022
osoby podpořené v rámci APZ				
veřejně prospěšné práce (VPP)	254	215	287	248
veřejně prospěšné práce (VPP) - ESF ¹⁾	148	65	192	83
společensky účelná prac. místa (SÚPM)	27	12	31	14
společensky účelná prac. místa (SÚPM)-ESF ¹⁾	95	95	126	148
SÚPM - samostatně výděleč. činnost (SVČ)	43	49	22	15
SÚPM - samostatně výděleč. činnost (SVČ)-ESF ¹⁾	1	1	0	1
zřízení pracovního místa pro OZP (bez SVČ)	2	2	1	1
zřízení pracovního místa pro OZP - SVČ	1	3	1	2
vytvořená pracovní místa (NIP)	0	43	0	55
ostatní nástroje APZ	34	14	40	24
rekvalifikace uchazečů a zájemců o zaměstnání				
uchazeči a zájemci zařazení do rekvalifikací	0	2	0	3
uchazeči a zájemci zařazení do rekvalifikací - ESF ¹⁾	18	75	101	358
uchazeči a zájemci, kteří zahájili zvolenou rekvalifikaci	0	1	0	1
uchazeči a zájemci, kteří zahájili zvolenou rekvalifikaci - ESF ¹⁾	25	33	256	287
Osoby podpořené v rámci APZ celkem	648	610	1057	1240

1) financováno převážně z Evropského sociálního fondu

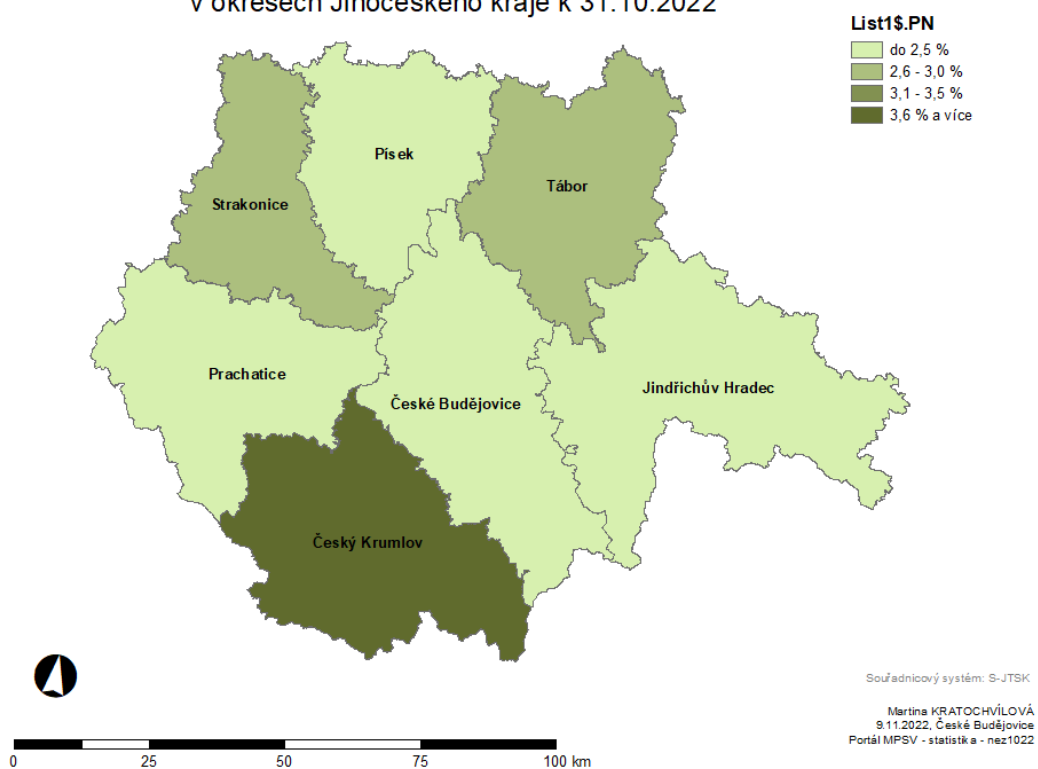
Podrobnější statistické údaje o nástrojích APZ naleznete na stránkách Integrovaného portálu MPSV, v měsíčních statistikách nezaměstnanosti

<https://www.mpsv.cz/web/cz/mesicni>



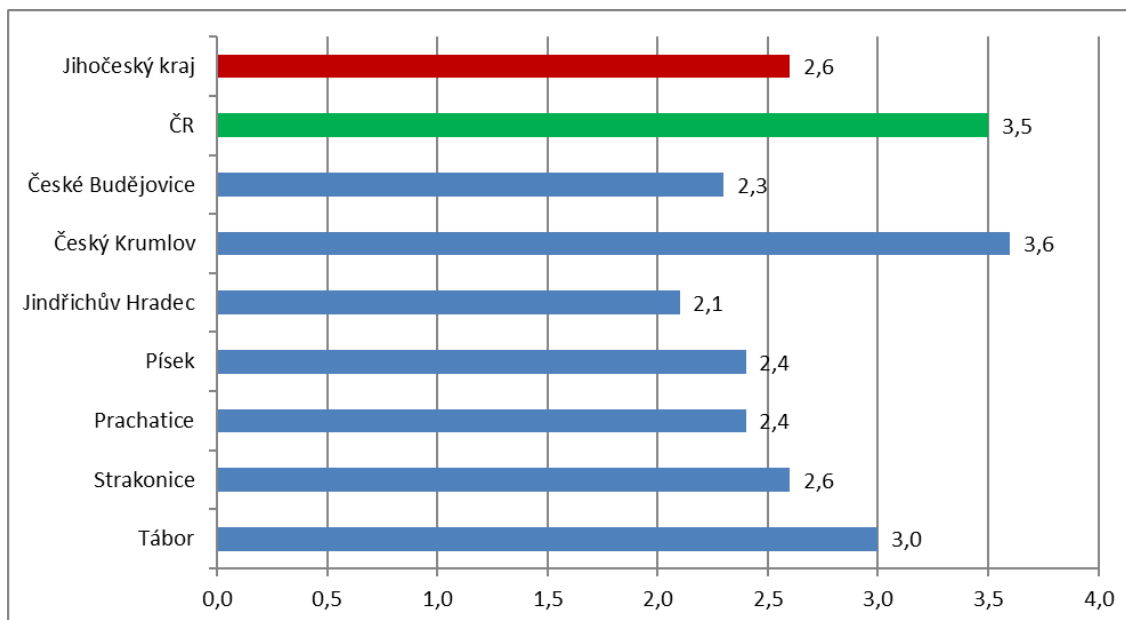
3. MAPKA

PODÍL NEZAMĚSTNANÝCH UCHAZEČŮ v okresech Jihočeského kraje k 31.10.2022

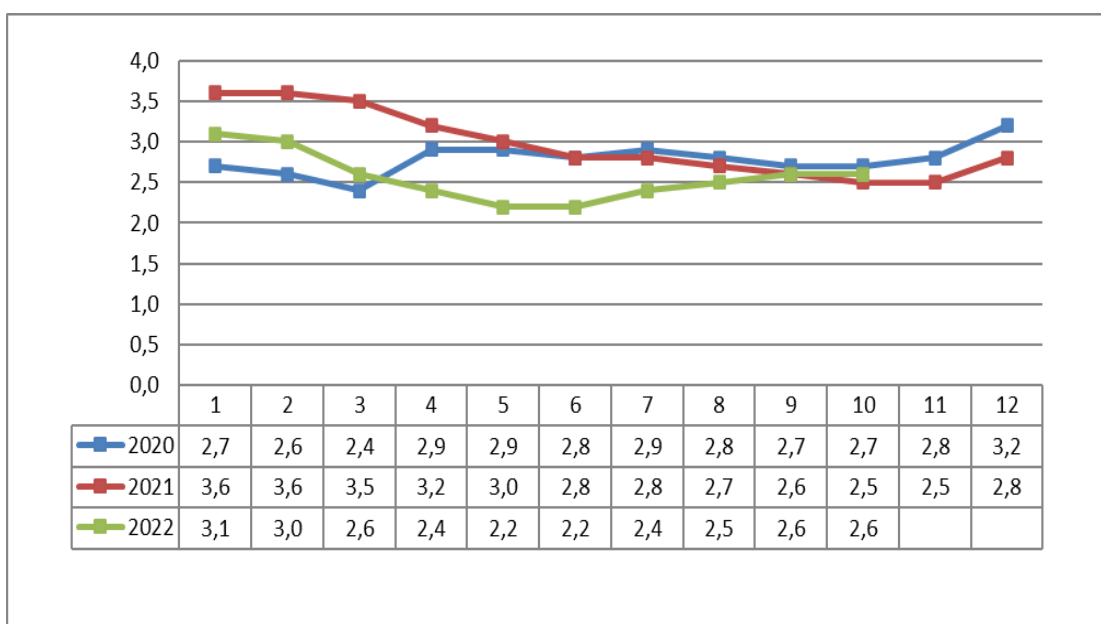


4. GRAFY

1. Podíl nezaměstnaných osob v okresech Jihočeského kraje a v ČR k 31. 10. 2022

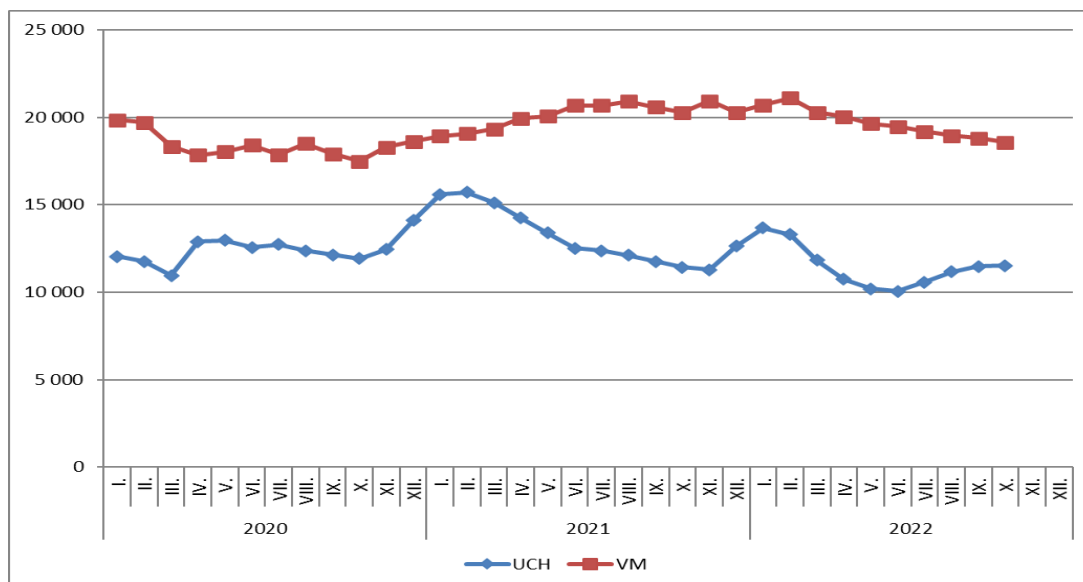


2. Vývoj podílu nezaměstnaných v Jihočeském kraji v letech 2020 – 2022 v %

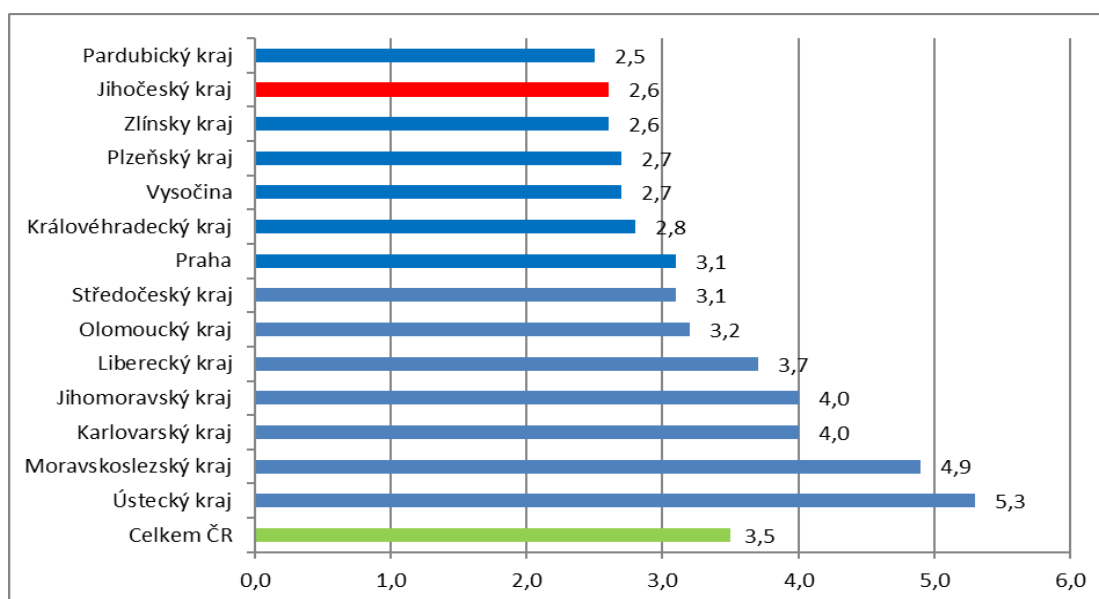




3. Vývoj počtu uchazečů a volných míst v Jihočeském kraji v letech 2020 – 2022



4. Podíl nezaměstnaných osob v jednotlivých krajích ČR k 31. 10. 2022 v %



5. Setřídění okresů k 31.10.2022

SETŘÍDĚNÍ OKRESŮ k 31. říjnu 2022						
	PNO v %		meziměs. přírůst/ úbytek nezam. v %		počet uchazečů na 1 VPM	
1	Karviná	8,2	Jeseník	4,2	Karviná	9,8
2	Most	6,7	Česká Lípa	3,7	Ústí nad Labem	4,2
3	Chomutov	6,1	Jindřichův Hradec	3,7	Bruntál	4,2
4	Bruntál	5,8	Mladá Boleslav	3,6	Most	4,1
5	Ústí nad Labem	5,8	Český Krumlov	3,1	Jeseník	3,2
6	Louny	5,4	Plzeň-sever	3,1	Děčín	3,2
7	Ostrava-město	5,2	Hradec Králové	3,0	Opava	2,9
8	Děčín	5,1	Karlovy Vary	2,4	Sokolov	2,9
9	Brno-město	5,0	Šumperk	1,9	Žďár nad Sázavou	2,8
10	Hodonín	4,8	Teplice	1,8	Hodonín	2,7
11	Znojmo	4,8	Náchod	1,8	Česká Lípa	2,5
12	Sokolov	4,7	Prachatice	1,5	Znojmo	2,3
13	Teplice	4,6	Strakonice	1,4	Ostrava-město	2,3
14	Kladno	4,6	Semily	1,4	Blansko	2,3
15	Mělník	4,5	Cheb	1,3	Louny	2,3
16	Karlovy Vary	4,4	Znojmo	1,3	Jablonec nad Nisou	2,2
17	Přerov	4,2	Mělník	1,1	Přerov	2,2
18	Jeseník	4,1	Děčín	1,1	Karlovy Vary	2,0
19	Nymburk	4,1	Břeclav	1,0	Frýdek-Místek	2,0
20	Kolín	4,1	Uherské Hradiště	1,0	Litoměřice	1,9
21	Příbram	4,1	Beroun	0,9	Strakonice	1,8
22	Semily	3,9	Liberec	0,8	Třebíč	1,7
23	Jablonec nad Nisou	3,9	Ústí nad Labem	0,7	Teplice	1,7
24	Liberec	3,8	Vyškov	0,6	Šumperk	1,6
25	Náchod	3,7	Olomouc	0,6	Kroměříž	1,6
26	Český Krumlov	3,6	Most	0,5	Břeclav	1,5
27	Beroun	3,5	Bruntál	0,5	Kladno	1,4
28	Litoměřice	3,4	Praha-východ	0,4	Trutnov	1,4
29	Česká Lípa	3,3	území Hlavního města Prahy	0,4	Náchod	1,3
30	Šumperk	3,2	Benešov	0,4	Olomouc	1,2
31	Rokycany	3,2	Pardubice	0,1	Uherské Hradiště	1,2
32	Kutná Hora	3,2	Jablonec nad Nisou	0,0	Semily	1,2
33	Frýdek-Místek	3,2	Brno-město	0,0	Prostějov	1,2
34	Tachov	3,2	Kutná Hora	0,0	Chomutov	1,2
35	Blansko	3,2	Opava	-0,1	Havlíčkův Brod	1,1
36	Trutnov	3,2	Louny	-0,1	Nový Jičín	1,1
37	Třebíč	3,1	Příbram	-0,3	Příbram	1,1
38	Břeclav	3,1	Prostějov	-0,4	Vsetín	1,1
39	Vsetín	3,1	České Budějovice	-0,4	Liberec	1,0
40	území Hlavního města Prahy	3,1	Nymburk	-0,5	Jindřichův Hradec	1,0
41	Olomouc	3,0	Sokolov	-0,5	Brno-město	1,0
42	Tábor	3,0	Klatovy	-0,5	Vyškov	0,9
43	Opava	2,9	Kroměříž	-0,5	Rokycany	0,9
44	Brno-venkov	2,9	Frýdek-Místek	-0,5	Rakovník	0,9
45	Nový Jičín	2,9	Ústí nad Orlicí	-0,5	Plzeň-sever	0,9
46	Žďár nad Sázavou	2,9	Blansko	-0,6	Nymburk	0,8
47	Plzeň-sever	2,9	Písek	-0,7	Kutná Hora	0,8
48	Cheb	2,8	Kladno	-0,8	Jičín	0,8
49	Hradec Králové	2,8	Karviná	-0,9	Písek	0,8
50	Rakovník	2,8	Přerov	-1,1	Brno-venkov	0,8
51	Kroměříž	2,8	Hodonín	-1,1	Svitavy	0,8
52	Domažice	2,8	Nový Jičín	-1,1	Kolín	0,7
53	Uherské Hradiště	2,8	Chomutov	-1,2	Hradec Králové	0,7
54	Plzeň-město	2,7	Ostrava-město	-1,3	Jihlava	0,7
55	Havlíčkův Brod	2,7	Chrudim	-1,3	České Budějovice	0,7
56	Pardubice	2,7	Rychnov nad Kněžnou	-1,5	Chrudim	0,6
57	Jihlava	2,6	Vsetín	-1,7	Mělník	0,6
58	Svitavy	2,6	Litoměřice	-1,8	Cheb	0,6
59	Strakonice	2,6	Plzeň-město	-1,8	Tábor	0,6
60	Mladá Boleslav	2,5	Třebíč	-2,0	Zlín	0,6
61	Vyškov	2,5	Brno-venkov	-2,1	Prachatice	0,5
62	Chrudim	2,4	Praha-západ	-2,1	Rychnov nad Kněžnou	0,5
63	Písek	2,4	Jihlava	-2,1	Klatovy	0,5
64	Prachatice	2,4	Svitavy	-2,4	Domažice	0,5
65	Klatovy	2,3	Havlíčkův Brod	-2,4	Ústí nad Orlicí	0,5
66	České Budějovice	2,3	Tábor	-2,5	Benešov	0,5
67	Prostějov	2,3	Kolín	-2,7	Beroun	0,5
68	Ústí nad Orlicí	2,3	Trutnov	-2,7	Pardubice	0,4
69	Jičín	2,1	Zlín	-2,8	Plzeň-město	0,4
70	Jindřichův Hradec	2,1	Tachov	-3,0	Plzeň-jih	0,4
71	Zlín	2,0	Pelhřimov	-3,0	území Hlavního města Prahy	0,4
72	Plzeň-jih	1,9	Plzeň-jih	-3,1	Pelhřimov	0,4
73	Benešov	1,9	Žďár nad Sázavou	-3,3	Praha-západ	0,3
74	Rychnov nad Kněžnou	1,8	Rakovník	-3,4	Tachov	0,3
75	Praha-západ	1,8	Domažice	-3,7	Český Krumlov	0,3
76	Pelhřimov	1,7	Rokycany	-3,9	Mladá Boleslav	0,2
77	Praha-východ	1,5	Jičín	-5,2	Praha-východ	0,2
	Celkem ČR	3,5	Celkem ČR	-0,2	Celkem ČR	0,9