



Úřad práce ČR

Krajská pobočka Úřadu práce ČR v Č. Budějovicích

Měsíční statistická zpráva

Leden 2022

Zprávu předkládá:

Bc. Dagmar Suchanová
vedoucí oddělení metodiky

<https://www.uradprace.cz/web/cz/statistiky-jck>

České Budějovice 2022



Informace o nezaměstnanosti v Jihočeském kraji k 31.1.2022

V tomto měsíci se celkový počet uchazečů o zaměstnání zvýšil na 13 667, počet hlášených volných pracovních míst se zvýšil na 20 693 a podíl nezaměstnaných osob se zvýšil na 3,1 %.

K 31.1.2022 evidoval Úřad práce ČR (ÚP ČR), Krajská pobočka v Českých Budějovicích celkem 13 667 uchazečů o zaměstnání. Jejich počet byl o 1 033 vyšší než na konci předchozího měsíce, ve srovnání se stejným obdobím minulého roku byl nižší o 1 931 osob. Z tohoto počtu bylo 12 378 dosažitelných uchazečů o zaměstnání ve věku 15 – 64 let. Bylo to o 999 osob více než na konci předchozího měsíce. Ve srovnání se stejným obdobím minulého roku byl jejich počet nižší o 2 161 osob.

V průběhu měsíce bylo nově zaevidováno 3 243 osob. Ve srovnání s minulým měsícem to bylo o 526 osob více a v porovnání se stejným obdobím předchozího roku o 36 osob více. Z evidence během měsíce odešlo celkem 2 210 uchazečů (ukončená evidence, vyřazení uchazeči). Bylo to o 851 osob více než v předchozím měsíci a o 505 osob více než ve stejném měsíci minulého roku. Do zaměstnání z nich ve sledovaném měsíci nastoupilo 1 578, tj. o 812 více než v předchozím měsíci a o 164 osob více než ve stejném měsíci minulého roku, 635 uchazečů o zaměstnání bylo umístěno prostřednictvím úřadu práce, tj. o 309 více než v předchozím měsíci a o 167 více než ve stejném období minulého roku, 632 uchazečů bylo vyřazeno bez umístění.

V tomto měsíci všechny okresy vykazaly nárůst počtu nezaměstnaných. K největšímu procentuálnímu zvýšení počtu nezaměstnaných došlo v okresech Jindřichův Hradec a Prachatice.

Ke konci měsíce bylo evidováno na ÚP ČR, Krajské pobočce v Českých Budějovicích 6 614 žen. Jejich podíl na celkovém počtu uchazečů činil 48,4 %. V evidenci bylo 2 149 osob se zdravotním postižením, což představovalo 15,7 % z celkového počtu nezaměstnaných. Ke konci tohoto měsíce bylo evidováno 564 absolventů škol všech stupňů vzdělání a mladistvých, jejich počet se snížil ve srovnání s předchozím měsícem o 2 osoby



a ve srovnání se stejným měsícem minulého roku byl nižší o 175 osob. Na celkové nezaměstnanosti se podíleli 4,1 %.

Podporu v nezaměstnanosti pobíralo 5 927 uchazečů o zaměstnání, tj. 43,4 % všech uchazečů vedených v evidenci.

Podíl nezaměstnaných osob, tj. počet dosažitelných uchazečů o zaměstnání ve věku 15 - 64 let k obyvatelstvu stejného věku se zvýšil na 3,1 %.

Většina okresů vykazala nižší podíl nezaměstnaných než je hodnota podílu nezaměstnaných v ČR. Podíl nezaměstnaných převyšující podíl nezaměstnaných v ČR (3,6 %) byl zaznamenán pouze v okrese Český Krumlov (4,8 %). Nejnižší podíl nezaměstnaných byl zaznamenán v okrese České Budějovice (2,4 %) a Jindřichův Hradec (2,7 %).

Podíl nezaměstnaných žen se zvýšil na 3,0 %, podíl nezaměstnaných mužů se zvýšil na 3,1 %.

Kraj evidoval k 31.1.2022 celkem 20 693 volných pracovních míst. Jejich počet byl o 414 vyšší než v předchozím měsíci a o 1 764 vyšší než ve stejném měsíci minulého roku. Na jedno volné pracovní místo připadalo v průměru 0,7 uchazeče, z toho nejvíce v okresech Strakonice (1,3) a Jindřichův Hradec (1,0). Z celkového počtu nahlášených volných míst bylo 1 100 vhodných pro osoby se zdravotním postižením (OZP), na jedno volné pracovní místo připadalo 2,0 OZP. Volných pracovních míst pro absolventy a mladistvé bylo registrováno 4 573, na jedno volné místo připadalo 0,1 uchazečů této kategorie. Z celkového počtu volných pracovních míst bylo 6 167 bez příznaku pro cizince. Na dalších 14 526 pozic pak mohli zaměstnavatelé přijímat také pracovníky ze zahraničí.

V rámci aktivní politiky zaměstnanosti (APZ) bylo od počátku roku prostřednictvím příspěvků APZ podpořeno 22 osob, do rekvalifikačních kurzů bylo zařazeno 62 osob. V tomto měsíci nebyl podpořen prostřednictvím SÚPM SVČ žádný uchazeč.

Informace o vývoji nezaměstnanosti v ČR v elektronické formě jsou zveřejněny na internetové adrese <https://www.uradprace.cz/web/cz/statistiky-jck>.



1. Základní charakteristika vývoje nezaměstnanosti a volných pracovních míst v Jihočeském kraji

Tabulka č. 1 - Vývoj nezaměstnanosti

| ukazatel (celkový počet) | | stav k | | |
|--|-----------------------------------|-----------|------------|---------------|
| | | 31.1.2021 | 31.12.2021 | 31.1.2022 |
| evidovaní uchazeči o zaměstnání | | 15 598 | 12 634 | 13 667 |
| - z toho | Ženy | 7 470 | 6 384 | 6 614 |
| | absolventi a mladiství | 739 | 562 | 564 |
| | uchazeči se zdravotním postižením | 2 197 | 2 156 | 2 149 |
| uchazeči s nárokem na Pvn | | 6 720 | 4 791 | 5 927 |
| podíl nezaměstnaných osob v % | | 3,6 | 2,8 | 3,1 |
| volná pracovní místa | | 18 929 | 20 279 | 20 693 |
| počet uchazečů na 1 volné pracovní místo | | 0,8 | 0,6 | 0,7 |

Tabulka č. 2 - Tok nezaměstnanosti

| Ukazatel | Počet uchazečů ve sledovaném měsíci | | |
|--|-------------------------------------|---------------|--------------|
| | leden 2021 | prosinec 2021 | leden 2022 |
| nově evidovaní uchazeči o zaměstnání | 2 800 | 1 890 | 3 243 |
| uchazeči s ukončenou evidencí a vyřazení | 1 154 | 2 035 | 2 210 |
| - z toho umístění celkem | 818 | 1 295 | 1 578 |
| - z toho umístění úřadem práce | 291 | 548 | 635 |

Tabulka č. 3. – Nezaměstnanost v okresech k 31.1.2022

| Okres | Počet nezaměstnaných | | Volná pracovní místa | Počet uchazečů na 1 VPM | Podíl nezaměstnaných osob [%] |
|-------------------|----------------------|-------------|----------------------|-------------------------|-------------------------------|
| | Celkem | z toho ženy | | | |
| České Budějovice | 3 316 | 1 657 | 5 306 | 0,6 | 2,4 |
| Český Krumlov | 2 022 | 957 | 4 715 | 0,4 | 4,8 |
| Jindřichův Hradec | 1 644 | 771 | 1 621 | 1,0 | 2,7 |
| Písek | 1 393 | 758 | 1 891 | 0,7 | 2,8 |
| Prachatice | 1 171 | 485 | 2 069 | 0,6 | 3,2 |
| Strakonice | 1 691 | 813 | 1 255 | 1,3 | 3,2 |
| Tábor | 2 430 | 1 173 | 3 831 | 0,6 | 3,5 |
| Jihočeský kraj | 13 667 | 6 614 | 20 693 | 0,7 | 3,1 |
| Česká republika | 267 076 | 135 727 | 351 680 | 0,8 | 3,6 |



2. Vybrané nástroje aktivní politiky zaměstnanosti v Jihočeském kraji

Tabulka č. 4 – Osoby podpořené v rámci APZ a rekvalifikace uchazečů a zájemců o zaměstnání

| ukazatel (celkový počet) | Stav k | | Celkem od počátku roku do | |
|---|------------|------------|---------------------------|-----------|
| | 31.1.2021 | 31.1.2022 | 31.1.2021 | 31.1.2022 |
| osoby podpořené v rámci APZ | | | | |
| veřejně prospěšné práce (VPP) | 44 | 50 | 0 | 0 |
| veřejně prospěšné práce (VPP) - ESF ¹⁾ | 74 | 70 | 0 | 0 |
| společensky účelná prac. místa (SÚPM) | 3 | 11 | 0 | 1 |
| společensky účelná prac. místa (SÚPM)-ESF ¹⁾ | 62 | 112 | 5 | 14 |
| SÚPM - samostatně výděleč. činnost (SVČ) | 27 | 44 | 2 | 0 |
| SÚPM - samostatně výděleč. činnost (SVČ)-ESF ¹⁾ | 3 | 0 | 0 | 0 |
| zřízení pracovního místa pro OZP (bez SVČ) | 4 | 3 | 0 | 1 |
| zřízení pracovního místa pro OZP - SVČ | 0 | 1 | 0 | 0 |
| vytvořená pracovní místa (NIP) | 0 | 42 | 0 | 4 |
| ostatní nástroje APZ | 3 | 12 | 0 | 2 |
| rekvalifikace uchazečů a zájemců o zaměstnání | | | | |
| uchazeči a zájemci zařazení do rekvalifikací | 0 | 0 | 0 | 0 |
| uchazeči a zájemci zařazení do rekvalifikací - ESF ¹⁾ | 0 | 25 | 0 | 24 |
| uchazeči a zájemci, kteří zahájili zvolenou rekvalifikaci | 0 | 0 | 0 | 0 |
| uchazeči a zájemci, kteří zahájili zvolenou rekvalifikaci - ESF ¹⁾ | 6 | 29 | 12 | 38 |
| Osoby podpořené v rámci APZ celkem | 226 | 399 | 19 | 84 |

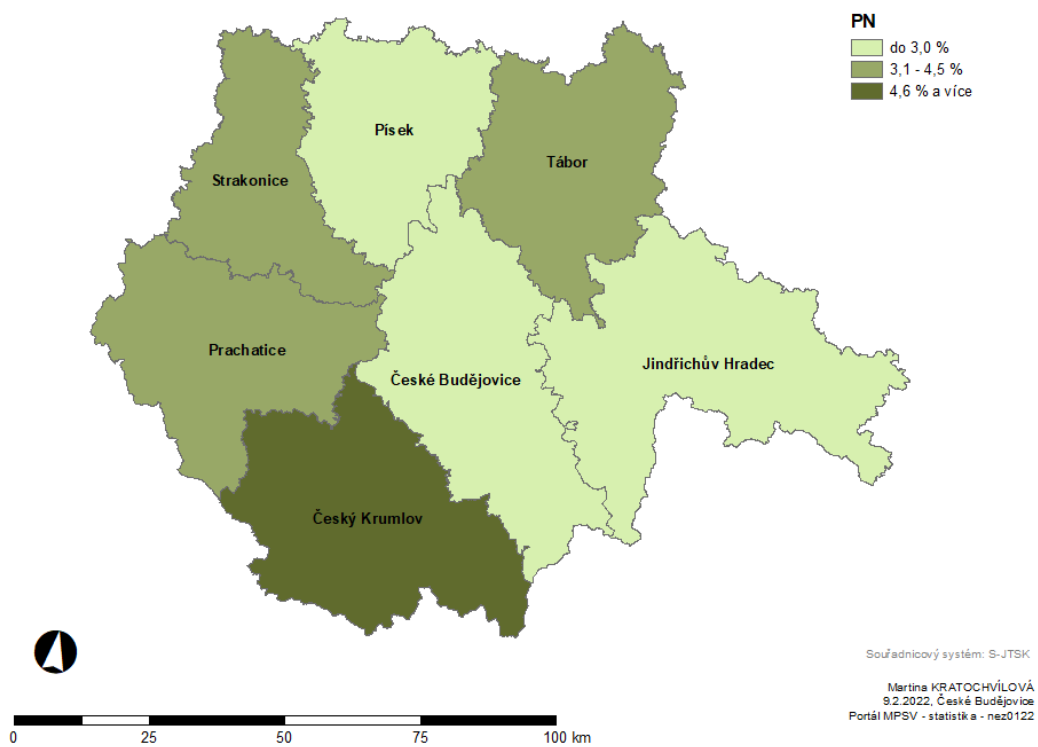
1) financováno převážně z Evropského sociálního fondu

Podrobnější statistické údaje o nástrojích APZ naleznete na stránkách Integrovaného portálu MPSV, v měsíčních statistikách nezaměstnanosti

<https://www.mpsv.cz/web/cz/mesicni>

3. MAPKA

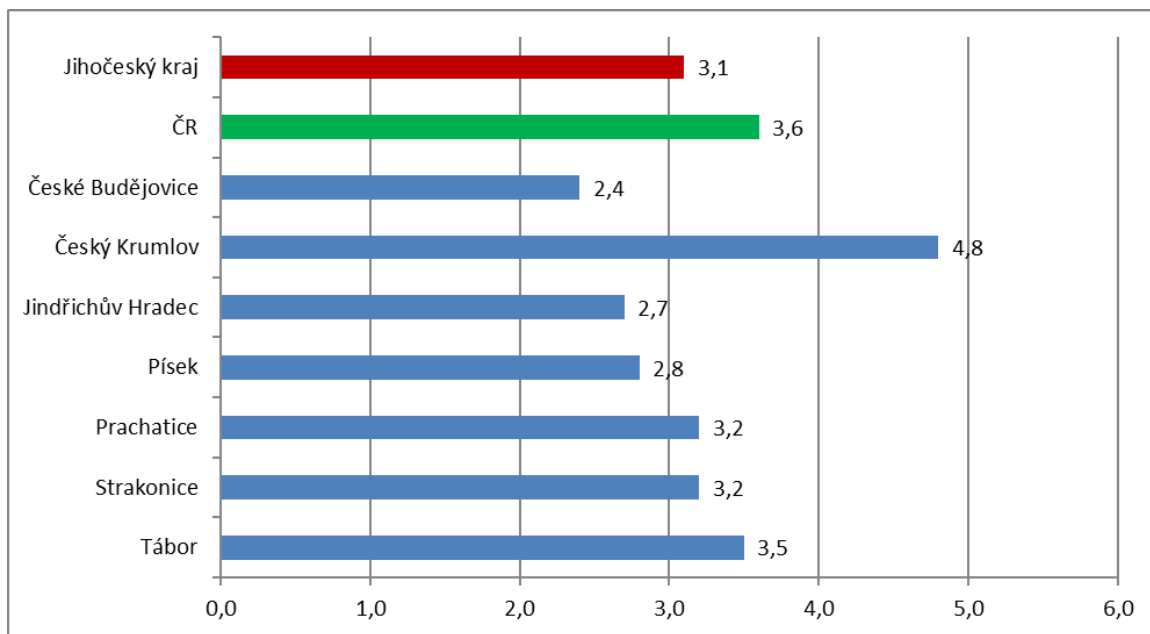
PODÍL NEZAMĚSTNANÝCH UCHAZEČŮ v okresech Jihočeského kraje k 31.1.2022



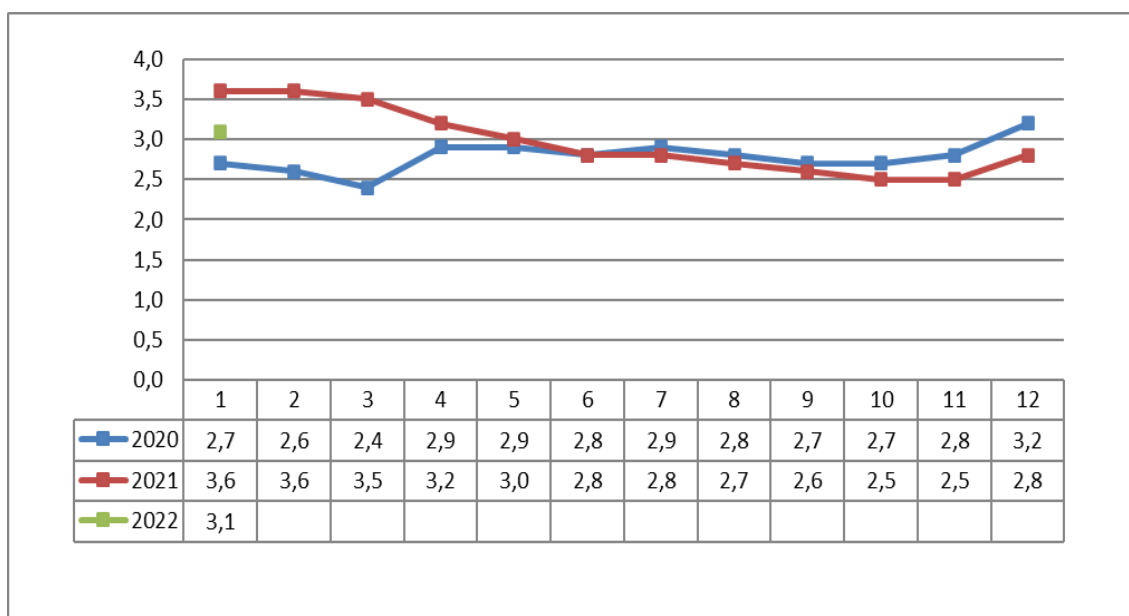


GRAFY

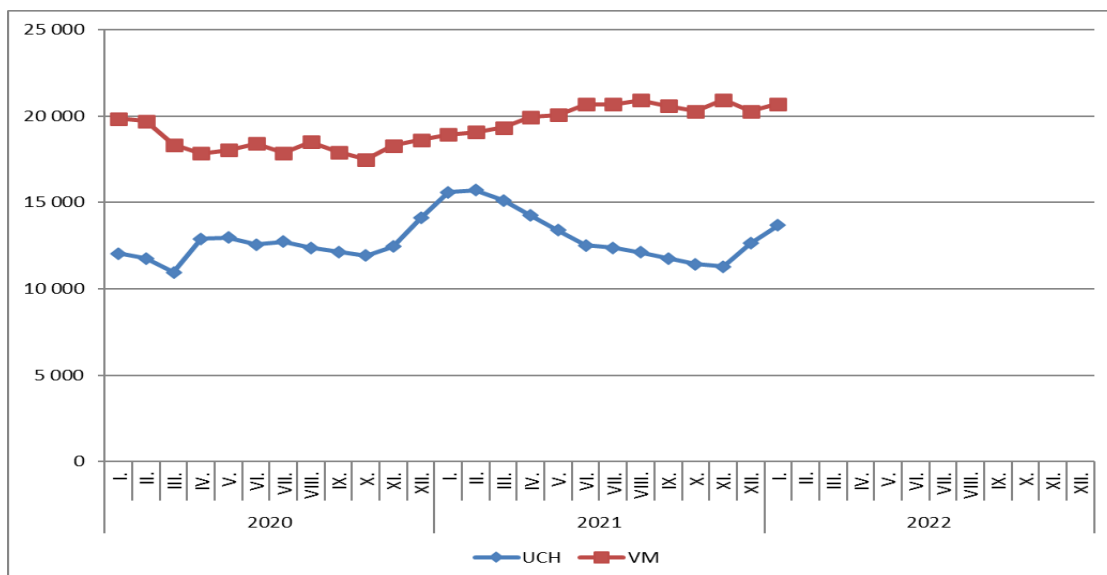
1. Podíl nezaměstnaných osob v okresech Jihočeského kraje a v ČR k 31. 1. 2022



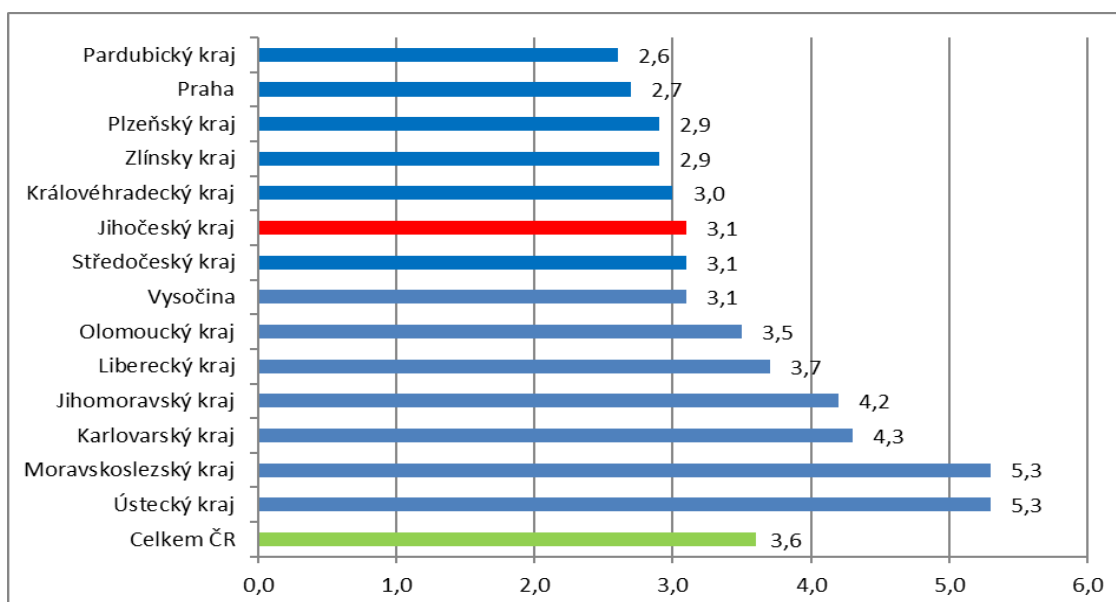
2. Vývoj podílu nezaměstnaných v Jihočeském kraji v letech 2020 – 2022 v %



3. Vývoj počtu uchazečů a volných míst v Jihočeském kraji v letech 2020 – 2022



4. Podíl nezaměstnaných osob v jednotlivých krajích ČR k 31. 1. 2022 v %



5. Setřídění okresů k 31.1.2022

| SETŘÍDĚNÍ OKRESŮ k 31. lednu 2022 | | | | | | |
|-----------------------------------|---------------------|-----|---|------|-------------------------------|------|
| | PNO v % | | mezimés. přírůst/ úbytek nezam. v % | | počet uchazečů na 1 VPM | |
| 1 | Karviná | 8,6 | Jindřichův Hradec | 19,3 | Karviná | 10,9 |
| 2 | Bruntál | 6,8 | Prachatice | 13,2 | Bruntál | 5,3 |
| 3 | Most | 6,5 | Znojmo | 12,8 | Most | 4,7 |
| 4 | Chomutov | 6,2 | Jeseník | 12,5 | Ústí nad Labem | 4,5 |
| 5 | Znojmo | 6,1 | Písek | 12,2 | Znojmo | 3,9 |
| 6 | Louny | 5,9 | Svitavy | 10,2 | Sokolov | 3,7 |
| 7 | Ústí nad Labem | 5,6 | Strakonice | 10,1 | Jeseník | 3,2 |
| 8 | Ostrava-město | 5,6 | Chrudim | 10,1 | Hodonín | 2,9 |
| 9 | Hodonín | 5,6 | Rychnov nad Kněžnou | 9,2 | Děčín | 2,8 |
| 10 | Jeseník | 5,4 | Klatovy | 9,1 | Ostrava-město | 2,6 |
| 11 | Sokolov | 5,2 | Český Krumlov | 8,7 | Opava | 2,5 |
| 12 | Děčín | 5,1 | Prostějov | 7,8 | Louny | 2,4 |
| 13 | Český Krumlov | 4,8 | Tachov | 7,6 | Třebíč | 2,3 |
| 14 | Brno-město | 4,6 | Česká Lípa | 7,5 | Přerov | 2,3 |
| 15 | Karlovy Vary | 4,5 | Rakovník | 7,3 | Česká Lípa | 2,2 |
| 16 | Kladno | 4,5 | Kutná Hora | 7,2 | Blansko | 2,1 |
| 17 | Přerov | 4,4 | Kroměříž | 7,1 | Frydek-Místek | 2,1 |
| 18 | Teplice | 4,3 | Hodonín | 7,0 | Litoměřice | 2,0 |
| 19 | Mělník | 4,3 | Třebíč | 6,9 | Žďár nad Sázavou | 1,9 |
| 20 | Příbram | 4,3 | Děčín | 6,8 | Karlovy Vary | 1,8 |
| 21 | Semily | 4,2 | Jihlava | 6,6 | Jablonec nad Nisou | 1,8 |
| 22 | Nymburk | 4,1 | Náchod | 6,2 | Šumperk | 1,7 |
| 23 | Třebíč | 4,1 | Domažlice | 6,0 | Teplice | 1,6 |
| 24 | Náchod | 3,9 | Břeclav | 6,0 | Kroměříž | 1,6 |
| 25 | Kolín | 3,9 | Teplice | 6,0 | Břeclav | 1,5 |
| 26 | Břeclav | 3,9 | Tábor | 5,7 | Trutnov | 1,4 |
| 27 | Liberec | 3,8 | Benešov | 5,7 | Olomouc | 1,4 |
| 28 | Šumperk | 3,7 | Brno-venkov | 5,4 | Kladno | 1,4 |
| 29 | Jablonec nad Nisou | 3,7 | Vyškov | 5,3 | Strakonice | 1,3 |
| 30 | Vsetín | 3,7 | Pízeň-jih | 5,3 | Nový Jičín | 1,3 |
| 31 | Litoměřice | 3,7 | Vsetín | 5,3 | Semily | 1,2 |
| 32 | Rokycany | 3,6 | Pízeň-sever | 5,2 | Náchod | 1,2 |
| 33 | Tábor | 3,5 | Uherské Hradiště | 5,1 | Havlíčkův Brod | 1,1 |
| 34 | Tachov | 3,5 | Sokolov | 4,9 | Rakovník | 1,0 |
| 35 | Kutná Hora | 3,4 | Litoměřice | 4,9 | Jindřichův Hradec | 1,0 |
| 36 | Rakovník | 3,4 | Příbram | 4,9 | Prostějov | 1,0 |
| 37 | Žďár nad Sázavou | 3,4 | Žďár nad Sázavou | 4,9 | Vsetín | 0,9 |
| 38 | Beroun | 3,4 | Trutnov | 4,8 | Uherské Hradiště | 0,9 |
| 39 | Trutnov | 3,3 | Opava | 4,8 | Nymburk | 0,9 |
| 40 | Frydek-Místek | 3,3 | Frydek-Místek | 4,6 | Chomutov | 0,9 |
| 41 | Cheb | 3,3 | Mladá Boleslav | 4,5 | Vyškov | 0,9 |
| 42 | Nový Jičín | 3,3 | Přerov | 4,4 | Brno-venkov | 0,8 |
| 43 | Domažlice | 3,2 | Bruntál | 4,4 | Pízeň-sever | 0,8 |
| 44 | Prachatice | 3,2 | Rokycany | 4,3 | Jičín | 0,8 |
| 45 | Strakonice | 3,2 | Olomouc | 4,3 | Liberec | 0,8 |
| 46 | Opava | 3,2 | Jičín | 4,1 | Kutná Hora | 0,8 |
| 47 | Česká Lípa | 3,1 | Karlovy Vary | 3,6 | Chrudim | 0,8 |
| 48 | Olomouc | 3,1 | Havlíčkův Brod | 3,4 | Písek | 0,7 |
| 49 | Blansko | 3,1 | Kolín | 3,4 | Svitavy | 0,7 |
| 50 | Chrudim | 3,1 | Pardubice | 3,3 | Jihlava | 0,7 |
| 51 | Svitavy | 3,1 | Most | 3,2 | Hradec Králové | 0,7 |
| 52 | Jihlava | 3,1 | Hradec Králové | 3,0 | Příbram | 0,7 |
| 53 | Brno-venkov | 3,0 | Blansko | 2,9 | Brno-město | 0,6 |
| 54 | Pízeň-sever | 3,0 | Šumperk | 2,9 | Tábor | 0,6 |
| 55 | Klatovy | 3,0 | Semily | 2,5 | České Budějovice | 0,6 |
| 56 | Hradec Králové | 2,9 | Louny | 2,4 | Kolín | 0,6 |
| 57 | Havlíčkův Brod | 2,9 | Mělník | 2,4 | Domažlice | 0,6 |
| 58 | Kroměříž | 2,9 | Zlín | 2,3 | Cheb | 0,6 |
| 59 | Písek | 2,8 | Pízeň-město | 2,3 | Mělník | 0,6 |
| 60 | Uherské Hradiště | 2,8 | Cheb | 2,1 | Prachatice | 0,6 |
| 61 | Praha | 2,7 | Nový Jičín | 2,1 | Zlín | 0,6 |
| 62 | Jindřichův Hradec | 2,7 | Karviná | 1,7 | Ústí nad Orlicí | 0,6 |
| 63 | Pízeň-město | 2,6 | Ústí nad Labem | 1,7 | Rokycany | 0,5 |
| 64 | Prostějov | 2,5 | Chomutov | 1,7 | Klatovy | 0,5 |
| 65 | Vyškov | 2,5 | Ústí nad Orlicí | 1,7 | Beroun | 0,5 |
| 66 | České Budějovice | 2,4 | Pelhřimov | 1,4 | Benešov | 0,5 |
| 67 | Pardubice | 2,3 | Praha-západ | 1,0 | Rychnov nad Kněžnou | 0,5 |
| 68 | Pízeň-jih | 2,3 | České Budějovice | 0,9 | Český Krumlov | 0,4 |
| 69 | Jičín | 2,3 | Beroun | 0,8 | Praha-západ | 0,3 |
| 70 | Zlín | 2,3 | Kladno | 0,7 | Pízeň-město | 0,3 |
| 71 | Mladá Boleslav | 2,2 | Ostrava-město | 0,4 | Pardubice | 0,3 |
| 72 | Ústí nad Orlicí | 2,2 | Brno-město | 0,3 | Pízeň-jih | 0,3 |
| 73 | Rychnov nad Kněžnou | 1,9 | Nymburk | 0,0 | Praha | 0,3 |
| 74 | Benešov | 1,8 | Jablonec nad Nisou | -0,3 | Pelhřimov | 0,3 |
| 75 | Pelhřimov | 1,8 | Praha | -0,9 | Mladá Boleslav | 0,2 |
| 76 | Praha-západ | 1,7 | Liberec | -0,9 | Tachov | 0,1 |
| 77 | Praha-východ | 1,2 | Praha-východ | -4,0 | Praha-východ | 0,1 |
| | Celkem ČR | 3,6 | Celkem ČR | 3,4 | Celkem ČR | 0,8 |