



Úřad práce ČR

Krajská pobočka Úřadu práce ČR v Č. Budějovicích

Měsíční statistická zpráva

Duben 2022

Zprávu předkládá:

Bc. Dagmar Suchanová
vedoucí oddělení metodiky

<https://www.uradprace.cz/web/cz/statistiky-jck>

České Budějovice 2022



Informace o nezaměstnanosti v Jihočeském kraji k 30.4.2022

V tomto měsíci se celkový počet uchazečů o zaměstnání snížil na 10 735, počet hlášených volných pracovních míst se snížil na 20 038 a podíl nezaměstnaných osob se snížil na 2,4 %.

K 30.4.2022 evidoval Úřad práce ČR (ÚP ČR), Krajská pobočka v Českých Budějovicích celkem 10 735 uchazečů o zaměstnání. Jejich počet byl o 1 101 nižší než na konci předchozího měsíce, ve srovnání se stejným obdobím minulého roku byl nižší o 3 508 osob. Z tohoto počtu bylo 10 484 dosažitelných uchazečů o zaměstnání ve věku 15 – 64 let. Bylo to o 1 032 osob méně než na konci předchozího měsíce. Ve srovnání se stejným obdobím minulého roku byl jejich počet nižší o 3 686 osob.

V průběhu měsíce bylo nově zaevidováno 1 628 osob. Ve srovnání s minulým měsícem to bylo o 12 osob více a v porovnání se stejným obdobím předchozího roku o 142 osob více. Z evidence během měsíce odešlo celkem 2 729 uchazečů (ukončená evidence, vyřazení uchazeči). Bylo to o 341 osob méně než v předchozím měsíci a o 370 osob více než ve stejném měsíci minulého roku. Do zaměstnání z nich ve sledovaném měsíci nastoupilo 2 085, tj. o 194 méně než v předchozím měsíci a o 93 osob více než ve stejném měsíci minulého roku, 841 uchazečů o zaměstnání bylo umístěno prostřednictvím úřadu práce, tj. o 25 méně než v předchozím měsíci a o 181 více než ve stejném období minulého roku, 644 uchazečů bylo vyřazeno bez umístění.

V tomto měsíci všechny okresy vykázaly pokles počtu nezaměstnaných. K největšímu procentuálnímu snížení počtu nezaměstnaných došlo v okresech Jindřichův Hradec, Strakonice a Český Krumlov .

Ke konci měsíce bylo evidováno na ÚP ČR, Krajské pobočce v Českých Budějovicích 5 847 žen. Jejich podíl na celkovém počtu uchazečů činil 54,5 %. V evidenci bylo 1 971 osob se zdravotním postižením, což představovalo 18,4 % z celkového počtu nezaměstnaných. Ke konci tohoto měsíce bylo evidováno 497 absolventů škol všech stupňů vzdělání a mladistvých, jejich počet se snížil ve srovnání s předchozím měsícem o 24 osob



a ve srovnání se stejným měsícem minulého roku byl nižší o 190 osob. Na celkové nezaměstnanosti se podíleli 4,6 %.

Podporu v nezaměstnanosti pobíralo 4 164 uchazečů o zaměstnání, tj. 38,8 % všech uchazečů vedených v evidenci.

Podíl nezaměstnaných osob, tj. počet dosažitelných uchazečů o zaměstnání ve věku 15 - 64 let k obyvatelstvu stejného věku se snížil na 2,4 %.

Většina okresů vykázala nižší podíl nezaměstnaných než je hodnota podílu nezaměstnaných v ČR. Podíl nezaměstnaných převyšující podíl nezaměstnaných v ČR (3,3 %) byl zaznamenán pouze v okrese Český Krumlov (3,6 %). Nejnižší podíl nezaměstnaných byl zaznamenán v okrese Jindřichův Hradec (1,8 %) a České Budějovice (2,0 %).

Podíl nezaměstnaných žen se snížil na 2,6 %, podíl nezaměstnaných mužů se snížil na 2,1 %.

Kraj evidoval k 30.4.2022 celkem 20 038 volných pracovních míst. Jejich počet byl o 241 nižší než v předchozím měsíci a o 96 vyšší než ve stejném měsíci minulého roku. Na jedno volné pracovní místo připadalo v průměru 0,5 uchazeče, z toho nejvíce v okresech Strakonice (1,2) a Jindřichův Hradec (0,8). Z celkového počtu nahlášených volných míst bylo 1 147 vhodných pro osoby se zdravotním postižením (OZP), na jedno volné pracovní místo připadalo 1,7 OZP. Volných pracovních míst pro absolventy a mladistvé bylo registrováno 4 610, na jedno volné místo připadalo 0,1 uchazečů této kategorie. Z celkového počtu volných pracovních míst bylo 6 193 bez příznaku pro cizince. Na dalších 13 845 pozic pak mohli zaměstnavatelé přijímat také pracovníky ze zahraničí.

V rámci aktivní politiky zaměstnanosti (APZ) bylo od počátku roku prostřednictvím příspěvků APZ podpořeno 208 osob, do rekvalifikačních kurzů bylo zařazeno 244 osob. V tomto měsíci byli podpořeni prostřednictvím SÚPM SVČ uchazeči v oboru výroba výrobků z kůže, kadeřnictví a v oboru pivovarnictví, sladovnictví, výroba, obchod.

Informace o vývoji nezaměstnanosti v ČR v elektronické formě jsou zveřejněny na internetové adrese <https://www.uradprace.cz/web/cz/statistiky-jck>.



1. Základní charakteristika vývoje nezaměstnanosti a volných pracovních míst v Jihočeském kraji

Tabulka č. 1 - Vývoj nezaměstnanosti

ukazatel (celkový počet)		stav k		
		30.4.2021	31.3.2022	30.4.2022
evidovaní uchazeči o zaměstnání		14 243	11 836	10 735
- z toho	Ženy	7 540	6 163	5 847
	absolventi a mladiství	687	521	497
	uchazeči se zdravotním postižením	2 276	2 043	1 971
uchazeči s nárokem na Pvn		4 947	4 961	4 164
podíl nezaměstnaných osob v %		3,2	2,6	2,4
volná pracovní místa		19 942	20 279	20 038
počet uchazečů na 1 volné pracovní místo		0,7	0,6	0,5

Tabulka č. 2 - Tok nezaměstnanosti

Ukazatel	Počet uchazečů ve sledovaném měsíci		
	duben 2021	březen 2022	duben 2022
nově evidovaní uchazeči o zaměstnání	1 486	1 616	1 628
uchazeči s ukončenou evidencí a vyřazení	2 359	3 070	2 729
- z toho umístění celkem	1 992	2 279	2 085
- z toho umístění úřadem práce	660	866	841

Tabulka č. 3. – Nezaměstnanost v okresech k 30.4.2022

Okres	Počet nezaměstnaných		Volná pracovní místa	Počet uchazečů na 1 VPM	Podíl nezaměstnaných osob [%]
	Celkem	z toho ženy			
České Budějovice	2 695	1 439	5 080	0,5	2,0
Český Krumlov	1 550	819	5 089	0,3	3,6
Jindřichův Hradec	1 145	659	1 432	0,8	1,8
Písek	1 143	691	1 597	0,7	2,3
Prachatice	903	459	1 855	0,5	2,4
Strakonice	1 260	701	1 066	1,2	2,3
Tábor	2 039	1 079	3 919	0,5	3,0
Jihočeský kraj	10 735	5 847	20 038	0,5	2,4
Česká republika	243 658	128 713	344 350	0,7	3,3



2. Vybrané nástroje aktivní politiky zaměstnanosti v Jihočeském kraji

Tabulka č. 4 – Osoby podpořené v rámci APZ a rekvalifikace uchazečů a zájemců o zaměstnání

ukazatel (celkový počet)	Stav k		Celkem od počátku roku do	
	30.4.2021	30.4.2022	30.4.2021	30.4.2022
osoby podpořené v rámci APZ				
veřejně prospěšné práce (VPP)	77	79	71	73
veřejně prospěšné práce (VPP) - ESF ¹⁾	111	54	87	12
společensky účelná prac. místa (SÚPM)	2	0	2	1
společensky účelná prac. místa (SÚPM)-ESF ¹⁾	79	130	42	64
SÚPM - samostatně výděleč. činnost (SVČ)	26	51	3	7
SÚPM - samostatně výděleč. činnost (SVČ)-ESF ¹⁾	3	0	0	0
zřízení pracovního místa pro OZP (bez SVČ)	3	2	1	1
zřízení pracovního místa pro OZP - SVČ	0	2	0	1
vytvořená pracovní místa (NIP)	0	68	0	36
ostatní nástroje APZ	11	14	11	13
rekvalifikace uchazečů a zájemců o zaměstnání				
uchazeči a zájemci zařazení do rekvalifikací	0	0	0	0
uchazeči a zájemci zařazení do rekvalifikací - ESF ¹⁾	1	8	8	124
uchazeči a zájemci, kteří zahájili zvolenou rekvalifikaci	0	0	0	0
uchazeči a zájemci, kteří zahájili zvolenou rekvalifikaci - ESF ¹⁾	16	13	71	120
Osoby podpořené v rámci APZ celkem	329	421	296	452

1) financováno převážně z Evropského sociálního fondu

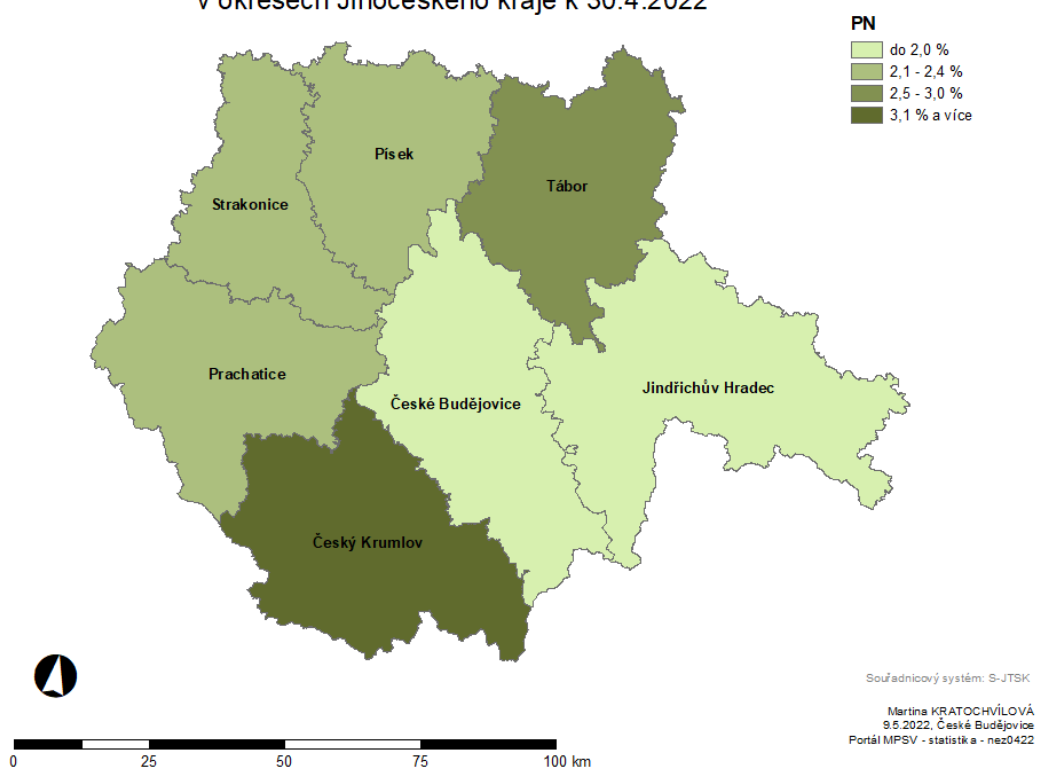
Podrobnější statistické údaje o nástrojích APZ naleznete na stránkách Integrovaného portálu MPSV, v měsíčních statistikách nezaměstnanosti

<https://www.mpsv.cz/web/cz/mesicni>



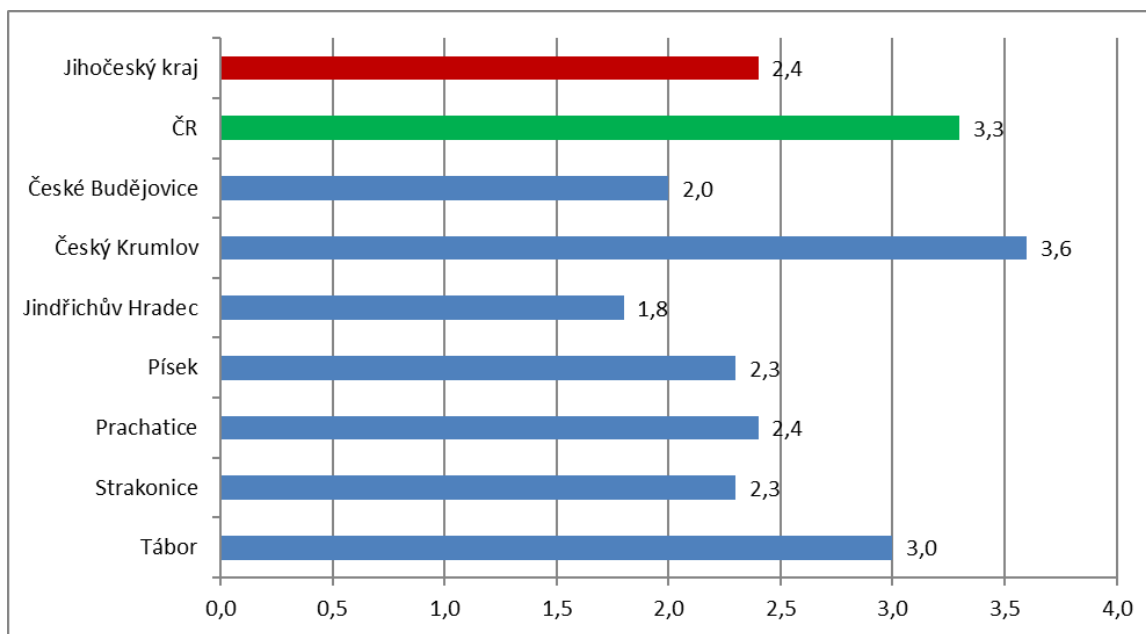
3. MAPKA

PODÍL NEZAMĚSTNANÝCH UCHAZEČŮ v okresech Jihočeského kraje k 30.4.2022

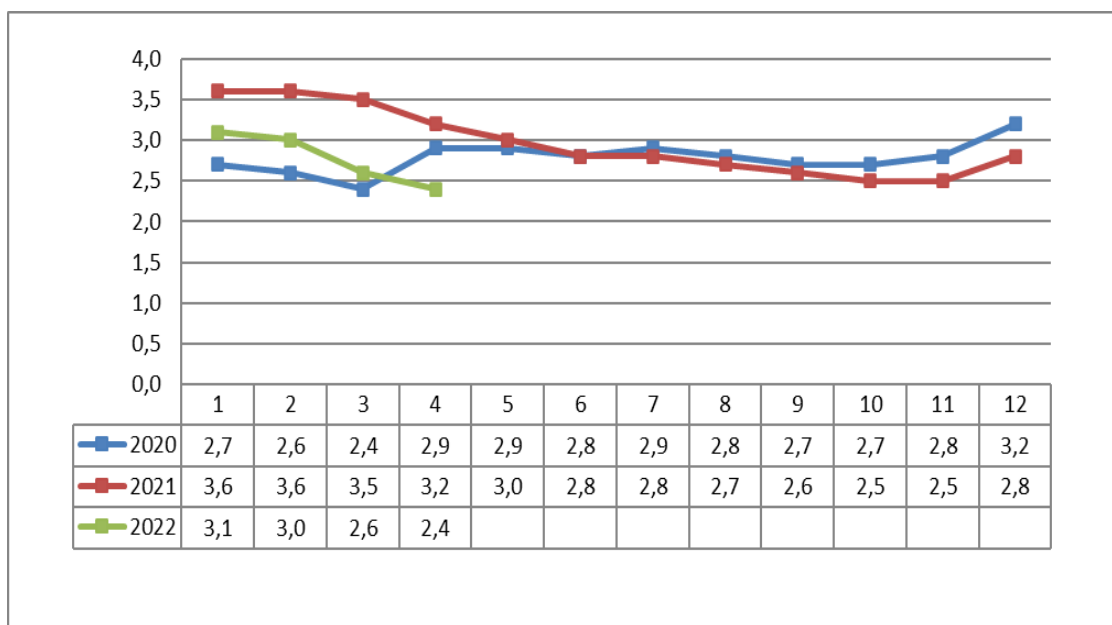


4. GRAFY

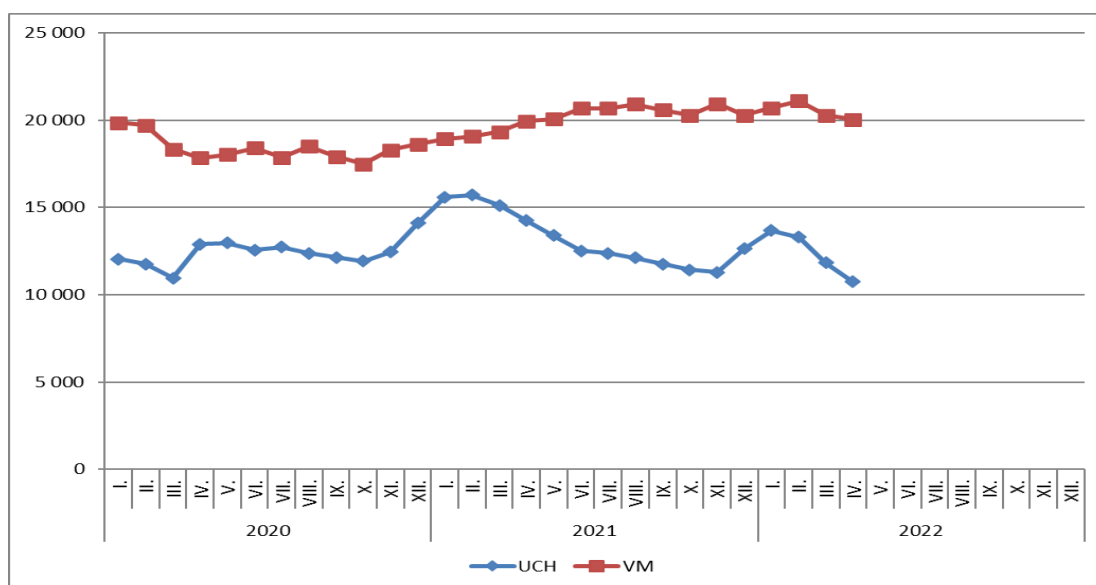
1. Podíl nezaměstnaných osob v okresech Jihočeského kraje a v ČR k 30. 4. 2022



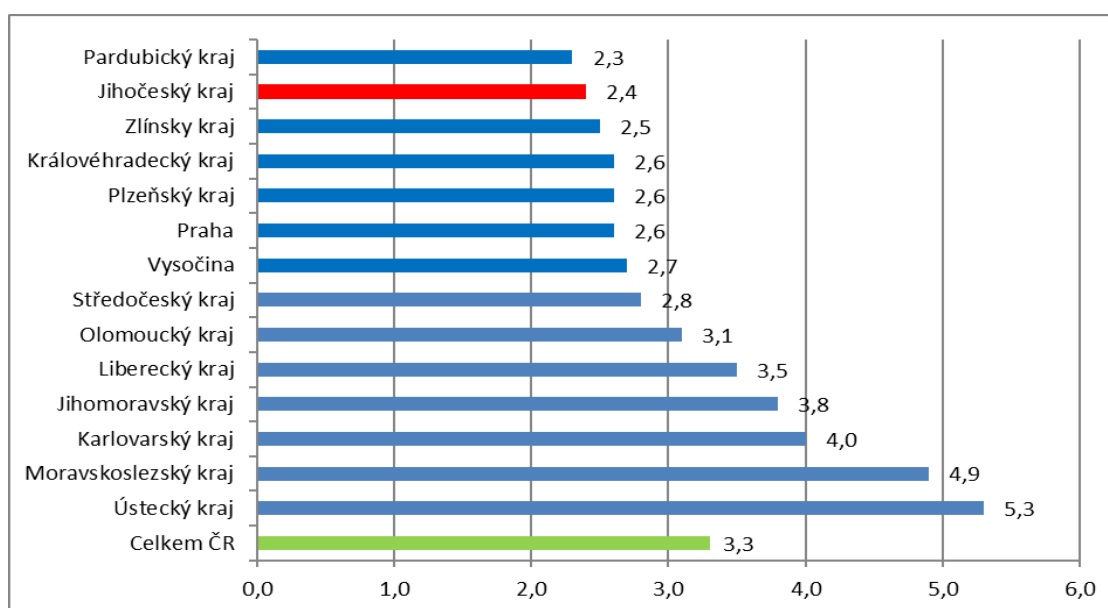
2. Vývoj podílu nezaměstnaných v Jihočeském kraji v letech 2020 – 2022 v %



3. Vývoj počtu uchazečů a volných míst v Jihočeském kraji v letech 2020 – 2022



4. Podíl nezaměstnaných osob v jednotlivých krajích ČR k 30. 4. 2022 v %



5. Setřídění okresů k 30.4.2022

SETŘÍDĚNÍ OKRESŮ k 30. dubnu 2022						
	PNO v %		meziměs. přírůst./ úbytek nezam. v %		počet uchazečů na 1 VPM	
1	Karviná	8,3	Plzeň-město	1,2	Karviná	9,7
2	Most	6,7	Česká Lípa	1,1	Most	4,4
3	Chomutov	6,4	Teplice	0,9	Bruntál	4,3
4	Bruntál	6,0	Praha-východ	0,7	Ústí nad Labem	3,7
5	Louny	5,8	Chomutov	0,3	Sokolov	3,1
6	Ústí nad Labem	5,5	Most	0,3	Louny	2,9
7	Ostrava-město	5,4	Mladá Boleslav	-0,2	Děčín	2,6
8	Znojmo	5,0	Rokycany	-0,4	Jeseník	2,5
9	Hodonín	4,9	Brno-město	-0,6	Hodonín	2,3
10	Sokolov	4,8	Beroun	-0,8	Znojmo	2,3
11	Děčín	4,8	Kolín	-1,1	Opava	2,2
12	Jeseník	4,6	Prostějov	-1,1	Ostrava-město	2,2
13	Brno-město	4,6	Ústí nad Labem	-1,1	Česká Lípa	2,2
14	Teplice	4,5	Karviná	-1,2	Jablonec nad Nisou	2,0
15	Kladno	4,3	Kladno	-1,4	Přerov	2,0
16	Karlovy Vary	4,2	Louny	-1,6	Litoměřice	1,9
17	Přerov	4,1	Liberec	-1,6	Třebíč	1,8
18	Mělník	4,1	Blansko	-1,7	Frydek-Místek	1,7
19	Semily	4,0	Jablonec nad Nisou	-1,9	Žďár nad Sázavou	1,7
20	Nymburk	3,7	Brno-venkov	-1,9	Karlovy Vary	1,6
21	Příbram	3,7	Ostrava-město	-2,1	Blansko	1,6
22	Jablonec nad Nisou	3,7	Praha	-2,4	Teplice	1,5
23	Kolín	3,7	Ústí nad Orlicí	-2,4	Kladno	1,4
24	Český Krumlov	3,6	Přerov	-2,5	Šumperk	1,3
25	Náchod	3,6	Semily	-2,7	Kroměříž	1,3
26	Liberec	3,6	Mělník	-2,8	Břeclav	1,3
27	Litoměřice	3,5	Praha-západ	-2,9	Strakonice	1,2
28	Třebíč	3,3	Děčín	-3,1	Náchod	1,2
29	Vsetín	3,3	Kroměříž	-3,3	Trutnov	1,2
30	Rokycany	3,2	Sokolov	-3,3	Semily	1,1
31	Šumperk	3,1	Trutnov	-3,5	Chomutov	1,1
32	Tachov	3,1	Nymburk	-3,5	Olomouc	1,1
33	Trutnov	3,1	Pardubice	-3,5	Havlíčkův Brod	1,0
34	Beroun	3,1	Opava	-3,6	Nový Jičín	1,0
35	Domažlice	3,1	Benešov	-3,8	Vsetín	0,9
36	Frydek-Místek	3,0	Tachov	-3,9	Prostějov	0,9
37	Žďár nad Sázavou	3,0	Litoměřice	-3,9	Uherské Hradiště	0,9
38	Česká Lípa	3,0	Karlovy Vary	-3,9	Rokycany	0,9
39	Tábor	3,0	Domažlice	-4,3	Rakovník	0,9
40	Břeclav	2,9	Frydek-Místek	-4,5	Vyškov	0,8
41	Blansko	2,9	Rychnov nad Kněžnou	-4,5	Liberec	0,8
42	Opava	2,9	Vyškov	-4,7	Nymburk	0,8
43	Kutná Hora	2,9	Zlín	-4,8	Jindřichův Hradec	0,8
44	Rakovník	2,8	Náchod	-4,9	Jičín	0,7
45	Nový Jičín	2,8	Plzeň-sever	-5,0	Písek	0,7
46	Cheb	2,8	Uherské Hradiště	-5,1	Brno-venkov	0,7
47	Brno-venkov	2,8	Havlíčkův Brod	-5,3	Příbram	0,7
48	Olomouc	2,7	Nový Jičín	-5,4	Plzeň-sever	0,7
49	Praha	2,6	Příbram	-5,4	Kutná Hora	0,6
50	Plzeň-město	2,6	Hradec Králové	-5,5	Svitavy	0,6
51	Plzeň-sever	2,6	Jičín	-5,5	Kolín	0,6
52	Kroměříž	2,6	Bruntál	-5,8	Hradec Králové	0,6
53	Jihlava	2,5	Plzeň-jih	-5,8	Brno-město	0,6
54	Hradec Králové	2,5	Hodonín	-5,9	Jihlava	0,6
55	Havlíčkův Brod	2,5	Vsetín	-6,2	Mělník	0,6
56	Svitavy	2,5	Jihlava	-6,3	Chrudim	0,5
57	Uherské Hradiště	2,4	Tábor	-6,5	České Budějovice	0,5
58	Prachatice	2,4	Žďár nad Sázavou	-6,5	Tábor	0,5
59	Chrudim	2,4	Olomouc	-6,6	Domažlice	0,5
60	Klatovy	2,3	České Budějovice	-6,7	Zlín	0,5
61	Písek	2,3	Pelhřimov	-6,9	Prachatice	0,5
62	Prostějov	2,3	Třebíč	-7,5	Klatovy	0,5
63	Strakonice	2,3	Rakovník	-7,5	Cheb	0,5
64	Pardubice	2,2	Šumperk	-8,5	Rychnov nad Kněžnou	0,5
65	Mladá Boleslav	2,2	Cheb	-8,5	Ústí nad Orlicí	0,4
66	Vyškov	2,2	Písek	-8,6	Beroun	0,4
67	Ústí nad Orlicí	2,0	Kutná Hora	-8,7	Benešov	0,4
68	České Budějovice	2,0	Svitavy	-8,9	Plzeň-město	0,4
69	Zlín	2,0	Znojmo	-9,2	Pardubice	0,3
70	Jičín	1,9	Klatovy	-9,8	Český Krumlov	0,3
71	Plzeň-jih	1,8	Prachatice	-9,8	Plzeň-jih	0,3
72	Jindřichův Hradec	1,8	Český Krumlov	-11,8	Praha-západ	0,3
73	Rychnov nad Kněžnou	1,7	Strakonice	-11,9	Praha	0,3
74	Benešov	1,6	Břeclav	-12,0	Pelhřimov	0,3
75	Pelhřimov	1,5	Jeseník	-12,5	Mladá Boleslav	0,2
76	Praha-západ	1,5	Chrudim	-12,5	Tachov	0,2
77	Praha-východ	1,1	Jindřichův Hradec	-13,8	Praha-východ	0,1
	Celkem ČR	3,3	Celkem ČR	-3,6	Celkem ČR	0,7