



Úřad práce ČR

Krajská pobočka Úřadu práce ČR v Č. Budějovicích

Měsíční statistická zpráva

Červen 2022

Zprávu předkládá:

Bc. Dagmar Suchanová
vedoucí oddělení metodiky

<https://www.uradprace.cz/web/cz/statistiky-jck>

České Budějovice 2022



Informace o nezaměstnanosti v Jihočeském kraji k 30.6.2022

V tomto měsíci se celkový počet uchazečů o zaměstnání snížil na 10 065, počet hlášených volných pracovních míst se snížil na 19 473 a podíl nezaměstnaných osob zůstal na stejné úrovni 2,2 %.

K 30.6.2022 evidoval Úřad práce ČR (ÚP ČR), Krajská pobočka v Českých Budějovicích celkem 10 065 uchazečů o zaměstnání. Jejich počet byl o 128 nižší než na konci předchozího měsíce, ve srovnání se stejným obdobím minulého roku byl nižší o 2 439 osob. Z tohoto počtu bylo 8 850 dosažitelných uchazečů o zaměstnání ve věku 15 – 64 let. Bylo to o 112 osob méně než na konci předchozího měsíce. Ve srovnání se stejným obdobím minulého roku byl jejich počet nižší o 2 540 osob.

V průběhu měsíce bylo nově zaevidováno 1 720 osob. Ve srovnání s minulým měsícem to bylo o 8 osob méně a v porovnání se stejným obdobím předchozího roku o 221 osob více. Z evidence během měsíce odešlo celkem 1 848 uchazečů (ukončená evidence, vyřazení uchazeči). Bylo to o 422 osob méně než v předchozím měsíci a o 538 osob méně než ve stejném měsíci minulého roku. Do zaměstnání z nich ve sledovaném měsíci nastoupilo 1 259, tj. o 342 méně než v předchozím měsíci a o 551 osob méně než ve stejném měsíci minulého roku, 572 uchazečů o zaměstnání bylo umístěno prostřednictvím úřadu práce, tj. o 178 méně než v předchozím měsíci a o 190 méně než ve stejném období minulého roku, 589 uchazečů bylo vyřazeno bez umístění.

V tomto měsíci některé okresy vykázaly pokles počtu nezaměstnaných, jiné nárůst. Ke zvýšení počtu nezaměstnaných došlo v okresech České Budějovice, Strakonice a Prachatice. K největšímu procentuálnímu snížení počtu nezaměstnaných došlo v okresech Písek a Jindřichův Hradec.

Ke konci měsíce bylo evidováno na ÚP ČR, Krajské pobočce v Českých Budějovicích 5 705 žen. Jejich podíl na celkovém počtu uchazečů činil 56,7 %. V evidenci bylo 1 852 osob se zdravotním postižením, což představovalo 18,4 % z celkového počtu nezaměstnaných. Ke konci tohoto měsíce bylo evidováno 418 absolventů škol všech stupňů vzdělání a mladistvých, jejich počet se snížil ve srovnání s předchozím měsícem o 66 osob



a ve srovnání se stejným měsícem minulého roku byl nižší o 115 osob. Na celkové nezaměstnanosti se podíleli 4,2 %.

Podporu v nezaměstnanosti pobíralo 3 773 uchazečů o zaměstnání, tj. 37,5 % všech uchazečů vedených v evidenci.

Podíl nezaměstnaných osob, tj. počet dosažitelných uchazečů o zaměstnání ve věku 15 - 64 let k obyvatelstvu stejného věku zůstal na úrovni 2,2 %.

Většina okresů vykazala nižší podíl nezaměstnaných než je hodnota podílu nezaměstnaných v ČR. Podíl nezaměstnaných převyšující podíl nezaměstnaných v ČR (3,1 %) byl zaznamenán pouze v okrese Český Krumlov (3,2 %). Nejnižší podíl nezaměstnaných byl zaznamenán v okrese Jindřichův Hradec (1,6 %) a České Budějovice (2,0 %).

Podíl nezaměstnaných žen zůstal na úrovni 2,6 %, podíl nezaměstnaných mužů zůstal na úrovni 1,9 %.

Kraj evidoval k 30.6.2022 celkem 19 473 volných pracovních míst. Jejich počet byl o 173 nižší než v předchozím měsíci a o 1 203 nižší než ve stejném měsíci minulého roku. Na jedno volné pracovní místo připadalo v průměru 0,5 uchazeče, z toho nejvíce v okresech Strakonice (1,3) a Jindřichův Hradec (0,7). Z celkového počtu nahlášených volných míst bylo 1 162 vhodných pro osoby se zdravotním postižením (OZP), na jedno volné pracovní místo připadalo 1,6 OZP. Volných pracovních míst pro absolventy a mladistvé bylo registrováno 4 523, na jedno volné místo připadalo 0,1 uchazečů této kategorie. Z celkového počtu volných pracovních míst bylo 5 919 bez příznaku pro cizince. Na dalších 13 554 pozic pak mohli zaměstnavatelé přijímat také pracovníky ze zahraničí.

V rámci aktivní politiky zaměstnanosti (APZ) bylo od počátku roku prostřednictvím příspěvků APZ podpořeno 424 osob, do rekvalifikačních kurzů bylo zařazeno 377 osob. V tomto měsíci byl podpořen prostřednictvím SÚPM SVČ uchazeč v oboru arboristika

Informace o vývoji nezaměstnanosti v ČR v elektronické formě jsou zveřejněny na internetové adrese <https://www.uradprace.cz/web/cz/statistiky-jck>.



1. Základní charakteristika vývoje nezaměstnanosti a volných pracovních míst v Jihočeském kraji

Tabulka č. 1 - Vývoj nezaměstnanosti

| ukazatel (celkový počet) | | stav k | | |
|--|-----------------------------------|-----------|-----------|---------------|
| | | 30.6.2021 | 31.5.2022 | 30.6.2022 |
| evidovaní uchazeči o zaměstnání | | 12 504 | 10 193 | 10 065 |
| - z toho | Ženy | 6 845 | 5 717 | 5 705 |
| | absolventi a mladiství | 533 | 484 | 418 |
| | uchazeči se zdravotním postižením | 2 161 | 1 864 | 1 852 |
| uchazeči s nárokem na Pvn | | 3 913 | 3 890 | 3 773 |
| podíl nezaměstnaných osob v % | | 2,8 | 2,2 | 2,2 |
| volná pracovní místa | | 20 676 | 19 646 | 19 473 |
| počet uchazečů na 1 volné pracovní místo | | 0,6 | 0,5 | 0,5 |

Tabulka č. 2 - Tok nezaměstnanosti

| Ukazatel | Počet uchazečů ve sledovaném měsíci | | |
|--|-------------------------------------|-------------|--------------|
| | červen 2021 | květen 2022 | červen 2022 |
| nově evidovaní uchazeči o zaměstnání | 1 499 | 1 728 | 1 720 |
| uchazeči s ukončenou evidencí a vyřazení | 2 386 | 2 270 | 1 848 |
| - z toho umístění celkem | 1 810 | 1 601 | 1 259 |
| - z toho umístění úřadem práce | 762 | 750 | 572 |

Tabulka č. 3. – Nezaměstnanost v okresech k 30.6.2022

| Okres | Počet nezaměstnaných | | Volná pracovní místa | Počet uchazečů na 1 VPM | Podíl nezaměstnaných osob [%] |
|-------------------|----------------------|-------------|----------------------|-------------------------|-------------------------------|
| | Celkem | z toho ženy | | | |
| České Budějovice | 2 712 | 1 518 | 5 188 | 0,5 | 2,0 |
| Český Krumlov | 1 373 | 739 | 4 735 | 0,3 | 3,2 |
| Jindřichův Hradec | 999 | 587 | 1 424 | 0,7 | 1,6 |
| Písek | 1 017 | 622 | 1 650 | 0,6 | 2,1 |
| Prachatice | 812 | 449 | 1 758 | 0,5 | 2,1 |
| Strakonice | 1 209 | 689 | 918 | 1,3 | 2,2 |
| Tábor | 1 943 | 1 101 | 3 800 | 0,5 | 2,8 |
| Jihočeský kraj | 10 065 | 5 705 | 19 473 | 0,5 | 2,2 |
| Česká republika | 231 309 | 125 535 | 319 408 | 0,7 | 3,1 |



2. Vybrané nástroje aktivní politiky zaměstnanosti v Jihočeském kraji

Tabulka č. 4 – Osoby podpořené v rámci APZ a rekvalifikace uchazečů a zájemců o zaměstnání

| ukazatel (celkový počet) | Stav k | | Celkem od počátku roku do | |
|---|------------|------------|---------------------------|------------|
| | 30.6.2021 | 30.6.2022 | 30.6.2021 | 30.6.2022 |
| osoby podpořené v rámci APZ | | | | |
| veřejně prospěšné práce (VPP) | 232 | 182 | 236 | 187 |
| veřejně prospěšné práce (VPP) - ESF ¹⁾ | 169 | 67 | 162 | 63 |
| společensky účelná prac. místa (SÚPM) | 11 | 1 | 12 | 2 |
| společensky účelná prac. místa (SÚPM)-ESF ¹⁾ | 84 | 115 | 64 | 98 |
| SÚPM - samostatně výděleč. činnost (SVČ) | 33 | 54 | 10 | 11 |
| SÚPM - samostatně výděleč. činnost (SVČ)-ESF ¹⁾ | 2 | 1 | 0 | 1 |
| zřízení pracovního místa pro OZP (bez SVČ) | 3 | 2 | 1 | 1 |
| zřízení pracovního místa pro OZP - SVČ | 1 | 2 | 1 | 1 |
| vytvořená pracovní místa (NIP) | 0 | 66 | 0 | 40 |
| ostatní nástroje APZ | 12 | 19 | 12 | 20 |
| rekvalifikace uchazečů a zájemců o zaměstnání | | | | |
| uchazeči a zájemci zařazení do rekvalifikací | 0 | 0 | 0 | 0 |
| uchazeči a zájemci zařazení do rekvalifikací - ESF ¹⁾ | 5 | 0 | 21 | 189 |
| uchazeči a zájemci, kteří zahájili zvolenou rekvalifikaci | 0 | 0 | 0 | 0 |
| uchazeči a zájemci, kteří zahájili zvolenou rekvalifikaci - ESF ¹⁾ | 22 | 15 | 156 | 188 |
| Osoby podpořené v rámci APZ celkem | 574 | 524 | 675 | 801 |

1) financováno převážně z Evropského sociálního fondu

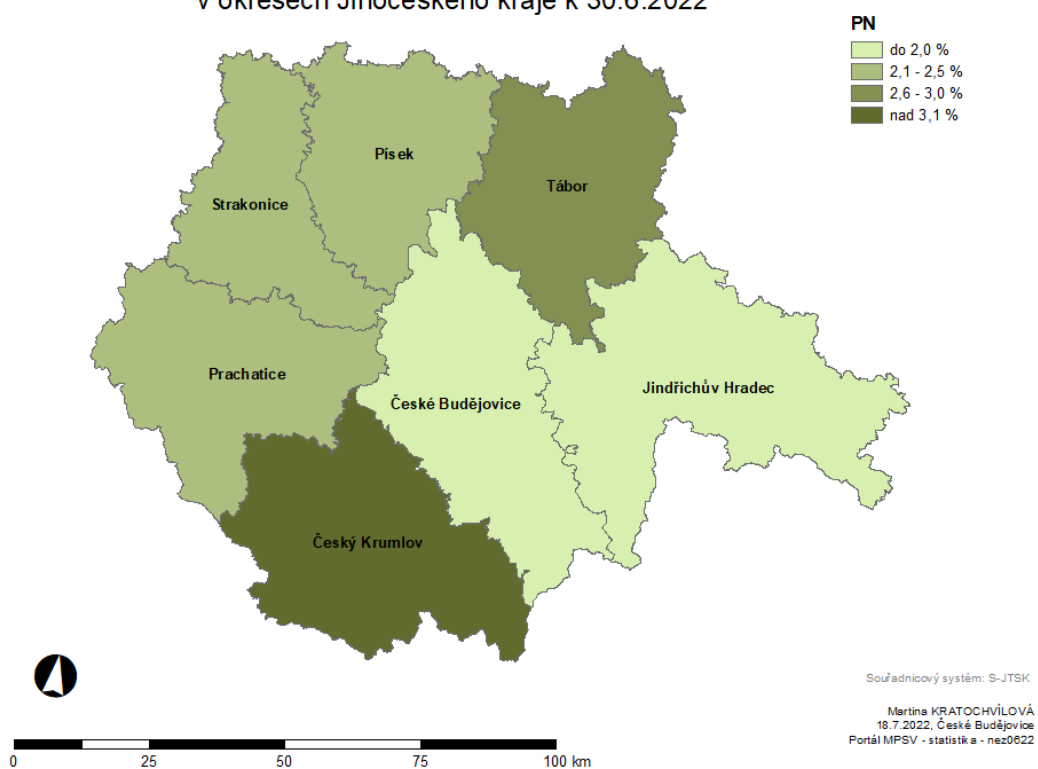
Podrobnější statistické údaje o nástrojích APZ naleznete na stránkách Integrovaného portálu MPSV, v měsíčních statistikách nezaměstnanosti

<https://www.mpsv.cz/web/cz/mesicni>



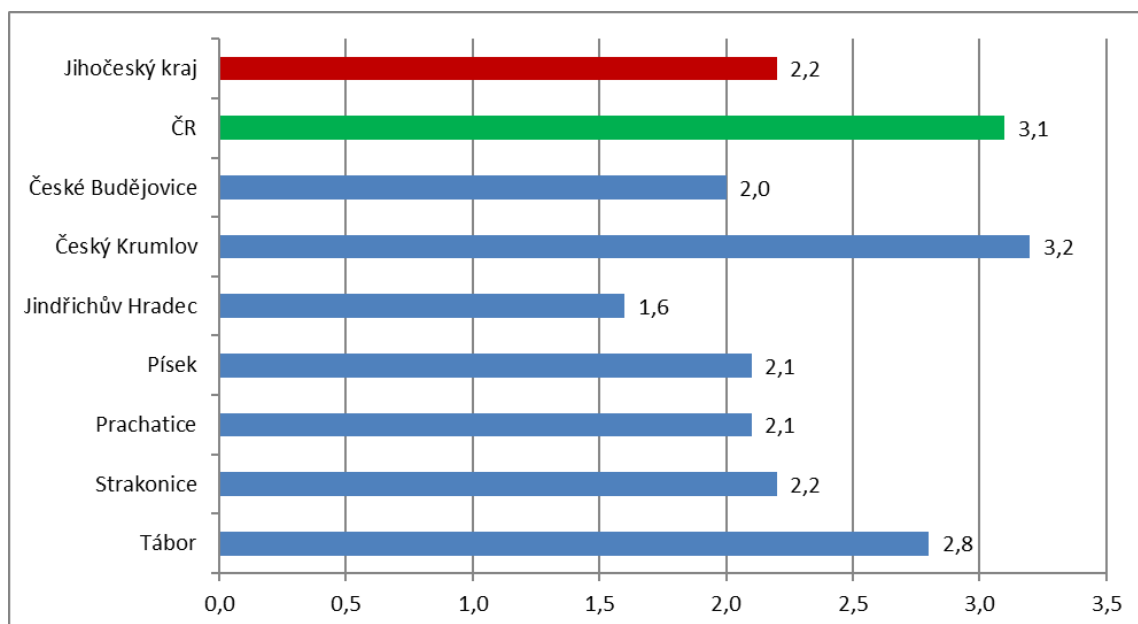
3. MAPKA

PODÍL NEZAMĚSTNANÝCH UCHAZEČŮ v okresech Jihočeského kraje k 30.6.2022

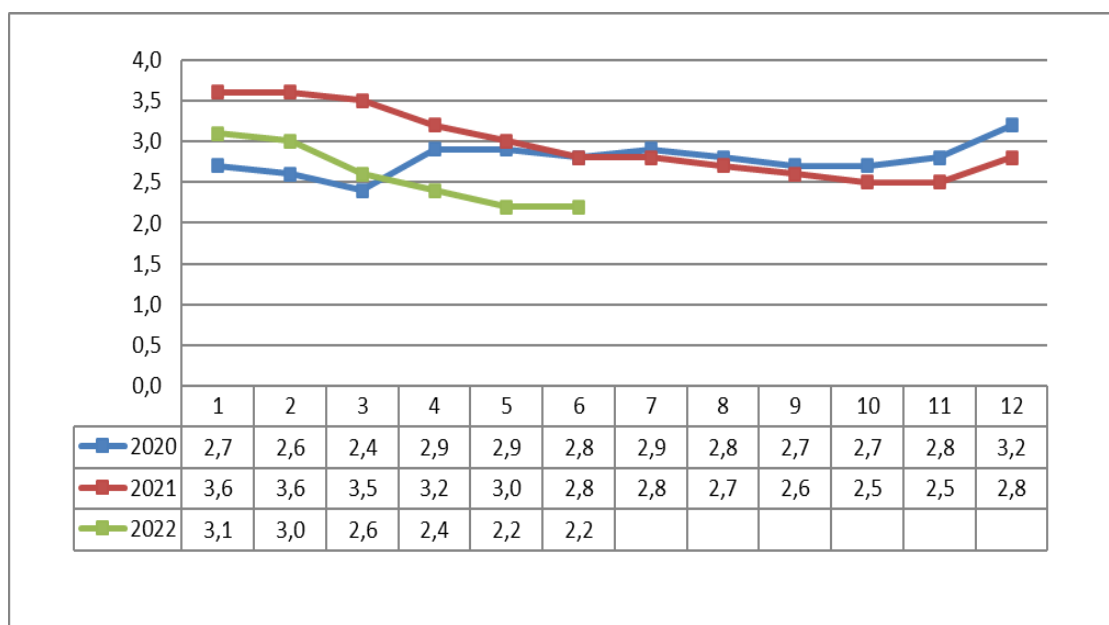


4. GRAFY

1. Podíl nezaměstnaných osob v okresech Jihočeského kraje a v ČR k 30. 6. 2022

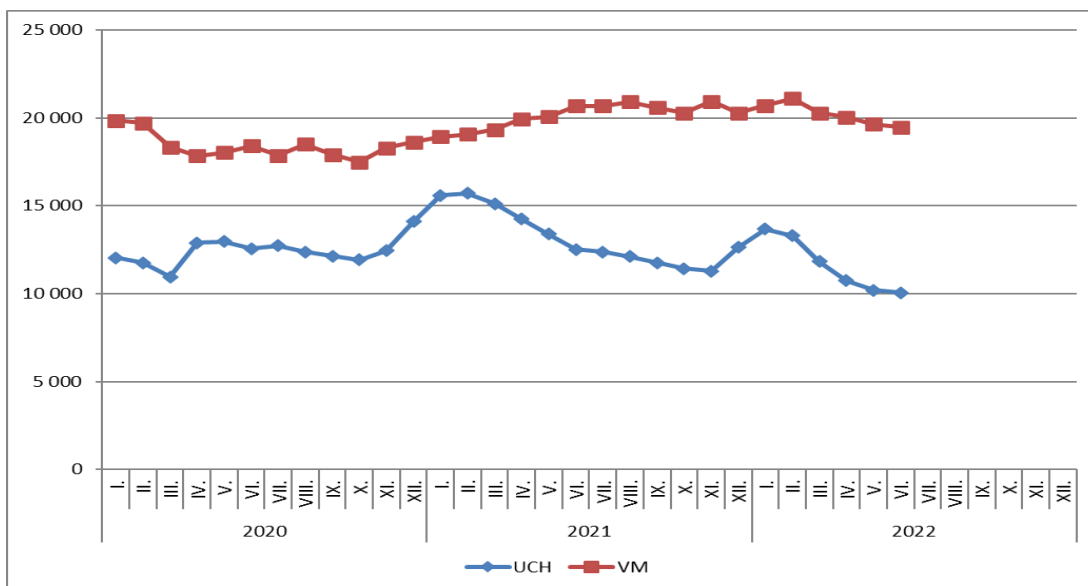


2. Vývoj podílu nezaměstnaných v Jihočeském kraji v letech 2020 – 2022 v %

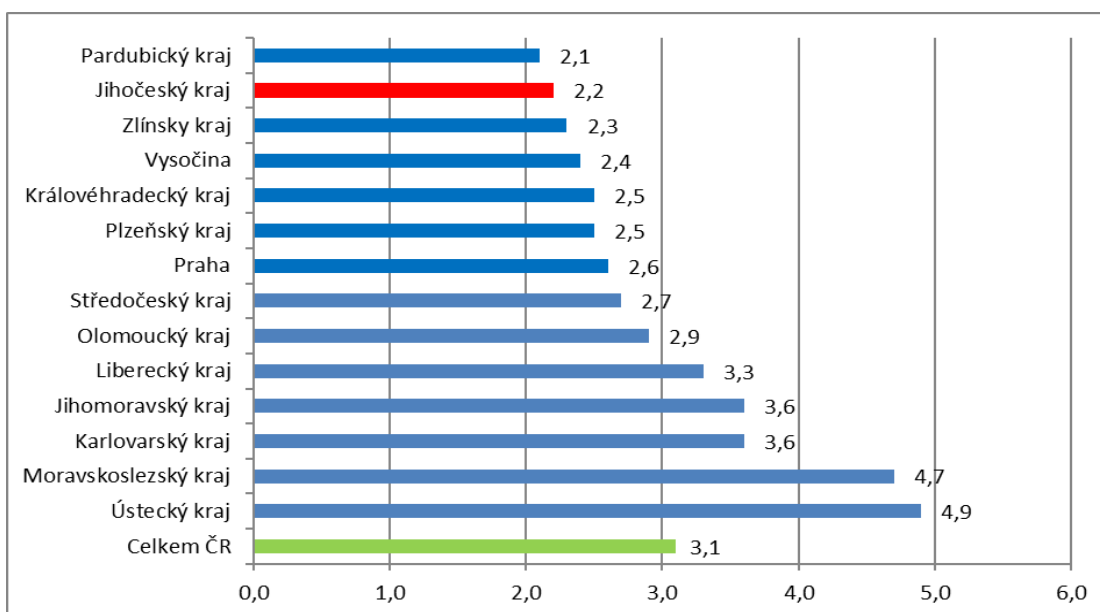




3. Vývoj počtu uchazečů a volných míst v Jihočeském kraji v letech 2020 – 2022



4. Podíl nezaměstnaných osob v jednotlivých krajích ČR k 30. 6. 2022 v %





5. Setřídění okresů k 30.6.2022

| SETŘÍDĚNÍ OKRESŮ k 30. červnu 2022 | | | | | | |
|------------------------------------|---------------------|-----|---|-------|-------------------------------|-----|
| | PNO v % | | mezíměs. přrůst / úbytek nezam. v % | | počet uchazečů na 1 VPM | |
| 1 | Karviná | 8,0 | Pelhřimov | 3,4 | Karviná | 9,7 |
| 2 | Most | 6,5 | České Budějovice | 2,0 | Ústí nad Labem | 4,5 |
| 3 | Chomutov | 5,9 | Beroun | 1,4 | Bruntál | 3,8 |
| 4 | Bruntál | 5,5 | Brno-venkov | 1,3 | Most | 3,7 |
| 5 | Ústí nad Labem | 5,3 | Strakonice | 1,1 | Sokolov | 2,8 |
| 6 | Ostrava-město | 5,2 | Klatovy | 0,9 | Děčín | 2,7 |
| 7 | Louny | 5,2 | Plzeň-jih | 0,9 | Louny | 2,4 |
| 8 | Děčín | 4,5 | Prachatice | 0,9 | Opava | 2,3 |
| 9 | Sokolov | 4,5 | Praha-západ | 0,8 | Jeseník | 2,3 |
| 10 | Brno-město | 4,5 | Pardubice | 0,7 | Ostrava-město | 2,2 |
| 11 | Hodonín | 4,4 | Praha-východ | 0,7 | Hodonín | 2,1 |
| 12 | Znojmo | 4,3 | Česká Lípa | 0,6 | Znojmo | 2,1 |
| 13 | Kladno | 4,3 | Nový Jičín | 0,5 | Jablonec nad Nisou | 2,0 |
| 14 | Teplice | 4,2 | Brno-město | 0,5 | Přerov | 2,0 |
| 15 | Mělník | 4,0 | Ústí nad Orlicí | 0,4 | Žďár nad Sázavou | 2,0 |
| 16 | Přerov | 4,0 | Plzeň-sever | 0,2 | Česká Lípa | 2,0 |
| 17 | Karlovy Vary | 3,8 | Kolín | 0,2 | Blansko | 1,7 |
| 18 | Semily | 3,6 | Hradec Králové | 0,0 | Litoměřice | 1,7 |
| 19 | Jablonec nad Nisou | 3,5 | Blansko | 0,0 | Karlovy Vary | 1,6 |
| 20 | Příbram | 3,5 | Vyškov | -0,3 | Frydek-Místek | 1,6 |
| 21 | Jeseník | 3,5 | Přerov | -0,4 | Třebíč | 1,6 |
| 22 | Nymburk | 3,5 | Jihlava | -0,5 | Kladno | 1,5 |
| 23 | Kolín | 3,5 | Plzeň-město | -0,5 | Teplice | 1,5 |
| 24 | Liberec | 3,4 | Kladno | -0,6 | Strakonice | 1,3 |
| 25 | Náchod | 3,2 | Kutná Hora | -0,6 | Šumperk | 1,2 |
| 26 | Český Krumlov | 3,2 | Mělník | -0,6 | Kroměříž | 1,2 |
| 27 | Beroun | 3,1 | Havlíčkův Brod | -0,7 | Chomutov | 1,2 |
| 28 | Rokycany | 3,1 | Praha | -0,8 | Nový Jičín | 1,2 |
| 29 | Litoměřice | 3,0 | Uherské Hradiště | -0,8 | Břeclav | 1,1 |
| 30 | Domažlice | 2,9 | Olomouc | -1,0 | Trutnov | 1,1 |
| 31 | Vsetín | 2,9 | Zlín | -1,1 | Náchod | 1,1 |
| 32 | Tachov | 2,9 | Jablonec nad Nisou | -1,2 | Olomouc | 1,1 |
| 33 | Třebíč | 2,9 | Břeclav | -1,3 | Semily | 1,1 |
| 34 | Šumperk | 2,9 | Tábor | -1,4 | Rokycany | 1,0 |
| 35 | Trutnov | 2,8 | Liberec | -1,4 | Havlíčkův Brod | 1,0 |
| 36 | Frydek-Místek | 2,8 | Rychnov nad Kněžnou | -1,4 | Vsetín | 0,9 |
| 37 | Tábor | 2,8 | Benešov | -1,5 | Liberec | 0,9 |
| 38 | Blansko | 2,8 | Jičín | -1,6 | Uherské Hradiště | 0,9 |
| 39 | Česká Lípa | 2,8 | Ostrava-město | -1,7 | Prostějov | 0,9 |
| 40 | Brno-venkov | 2,7 | Litoměřice | -1,9 | Plzeň-sever | 0,8 |
| 41 | Břeclav | 2,7 | Karviná | -2,1 | Nymburk | 0,8 |
| 42 | Žďár nad Sázavou | 2,7 | Tachov | -2,2 | Rakovník | 0,8 |
| 43 | Opava | 2,7 | Svitavy | -2,2 | Vyškov | 0,8 |
| 44 | Nový Jičín | 2,7 | Most | -2,3 | Příbram | 0,7 |
| 45 | Olomouc | 2,6 | Příbram | -2,3 | Brno-venkov | 0,7 |
| 46 | Kutná Hora | 2,6 | Mladá Boleslav | -2,3 | Jičín | 0,7 |
| 47 | Plzeň-město | 2,6 | Rokycany | -2,3 | Jindřichův Hradec | 0,7 |
| 48 | Praha | 2,6 | Vsetín | -2,4 | Kutná Hora | 0,7 |
| 49 | Plzeň-sever | 2,5 | Bruntál | -2,4 | Písek | 0,6 |
| 50 | Rakovník | 2,5 | Ústí nad Labem | -2,4 | Svitavy | 0,6 |
| 51 | Hradec Králové | 2,4 | Šumperk | -2,6 | Kolín | 0,6 |
| 52 | Cheb | 2,4 | Frydek-Místek | -2,7 | Hradec Králové | 0,6 |
| 53 | Kroměříž | 2,4 | Náchod | -2,8 | Brno-město | 0,6 |
| 54 | Uherské Hradiště | 2,4 | Opava | -2,9 | Jihlava | 0,6 |
| 55 | Jihlava | 2,3 | Nymburk | -3,0 | České Budějovice | 0,5 |
| 56 | Havlíčkův Brod | 2,3 | Teplice | -3,0 | Mělník | 0,5 |
| 57 | Svitavy | 2,2 | Chrudim | -3,2 | Tábor | 0,5 |
| 58 | Strakonice | 2,2 | Český Krumlov | -3,4 | Domažlice | 0,5 |
| 59 | Pardubice | 2,2 | Prostějov | -3,8 | Zlín | 0,5 |
| 60 | Prachatice | 2,1 | Kroměříž | -3,9 | Chrudim | 0,5 |
| 61 | Vyškov | 2,1 | Trutnov | -3,9 | Prachatice | 0,5 |
| 62 | Prostějov | 2,1 | Děčín | -3,9 | Rychnov nad Kněžnou | 0,5 |
| 63 | Klatovy | 2,1 | Žďár nad Sázavou | -3,9 | Beroun | 0,4 |
| 64 | Písek | 2,1 | Louny | -4,0 | Ústí nad Orlicí | 0,4 |
| 65 | Mladá Boleslav | 2,1 | Rakovník | -4,1 | Cheb | 0,4 |
| 66 | Chrudim | 2,0 | Semily | -4,1 | Plzeň-jih | 0,4 |
| 67 | Ústí nad Orlicí | 2,0 | Hodonín | -4,1 | Klatovy | 0,4 |
| 68 | České Budějovice | 2,0 | Třebíč | -4,2 | Benešov | 0,4 |
| 69 | Zlín | 1,9 | Sokolov | -4,2 | Plzeň-město | 0,4 |
| 70 | Jičín | 1,8 | Domažlice | -4,5 | Pardubice | 0,3 |
| 71 | Plzeň-jih | 1,8 | Chomutov | -4,9 | Praha | 0,3 |
| 72 | Rychnov nad Kněžnou | 1,6 | Jindřichův Hradec | -5,2 | Tachov | 0,3 |
| 73 | Benešov | 1,6 | Znojmo | -5,3 | Český Krumlov | 0,3 |
| 74 | Jindřichův Hradec | 1,6 | Karlovy Vary | -5,5 | Praha-západ | 0,3 |
| 75 | Pelhřimov | 1,5 | Písek | -6,4 | Pelhřimov | 0,3 |
| 76 | Praha-západ | 1,5 | Cheb | -9,0 | Mladá Boleslav | 0,2 |
| 77 | Praha-východ | 1,1 | Jeseník | -11,8 | Praha-východ | 0,1 |
| | Celkem ČR | 3,1 | Celkem ČR | -1,8 | Celkem ČR | 0,7 |