



Úřad práce ČR

Krajská pobočka Úřadu práce ČR v Č. Budějovicích

Měsíční statistická zpráva

Červenec 2022

Zprávu předkládá:

Bc. Dagmar Suchanová
vedoucí oddělení metodiky

<https://www.uradprace.cz/web/cz/statistiky-jck>

České Budějovice 2022

www.uradprace.cz



Informace o nezaměstnanosti v Jihočeském kraji k 31.7.2022

V tomto měsíci se celkový počet uchazečů o zaměstnání zvýšil na 10 574, počet hlášených volných pracovních míst se snížil na 19 187 a podíl nezaměstnaných osob se zvýšil na 2,4 %.

K 31.7.2022 evidoval Úřad práce ČR (ÚP ČR), Krajská pobočka v Českých Budějovicích celkem 10 574 uchazečů o zaměstnání. Jejich počet byl o 509 vyšší než na konci předchozího měsíce, ve srovnání se stejným obdobím minulého roku byl nižší o 1 798 osob. Z tohoto počtu bylo 9 389 dosažitelných uchazečů o zaměstnání ve věku 15 – 64 let. Bylo to o 539 osob více než na konci předchozího měsíce. Ve srovnání se stejným obdobím minulého roku byl jejich počet vyšší o 1 863 osob.

V průběhu měsíce bylo nově zaevidováno 1 935 osob. Ve srovnání s minulým měsícem to bylo o 215 osob více a v porovnání se stejným obdobím předchozího roku o 274 osob více. Z evidence během měsíce odešlo celkem 1 426 uchazečů (ukončená evidence, vyřazení uchazeči). Bylo to o 422 osob méně než v předchozím měsíci a o 367 osob méně než ve stejném měsíci minulého roku. Do zaměstnání z nich ve sledovaném měsíci nastoupilo 925, tj. o 334 méně než v předchozím měsíci a o 263 osob méně než ve stejném měsíci minulého roku, 422 uchazečů o zaměstnání bylo umístěno prostřednictvím úřadu práce, tj. o 150 méně než v předchozím měsíci a o 70 méně než ve stejném období minulého roku, 501 uchazečů bylo vyřazeno bez umístění.

V tomto měsíci ve většina okresů vykázala nárůst počtu nezaměstnaných. Ke snížení počtu nezaměstnaných došlo pouze v okresech Prachatice a Český Krumlov. K největšímu procentuálnímu zvýšení počtu nezaměstnaných došlo v okresech České Budějovice a Strakonice.

Ke konci měsíce bylo evidováno na ÚP ČR, Krajské pobočce v Českých Budějovicích 6 116 žen. Jejich podíl na celkovém počtu uchazečů činil 57,8 %. V evidenci bylo 1 881 osob se zdravotním postižením, což představovalo 17,8 % z celkového počtu nezaměstnaných. Ke konci tohoto měsíce bylo evidováno 485 absolventů škol všech stupňů vzdělání a mladistvých, jejich počet se zvýšil ve srovnání s předchozím měsícem o 67 osob



a ve srovnání se stejným měsícem minulého roku byl nižší o 67 osob. Na celkové nezaměstnanosti se podíleli 4,6 %.

Podporu v nezaměstnanosti pobíralo 4 089 uchazečů o zaměstnání, tj. 38,7 % všech uchazečů vedených v evidenci.

Podíl nezaměstnaných osob, tj. počet dosažitelných uchazečů o zaměstnání ve věku 15 - 64 let k obyvatelstvu stejného věku se zvýšil na 2,4 %.

Všechny okresy vykázaly nižší podíl nezaměstnaných než je hodnota podílu nezaměstnaných v ČR. Nejvyšší podíl nezaměstnaných byl zaznamenán v okrese Český Krumlov (3,2 %). Nejnižší podíl nezaměstnaných byl zaznamenán v okrese Jindřichův Hradec (1,7 %) a Písek a Prachatice (shodně 2,1 %).

Podíl nezaměstnaných žen se zvýšil na úrovni 2,8 %, podíl nezaměstnaných mužů zůstal na úrovni 1,9 %.

Kraj evidoval k 31.7.2022 celkem 19 187 volných pracovních míst. Jejich počet byl o 286 nižší než v předchozím měsíci a o 1 500 nižší než ve stejném měsíci minulého roku. Na jedno volné pracovní místo připadalo v průměru 0,6 uchazeče, z toho nejvíce v okresech Strakonice (1,5) a Jindřichův Hradec (0,8). Z celkového počtu nahlášených volných míst bylo 1 148 vhodných pro osoby se zdravotním postižením (OZP), na jedno volné pracovní místo připadalo 1,6 OZP. Volných pracovních míst pro absolventy a mladistvé bylo registrováno 4 481, na jedno volné místo připadalo 0,1 uchazečů této kategorie. Z celkového počtu volných pracovních míst bylo 5 981 bez příznaku pro cizince. Na dalších 13 206 pozic pak mohli zaměstnavatelé přijímat také pracovníky ze zahraničí.

V rámci aktivní politiky zaměstnanosti (APZ) bylo od počátku roku prostřednictvím příspěvků APZ podpořeno 477 osob, do rekvalifikačních kurzů bylo zařazeno 412 osob. V tomto měsíci byl podpořen prostřednictvím SÚPM SVČ uchazeč v oboru kosmetické služby a truhlář, podlahář.

Informace o vývoji nezaměstnanosti v ČR v elektronické formě jsou zveřejněny na internetové adrese <https://www.uradprace.cz/web/cz/statistiky-jck>.



1. Základní charakteristika vývoje nezaměstnanosti a volných pracovních míst v Jihočeském kraji

Tabulka č. 1 - Vývoj nezaměstnanosti

ukazatel (celkový počet)		stav k		
		31.7.2021	30.6.2022	31.7.2022
evidovaní uchazeči o zaměstnání		12 372	10 065	10 574
- z toho	Ženy	6 934	5 705	6 116
	absolventi a mladiství	552	418	485
	uchazeči se zdravotním postižením	2 157	1 852	1 881
uchazeči s nárokem na Pvn		4 077	3 773	4 089
podíl nezaměstnaných osob v %		2,8	2,2	2,4
volná pracovní místa		20 687	19 473	19 187
počet uchazečů na 1 volné pracovní místo		0,6	0,5	0,6

Tabulka č. 2 - Tok nezaměstnanosti

Ukazatel	Počet uchazečů ve sledovaném měsíci		
	červenec 2021	červen 2022	červenec 2022
nově evidovaní uchazeči o zaměstnání	1 661	1 720	1 935
uchazeči s ukončenou evidencí a vyřazení	1 793	1 848	1 426
- z toho umístění celkem	1 188	1 259	925
- z toho umístění úřadem práce	492	572	422

Tabulka č. 3. – Nezaměstnanost v okresech k 31.7.2022

Okres	Počet nezaměstnaných		Volná pracovní místa	Počet uchazečů na 1 VPM	Podíl nezaměstnaných osob [%]
	Celkem	z toho ženy			
České Budějovice	2 987	1 718	5 157	0,6	2,2
Český Krumlov	1 372	763	4 813	0,3	3,2
Jindřichův Hradec	1 046	622	1 343	0,8	1,7
Písek	1 038	634	1 561	0,7	2,1
Prachatice	811	458	1 712	0,5	2,1
Strakonice	1 288	749	833	1,5	2,4
Tábor	2 032	1 172	3 768	0,5	2,9
Jihočeský kraj	10 574	6 116	19 187	0,6	2,4
Česká republika	240 706	133 166	313 250	0,8	3,3



2. Vybrané nástroje aktivní politiky zaměstnanosti v Jihočeském kraji

Tabulka č. 4 – Osoby podpořené v rámci APZ a rekvalifikace uchazečů a zájemců o zaměstnání

ukazatel (celkový počet)	Stav k		Celkem od počátku roku do	
	31.7.2021	31.7.2022	31.7.2021	31.7.2022
osoby podpořené v rámci APZ				
veřejně prospěšné práce (VPP)	256	218	263	225
veřejně prospěšné práce (VPP) - ESF ¹⁾	169	63	177	65
společensky účelná prac. místa (SÚPM)	14	1	15	2
společensky účelná prac. místa (SÚPM)-ESF ¹⁾	96	110	82	110
SÚPM - samostatně výděleč. činnost (SVČ)	36	55	14	12
SÚPM - samostatně výděleč. činnost (SVČ)-ESF ¹⁾	1	1	0	1
zřízení pracovního místa pro OZP (bez SVČ)	2	2	1	1
zřízení pracovního místa pro OZP - SVČ	1	2	1	1
vytvořená pracovní místa (NIP)	0	62	0	40
ostatní nástroje APZ	14	16	14	20
rekvalifikace uchazečů a zájemců o zaměstnání				
uchazeči a zájemci zařazení do rekvalifikací	0	0	0	0
uchazeči a zájemci zařazení do rekvalifikací - ESF ¹⁾	10	10	42	202
uchazeči a zájemci, kteří zahájili zvolenou rekvalifikaci	0	0	0	0
uchazeči a zájemci, kteří zahájili zvolenou rekvalifikaci - ESF ¹⁾	11	17	177	210
Osoby podpořené v rámci APZ celkem	610	557	786	889

1) financováno převážně z Evropského sociálního fondu

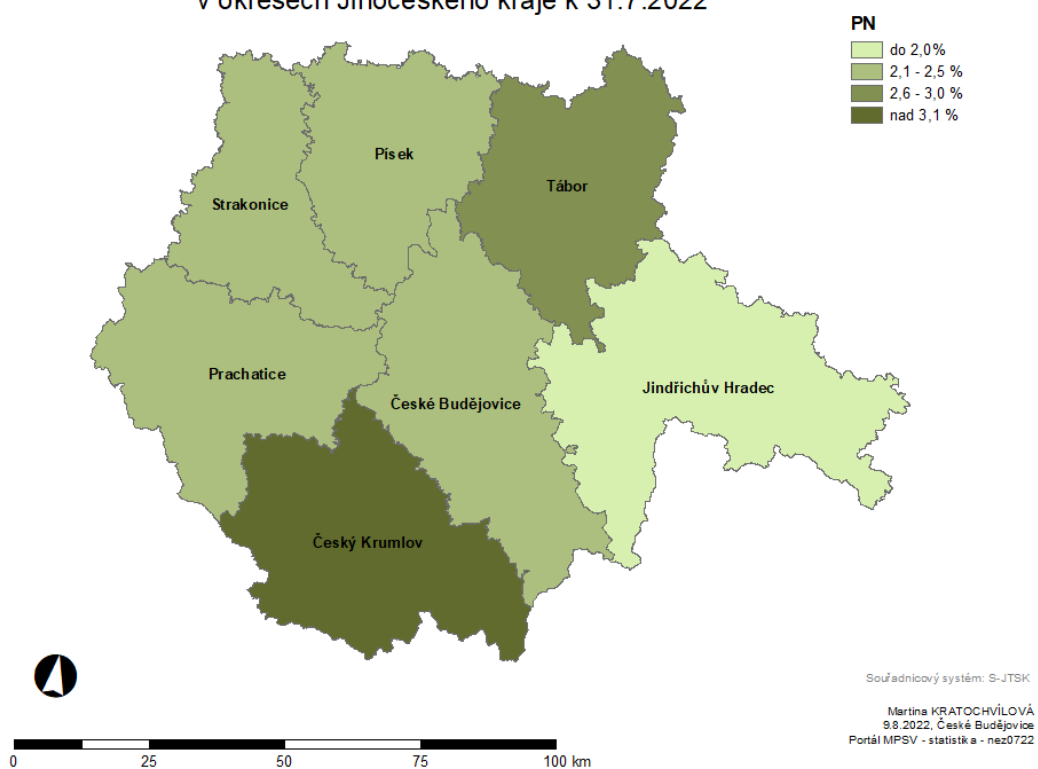
Podrobnější statistické údaje o nástrojích APZ naleznete na stránkách Integrovaného portálu MPSV, v měsíčních statistikách nezaměstnanosti

<https://www.mpsv.cz/web/cz/mesicni>



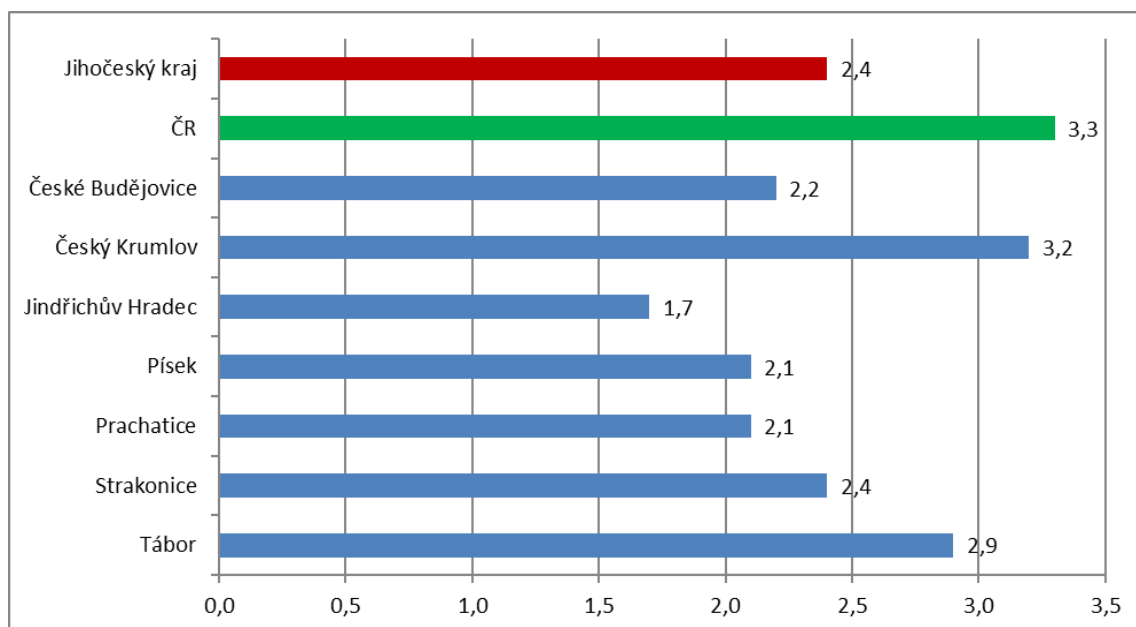
3. MAPKA

PODÍL NEZAMĚSTNANÝCH UCHAZEČŮ v okresech Jihočeského kraje k 31.7.2022

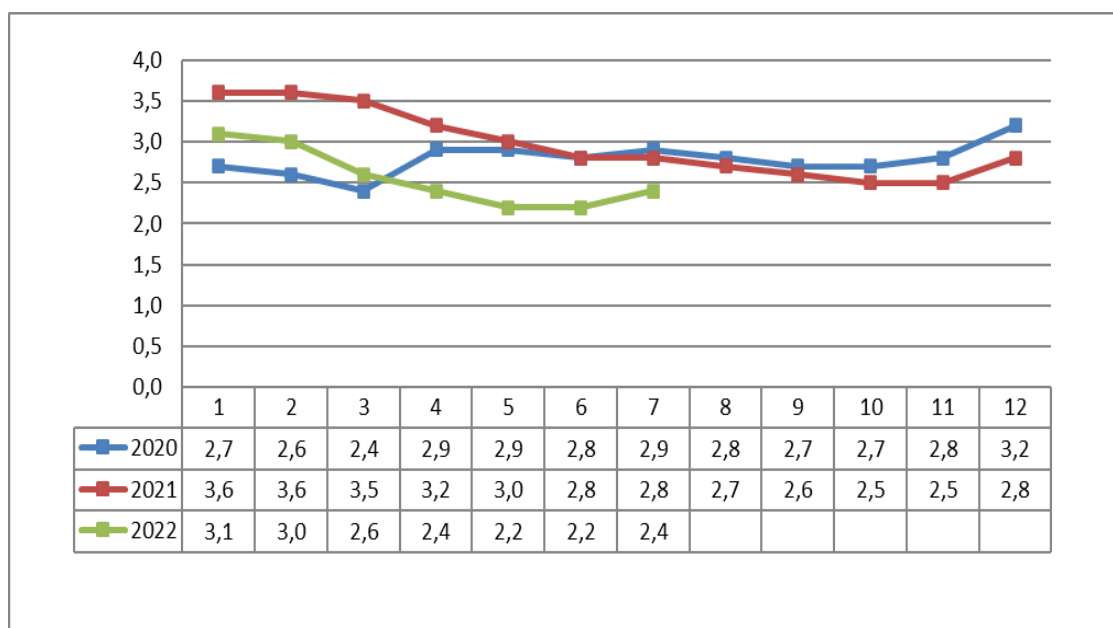


4. GRAFY

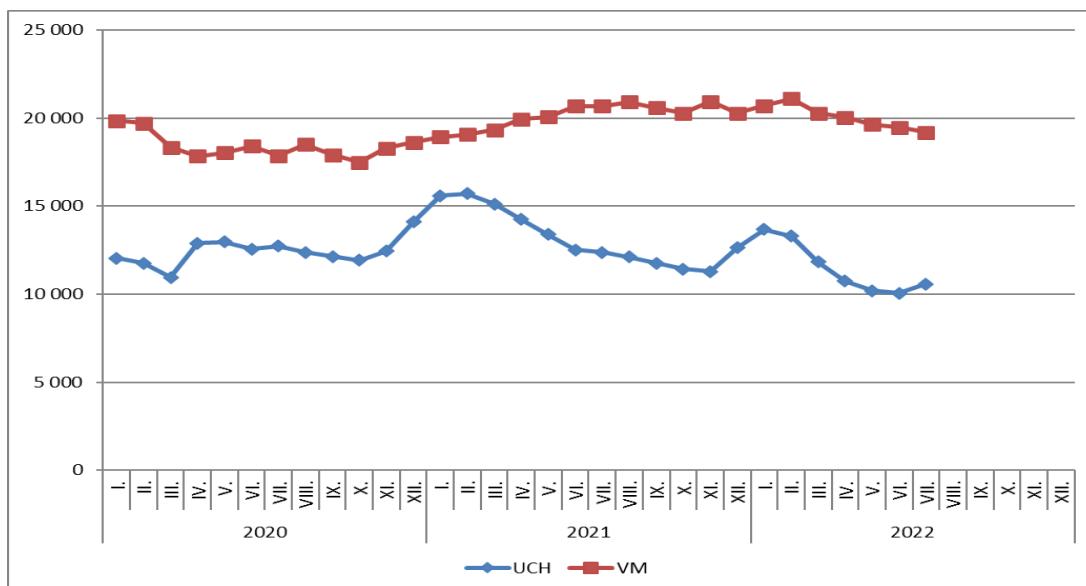
1. Podíl nezaměstnaných osob v okresech Jihočeského kraje a v ČR k 31. 7. 2022



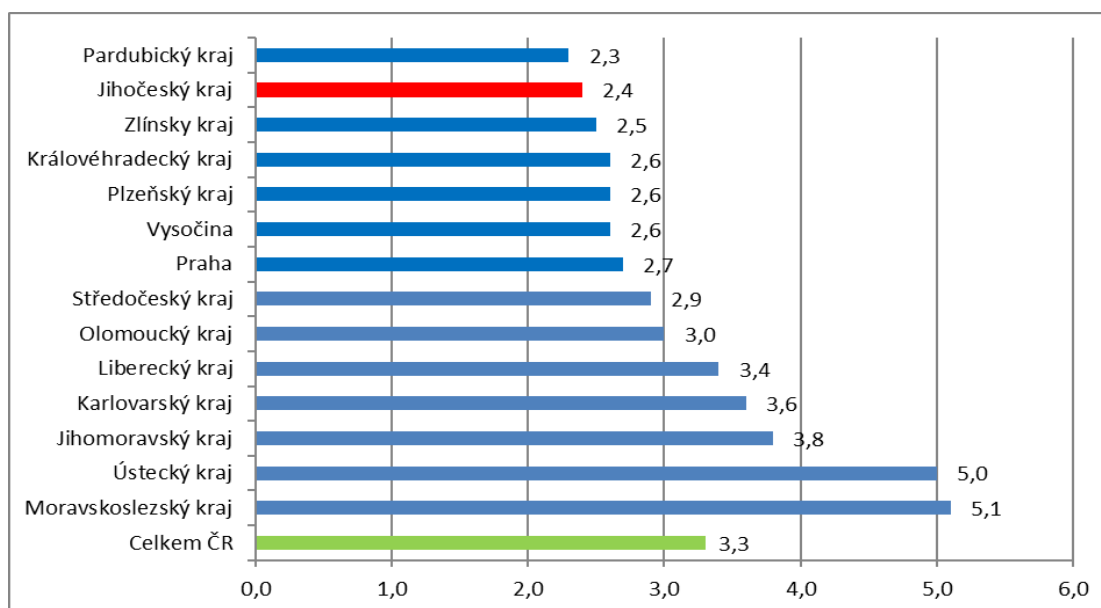
2. Vývoj podílu nezaměstnaných v Jihočeském kraji v letech 2020 – 2022 v %



3. Vývoj počtu uchazečů a volných míst v Jihočeském kraji v letech 2020 – 2022



4. Podíl nezaměstnaných osob v jednotlivých krajích ČR k 31. 7. 2022 v %



5. Setřídění okresů k 31.7.2022

SETŘÍDĚNÍ OKRESŮ k 31. červenci 2022						
	PNO v %		meziměs. přírůst./ úbytek nezam. v %		počet uchazečů na 1 VPM	
1	Karviná	8,1	Svitavy	10,2	Karviná	9,6
2	Most	6,5	České Budějovice	10,1	Ústí nad Labem	4,4
3	Chomutov	6,1	Havlíčkův Brod	10,1	Most	4,0
4	Bruntál	5,7	Chrudim	8,8	Bruntál	3,8
5	Ústí nad Labem	5,4	Pardubice	8,5	Děčín	2,8
6	Louny	5,3	Mladá Boleslav	8,5	Sokolov	2,7
7	Ostrava-město	5,3	Praha-východ	7,7	Opava	2,6
8	Brno-město	4,7	Jihlava	7,7	Hodonín	2,4
9	Děčín	4,6	Příbram	7,5	Louny	2,3
10	Hodonín	4,6	Kutná Hora	7,4	Ostrava-město	2,3
11	Sokolov	4,5	Vyškov	7,2	Jeseník	2,2
12	Znojmo	4,4	Litoměřice	6,8	Znojmo	2,2
13	Kladno	4,4	Strakonice	6,5	Jablonec nad Nisou	2,1
14	Teplice	4,3	Rychnov nad Kněžnou	6,4	Žďár nad Sázavou	2,1
15	Mělník	4,2	Hradec Králové	6,3	Česká Lípa	2,1
16	Přerov	4,1	Kolín	6,2	Přerov	2,0
17	Karlovy Vary	3,9	území Hlavního města Prahy	6,1	Blansko	1,9
18	Příbram	3,8	Ústí nad Orlicí	6,1	Litoměřice	1,8
19	Kolín	3,7	Klatovy	6,1	Frýdek-Místek	1,7
20	Semily	3,7	Žďár nad Sázavou	6,0	Karlovy Vary	1,6
21	Jablonec nad Nisou	3,7	Kroměříž	5,9	Třebíč	1,6
22	Jeseník	3,6	Prostějov	5,9	Strakonice	1,5
23	Nymburk	3,6	Tachov	5,9	Teplice	1,5
24	Liberec	3,6	Uherské Hradiště	5,7	Kladno	1,5
25	Náchod	3,4	Brno-venkov	5,7	Chomutov	1,3
26	Beroun	3,3	Beroun	5,6	Kroměříž	1,3
27	Litoměřice	3,3	Jičín	5,4	Šumperk	1,2
28	Český Krumlov	3,2	Trutnov	5,4	Trutnov	1,2
29	Rokycany	3,2	Pizeň-město	5,3	Břeclav	1,2
30	Vsetín	3,1	Rakovník	5,1	Olomouc	1,1
31	Tachov	3,1	Olomouc	5,0	Náchod	1,1
32	Trutnov	3,0	Pelhřimov	4,9	Nový Jičín	1,1
33	Třebíč	3,0	Zlín	4,9	Havlíčkův Brod	1,1
34	Tábor	2,9	Nový Jičín	4,9	Semily	1,1
35	Frýdek-Místek	2,9	Jindřichův Hradec	4,7	Uherské Hradiště	1,0
36	Šumperk	2,9	Pizeň-sever	4,7	Liberec	1,0
37	Blansko	2,9	Opava	4,6	Vsetín	1,0
38	Brno-venkov	2,9	Tábor	4,6	Příbram	1,0
39	Kutná Hora	2,9	Náchod	4,5	Prostějov	0,9
40	Žďár nad Sázavou	2,9	Brno-město	4,5	Rokycany	0,9
41	Domažlice	2,8	Třebíč	4,4	Pizeň-sever	0,9
42	Břeclav	2,8	Rokycany	4,4	Vyškov	0,8
43	Česká Lípa	2,8	Liberec	4,3	Nymburk	0,8
44	Opava	2,8	Blansko	4,3	Jindřichův Hradec	0,8
45	Nový Jičín	2,8	Frýdek-Místek	4,3	Jičín	0,8
46	Olomouc	2,8	Vsetín	4,2	Rakovník	0,8
47	Pizeň-město	2,8	Praha-západ	4,0	Brno-venkov	0,8
48	území Hlavního města Prahy	2,7	Jeseník	3,6	Kutná Hora	0,8
49	Pizeň-sever	2,7	Pizeň-jih	3,6	Písek	0,7
50	Rakovník	2,6	Mělník	3,6	Svitavy	0,7
51	Hradec Králové	2,6	Nymburk	3,5	Kolín	0,6
52	Havlíčkův Brod	2,6	Cheb	3,4	Hradec Králové	0,6
53	Jihlava	2,6	Semily	3,3	Brno-město	0,6
54	Kroměříž	2,6	Bruntál	3,1	Jihlava	0,6
55	Uherské Hradiště	2,5	Jablonec nad Nisou	3,1	České Budějovice	0,6
56	Cheb	2,5	Hodonín	3,0	Zlín	0,5
57	Svitavy	2,5	Benešov	2,9	Mělník	0,5
58	Pardubice	2,4	Břeclav	2,7	Tábor	0,5
59	Strakonice	2,4	Přerov	2,7	Chrudim	0,5
60	Vyškov	2,3	Teplice	2,6	Domažlice	0,5
61	Prostějov	2,3	Šumperk	2,3	Prachatice	0,5
62	Mladá Boleslav	2,3	Písek	2,1	Beroun	0,5
63	Chrudim	2,2	Chomutov	1,9	Rychnov nad Kněžnou	0,5
64	České Budějovice	2,2	Karlovy Vary	1,8	Ústí nad Orlicí	0,5
65	Klatovy	2,2	Děčín	1,8	Klatovy	0,4
66	Ústí nad Orlicí	2,2	Kladno	1,7	Cheb	0,4
67	Prachatice	2,1	Ústí nad Labem	1,7	Pizeň-město	0,4
68	Písek	2,1	Louny	1,6	Pizeň-jih	0,4
69	Zlín	2,0	Znojmo	1,3	Benešov	0,4
70	Jičín	2,0	Ostrava-město	1,3	Pardubice	0,4
71	Pizeň-jih	1,9	Česká Lípa	1,2	území Hlavního města Prahy	0,3
72	Rychnov nad Kněžnou	1,8	Most	0,8	Tachov	0,3
73	Benešov	1,7	Karviná	0,7	Pelhřimov	0,3
74	Jindřichův Hradec	1,7	Český Krumlov	-0,1	Praha-západ	0,3
75	Pelhřimov	1,6	Prachatice	-0,1	Český Krumlov	0,3
76	Praha-západ	1,6	Sokolov	-1,5	Mladá Boleslav	0,2
77	Praha-východ	1,2	Domažlice	-2,7	Praha-východ	0,1
	Celkem ČR	3,3	Celkem ČR	4,1	Celkem ČR	0,8