



Úřad práce ČR

Krajská pobočka Úřadu práce ČR v Karlových Varech

Měsíční statistická zpráva

Leden 2022

Zprávu předkládá:
Mgr. Petra Dolejšová
Vedoucí Oddělení zaměstnanosti

<https://www.uradprace.cz/web/cz/statistiky-kvk>

Karlovy Vary 2022



Informace o nezaměstnanosti v Karlovarském kraji 31. 01. 2022

V lednu vzrostl celkový počet uchazečů o zaměstnání na 8 752, počet hlášených volných pracovních míst vzrostl na 6 203 a podíl nezaměstnaných osob vzrostl na 4,3 %.

K 31. 01. 2022 evidoval Úřad práce ČR (ÚP ČR), Krajská pobočka v Karlových Varech celkem 8 752 uchazečů o zaměstnání. Jejich počet byl o 315 vyšší než na konci předchozího měsíce, ve srovnání se stejným obdobím minulého roku je nižší o 2 786 osob. Z tohoto počtu bylo 8 092 dosažitelných uchazečů o zaměstnání ve věku 15 – 64 let. Bylo to o 292 více než na konci předchozího měsíce. Ve srovnání se stejným obdobím minulého roku byl jejich počet nižší o 2 911 osob.

V průběhu měsíce bylo nově zaevidováno 1 468 osob. Ve srovnání s minulým měsícem to bylo více o 381 osob a v porovnání se stejným obdobím předchozího roku méně o 199 osob.

Z evidence během měsíce odešlo celkem 1 153 uchazečů (ukončená evidence, vyřazení uchazeči). Bylo to o 253 osob více než v předchozím měsíci a o 227 osob více než ve stejném měsíci minulého roku. Do zaměstnání z nich ve sledovaném měsíci nastoupilo 658, tj. o 243 více než v předchozím měsíci a o 21 více než ve stejném měsíci minulého roku, 247 uchazečů o zaměstnání bylo umístěno prostřednictvím úřadu práce, tj. o 84 více než v předchozím měsíci a o 150 více než ve stejném období minulého roku, 495 uchazečů bylo vyřazeno bez umístění.

Meziměsíční nárůst nezaměstnaných byl tento měsíc zaznamenán ve všech 3 okresech, a to v okrese Sokolov (4,9 %), Karlovy Vary (3,6 %) a Cheb (2,1 %).

Meziměsíční pokles nezaměstnaných nebyl v tomto měsíci zaznamenán.

Ke konci měsíce bylo evidováno na ÚP ČR, Krajské pobočce v Karlových Varech 4 574 žen. Jejich podíl na celkovém počtu uchazečů činil 52,3 %. V evidenci bylo 919 osob se zdravotním postižením, což představovalo 10,5 % z celkového počtu nezaměstnaných.

Ke konci tohoto měsíce bylo evidováno 426 absolventů škol všech stupňů vzdělání a mladistvých, jejich počet se ve srovnání s předchozím měsícem snížil o 33 osob a ve srovnání se stejným měsícem minulého roku byl nižší o 52 osob. Na celkové nezaměstnanosti se podíleli 4,9 %.

Podporu v nezaměstnanosti pobíralo 2 189 uchazečů o zaměstnání, tj. 25 % všech uchazečů vedených v evidenci.

Podíl nezaměstnaných osob, tj. počet dosažitelných uchazečů o zaměstnání ve věku 15 - 64 let k obyvatelstvu stejného věku, vzrostl k 31. 01. 2022 na 4,3 %.



Podíl nezaměstnaných stejný nebo vyšší než republikový průměr vykázaly 2 okresy, a to okres Sokolov (5,2 %) a Karlovy Vary (4,5 %). Podíl nezaměstnaných nižší než republikový průměr vykázal 1 okres, a to okres Cheb (3,3 %).

Podíl nezaměstnaných žen vzrostl na 4,6 %, podíl nezaměstnaných mužů vzrostl na 4,0 %.

Kraj evidoval k 31. 01. 2022 celkem 6 203 volných pracovních míst. Jejich počet byl o 375 vyšší než v předchozím měsíci a o 1 946 vyšší než ve stejném měsíci minulého roku. Na jedno volné pracovní místo připadalo v průměru 1,4 uchazeče, z toho nejvíce v okrese Sokolov (3,7), Karlovy Vary (1,8) a Cheb (0,6). Z celkového počtu nahlášených volných míst bylo 173 vhodných pro osoby se zdravotním postižením (OZP), na jedno volné pracovní místo připadalo 5,3 OZP. Volných pracovních míst pro absolventy a mladistvé bylo registrováno 793, na jedno volné místo připadalo 0,5 uchazečů této kategorie. Z celkového počtu volných pracovních míst bylo 1 570 míst bez příznaku „pro cizince“. Na dalších 4 633 pozic pak mohli zaměstnavatelé přijímat také pracovníky ze zahraničí.

V rámci aktivní politiky zaměstnanosti (APZ) bylo od počátku roku 2022 prostřednictvím příspěvků APZ podpořeno 56 osob, z toho bylo zařazeno 23 osob do rekvalifikačních kurzů.

V tomto měsíci nebyly podpořeny žádné obory činnosti prostřednictvím SÚPM – SVČ.

Informace o vývoji nezaměstnanosti v ČR v elektronické formě jsou zveřejněny na internetové adrese <https://www.mpsv.cz/web/cz/mesicni>.



1. Základní charakteristika vývoje nezaměstnanosti a volných pracovních míst v Karlovarském kraji

Tabulka č. 1 - Vývoj nezaměstnanosti

ukazatel (celkový počet)		stav k		
		31. 01. 2021	31. 12. 2021	31. 01. 2022
evidovaní uchazeči o zaměstnání		11 538	8 437	8 752
- z toho	ženy	5 787	4 422	4 574
	absolventi a mladiství	478	459	426
	uchazeči se zdravotním postižením	970	907	919
uchazeči s nárokem na Pvn		3 645	1 983	2 189
podíl nezaměstnaných osob v %		5,8	4,2	4,3
volná pracovní místa		4 257	5 828	6 203
počet uchazečů na 1 volné pracovní místo		2,7	1,4	1,4

Tabulka č. 2 - Tok nezaměstnanosti

ukazatel	počet uchazečů ve sledovaném měsíci		
	leden 2021	prosinec 2021	leden 2022
nově evidovaní uchazeči o zaměstnání	1 667	1 087	1 468
uchazeči s ukončenou evidencí a vyřazení	926	900	1 153
- z toho umístění celkem	637	415	658
- z toho umístění úřadem práce	97	163	247

Tabulka č. 3 – Nezaměstnanost v okresech k 31. 01. 2022

okres	počet nezaměstnaných		volná pracovní místa	počet uchazečů na 1 VPM	podíl nezaměstnaných osob [%]
	celkem	z toho ženy			
Cheb	2 068	1 089	3 398	0,6	3,3
Karlovy Vary	3 535	1 815	1 949	1,8	4,5
Sokolov	3 149	1 670	856	3,7	5,2
Karlovarský kraj	8 752	4 574	6 203	1,4	4,3
Česká republika	267 076	135 727	351 680	0,8	3,6



2. Vybrané nástroje aktivní politiky zaměstnanosti v Karlovarském kraji

Tabulka č. 4 – Osoby podpořené v rámci APZ a rekvalifikace uchazečů a zájemců o zaměstnání

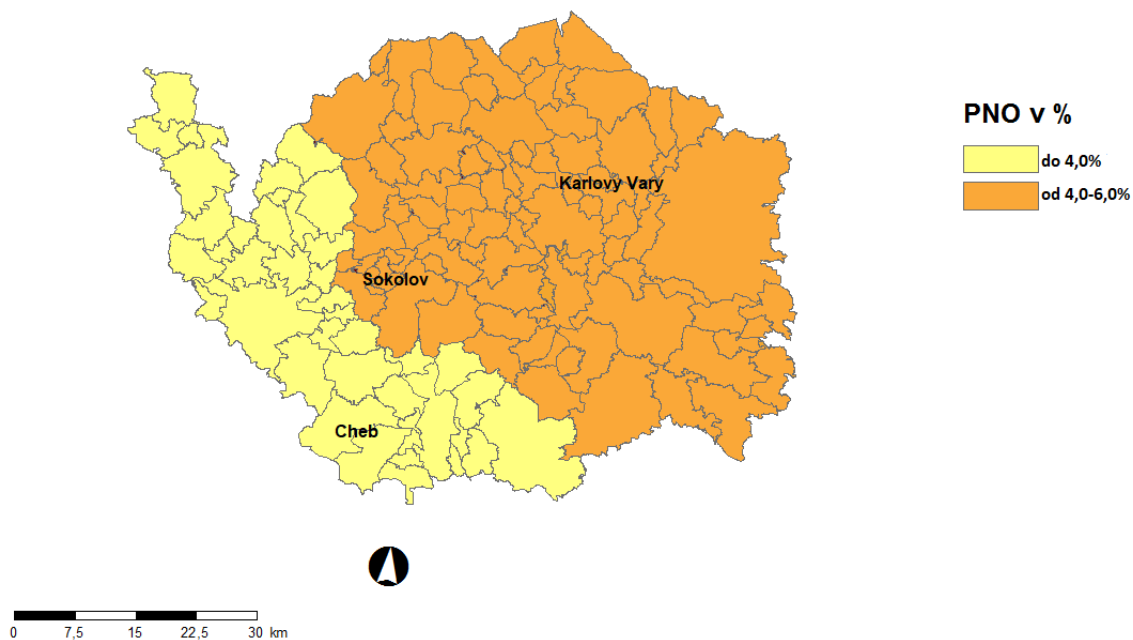
ukazatel (celkový počet)	stav k		celkem od počátku roku do	
	31. 1. 2021	31. 01. 2022	31. 1. 2021	31. 01. 2022
osoby podpořené v rámci APZ				
veřejně prospěšné práce (VPP)	83	102	0	0
veřejně prospěšné práce (VPP) - ESF ¹⁾	68	60	2	0
společensky účelná prac. místa (SÚPM)	15	37	0	0
společensky účelná prac. místa (SÚPM)-ESF ¹⁾	132	238	5	19
SÚPM - samostatně výděleč. činnost (SVČ)	4	16	0	1
SÚPM - samostatně výděleč. činnost (SVČ)-ESF ¹⁾	8	5	0	0
zřízení pracovního místa pro OZP (bez SVČ)	21	24	1	0
zřízení pracovního místa pro OZP - SVČ	1	0	0	0
vytvořená pracovní místa (NIP)	29	125	14	8
ostatní nástroje APZ	16	25	6	5
osoby podpořené v rámci APZ celkem				
386	658	42	56	
uchazeči a zájemci zařazení do rekvalifikací				
0	0	0	0	
uchazeči a zájemci zařazení do rekvalifikací - ESF ¹⁾	1	0	1	0
uchazeči a zájemci, kteří zahájili zvolenou rekvalifikaci	0	0	0	0
uchazeči a zájemci, kteří zahájili zvolenou rekvalifikaci - ESF ¹⁾	8	26	13	23

1) financováno převážně z Evropského sociálního fondu

Podrobnější statistické údaje o nástrojích APZ naleznete na stránkách Integrovaného portálu MPSV, v měsíčních statistikách nezaměstnanosti

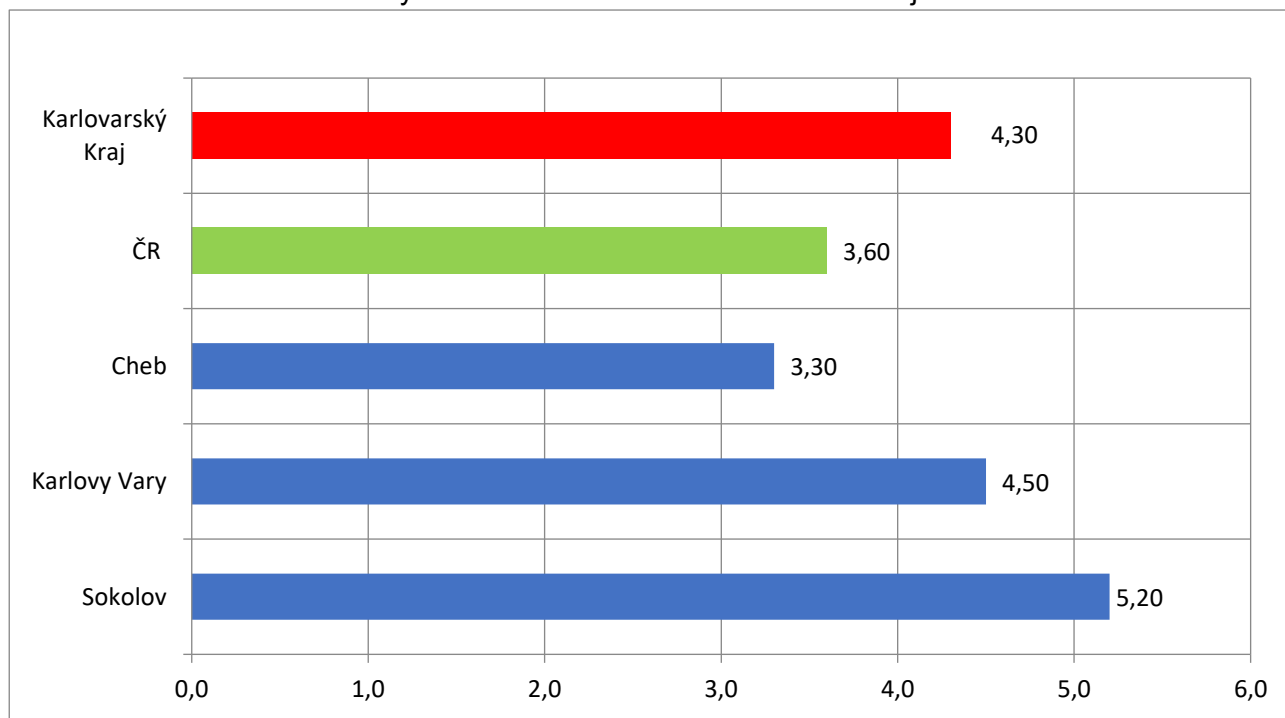
<https://www.mpsv.cz/web/cz/mesicni>

3. MAPA – ArcView - Podíl nezaměstnaných v okresech kraje (mapa kraje)

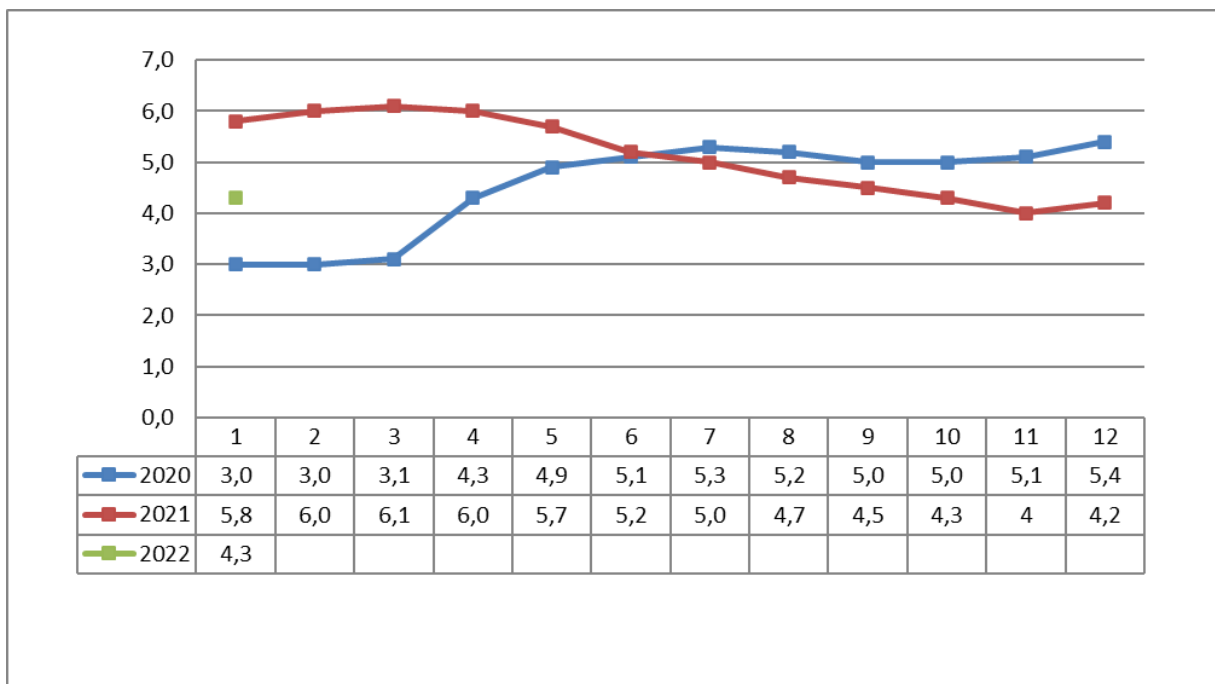


4. GRAFY

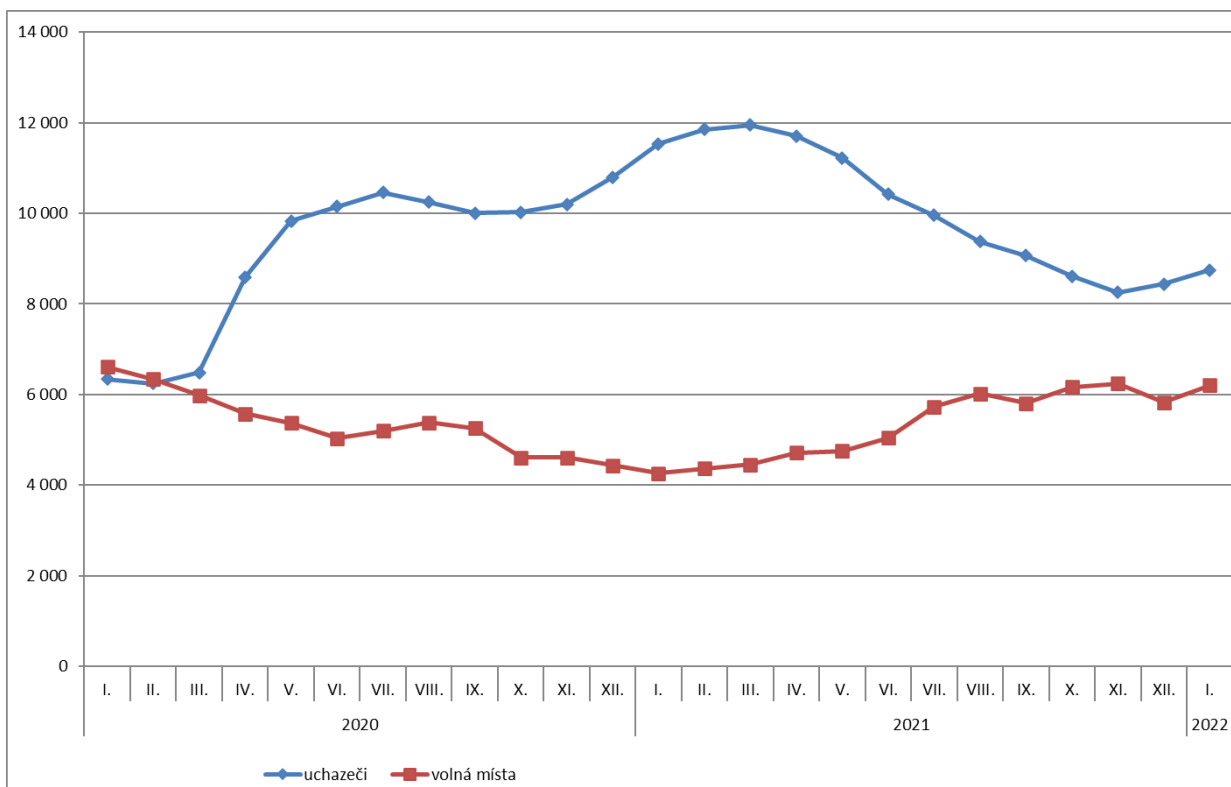
Graf č. 1 - Podíl nezaměstnaných osob v okresech Karlovarského kraje a v ČR k 31. 01. 2022



Graf č. 2 - Vývoj podílu nezaměstnaných v Karlovarském kraji v letech 2020 – 2022 v %

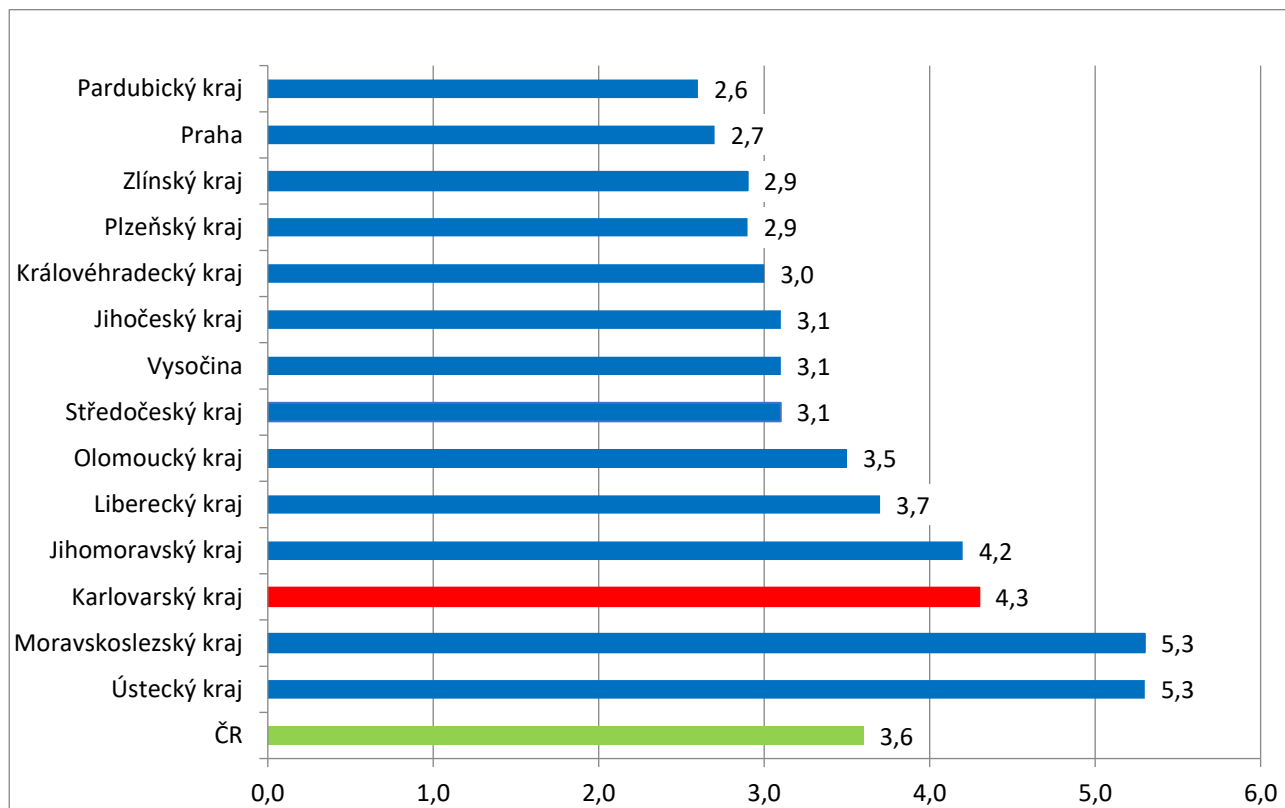


Graf č. 3 - Vývoj počtu uchazečů a volných míst v Karlovarském kraji v letech 2020 – 2022





Graf č. 4 - Podíl nezaměstnaných osob v jednotlivých krajích ČR k 31. 01. 2022 v %





5. Tabulka seříděných okresů k 31. 01. 2022 (z celorepublikové statistiky)

SEŘÍDĚNÍ OKRESŮ k 31. lednu 2022

	PNO v %		meziměs. přírůst./ úbytek nezam. v %		počet uchazečů na 1 VPM
Karviná	8,6	Jindřichův Hradec	19,3	Karviná	10,9
Bruntál	6,8	Prachatice	13,2	Bruntál	5,3
Most	6,5	Znojmo	12,8	Most	4,7
Chomutov	6,2	Jeseník	12,5	Ústí nad Labem	4,5
Znojmo	6,1	Písek	12,2	Znojmo	3,9
Louny	5,9	Svitavy	10,2	Sokolov	3,7
Ústí nad Labem	5,6	Strakonice	10,1	Jeseník	3,2
Ostrava-město	5,6	Chrudim	10,1	Hodonín	2,9
Hodonín	5,6	Rychnov nad Kněžnou	9,2	Děčín	2,8
Jeseník	5,4	Klatovy	9,1	Ostrava-město	2,6
Sokolov	5,2	Český Krumlov	8,7	Opava	2,5
Děčín	5,1	Prostějov	7,8	Louny	2,4
Český Krumlov	4,8	Tachov	7,6	Třebíč	2,3
Brno-město	4,6	Česká Lípa	7,5	Přerov	2,3
Karlovy Vary	4,5	Rakovník	7,3	Česká Lípa	2,2
Kladno	4,5	Kutná Hora	7,2	Blansko	2,1
Přerov	4,4	Kroměříž	7,1	Frýdek-Místek	2,1
Teplice	4,3	Hodonín	7,0	Litoměřice	2,0
Mělník	4,3	Třebíč	6,9	Žďár nad Sázavou	1,9
Příbram	4,3	Děčín	6,8	Karlovy Vary	1,8
Semily	4,2	Jihlava	6,6	Jablonec nad Nisou	1,8
Nymburk	4,1	Náchod	6,2	Šumperk	1,7
Třebíč	4,1	Domažlice	6,0	Teplice	1,6
Náchod	3,9	Břeclav	6,0	Kroměříž	1,6
Kolín	3,9	Teplice	6,0	Břeclav	1,5
Břeclav	3,9	Tábor	5,7	Trutnov	1,4
Liberec	3,8	Benešov	5,7	Olomouc	1,4
Šumperk	3,7	Brno-venkov	5,4	Kladno	1,4
Jablonec nad Nisou	3,7	Vyškov	5,3	Strakonice	1,3
Vsetín	3,7	Plzeň-jih	5,3	Nový Jičín	1,3
Litoměřice	3,7	Vsetín	5,3	Semily	1,2
Rokycany	3,6	Plzeň-sever	5,2	Náchod	1,2
Tábor	3,5	Uherské Hradiště	5,1	Havlíčkův Brod	1,1
Tachov	3,5	Sokolov	4,9	Rakovník	1,0
Kutná Hora	3,4	Litoměřice	4,9	Jindřichův Hradec	1,0
Rakovník	3,4	Příbram	4,9	Prostějov	1,0
Žďár nad Sázavou	3,4	Žďár nad Sázavou	4,9	Vsetín	0,9
Beroun	3,4	Trutnov	4,8	Uherské Hradiště	0,9
Trutnov	3,3	Opava	4,8	Nymburk	0,9



Frýdek-Místek	3,3	Frýdek-Místek	4,6	Chomutov	0,9
Cheb	3,3	Mladá Boleslav	4,5	Vyškov	0,9
Nový Jičín	3,3	Přerov	4,4	Brno-venkov	0,8
Domažlice	3,2	Bruntál	4,4	Plzeň-sever	0,8
Prachatice	3,2	Rokycany	4,3	Jičín	0,8
Strakonice	3,2	Olomouc	4,3	Liberec	0,8
Opava	3,2	Jičín	4,1	Kutná Hora	0,8
Česká Lípa	3,1	Karlovy Vary	3,6	Chrudim	0,8
Olomouc	3,1	Havlíčkův Brod	3,4	Písek	0,7
Blansko	3,1	Kolín	3,4	Svitavy	0,7
Chrudim	3,1	Pardubice	3,3	Jihlava	0,7
Svitavy	3,1	Most	3,2	Hradec Králové	0,7
Jihlava	3,1	Hradec Králové	3,0	Příbram	0,7
Brno-venkov	3,0	Blansko	2,9	Brno-město	0,6
Plzeň-sever	3,0	Šumperk	2,9	Tábor	0,6
Klatovy	3,0	Semily	2,5	České Budějovice	0,6
Hradec Králové	2,9	Louny	2,4	Kolín	0,6
Havlíčkův Brod	2,9	Mělník	2,4	Domažlice	0,6
Kroměříž	2,9	Zlín	2,3	Cheb	0,6
Písek	2,8	Plzeň-město	2,3	Mělník	0,6
Uherské Hradiště	2,8	Cheb	2,1	Prachatice	0,6
Praha	2,7	Nový Jičín	2,1	Zlín	0,6
Jindřichův Hradec	2,7	Karviná	1,7	Ústí nad Orlicí	0,6
Plzeň-město	2,6	Ústí nad Labem	1,7	Rokycany	0,5
Prostějov	2,5	Chomutov	1,7	Klatovy	0,5
Vyškov	2,5	Ústí nad Orlicí	1,7	Beroun	0,5
České Budějovice	2,4	Pelhřimov	1,4	Benešov	0,5
				Rychnov nad	
Pardubice	2,3	Praha-západ	1,0	Kněžnou	0,5
Plzeň-jih	2,3	České Budějovice	0,9	Český Krumlov	0,4
Jičín	2,3	Beroun	0,8	Praha-západ	0,3
Zlín	2,3	Kladno	0,7	Plzeň-město	0,3
Mladá Boleslav	2,2	Ostrava-město	0,4	Pardubice	0,3
Ústí nad Orlicí	2,2	Brno-město	0,3	Plzeň-jih	0,3
Rychnov nad					
Kněžnou	1,9	Nymburk	0,0	Praha	0,3
Benešov	1,8	Jablonec nad Nisou	-0,3	Pelhřimov	0,3
Pelhřimov	1,8	Praha	-0,9	Mladá Boleslav	0,2
Praha-západ	1,7	Liberec	-0,9	Tachov	0,1
Praha-východ	1,2	Praha-východ	-4,0	Praha-východ	0,1
Celkem ČR	3,6	Celkem ČR	3,4	Celkem ČR	0,8