



# Úřad práce ČR

Krajská pobočka Úřadu práce ČR v Karlových Varech

## Měsíční statistická zpráva

Únor 2022

Zprávu předkládá:  
Mgr. Petra Dolejšová  
Vedoucí Oddělení zaměstnanosti

<https://www.uradprace.cz/web/cz/statistiky-kvk>

Karlovy Vary 2022



## Informace o nezaměstnanosti v Karlovarském kraji 28. 02. 2022

*V únoru se snížil celkový počet uchazečů o zaměstnání na 8 626, počet hlášených volných pracovních míst vzrostl na 6 377 a podíl nezaměstnaných osob zůstal stejný 4,3 %.*

K 28. 02. 2022 evidoval Úřad práce ČR (ÚP ČR), Krajská pobočka v Karlových Varech celkem 8 626 uchazečů o zaměstnání. Jejich počet byl o 126 nižší než na konci předchozího měsíce, ve srovnání se stejným obdobím minulého roku je nižší o 3 226 osob. Z tohoto počtu bylo 7 942 dosažitelných uchazečů o zaměstnání ve věku 15 – 64 let. Bylo to o 150 méně než na konci předchozího měsíce. Ve srovnání se stejným obdobím minulého roku byl jejich počet nižší o 3 376 osob.

V průběhu měsíce bylo nově zaevidováno 1 010 osob. Ve srovnání s minulým měsícem to bylo méně o 458 osob a v porovnání se stejným obdobím předchozího roku méně o 184 osob.

Z evidence během měsíce odešlo celkem 1 136 uchazečů (ukončená evidence, vyřazení uchazeči). Bylo to o 17 osob méně než v předchozím měsíci a o 256 osob více než ve stejném měsíci minulého roku. Do zaměstnání z nich ve sledovaném měsíci nastoupilo 715, tj. o 57 více než v předchozím měsíci a o 51 více než ve stejném měsíci minulého roku, 338 uchazečů o zaměstnání bylo umístěno prostřednictvím úřadu práce, tj. o 91 více než v předchozím měsíci a o 220 více než ve stejném období minulého roku, 421 uchazečů bylo vyřazeno bez umístění.

Meziměsíční nárůst nezaměstnaných nebyl tento měsíc zaznamenán.

Meziměsíční pokles nezaměstnaných byl tento měsíc zaznamenán ve dvou okresech, a to v okrese Sokolov (- 1,4%) a Karlovy Vary (- 2,3 %).

Ke konci měsíce bylo evidováno na ÚP ČR, Krajské pobočce v Karlových Varech 4 559 žen. Jejich podíl na celkovém počtu uchazečů činil 52,9 %. V evidenci bylo 942 osob se zdravotním postižením, což představovalo 10,9 % z celkového počtu nezaměstnaných.

Ke konci tohoto měsíce bylo evidováno 393 absolventů škol všech stupňů vzdělání a mladistvých, jejich počet se ve srovnání s předchozím měsícem snížil o 33 osob a ve srovnání se stejným měsícem minulého roku byl nižší o 79 osob. Na celkové nezaměstnanosti se podíleli 4,6 %.

Podporu v nezaměstnanosti pobíralo 2 233 uchazečů o zaměstnání, tj. 25,8 % všech uchazečů vedených v evidenci.

Podíl nezaměstnaných osob, tj. počet dosažitelných uchazečů o zaměstnání ve věku 15 - 64 let k obyvatelstvu stejného věku, zůstal k 28. 02. 2022 na 4,3 %.



Podíl nezaměstnaných stejný nebo vyšší než republikový průměr vykázaly 2 okresy, a to okres Sokolov (5,0 %) a Karlovy Vary (4,4 %). Podíl nezaměstnaných nižší než republikový průměr vykázal 1 okres, a to okres Cheb (3,3 %).

Podíl nezaměstnaných žen zůstal na 4,6 %, podíl nezaměstnaných mužů klesl na 4,0 %.

Kraj evidoval k 28. 02. 2022 celkem 6 377 volných pracovních míst. Jejich počet byl o 174 vyšší než v předchozím měsíci a o 2 016 vyšší než ve stejném měsíci minulého roku. Na jedno volné pracovní místo připadalo v průměru 1,4 uchazeče, z toho nejvíce v okrese Sokolov (3,5), Karlovy Vary (1,7) a Cheb (0,6). Z celkového počtu nahlášených volných míst bylo 178 vhodných pro osoby se zdravotním postižením (OZP), na jedno volné pracovní místo připadalo 5,3 OZP. Volných pracovních míst pro absolventy a mladistvé bylo registrováno 861, na jedno volné místo připadalo 0,5 uchazečů této kategorie. Z celkového počtu volných pracovních míst bylo 1 655 míst bez příznaku „pro cizince“. Na dalších 4 722 pozic pak mohli zaměstnavatelé přijímat také pracovníky ze zahraničí.

V rámci aktivní politiky zaměstnanosti (APZ) bylo od počátku roku 2022 prostřednictvím příspěvků APZ podpořeno 105 osob, z toho bylo zařazeno 35 osob do rekvalifikačních kurzů.

V tomto měsíci nebyly podpořeny žádné obory činnosti prostřednictvím SÚPM – SVČ.

Informace o vývoji nezaměstnanosti v ČR v elektronické formě jsou zveřejněny na internetové adrese <https://www.mpsv.cz/web/cz/mesicni>.



## 1. Základní charakteristika vývoje nezaměstnanosti a volných pracovních míst v Karlovarském kraji

Tabulka č. 1 - Vývoj nezaměstnanosti

ukazatel (celkový počet)		stav k		
		28.02.2021	31. 01. 2022	28.02.2022
evidovaní uchazeči o zaměstnání		11 852	8 752	8 626
- z toho	ženy	5 928	4 574	4 559
	absolventi a mladiství	472	426	393
	uchazeči se zdravotním postižením	992	919	942
uchazeči s nárokem na PvN		3 703	2 189	2 233
podíl nezaměstnaných osob v %		6,0	4,3	4,3
volná pracovní místa		4 361	6 203	6 377
počet uchazečů na 1 volné pracovní místo		2,7	1,4	1,4

Tabulka č. 2 - Tok nezaměstnanosti

ukazatel	počet uchazečů ve sledovaném měsíci		
	únor 2021	leden 2022	únor 2022
nově evidovaní uchazeči o zaměstnání	1 194	1 468	1 010
uchazeči s ukončenou evidencí a vyřazení	880	1 153	1 136
- z toho umístění celkem	664	658	715
- z toho umístění úřadem práce	118	247	338

Tabulka č. 3 – Nezaměstnanost v okresech k 28. 02. 2022

okres	počet nezaměstnaných		volná pracovní místa	počet uchazečů na 1 VPM	podíl nezaměstnaných osob [%]
	celkem	z toho ženy			
Cheb	2 067	1 103	3 500	0,6	3,3
Karlovy Vary	3 455	1 790	1 985	1,7	4,4
Sokolov	3 104	1 666	892	3,5	5,0
Karlovarský kraj	8 626	4 559	6 377	1,4	4,3
Česká republika	263 433	134 166	363 917	0,7	3,5



## 2. Vybrané nástroje aktivní politiky zaměstnanosti v Karlovarském kraji

Tabulka č. 4 – Osoby podpořené v rámci APZ a rekvalifikace uchazečů a zájemců o zaměstnání

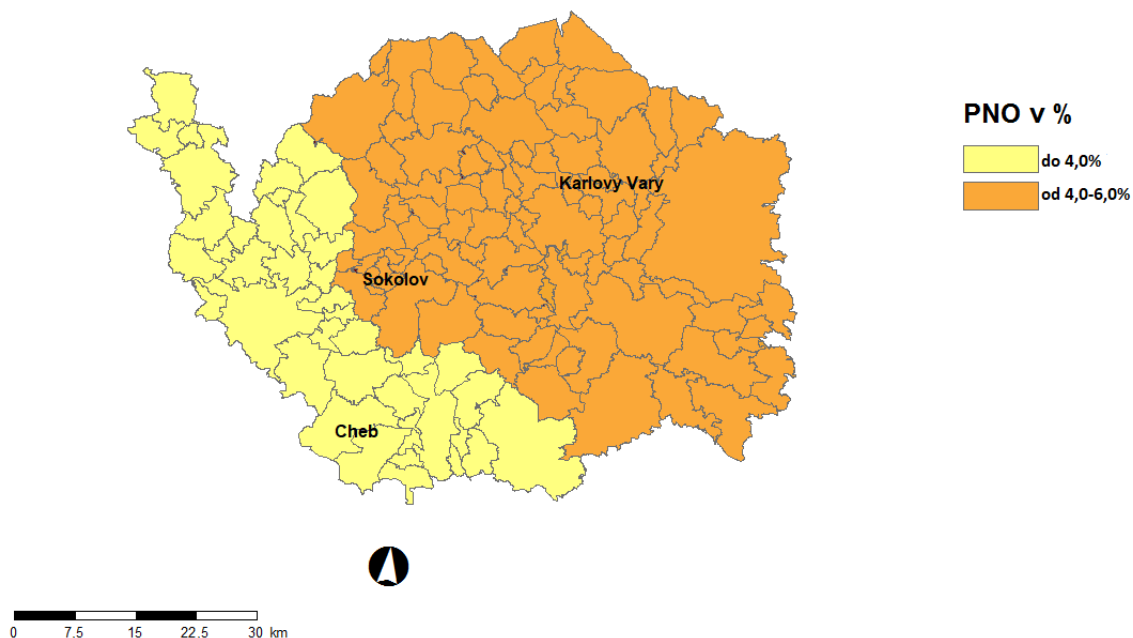
ukazatel (celkový počet)	stav k		celkem od počátku roku do	
	28. 02. 2021	28. 02. 2022	28. 02. 2021	28. 02. 2022
<b>osoby podpořené v rámci APZ</b>				
veřejně prospěšné práce (VPP)	11	3	1	1
veřejně prospěšné práce (VPP) - ESF <sup>1)</sup>	61	62	6	3
společensky účelná prac. místa (SÚPM)	0	1	0	0
společensky účelná prac. místa (SÚPM)-ESF <sup>1)</sup>	127	237	14	34
SÚPM - samostatně výděleč. činnost (SVČ)	4	16	0	1
SÚPM - samostatně výděleč. činnost (SVČ)-ESF <sup>1)</sup>	7	5	0	0
zřízení pracovního místa pro OZP (bez SVČ)	21	24	1	0
zřízení pracovního místa pro OZP - SVČ	1	0	0	0
vytvořená pracovní místa (NIP)	35	131	21	19
ostatní nástroje APZ	18	18	13	12
<b>rekvalifikace uchazečů a zájemců o zaměstnání</b>				
uchazeči a zájemci zařazení do rekvalifikací	0	0	0	0
uchazeči a zájemci zařazení do rekvalifikací - ESF <sup>1)</sup>	0	0	1	0
uchazeči a zájemci, kteří zahájili zvolenou rekvalifikaci	0	0	0	0
uchazeči a zájemci, kteří zahájili zvolenou rekvalifikaci - ESF <sup>1)</sup>	19	20	30	35
<b>osoby podpořené v rámci APZ celkem</b>	<b>304</b>	<b>517</b>	<b>87</b>	<b>105</b>

1) financováno převážně z Evropského sociálního fondu

Podrobnější statistické údaje o nástrojích APZ naleznete na stránkách Integrovaného portálu MPSV, v měsíčních statistikách nezaměstnanosti

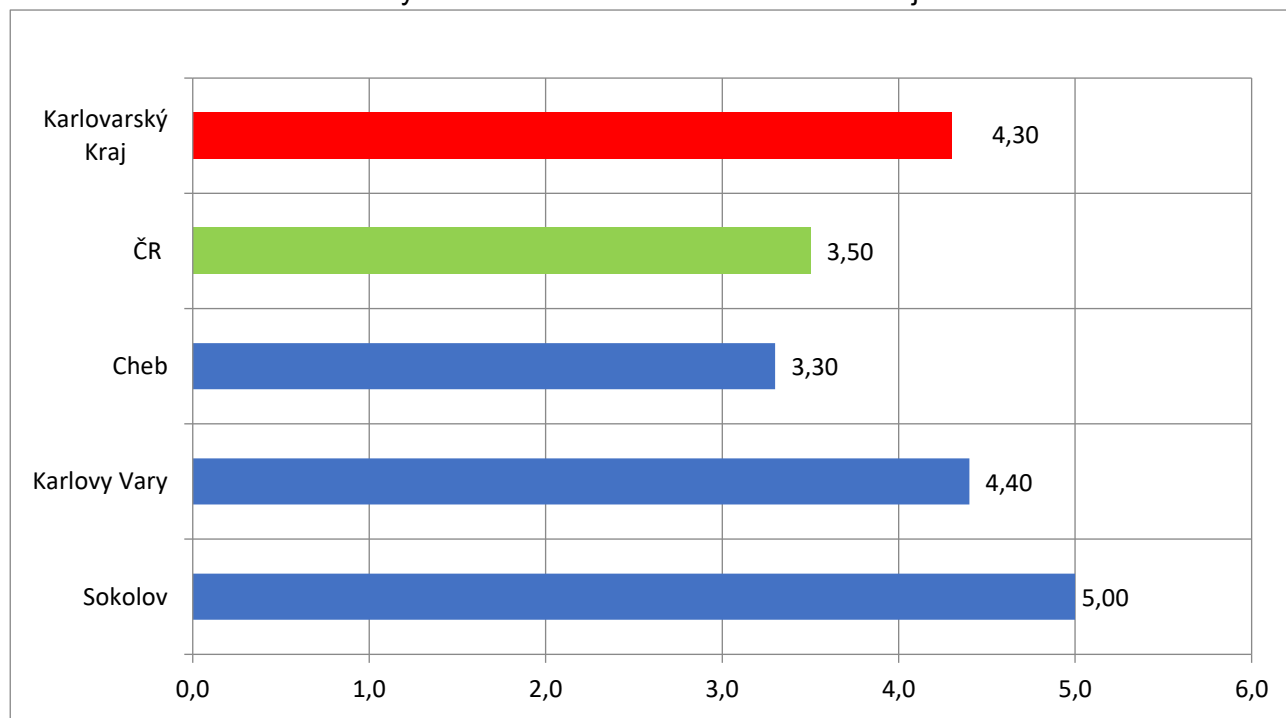
<https://www.mpsv.cz/web/cz/mesicni>

### 3. MAPA – ArcView - Podíl nezaměstnaných v okresech kraje (mapa kraje)

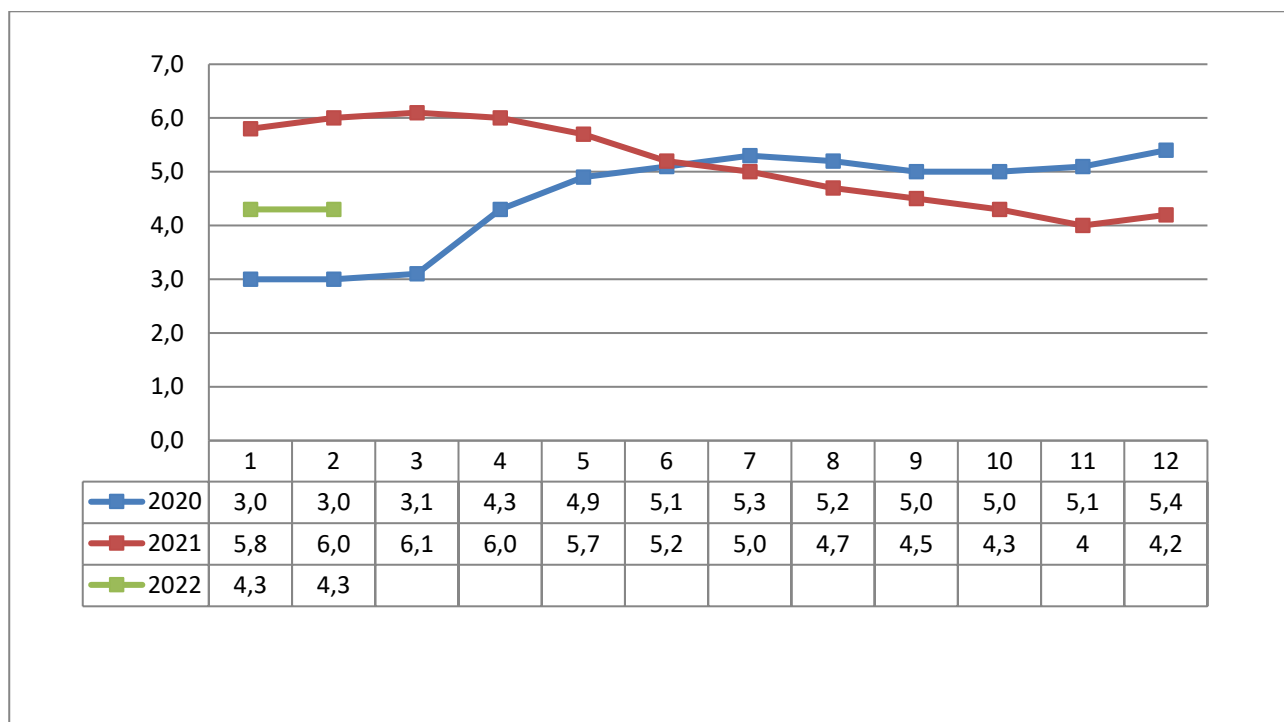


### 4. GRAFY

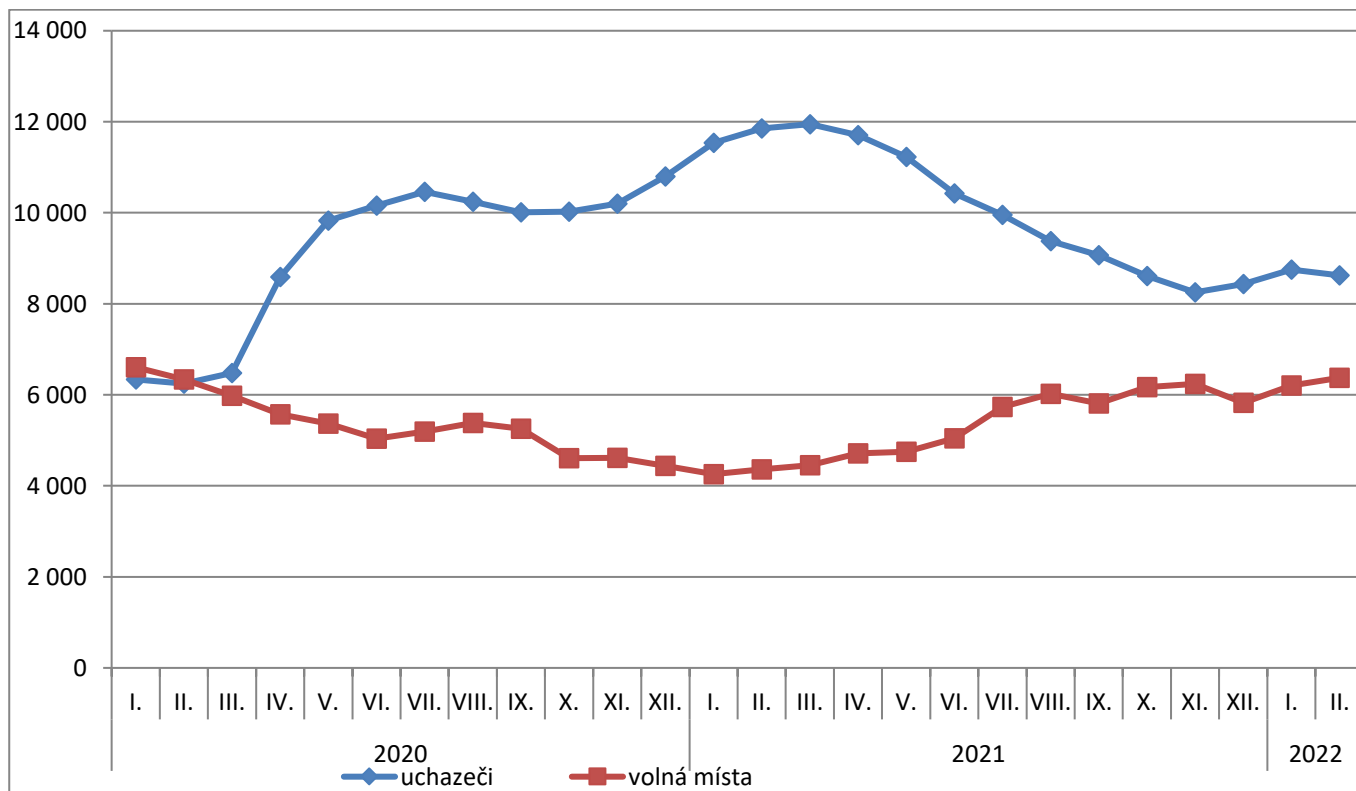
Graf č. 1 - Podíl nezaměstnaných osob v okresech Karlovarského kraje a v ČR k 28. 02. 2022



Graf č. 2 - Vývoj podílu nezaměstnaných v Karlovarském kraji v letech 2020 – 2022 v %

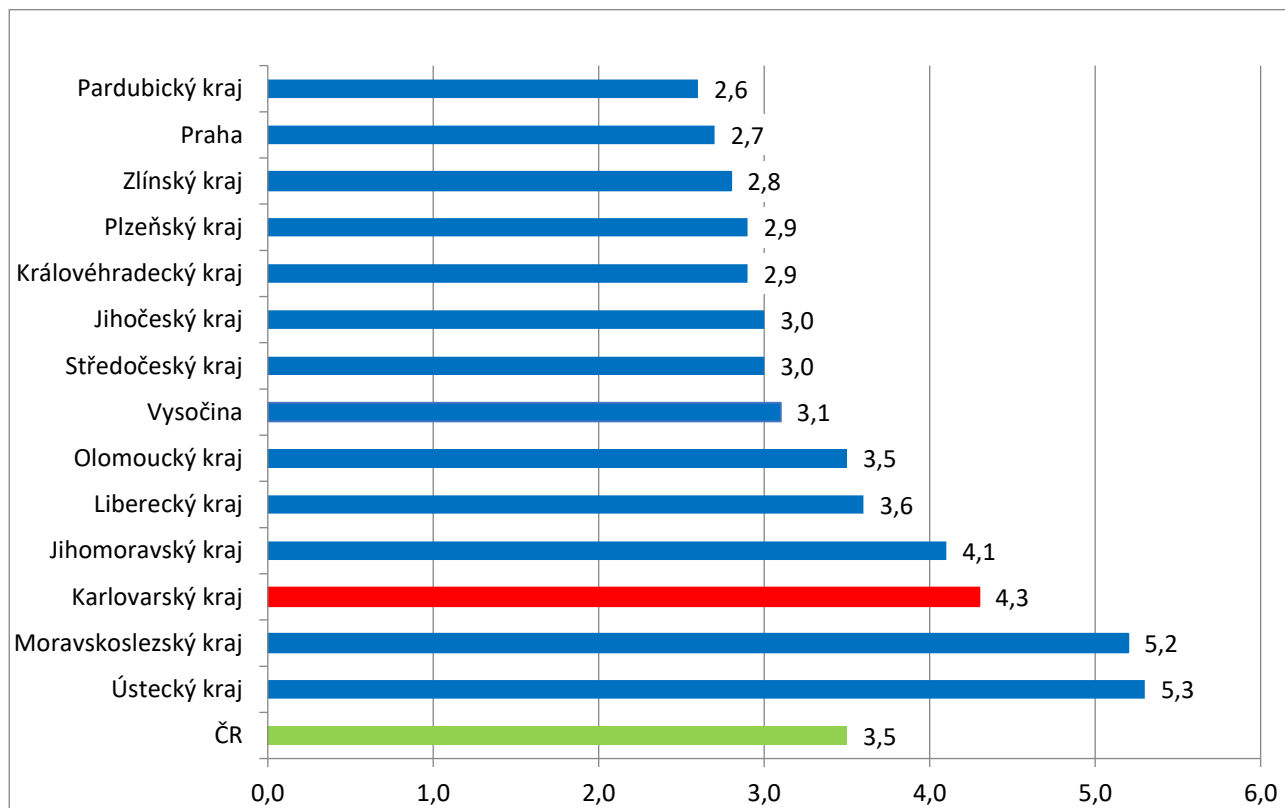


Graf č. 3 - Vývoj počtu uchazečů a volných míst v Karlovarském kraji v letech 2020 – 2022





Graf č. 4 - Podíl nezaměstnaných osob v jednotlivých krajích ČR k 28. 02. 2022 v %







## 5. Tabulka setříděných okresů k 28. 02. 2022 (z celorepublikové statistiky)

## SETŘÍDĚNÍ OKRESŮ k 28. únoru 2022

	PNO v %		meziměs. přírůst./ úbytek nezam. v %		počet uchazečů na 1 VPM
Karviná	8,6	Jeseník	3,6	Karviná	10,5
Bruntál	6,7	Plzeň-jih	2,6	Bruntál	5,2
Most	6,4	Louny	2,6	Most	4,4
Chomutov	6,2	Jablonec nad Nisou	2,5	Ústí nad Labem	3,7
Znojmo	6,2	Litoměřice	1,8	Znojmo	3,6
Louny	6,0	Chrudim	1,0	Sokolov	3,5
Jeseník	5,7	Teplice	0,4	Jeseník	3,3
Ostrava-město	5,6	Chomutov	0,2	Děčín	2,7
Hodonín	5,5	Znojmo	0,1	Hodonín	2,6
Ústí nad Labem	5,5	Kolín	0,0	Ostrava-město	2,4
Děčín	5,1	Semily	0,0	Přerov	2,3
Sokolov	5,0	Cheb	0,0	Louny	2,3
Český Krumlov	4,7	Příbram	-0,1	Opava	2,1
Brno-město	4,6	Děčín	-0,2	Třebíč	2,1
Kladno	4,4	Ostrava-město	-0,3	Frýdek-Místek	2,1
Karlovy Vary	4,4	Žďár nad Sázavou	-0,4	Litoměřice	2,0
Přerov	4,4	Brno-město	-0,5	Žďár nad Sázavou	1,8
Teplice	4,3	Karviná	-0,5	Česká Lípa	1,8
Příbram	4,2	Ústí nad Orlicí	-0,5	Karlovy Vary	1,7
Mělník	4,2	Přerov	-0,6	Jablonec nad Nisou	1,7
Semily	4,2	Benešov	-0,6	Blansko	1,7
Nymburk	4,0	Bruntál	-0,7	Šumperk	1,6
Třebíč	3,9	Most	-0,7	Kladno	1,6
Náchod	3,9	Rakovník	-0,8	Trutnov	1,4
Kolín	3,9	Pardubice	-0,8	Olomouc	1,4
Jablonec nad Nisou	3,8	Kladno	-0,8	Teplice	1,4
Liberec	3,7	Liberec	-1,2	Kroměříž	1,4
Litoměřice	3,7	Svitavy	-1,4	Břeclav	1,3
Břeclav	3,7	Náchod	-1,4	Nový Jičín	1,2
Vsetín	3,6	Sokolov	-1,4	Semily	1,2
Šumperk	3,6	Praha	-1,4	Náchod	1,2
Rokycany	3,5	Olomouc	-1,5	Strakonice	1,2
Tábor	3,5	Opava	-1,5	Havlíčkův Brod	1,1
Žďár nad Sázavou	3,4	Hodonín	-1,7	Rakovník	1,1
Tachov	3,4	Mělník	-1,7	Jindřichův Hradec	1,0
Rakovník	3,4	Kutná Hora	-1,8	Prostějov	1,0
Kutná Hora	3,3	Český Krumlov	-1,8	Vsetín	1,0
Cheb	3,3	Nový Jičín	-1,8	Chomutov	0,9



Beroun	3,3	Tachov	-1,9	Uherské Hradiště	0,9
Frýdek-Místek	3,2	Rokycany	-1,9	Vyškov	0,9
Trutnov	3,2	Česká Lípa	-2,0	Nymburk	0,9
Nový Jičín	3,2	Kroměříž	-2,0	Liberec	0,8
Opava	3,1	Tábor	-2,0	Písek	0,7
Chrudim	3,1	Vyškov	-2,0	Brno-venkov	0,7
Prachatice	3,1	Vsetín	-2,1	Svitavy	0,7
Strakonice	3,1	Frýdek-Místek	-2,1	Kutná Hora	0,7
		Rychnov nad Kněžnou	-2,3	Jičín	0,7
Domažlice	3,1	<b>Karlovy Vary</b>	<b>-2,3</b>	Chrudim	0,7
Olomouc	3,1	Plzeň-město	-2,3	Hradec Králové	0,7
Česká Lípa	3,1	Blansko	-2,3	Příbram	0,7
Blansko	3,0	Nymburk	-2,3	Jihlava	0,7
Svitavy	3,0	Klatovy	-2,4	Plzeň-sever	0,6
Jihlava	3,0	Uherské Hradiště	-2,4	Tábor	0,6
Plzeň-sever	2,9	Zlín	-2,4	Brno-město	0,6
Klatovy	2,9	Třebíč	-2,5	<b>Cheb</b>	<b>0,6</b>
Brno-venkov	2,9	Plzeň-sever	-2,5	České Budějovice	0,6
Hradec Králové	2,8	Ústí nad Labem	-2,6	Kolín	0,6
Havlíčkův Brod	2,8	Prachatice	-2,6	Prachatice	0,6
Kroměříž	2,8	Jihlava	-2,7	Domažlice	0,6
Uherské Hradiště	2,7	Trutnov	-2,7	Mělník	0,6
Písek	2,7	Písek	-2,9	Ústí nad Orlicí	0,5
Praha	2,7	Strakonice	-3,0	Klatovy	0,5
Jindřichův Hradec	2,6	Hradec Králové	-3,0	Zlín	0,5
Plzeň-město	2,6	Jindřichův Hradec	-3,1	Rokycany	0,5
Vyškov	2,4			Rychnov nad Kněžnou	0,5
		Havlíčkův Brod	-3,1	Benešov	0,5
Plzeň-jih	2,4	Beroun	-3,3	Beroun	0,4
Prostějov	2,4	Jičín	-3,4	Český Krumlov	0,4
České Budějovice	2,3	Praha-západ	-3,5	Plzeň-město	0,3
Pardubice	2,3	Prostějov	-3,5	Pardubice	0,3
Jičín	2,2	České Budějovice	-3,6	Plzeň-jih	0,3
Ústí nad Orlicí	2,2	Brno-venkov	-3,6	Praha	0,3
Zlín	2,2	Šumperk	-3,7	Pelhřimov	0,3
Mladá Boleslav	2,1	Mladá Boleslav	-3,8		
Benešov	1,8			Praha-západ	0,3
Rychnov nad Kněžnou	1,8	Pelhřimov	-4,0	Mladá Boleslav	0,2
Pelhřimov	1,7	Praha-východ	-4,1	Tachov	0,1
Praha-západ	1,7	Domažlice	-4,9	Praha-východ	0,1
Praha-východ	1,2	Břeclav	-5,1		
<b>Celkem ČR</b>	<b>3,5</b>	<b>Celkem ČR</b>	<b>-1,4</b>	<b>Celkem ČR</b>	<b>0,7</b>