



# Úřad práce ČR

Krajská pobočka Úřadu práce ČR v Karlových Varech

## **Měsíční statistická zpráva**

**Květen 2022**

Zprávu předkládá:  
Mgr. Petra Dolejšová  
Vedoucí Oddělení zaměstnanosti

<https://www.uradprace.cz/web/cz/statistiky-kvk>

**Karlovy Vary 2022**



## Informace o nezaměstnanosti v Karlovarském kraji 31. 05. 2022

*V květnu se snížil celkový počet uchazečů o zaměstnání na 7 604, počet hlášených volných pracovních míst klesl na 6 533 a podíl nezaměstnaných osob klesl na 3,8 %.*

K 31. 05. 2022 evidoval Úřad práce ČR (ÚP ČR), Krajská pobočka v Karlových Varech celkem 7 604 uchazečů o zaměstnání. Jejich počet byl o 284 nižší než na konci předchozího měsíce, ve srovnání se stejným obdobím minulého roku je nižší o 3 624 osob. Z tohoto počtu bylo 6 863 dosažitelných uchazečů o zaměstnání ve věku 15 – 64 let. Bylo to o 274 méně než na konci předchozího měsíce. Ve srovnání se stejným obdobím minulého roku byl jejich počet nižší o 3 810 osob.

V průběhu měsíce bylo nově zaevidováno 949 osob. Ve srovnání s minulým měsícem to bylo více o 24 osob a v porovnání se stejným obdobím předchozího roku více o 48 osob.

Z evidence během měsíce odešlo celkem 1 233 uchazečů (ukončená evidence, vyřazení uchazeči). Bylo to o 86 osob méně než v předchozím měsíci a o 145 osob méně než ve stejném měsíci minulého roku. Do zaměstnání z nich ve sledovaném měsíci nastoupilo 725, tj. o 109 méně než v předchozím měsíci a o 314 méně než ve stejném měsíci minulého roku, 376 uchazečů o zaměstnání bylo umístěno prostřednictvím úřadu práce, tj. o 62 méně než v předchozím měsíci a o 64 více než ve stejném období minulého roku, 508 uchazečů bylo vyřazeno bez umístění.

Meziměsíční nárůst nezaměstnaných nebyl tento měsíc zaznamenán.

Meziměsíční pokles nezaměstnaných byl tento měsíc zaznamenán ve všech třech okresech, a to v okrese Sokolov (- 3,1 %), Karlovy Vary (- 3,7 %) a Cheb (- 4,3 %).

Ke konci měsíce bylo evidováno na ÚP ČR, Krajské pobočce v Karlových Varech 4 090 žen. Jejich podíl na celkovém počtu uchazečů činil 53,8 %. V evidenci bylo 878 osob se zdravotním postižením, což představovalo 11,5 % z celkového počtu nezaměstnaných.

Ke konci tohoto měsíce bylo evidováno 345 absolventů škol všech stupňů vzdělání a mladistvých, jejich počet se ve srovnání s předchozím měsícem snížil o 1 osobu a ve srovnání se stejným měsícem minulého roku byl nižší o 53 osob. Na celkové nezaměstnanosti se podíleli 4,5 %.

Podporu v nezaměstnanosti pobíralo 1 871 uchazečů o zaměstnání, tj. 24,6 % všech uchazečů vedených v evidenci.

Podíl nezaměstnaných osob, tj. počet dosažitelných uchazečů o zaměstnání ve věku 15 - 64 let k obyvatelstvu stejného věku, klesl k 31. 05. 2022 na 3,8 %.



Podíl nezaměstnaných stejný nebo vyšší než republikový průměr vykázaly 2 okresy, a to okres Sokolov (4,7 %) a Karlovy Vary (4,0 %). Podíl nezaměstnaných nižší než republikový průměr vykázal 1 okres, a to okres Cheb (2,6 %).

Podíl nezaměstnaných žen klesl na 4,2 %, podíl nezaměstnaných mužů klesl na 3,4 %.

Kraj evidoval k 31. 05. 2022 celkem 6 533 volných pracovních míst. Jejich počet byl o 132 nižší než v předchozím měsíci a o 1 785 vyšší než ve stejném měsíci minulého roku. Na jedno volné pracovní místo připadalo v průměru 1,2 uchazeče, z toho nejvíce v okrese Sokolov (2,9), Karlovy Vary (1,6) a Cheb (0,5). Z celkového počtu nahlášených volných míst bylo 173 vhodných pro osoby se zdravotním postižením (OZP), na jedno volné pracovní místo připadalo 5,1 OZP. Volných pracovních míst pro absolventy a mladistvé bylo registrováno 882, na jedno volné místo připadalo 0,4 uchazečů této kategorie. Z celkového počtu volných pracovních míst bylo 2 781 míst bez příznaku „pro cizince“. Na dalších 4 823 pozic pak mohli zaměstnavatelé přijímat také pracovníky ze zahraničí.

V rámci aktivní politiky zaměstnanosti (APZ) bylo od počátku roku 2022 prostřednictvím příspěvků APZ podpořeno 410 osob, z toho bylo zařazeno 140 osob do rekvalifikačních kurzů.

V tomto měsíci byl podpořen obor činnosti prostřednictvím SÚPM – SVČ Chov zvířat a jejich výcvik.

Informace o vývoji nezaměstnanosti v ČR v elektronické formě jsou zveřejněny na internetové adrese <https://www.mpsv.cz/web/cz/mesicni>.



## 1. Základní charakteristika vývoje nezaměstnanosti a volných pracovních míst v Karlovarském kraji

Tabulka č. 1 - Vývoj nezaměstnanosti

ukazatel (celkový počet)		stav k		
		31.05.2021	30.04.2022	31.05.2022
evidovaní uchazeči o zaměstnání		11 228	7 888	7 604
- z toho	ženy	5 774	4 202	4 090
	absolventi a mladiství	398	346	345
	uchazeči se zdravotním postižením	1 009	912	878
uchazeči s nárokem na P VN		3 029	1 945	1 871
podíl nezaměstnaných osob v %		5,7	4,0	3,8
volná pracovní místa		4 748	6 665	6 533
počet uchazečů na 1 volné pracovní místo		2,4	1,2	1,2

Tabulka č. 2 - Tok nezaměstnanosti

ukazatel	počet uchazečů ve sledovaném měsíci		
	květen 2021	duben 2022	květen 2022
nově evidovaní uchazeči o zaměstnání	901	925	949
uchazeči s ukončenou evidencí a vyřazení	1 378	1 319	1 233
- z toho umístění celkem	1 039	834	725
- z toho umístění úřadem práce	312	438	376

Tabulka č. 3 – Nezaměstnanost v okresech k 31. 05. 2022

okres	počet nezaměstnaných		volná pracovní místa	počet uchazečů na 1 VPM	podíl nezaměstnaných osob [%]
	celkem	z toho ženy			
Cheb	1 639	899	3 598	0,5	2,6
Karlovy Vary	3 100	1 602	1 958	1,6	4,0
Sokolov	2 865	1 589	977	2,9	4,7
Karlovarský kraj	7 604	4 090	6 533	1,2	3,8
Česká republika	235 468	126 217	337 331	0,7	3,2



## 2. Vybrané nástroje aktivní politiky zaměstnanosti v Karlovarském kraji

Tabulka č. 4 – Osoby podpořené v rámci APZ a rekvalifikace uchazečů a zájemců o zaměstnání

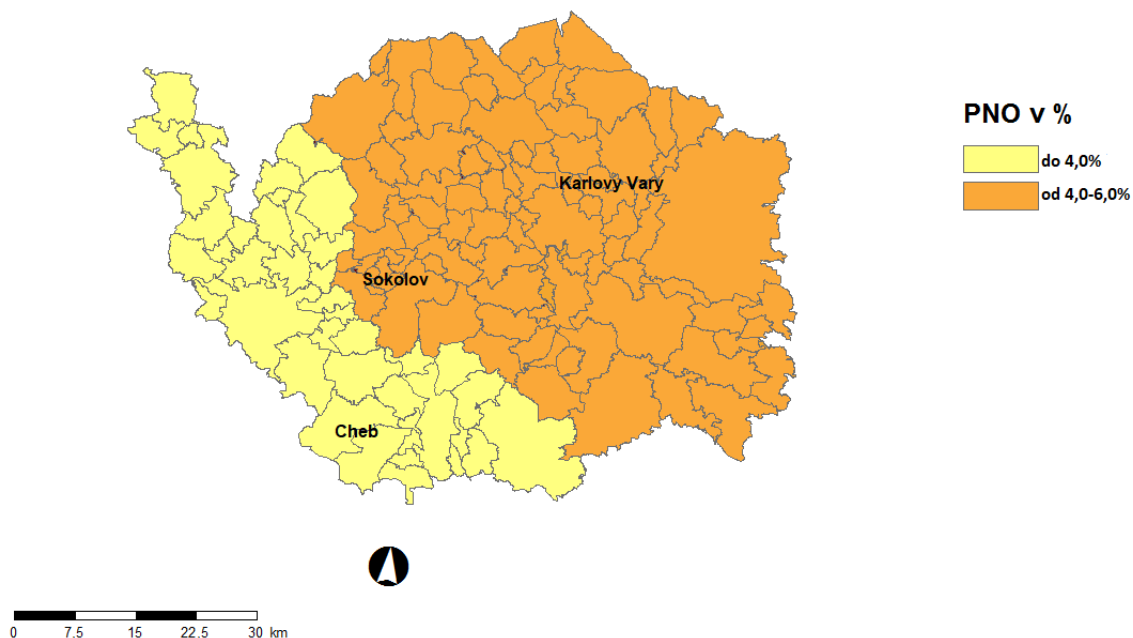
ukazatel (celkový počet)	stav k		celkem od počátku roku do	
	31. 05. 2021	31. 05. 2022	31. 05. 2021	31. 05. 2022
<b>osoby podpořené v rámci APZ</b>				
veřejně prospěšné práce (VPP)	130	11	125	10
veřejně prospěšné práce (VPP) - ESF <sup>1)</sup>	126	62	111	57
společensky účelná prac. místa (SÚPM)	2	1	2	0
společensky účelná prac. místa (SÚPM)-ESF <sup>1)</sup>	162	140	92	102
SÚPM - samostatně výděleč. činnost (SVČ)	4	17	0	2
SÚPM - samostatně výděleč. činnost (SVČ)-ESF <sup>1)</sup>	5	6	0	1
zřízení pracovního místa pro OZP (bez SVČ)	21	24	1	0
zřízení pracovního místa pro OZP - SVČ	1	0	0	0
vytvořená pracovní místa (NIP)	43	105	37	44
ostatní nástroje APZ	35	22	80	54
<b>rekvalifikace uchazečů a zájemců o zaměstnání</b>				
uchazeči a zájemci zařazení do rekvalifikací	0	0	0	0
uchazeči a zájemci zařazení do rekvalifikací - ESF <sup>1)</sup>	1	6	2	6
uchazeči a zájemci, kteří zahájili zvolenou rekvalifikaci	0	0	0	0
uchazeči a zájemci, kteří zahájili zvolenou rekvalifikaci - ESF <sup>1)</sup>	51	51	155	134
<b>osoby podpořené v rámci APZ celkem</b>	<b>581</b>	<b>445</b>	<b>605</b>	<b>410</b>

1) financováno převážně z Evropského sociálního fondu

Podrobnější statistické údaje o nástrojích APZ naleznete na stránkách Integrovaného portálu MPSV, v měsíčních statistikách nezaměstnanosti

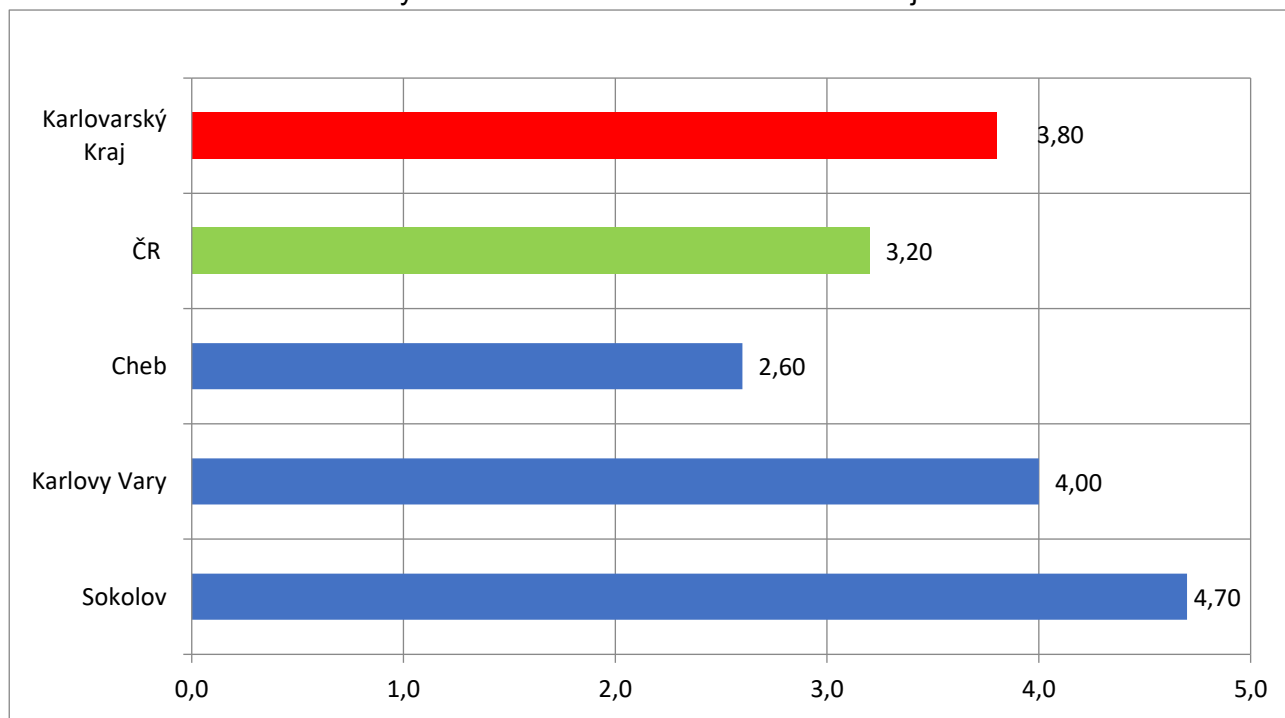
<https://www.mpsv.cz/web/cz/mesicni>

### 3. MAPA – ArcView - Podíl nezaměstnaných v okresech kraje (mapa kraje)

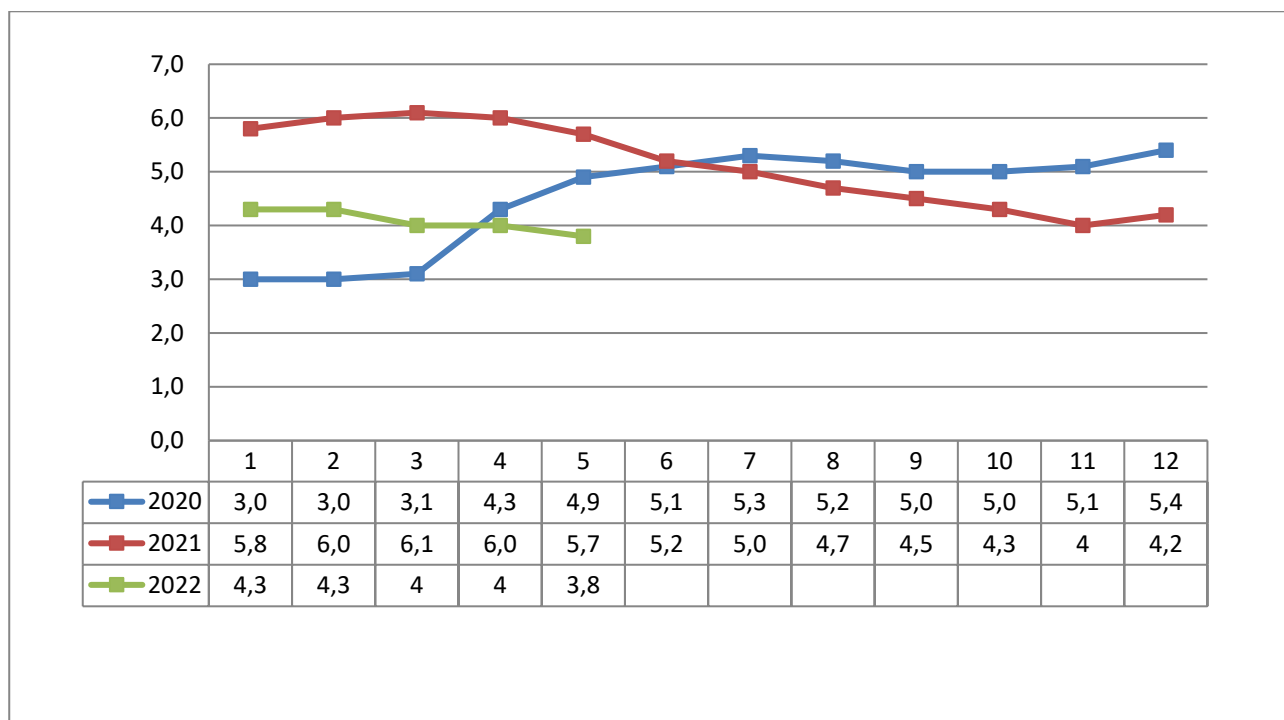


### 4. GRAFY

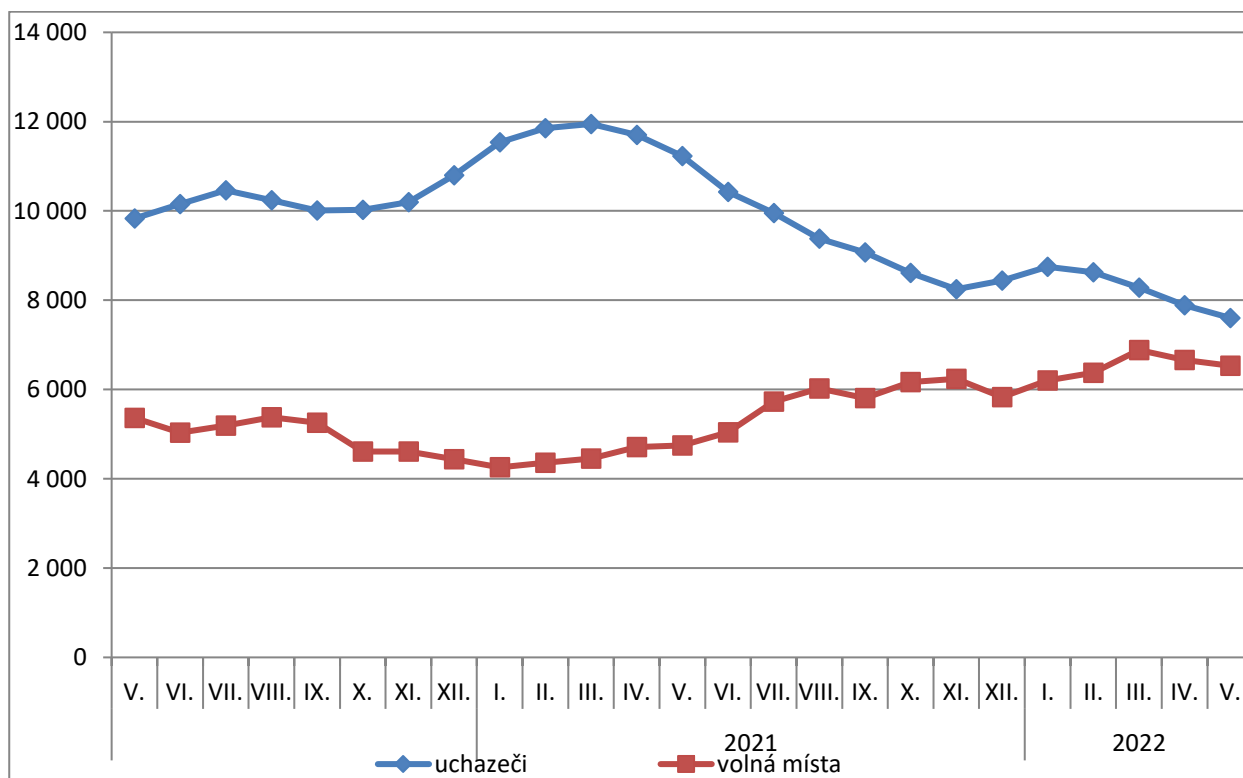
Graf č. 1 - Podíl nezaměstnaných osob v okresech Karlovarského kraje a v ČR k 31. 05. 2022



Graf č. 2 - Vývoj podílu nezaměstnaných v Karlovarském kraji v letech 2020 – 2022 v %

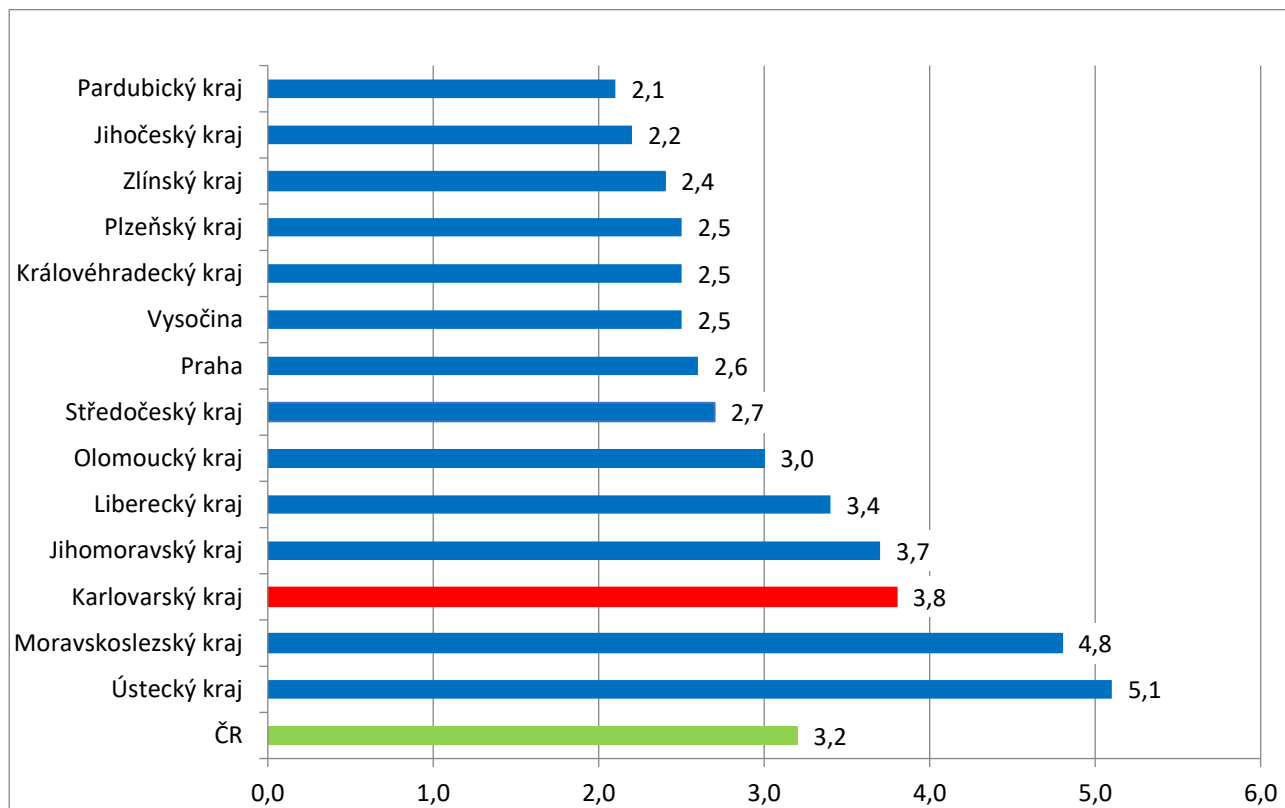


Graf č. 3 - Vývoj počtu uchazečů a volných míst v Karlovarském kraji v letech 2020 – 2022





Graf č. 4 - Podíl nezaměstnaných osob v jednotlivých krajích ČR k 31. 05. 2022 v %







## 5. Tabulka setříděných okresů k 31. 05. 2022 (z celorepublikové statistiky)

## SETŘÍDĚNÍ OKRESŮ k 31. květnu 2022

	PNO v %		meziměs. přírůst./ úbytek nezam. v %		počet uchazečů na 1 VPM
Karviná	8,2	Praha-západ	0,4	Karviná	9,7
Most	6,6	Ústí nad Labem	0,2	Ústí nad Labem	4,1
Chomutov	6,2	Domažlice	0,1	Most	3,8
Bruntál	5,6	Beroun	-0,4	Bruntál	3,8
Ústí nad Labem	5,4	Praha-východ	-0,7	<b>Sokolov</b>	<b>2,9</b>
Louny	5,4	Rychnov nad Kněžnou	-0,8	Louny	2,6
Ostrava-město	5,2	Benešov	-0,8	Děčín	2,5
Děčín	4,7	Most	-0,9	Jeseník	2,3
<b>Sokolov</b>	<b>4,7</b>	Ústí nad Orlicí	-0,9	Opava	2,2
Hodonín	4,6	Karviná	-1,0	Znojmo	2,2
Znojmo	4,6	Praha	-1,2	Ostrava-město	2,1
Brno-město	4,5	Kladno	-1,3	Hodonín	2,1
Teplice	4,3	České Budějovice	-1,3	Česká Lípa	1,9
Kladno	4,3	Plzeň-město	-1,4	Jablonec nad Nisou	1,9
<b>Karlovy Vary</b>	<b>4,0</b>	Brno-město	-1,4	Přerov	1,9
Mělník	4,0	Mělník	-1,5	Žďár nad Sázavou	1,7
Jeseník	4,0	Plzeň-sever	-1,6	Frydek-Místek	1,6
Přerov	4,0	Ostrava-město	-1,9	Blansko	1,6
Semily	3,8	Plzeň-jih	-1,9	Třebíč	1,6
Příbram	3,6	Příbram	-2,0	<b>Karlovy Vary</b>	<b>1,6</b>
Nymburk	3,6	Chomutov	-2,0	Litoměřice	1,6
Jablonec nad Nisou	3,6	Liberec	-2,1	Teplice	1,4
Kolín	3,5	Brno-venkov	-2,2	Kladno	1,4
Liberec	3,5	Jičín	-2,4	Strakonice	1,3
Náchod	3,3	Vyškov	-2,5	Šumperk	1,3
Český Krumlov	3,3	Děčín	-2,6	Kroměříž	1,2
Rokycany	3,1	Rokycany	-2,8	Chomutov	1,2
Beroun	3,1	Blansko	-3,0	Břeclav	1,2
Litoměřice	3,1	Olomouc	-3,1	Trutnov	1,2
Domažlice	3,1	Uherské Hradiště	-3,1	Semily	1,1
Třebíč	3,0	<b>Sokolov</b>	<b>-3,1</b>	Náchod	1,1
Vsetín	3,0	Zlín	-3,1	Olomouc	1,1
Trutnov	3,0	Přerov	-3,2	Nový Jičín	1,0
Tachov	3,0	Teplice	-3,4	Rokycany	1,0
Šumperk	2,9	Jablonec nad Nisou	-3,4	Havlíčkův Brod	0,9
Frydek-Místek	2,9	Tábor	-3,4	Uherské Hradiště	0,9
Tábor	2,8	Pardubice	-3,6	Vsetín	0,9
Žďár nad Sázavou	2,8	<b>Karlovy Vary</b>	<b>-3,7</b>	Prostějov	0,9
Blansko	2,8	Pelhřimov	-3,7	Plzeň-sever	0,8
Opava	2,7	Hradec Králové	-3,7	Liberec	0,8



Břeclav	2,7	Mladá Boleslav	-3,7	Vyškov	0,8
Česká Lípa	2,7	Frýdek-Místek	-3,7	Rakovník	0,8
Brno-venkov	2,7	Nymburk	-3,8	Nymburk	0,8
Olomouc	2,7	Kroměříž	-3,9	Příbram	0,8
Kutná Hora	2,6	Trutnov	-4,3	Jindřichův Hradec	0,7
<b>Cheb</b>	<b>2,6</b>	<b>Cheb</b>	<b>-4,3</b>	Jičín	0,7
Nový Jičín	2,6	Opava	-4,5	Brno-venkov	0,7
Praha	2,6	Písek	-4,9	Kutná Hora	0,6
Plzeň-město	2,6	Prostějov	-4,9	Písek	0,6
Rakovník	2,6	Žďár nad Sázavou	-4,9	Svitavy	0,6
Plzeň-sever	2,6	Kolín	-5,0	Brno-město	0,6
Kroměříž	2,5	Strakonice	-5,1	Hradec Králové	0,6
Hradec Králové	2,4	Tachov	-5,2	Jihlava	0,6
Jihlava	2,4	Břeclav	-5,2	Kolín	0,5
Uherské Hradiště	2,4	Jihlava	-5,2	Mělník	0,5
Havlíčkův Brod	2,3	Hodonín	-5,4	České Budějovice	0,5
Svitavy	2,3	Kutná Hora	-5,6	Tábor	0,5
Písek	2,2	Nový Jičín	-5,8	Zlín	0,5
Prostějov	2,2	Louny	-5,8	Domažlice	0,5
Pardubice	2,2	Náchod	-6,0	Chrudim	0,5
Strakonice	2,2	Havlíčkův Brod	-6,0	Prachatice	0,5
Prachatice	2,1	Semily	-6,3	<b>Cheb</b>	<b>0,5</b>
Mladá Boleslav	2,1	Bruntál	-6,4	Rychnov nad	
Chrudim	2,1	Vsetín	-6,6	Kněžnou	0,5
Vyškov	2,1	Třebíč	-6,8	Beroun	0,4
Klatovy	2,0	Šumperk	-6,9	Ústí nad Orlicí	0,4
Ústí nad Orlicí	2,0	Rakovník	-7,0	Klatovy	0,4
České Budějovice	1,9	Jindřichův Hradec	-7,9	Benešov	0,4
Zlín	1,9	Český Krumlov	-8,3	Plzeň-město	0,4
Jičín	1,9	Svitavy	-8,5	Plzeň-jih	0,4
Plzeň-jih	1,8	Znojmo	-8,6	Pardubice	0,3
Jindřichův Hradec	1,7	Česká Lípa	-9,2	Český Krumlov	0,3
Rychnov nad				Praha-západ	0,3
Kněžnou	1,7	Klatovy	-10,8	Praha	0,3
Benešov	1,6	Prachatice	-10,9	Pelhřimov	0,2
Praha-západ	1,5	Jeseník	-10,9	Tachov	0,2
Pelhřimov	1,5	Litoměřice	-11,2	Mladá Boleslav	0,2
Praha-východ	1,1	Chrudim	-11,4	Praha-východ	0,1
<b>Celkem ČR</b>	<b>3,2</b>	<b>Celkem ČR</b>	<b>-3,4</b>	<b>Celkem ČR</b>	<b>0,7</b>