



Úřad práce ČR

Krajská pobočka Úřadu práce ČR v Karlových Varech

Měsíční statistická zpráva

Červenec 2022

Zprávu předkládá:

Mgr. Petra Dolejšová

Vedoucí Oddělení zaměstnanosti

<https://www.uradprace.cz/web/cz/statistiky-kvk>

Karlovy Vary 2022



Informace o nezaměstnanosti v Karlovarském kraji 31. 07. 2022

V červenci se zvýšil celkový počet uchazečů o zaměstnání na 7 227, počet hlášených volných pracovních míst vzrostl na 6 362 a podíl nezaměstnaných osob zůstal na 3,6 %.

K 31. 07. 2022 evidoval Úřad práce ČR (ÚP ČR), Krajská pobočka v Karlových Varech celkem 7 227 uchazečů o zaměstnání. Jejich počet byl o 63 vyšší než na konci předchozího měsíce, ve srovnání se stejným obdobím minulého roku je nižší o 2 728 osob. Z tohoto počtu bylo 6 538 dosažitelných uchazečů o zaměstnání ve věku 15 – 64 let. Bylo to o 94 více než na konci předchozího měsíce. Ve srovnání se stejným obdobím minulého roku byl jejich počet nižší o 2 841 osob.

V průběhu měsíce bylo nově zaevidováno 988 osob. Ve srovnání s minulým měsícem to bylo více o 147 osob a v porovnání se stejným obdobím předchozího roku více o 65 osob.

Z evidence během měsíce odešlo celkem 925 uchazečů (ukončená evidence, vyřazení uchazeči). Bylo to o 356 osob méně než v předchozím měsíci a o 466 osob méně než ve stejném měsíci minulého roku. Do zaměstnání z nich ve sledovaném měsíci nastoupilo 464, tj. o 299 méně než v předchozím měsíci a o 395 méně než ve stejném měsíci minulého roku, 280 uchazečů o zaměstnání bylo umístěno prostřednictvím úřadu práce, tj. o 177 méně než v předchozím měsíci a o 17 méně než ve stejném období minulého roku, 461 uchazečů bylo vyřazeno bez umístění.

Meziměsíční nárůst nezaměstnaných byl tento měsíc zaznamenán ve dvou okresech, a to v okrese Cheb (3,4 %) a Karlovy Vary (1,8 %).

Meziměsíční pokles nezaměstnaných byl tento měsíc zaznamenán v 1 okrese, a to v okrese Sokolov (-1,5 %).

Ke konci měsíce bylo evidováno na ÚP ČR, Krajské pobočce v Karlových Varech 3 996 žen. Jejich podíl na celkovém počtu uchazečů činil 55,3 %. V evidenci bylo 846 osob se zdravotním postižením, což představovalo 11,8 % z celkového počtu nezaměstnaných.

Ke konci tohoto měsíce bylo evidováno 305 absolventů škol všech stupňů vzdělání a mladistvých, jejich počet se ve srovnání s předchozím měsícem zvýšil o 4 osoby a ve srovnání se stejným měsícem minulého roku byl nižší o 9 osob. Na celkové nezaměstnanosti se podíleli 4,2 %.

Podporu v nezaměstnanosti pobíralo 1 781 uchazečů o zaměstnání, tj. 24,6 % všech uchazečů vedených v evidenci.

Podíl nezaměstnaných osob, tj. počet dosažitelných uchazečů o zaměstnání ve věku 15 - 64 let k obyvatelstvu stejného věku, zůstal k 31. 07. 2022 na 3,6 %.



Podíl nezaměstnaných stejný nebo vyšší než republikový průměr vykázaly 2 okresy, a to okres Sokolov (4,5 %) a Karlovy Vary (3,9 %). Podíl nezaměstnaných nižší než republikový průměr vykázal 1 okres, a to okres Cheb (2,5 %).

Podíl nezaměstnaných žen vzrostl na 4,1 %, podíl nezaměstnaných mužů zůstal na 3,2 %.

Kraj evidoval k 31. 07. 2022 celkem 6 362 volných pracovních míst. Jejich počet byl o 16 vyšší než v předchozím měsíci a o 629 vyšší než ve stejném měsíci minulého roku. Na jedno volné pracovní místo připadalo v průměru 1,1 uchazeče, z toho nejvíce v okrese Sokolov (2,7), Karlovy Vary (1,6) a Cheb (0,4). Z celkového počtu nahlášených volných míst bylo 185 vhodných pro osoby se zdravotním postižením (OZP), na jedno volné pracovní místo připadalo 4,6 OZP. Volných pracovních míst pro absolventy a mladistvé bylo registrováno 816, na jedno volné místo připadalo 0,4 uchazečů této kategorie. Z celkového počtu volných pracovních míst bylo 1 582 míst bez příznaku „pro cizince“. Na dalších 4 780 pozic pak mohli zaměstnavatelé přijímat také pracovníky ze zahraničí.

V rámci aktivní politiky zaměstnanosti (APZ) bylo od počátku roku 2022 prostřednictvím příspěvků APZ podpořeno 727 osob, z toho bylo zařazeno 169 osob do rekvalifikačních kurzů.

V tomto měsíci nebyl podpořen žádný obor činnosti prostřednictvím SÚPM – SVČ.

Informace o vývoji nezaměstnanosti v ČR v elektronické formě jsou zveřejněny na internetové adrese <https://www.mpsv.cz/web/cz/mesicni>.



1. Základní charakteristika vývoje nezaměstnanosti a volných pracovních míst v Karlovarském kraji

Tabulka č. 1 - Vývoj nezaměstnanosti

ukazatel (celkový počet)		stav k		
		31.07.2021	30.06.2022	31.07.2022
evidovaní uchazeči o zaměstnání		9 955	7 164	7 227
- z toho	ženy	5 201	3 895	3 996
	absolventi a mladiství	314	301	305
	uchazeči se zdravotním postižením	963	857	846
uchazeči s nárokem na PvN		2 413	1 682	1 781
podíl nezaměstnaných osob v %		5,0	3,6	3,6
volná pracovní místa		5 733	6 346	6 362
počet uchazečů na 1 volné pracovní místo		1,7	1,1	1,1

Tabulka č. 2 - Tok nezaměstnanosti

ukazatel	počet uchazečů ve sledovaném měsíci		
	červenec 2021	červen 2022	červenec 2022
nově evidovaní uchazeči o zaměstnání	923	841	988
uchazeči s ukončenou evidencí a vyřazení	1 391	1 281	925
- z toho umístění celkem	859	763	464
- z toho umístění úřadem práce	297	457	280

Tabulka č. 3 – Nezaměstnanost v okresech k 31. 07. 2022

okres	počet nezaměstnaných		volná pracovní místa	počet uchazečů na 1 VPM	podíl nezaměstnaných osob [%]
	celkem	z toho ženy			
Cheb	1 541	845	3 553	0,4	2,5
Karlovy Vary	2 983	1 612	1 815	1,6	3,9
Sokolov	2 703	1 539	994	2,7	4,5
Karlovarský kraj	7 227	3 996	6 362	1,1	3,6
Česká republika	240 706	133 166	313 250	0,8	3,3



2. Vybrané nástroje aktivní politiky zaměstnanosti v Karlovarském kraji

Tabulka č. 4 – Osoby podpořené v rámci APZ a rekvalifikace uchazečů a zájemců o zaměstnání

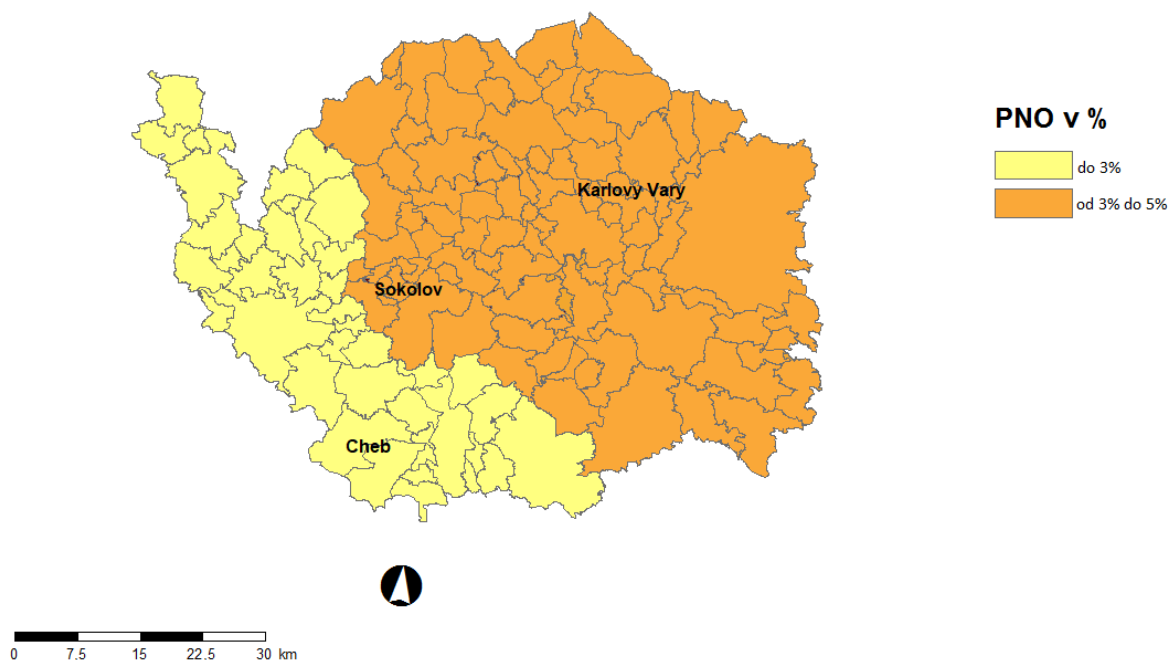
ukazatel (celkový počet)	stav k		celkem od počátku roku do	
	31. 07. 2021	31. 07. 2022	31. 07. 2021	31. 07. 2022
osoby podpořené v rámci APZ				
veřejně prospěšné práce (VPP)	177	130	188	133
veřejně prospěšné práce (VPP) - ESF ¹⁾	127	80	124	84
společensky účelná prac. místa (SÚPM)	18	3	19	2
společensky účelná prac. místa (SÚPM)-ESF ¹⁾	243	159	191	169
SÚPM - samostatně výděleč. činnost (SVČ)	8	13	4	2
SÚPM - samostatně výděleč. činnost (SVČ)-ESF ¹⁾	8	5	3	3
zřízení pracovního místa pro OZP (bez SVČ)	21	24	1	0
zřízení pracovního místa pro OZP - SVČ	1	0	0	0
vytvořená pracovní místa (NIP)	63	66	66	50
ostatní nástroje APZ	29	28	119	115
rekvalifikace uchazečů a zájemců o zaměstnání				
uchazeči a zájemci zařazení do rekvalifikací	0	0	0	0
uchazeči a zájemci zařazení do rekvalifikací - ESF ¹⁾	0	0	3	13
uchazeči a zájemci, kteří zahájili zvolenou rekvalifikaci	0	0	0	0
uchazeči a zájemci, kteří zahájili zvolenou rekvalifikaci - ESF ¹⁾	21	12	247	156
osoby podpořené v rámci APZ celkem	716	520	965	727

1) financováno převážně z Evropského sociálního fondu

Podrobnější statistické údaje o nástrojích APZ naleznete na stránkách Integrovaného portálu MPSV, v měsíčních statistikách nezaměstnanosti

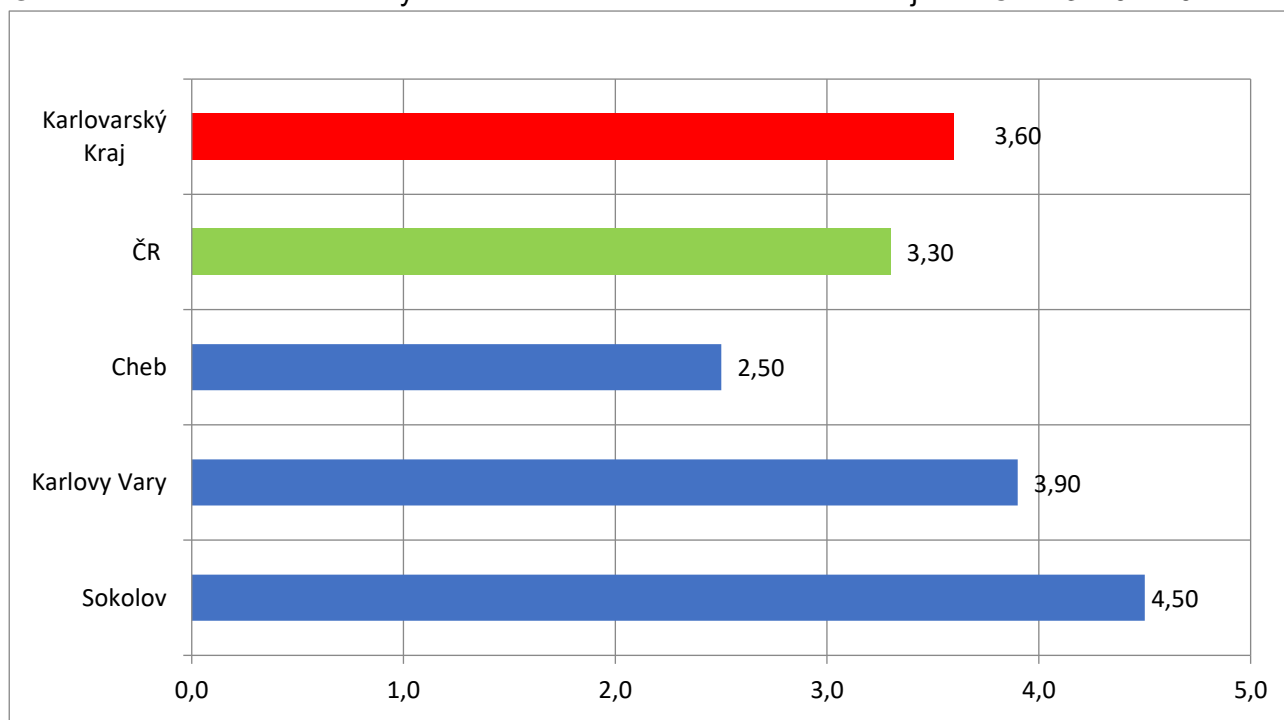
<https://www.mpsv.cz/web/cz/mesicni>

3. MAPA – ArcView - Podíl nezaměstnaných v okresech kraje (mapa kraje)

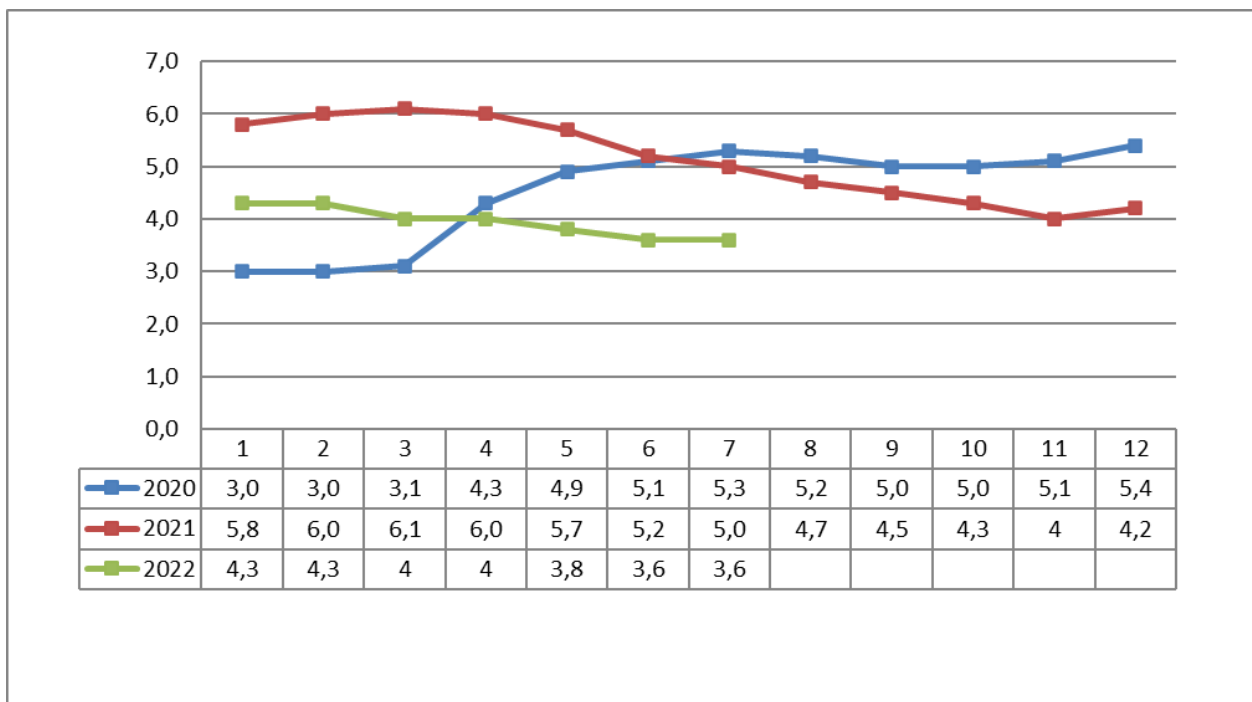


4. GRAFY

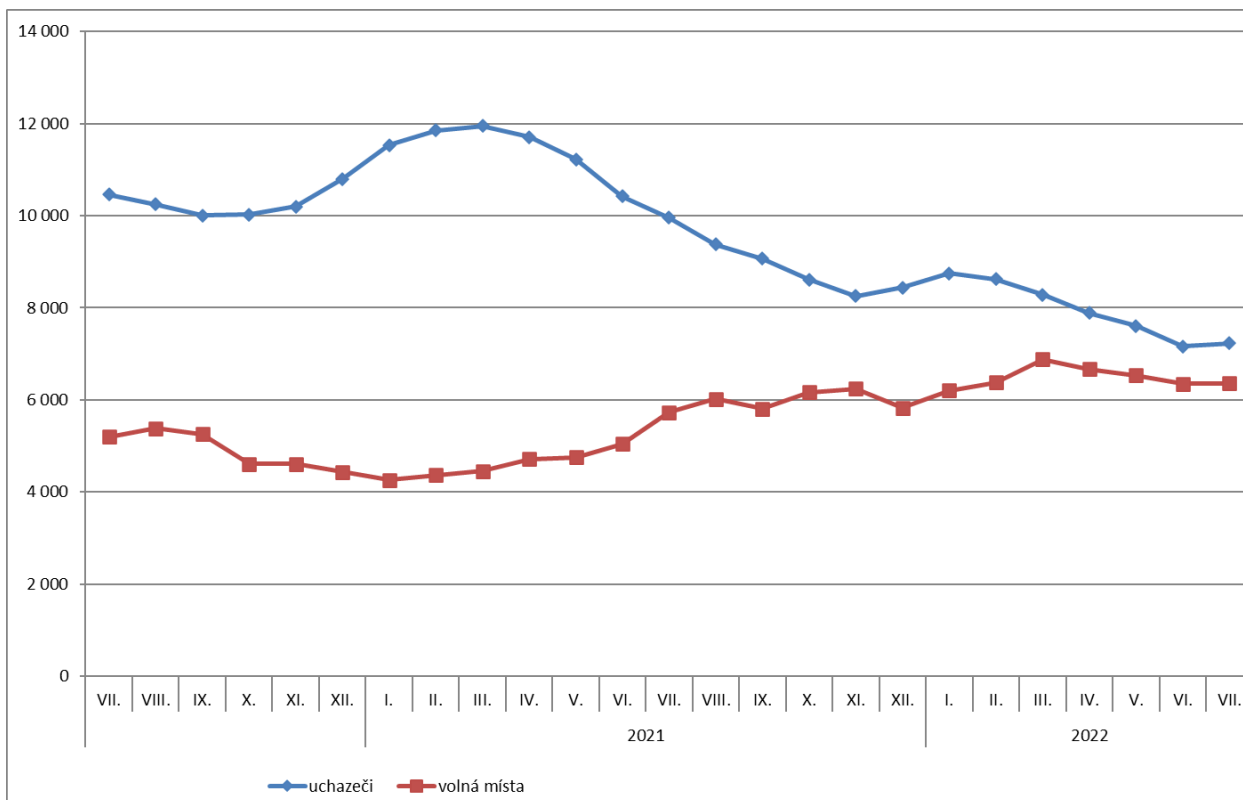
Graf č. 1 - Podíl nezaměstnaných osob v okresech Karlovarského kraje a v ČR k 31. 07. 2022



Graf č. 2 - Vývoj podílu nezaměstnaných v Karlovarském kraji v letech 2020 – 2022 v %

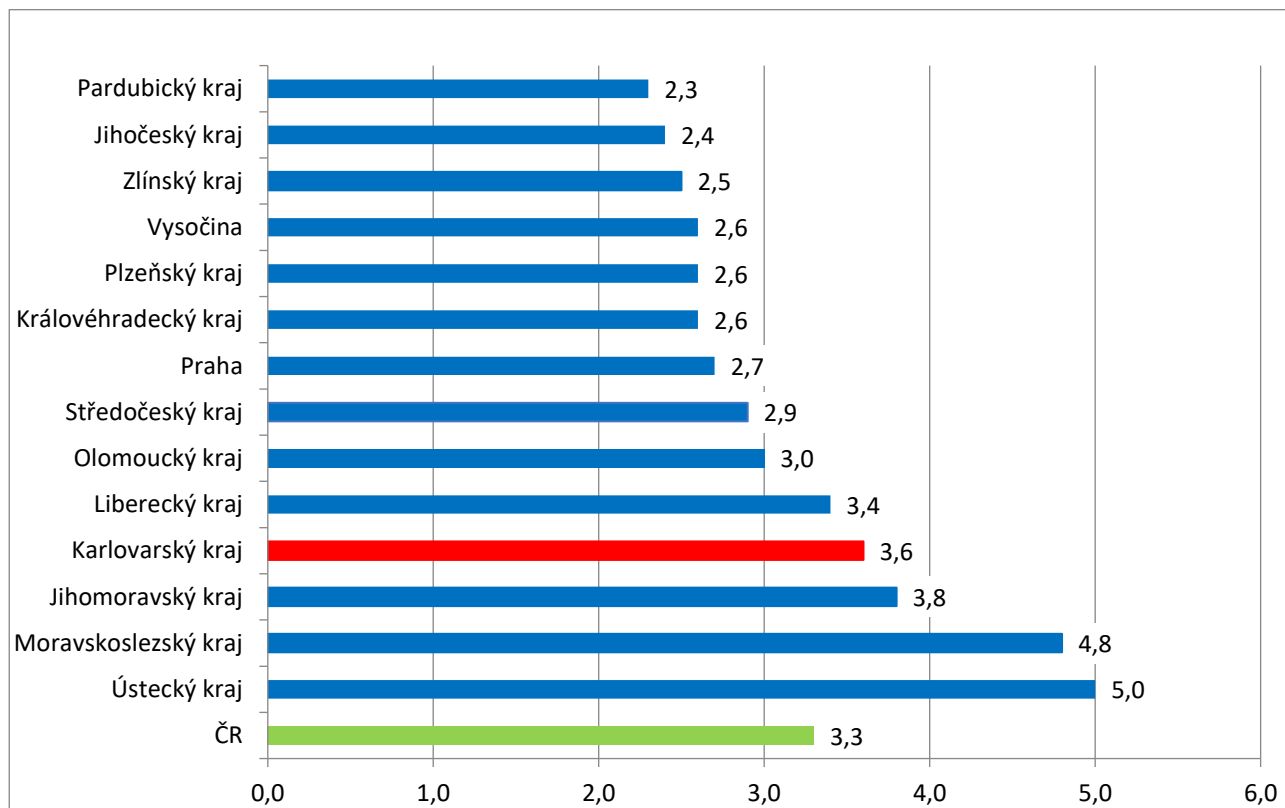


Graf č. 3 - Vývoj počtu uchazečů a volných míst v Karlovarském kraji v letech 2020 – 2022





Graf č. 4 - Podíl nezaměstnaných osob v jednotlivých krajích ČR k 31. 07. 2022 v %





5. Tabulka seříděných okresů k 31. 07. 2022 (z celorepublikové statistiky)

SEŘÍDĚNÍ OKRESŮ k 31. červenci 2022

	PNO v %		meziměs. přírůst./ úbytek nezam. v %		počet uchazečů na 1 VPM
Karviná	8,1	Svitavy	10,2	Karviná	9,6
Most	6,5	České Budějovice	10,1	Ústí nad Labem	4,4
Chomutov	6,1	Havlíčkův Brod	10,1	Most	4,0
Bruntál	5,7	Chrudim	8,8	Bruntál	3,8
Ústí nad Labem	5,4	Pardubice	8,5	Děčín	2,8
Louny	5,3	Mladá Boleslav	8,5	Sokolov	2,7
Ostrava-město	5,3	Praha-východ	7,7	Opava	2,6
Brno-město	4,7	Jihlava	7,7	Hodonín	2,4
Děčín	4,6	Příbram	7,5	Louny	2,3
Hodonín	4,6	Kutná Hora	7,4	Ostrava-město	2,3
Sokolov	4,5	Vyškov	7,2	Jeseník	2,2
Znojmo	4,4	Litoměřice	6,8	Znojmo	2,2
Kladno	4,4	Strakonice	6,5	Jablonec nad Nisou	2,1
		Rychnov nad Kněžnou	6,4	Žďár nad Sázavou	2,1
Teplice	4,3	Hradec Králové	6,3	Česká Lípa	2,1
Mělník	4,2	Kolín	6,2	Přerov	2,0
Přerov	4,1	území Hlavního města Prahy	6,1	Blansko	1,9
Karlovy Vary	3,9	Ústí nad Orlicí	6,1	Litoměřice	1,8
Příbram	3,8	Klatovy	6,1	Frýdek-Místek	1,7
Kolín	3,7	Žďár nad Sázavou	6,0	Karlovy Vary	1,6
Semily	3,7	Kroměříž	5,9	Třebíč	1,6
Jablonec nad Nisou	3,7	Prostějov	5,9	Strakonice	1,5
Jeseník	3,6	Tachov	5,9	Teplice	1,5
Nymburk	3,6	Uherské Hradiště	5,7	Kladno	1,5
Liberec	3,6	Brno-venkov	5,7	Chomutov	1,3
Náchod	3,4	Beroun	5,6	Kroměříž	1,3
Beroun	3,3	Jičín	5,4	Šumperk	1,2
Litoměřice	3,3	Trutnov	5,4	Trutnov	1,2
Český Krumlov	3,2	Plzeň-město	5,3	Břeclav	1,2
Rokycany	3,2	Rakovník	5,1	Olomouc	1,1
Vsetín	3,1	Olomouc	5,0	Náchod	1,1
Tachov	3,1	Pelhřimov	4,9	Nový Jičín	1,1
Trutnov	3,0	Zlín	4,9	Havlíčkův Brod	1,1
Třebíč	3,0	Nový Jičín	4,9	Semily	1,1
Tábor	2,9	Jindřichův Hradec	4,7	Uherské Hradiště	1,0
Frýdek-Místek	2,9	Plzeň-sever	4,7	Liberec	1,0
Šumperk	2,9	Opava	4,6	Vsetín	1,0
Blansko	2,9				



Brno-venkov	2,9	Tábor	4,6	Příbram	1,0
Kutná Hora	2,9	Náchod	4,5	Prostějov	0,9
Žďár nad Sázavou	2,9	Brno-město	4,5	Rokycany	0,9
Domažlice	2,8	Třebíč	4,4	Plzeň-sever	0,9
Břeclav	2,8	Rokycany	4,4	Vyškov	0,8
Česká Lípa	2,8	Liberec	4,3	Nymburk	0,8
Opava	2,8	Blansko	4,3	Jindřichův Hradec	0,8
Nový Jičín	2,8	Frýdek-Místek	4,3	Jičín	0,8
Olomouc	2,8	Vsetín	4,2	Rakovník	0,8
Plzeň-město	2,8	Praha-západ	4,0	Brno-venkov	0,8
území Hlavního města Prahy	2,7	Jeseník	3,6	Kutná Hora	0,8
Plzeň-sever	2,7	Plzeň-jih	3,6	Písek	0,7
Rakovník	2,6	Mělník	3,6	Svitavy	0,7
Hradec Králové	2,6	Nymburk	3,5	Kolín	0,6
Havlíčkův Brod	2,6	Cheb	3,4	Hradec Králové	0,6
Jihlava	2,6	Semily	3,3	Brno-město	0,6
Kroměříž	2,6	Bruntál	3,1	Jihlava	0,6
Uherské Hradiště	2,5	Jablonec nad Nisou	3,1	České Budějovice	0,6
Cheb	2,5	Hodonín	3,0	Zlín	0,5
Svitavy	2,5	Benešov	2,9	Mělník	0,5
Pardubice	2,4	Břeclav	2,7	Tábor	0,5
Strakonice	2,4	Přerov	2,7	Chrudim	0,5
Vyškov	2,3	Teplice	2,6	Domažlice	0,5
Prostějov	2,3	Šumperk	2,3	Prachatice	0,5
Mladá Boleslav	2,3	Písek	2,1	Beroun	0,5
Chrudim	2,2	Chomutov	1,9	Rychnov nad Kněžnou	0,5
České Budějovice	2,2	Karlovy Vary	1,8	Ústí nad Orlicí	0,5
Klatovy	2,2	Děčín	1,8	Klatovy	0,4
Ústí nad Orlicí	2,2	Kladno	1,7	Cheb	0,4
Prachatice	2,1	Ústí nad Labem	1,7	Plzeň-město	0,4
Písek	2,1	Louny	1,6	Plzeň-jih	0,4
Zlín	2,0	Znojmo	1,3	Benešov	0,4
Jičín	2,0	Ostrava-město	1,3	Pardubice	0,4
Plzeň-jih	1,9	Česká Lípa	1,2	území Hlavního města Prahy	0,3
Rychnov nad Kněžnou	1,8	Most	0,8	Tachov	0,3
Benešov	1,7	Karviná	0,7	Pelhřimov	0,3
Jindřichův Hradec	1,7	Český Krumlov	-0,1	Praha-západ	0,3
Pelhřimov	1,6	Prachatice	-0,1	Český Krumlov	0,3
Praha-západ	1,6	Sokolov	-1,5	Mladá Boleslav	0,2
Praha-východ	1,2	Domažlice	-2,7	Praha-východ	0,1
Celkem ČR	3,3	Celkem ČR	4,1	Celkem ČR	0,8