



Úřad práce ČR

Krajská pobočka Úřadu práce ČR v Karlových Varech

Měsíční statistická zpráva

Září 2022

Zprávu předkládá:
Mgr. Petra Dolejšová
Vedoucí Oddělení zaměstnanosti

<https://www.uradprace.cz/web/cz/statistiky-kvk>

Karlovy Vary 2022



Informace o nezaměstnanosti v Karlovarském kraji 30.09. 2022

V září se zvýšil celkový počet uchazečů o zaměstnání na 7 906, počet hlášených volných pracovních míst vzrostl na 6 391 a podíl nezaměstnaných osob vzrostl na 4,0 %.

K 30.09. 2022 evidoval Úřad práce ČR (ÚP ČR), Krajská pobočka v Karlových Varech celkem 7 906 uchazečů o zaměstnání. Jejich počet byl o 314 vyšší než na konci předchozího měsíce, ve srovnání se stejným obdobím minulého roku je nižší o 1 164 osob. Z tohoto počtu bylo 7 167 dosažitelných uchazečů o zaměstnání ve věku 15 – 64 let. Bylo to o 295 více než na konci předchozího měsíce. Ve srovnání se stejným obdobím minulého roku byl jejich počet nižší o 1 310 osob.

V průběhu měsíce bylo nově zaevidováno 1 596 osob. Ve srovnání s minulým měsícem to bylo více o 203 osob a v porovnání se stejným obdobím předchozího roku více o 213 osob.

Z evidence během měsíce odešlo celkem 1 282 uchazečů (ukončená evidence, vyřazení uchazeči). Bylo to o 254 osob více než v předchozím měsíci a o 410 osob méně než ve stejném měsíci minulého roku. Do zaměstnání z nich ve sledovaném měsíci nastoupilo 739, tj. o 234 více než v předchozím měsíci a o 300 méně než ve stejném měsíci minulého roku, 334 uchazečů o zaměstnání bylo umístěno prostřednictvím úřadu práce, tj. o 64 více než v předchozím měsíci a o 38 méně než ve stejném období minulého roku, 543 uchazečů bylo vyřazeno bez umístění.

Meziměsíční nárůst nezaměstnaných byl tento měsíc zaznamenán ve všech okresech, a to v okrese Karlovy Vary (2,1 %), Cheb (6,8 %) a Sokolov (4,9 %).

Ke konci měsíce bylo evidováno na ÚP ČR, Krajské pobočce v Karlových Varech 4 463 žen. Jejich podíl na celkovém počtu uchazečů činil 56,4 %. V evidenci bylo 899 osob se zdravotním postižením, což představovalo 11,4 % z celkového počtu nezaměstnaných.

Ke konci tohoto měsíce bylo evidováno 468 absolventů škol všech stupňů vzdělání a mladistvých, jejich počet se ve srovnání s předchozím měsícem zvýšil o 177 osob a ve srovnání se stejným měsícem minulého roku se snížil o 51 osob. Na celkové nezaměstnanosti se podíleli 5,9 %.

Podporu v nezaměstnanosti pobíralo 1 713 uchazečů o zaměstnání, tj. 21,7 % všech uchazečů vedených v evidenci.

Podíl nezaměstnaných osob, tj. počet dosažitelných uchazečů o zaměstnání ve věku 15 - 64 let k obyvatelstvu stejného věku, vzrostl k 30.09. 2022 na 4,0 %.

Podíl nezaměstnaných stejný nebo vyšší než republikový průměr vykázaly 2 okresy, a to okres Sokolov (4,8 %) a Karlovy Vary (4,3 %). Podíl nezaměstnaných nižší než republikový průměr vykázal 1 okres, a to okres Cheb (2,8 %).



Podíl nezaměstnaných žen vzrostl na 4,6 %, podíl nezaměstnaných mužů vzrostl na 3,4 %.

Kraj evidoval k 30.09. 2022 celkem 6 391 volných pracovních míst. Jejich počet byl o 1 vyšší než v předchozím měsíci a o 583 vyšší než ve stejném měsíci minulého roku. Na jedno volné pracovní místo připadalo v průměru 1,2 uchazeče, z toho nejvíce v okrese Sokolov (2,9), Karlovy Vary (1,9) a Cheb (0,5). Z celkového počtu nahlášených volných míst bylo 178 vhodných pro osoby se zdravotním postižením (OZP), na jedno volné pracovní místo připadalo 5,1 OZP. Volných pracovních míst pro absolventy a mladistvé bylo registrováno 824, na jedno volné místo připadalo 0,6 uchazečů této kategorie. Z celkového počtu volných pracovních míst bylo 1 517 míst bez příznaku „pro cizince“. Na dalších 4 874 pozic pak mohli zaměstnavatelé přijímat také pracovníky ze zahraničí.

V rámci aktivní politiky zaměstnanosti (APZ) bylo od počátku roku 2022 prostřednictvím příspěvků APZ podpořeno 962 osob, z toho bylo zařazeno 329 osob do rekvalifikačních kurzů.

V tomto měsíci byl podpořen tento obor činnosti prostřednictvím SÚPM – SVČ Chov zvířat a jejich výcvik.

Informace o vývoji nezaměstnanosti v ČR v elektronické formě jsou zveřejněny na internetové adrese <https://www.mpsv.cz/web/cz/mesicni>.



1. Základní charakteristika vývoje nezaměstnanosti a volných pracovních míst v Karlovarském kraji

Tabulka č. 1 - Vývoj nezaměstnanosti

ukazatel (celkový počet)		stav k		
		30.09.2021	31.08.2022	30.09.2022
evidovaní uchazeči o zaměstnání		9 070	7 592	7 906
- z toho	ženy	4 727	4 341	4 463
	absolventi a mladiství	519	291	468
	uchazeči se zdravotním postižením	905	878	899
uchazeči s nárokem na PvN		2 048	1 800	1 713
podíl nezaměstnaných osob v %		4,5	3,8	4,0
volná pracovní místa		5 808	6 390	6 391
počet uchazečů na 1 volné pracovní místo		1,6	1,2	1,2

Tabulka č. 2 - Tok nezaměstnanosti

ukazatel	počet uchazečů ve sledovaném měsíci		
	září 2021	srpen 2022	září 2022
nově evidovaní uchazeči o zaměstnání	1 383	1 393	1 596
uchazeči s ukončenou evidencí a vyřazení	1 692	1 028	1 282
- z toho umístění celkem	1 039	505	739
- z toho umístění úřadem práce	372	270	334

Tabulka č. 3 – Nezaměstnanost v okresech k 30. 09. 2022

okres	počet nezaměstnaných		volná pracovní místa	počet uchazečů na 1 VPM	podíl nezaměstnaných osob [%]
	celkem	z toho ženy			
Cheb	1 735	983	3 649	0,5	2,8
Karlovy Vary	3 300	1 850	1 759	1,9	4,3
Sokolov	2 871	1 630	983	2,9	4,8
Karlovarský kraj	7 906	4 463	6 391	1,2	4,0
Česká republika	256 380	143 359	306 098	0,8	3,5



2. Vybrané nástroje aktivní politiky zaměstnanosti v Karlovarském kraji

Tabulka č. 4 – Osoby podpořené v rámci APZ a rekvalifikace uchazečů a zájemců o zaměstnání

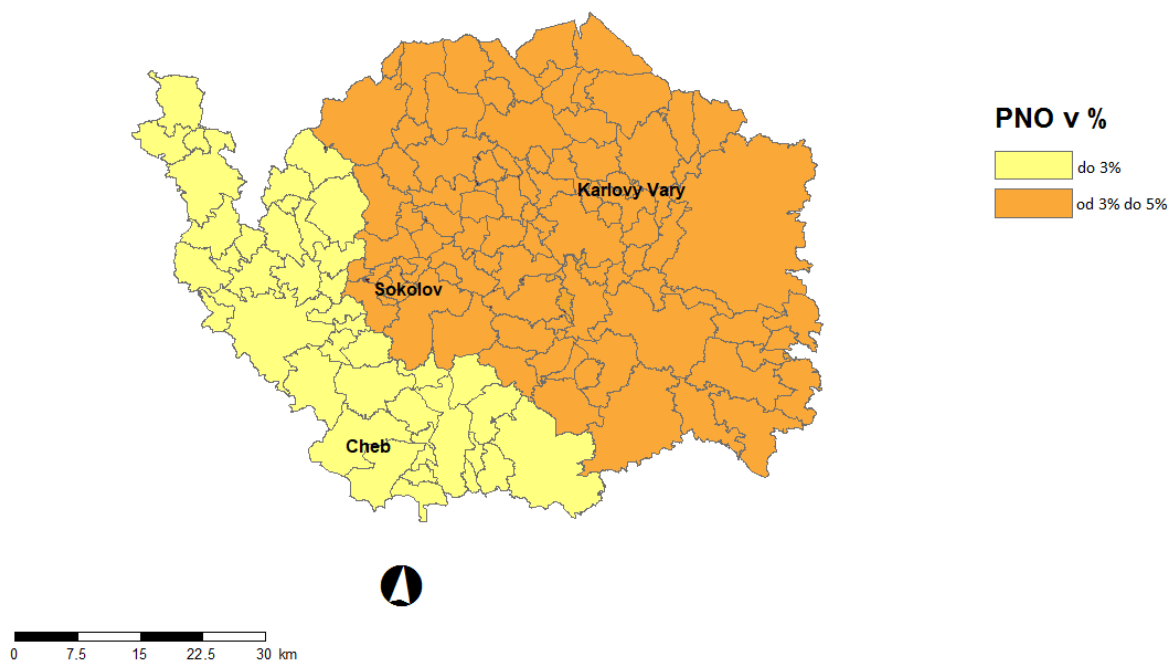
ukazatel (celkový počet)	stav k		celkem od počátku roku do	
	30.09. 2021	30.09. 2022	30.09. 2021	30.09. 2022
osoby podpořené v rámci APZ				
veřejně prospěšné práce (VPP)	187	127	221	145
veřejně prospěšné práce (VPP) - ESF ¹⁾	114	79	129	89
společensky účelná prac. místa (SÚPM)	65	3	70	3
společensky účelná prac. místa (SÚPM)-ESF ¹⁾	266	157	262	192
SÚPM - samostatně výděleč. činnost (SVČ)	11	11	8	4
SÚPM - samostatně výděleč. činnost (SVČ)-ESF ¹⁾	7	4	4	3
zřízení pracovního místa pro OZP (bez SVČ)	21	28	1	4
zřízení pracovního místa pro OZP - SVČ	1	0	0	0
vytvořená pracovní místa (NIP)	108	56	121	55
ostatní nástroje APZ	30	30	166	138
osoby podpořené v rámci APZ celkem				
uchazeči a zájemci zařazení do rekvalifikací	0	0	0	0
uchazeči a zájemci zařazení do rekvalifikací - ESF ¹⁾	2	0	15	19
uchazeči a zájemci, kteří zahájili zvolenou rekvalifikaci	0	37	0	93
uchazeči a zájemci, kteří zahájili zvolenou rekvalifikaci - ESF ¹⁾	43	40	297	217
osoby podpořené v rámci APZ celkem	855	572	1 294	962

1) financováno převážně z Evropského sociálního fondu

Podrobnější statistické údaje o nástrojích APZ naleznete na stránkách Integrovaného portálu MPSV, v měsíčních statistikách nezaměstnanosti

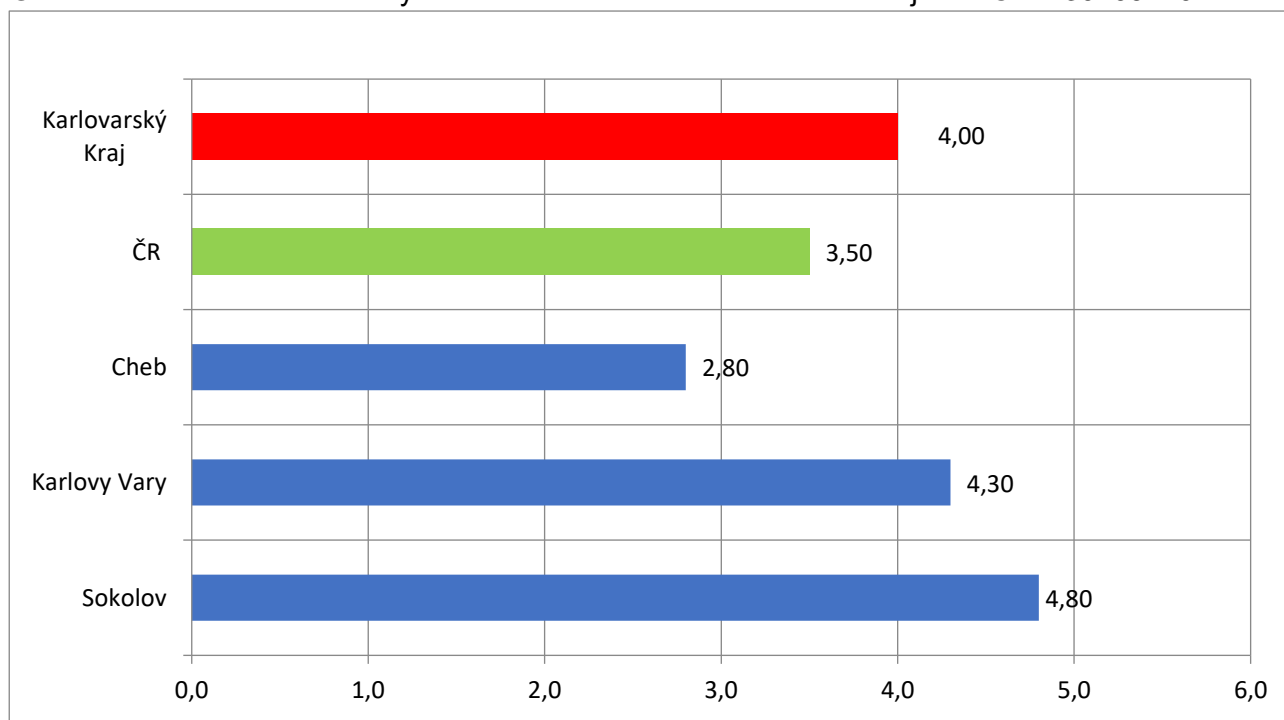
<https://www.mpsv.cz/web/cz/mesicni>

3. MAPA – ArcView - Podíl nezaměstnaných v okresech kraje (mapa kraje)

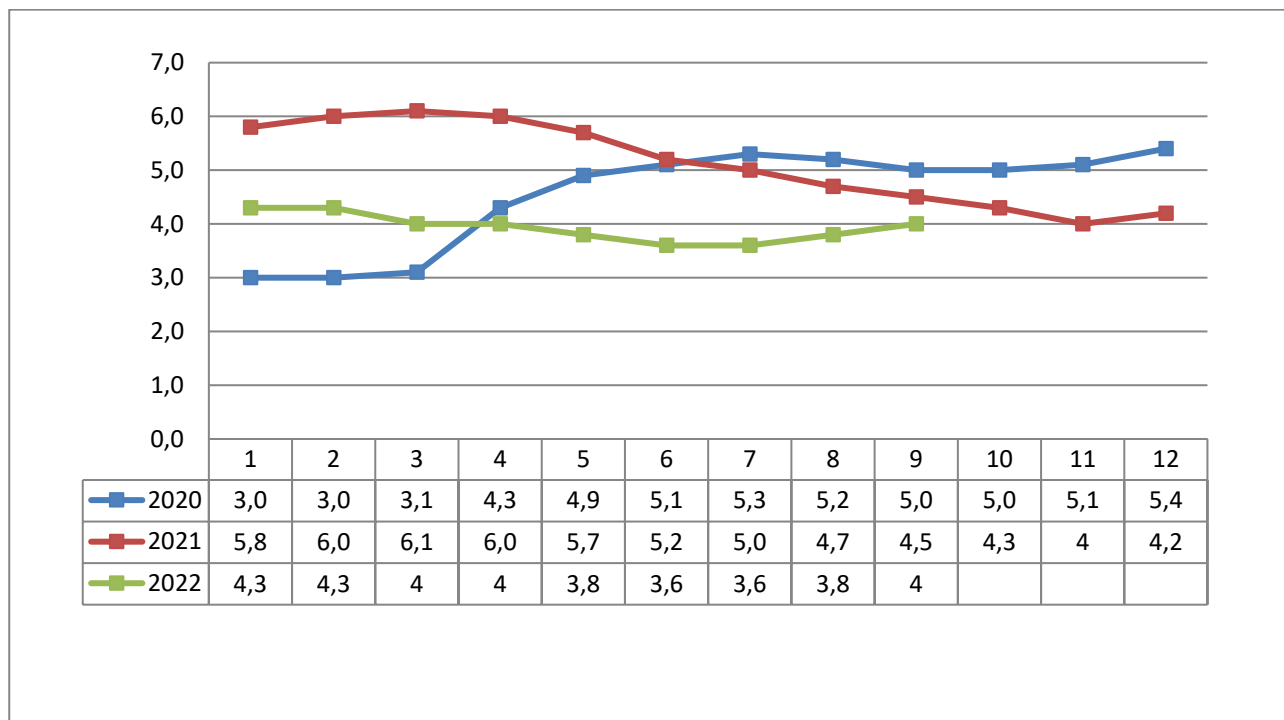


4. GRAFY

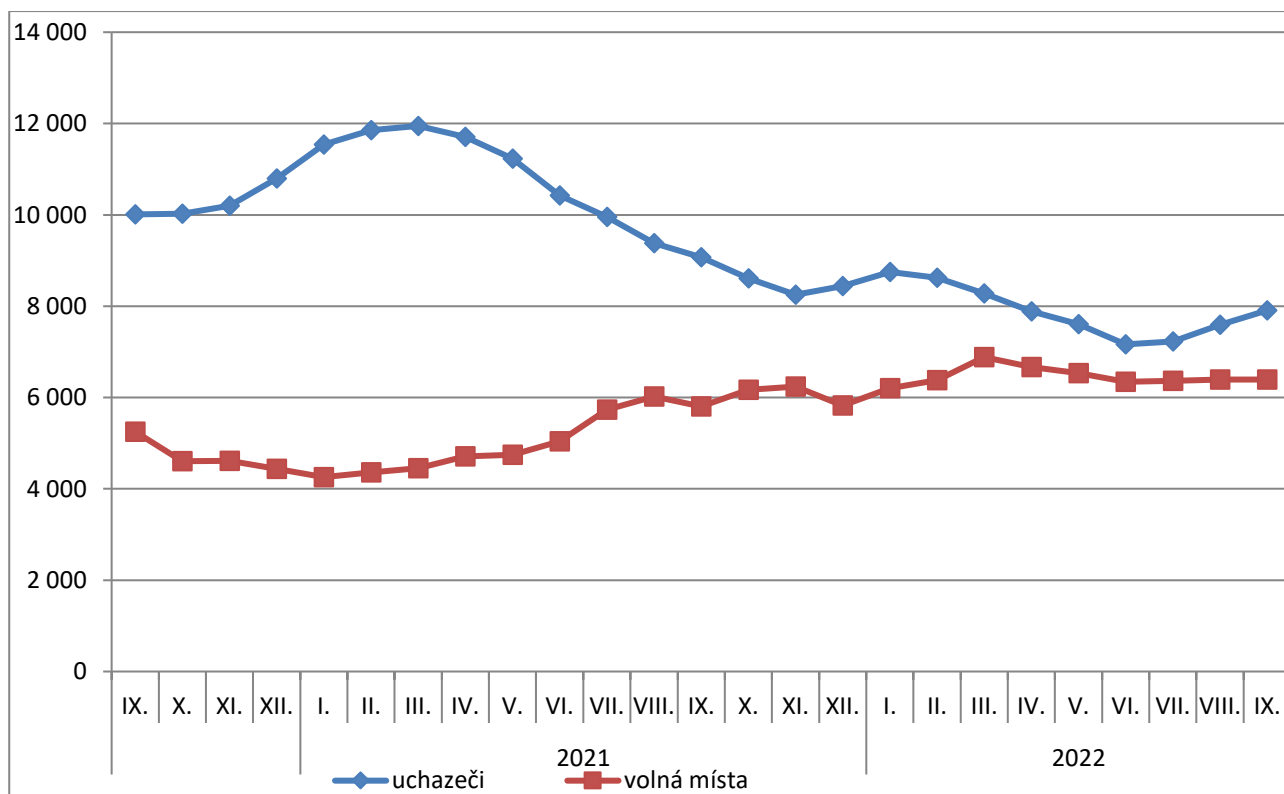
Graf č. 1 - Podíl nezaměstnaných osob v okresech Karlovarského kraje a v ČR k 30. 09. 2022



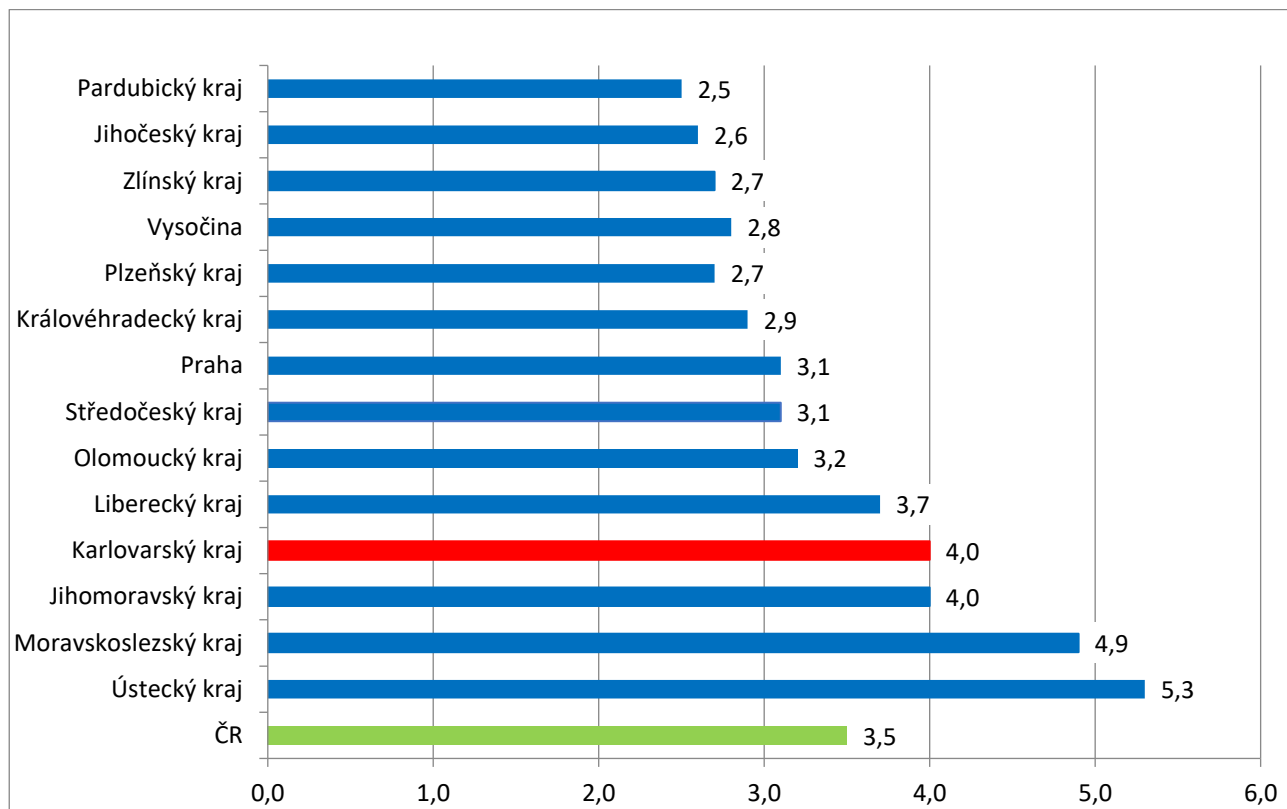
Graf č. 2 - Vývoj podílu nezaměstnaných v Karlovarském kraji v letech 2020 – 2022 v %



Graf č. 3 - Vývoj počtu uchazečů a volných míst v Karlovarském kraji v letech 2020 – 2022



Graf č. 4 - Podíl nezaměstnaných osob v jednotlivých krajích ČR k 30. 09. 2022 v %





5. Tabulka seříděných okresů k 30. 09. 2022 (z celorepublikové statistiky)

SEŘÍDĚNÍ OKRESŮ k 30. září 2022

	PNO v %		meziměs. přírůst./ úbytek nezam. v %		počet uchazečů na 1 VPM
Karviná	8,3	Jindřichův Hradec	11,2	Karviná	10,1
Most	6,7	Česká Lípa	9,2	Ústí nad Labem	4,5
Chomutov	6,2	Benešov	7,3	Bruntál	4,3
Bruntál	5,7	Cheb	6,8	Most	4,1
Ústí nad Labem	5,7	Prachatice	6,3	Děčín	3,0
Louny	5,4	Chrudim	5,6	Sokolov	2,9
Ostrava-město	5,3	Jičín	5,6	Opava	2,9
Děčín	5,0	Praha-východ	5,4	Jeseník	2,7
Brno-město	5,0	Jeseník	5,3	Česká Lípa	2,7
Hodonín	4,8	Sokolov	4,9	Hodonín	2,6
Sokolov	4,8	Písek	4,9	Louny	2,4
Znojmo	4,7	Děčín	4,5	Ostrava-město	2,3
Kladno	4,6	Uherské Hradiště	4,4	Přerov	2,3
Mělník	4,5	Frýdek-Místek	4,0	Jablonec nad Nisou	2,3
Teplice	4,5	Pelhřimov	3,9	Blansko	2,2
Karlovy Vary	4,3	Náchod	3,9	Znojmo	2,2
Přerov	4,2	Teplice	3,8	Žďár nad Sázavou	2,1
Kolín	4,2	Český Krumlov	3,7	Karlovy Vary	1,9
Nymburk	4,1	Trutnov	3,7	Frýdek-Místek	1,9
Příbram	4,1	Kroměříž	3,6	Litoměřice	1,9
Jeseník	3,9	Blansko	3,5	Třebíč	1,8
Jablonec nad Nisou	3,9	Jablonec nad Nisou	3,5	Strakonice	1,7
Semily	3,8	Mělník	3,4	Teplice	1,6
Liberec	3,8	Opava	3,3	Břeclav	1,6
Náchod	3,7	Rakovník	3,2	Kroměříž	1,5
Beroun	3,5	Třebíč	3,0	Šumperk	1,4



Český Krumlov	3,5	Havlíčkův Brod	2,9	Kladno	1,4
Litoměřice	3,5	Pardubice	2,7	Trutnov	1,3
Rokycany	3,3	Praha-západ	2,5	Náchod	1,3
Tachov	3,3	Hodonín	2,4	Chomutov	1,2
Trutnov	3,3	Svitavy	2,3	Prostějov	1,2
Frýdek-Místek	3,2	Kladno	2,3	Olomouc	1,2
Blansko	3,2	Ústí nad Labem	2,2	Uherské Hradiště	1,2
Třebíč	3,2	Tachov	2,2	Semily	1,2
Kutná Hora	3,2	Karlovy Vary	2,1	Příbram	1,1
Česká Lípa	3,2	Znojmo	2,1	Havlíčkův Brod	1,1
Šumperk	3,2	Nymburk	2,0	Nový Jičín	1,1
Vsetín	3,2	Mladá Boleslav	2,0	Liberec	1,0
Tábor	3,1	Strakonice	2,0	Vsetín	1,0
Břeclav	3,1	Kutná Hora	1,9	Jindřichův Hradec	0,9
území Hlavního města Prahy	3,1	Zlín	1,9	Vyškov	0,9
Žďár nad Sázavou	3,0	Vyškov	1,9	Rokycany	0,9
Olomouc	3,0	Olomouc	1,8	Nymburk	0,9
Brno-venkov	3,0	České Budějovice	1,8	Plzeň-sever	0,9
Opava	2,9	území Hlavního města Prahy	1,8	Kutná Hora	0,8
Rakovník	2,9	Břeclav	1,7	Jičín	0,8
Nový Jičín	2,9	Klatovy	1,7	Písek	0,8
Domažlice	2,9	Nový Jičín	1,4	Brno-venkov	0,8
Kroměříž	2,8	Chomutov	1,3	Rakovník	0,8
Plzeň-město	2,8	Ústí nad Orlicí	1,3	Brno-město	0,8
Cheb	2,8	Liberec	1,3	Svitavy	0,7
Havlíčkův Brod	2,8	Karviná	1,3	Kolín	0,7
Plzeň-sever	2,8	Plzeň-sever	1,2	Jihlava	0,7
Uherské Hradiště	2,8	Příbram	1,0	Hradec Králové České	0,6
Hradec Králové	2,8	Ostrava-město	0,9	Budějovice	0,6
Svitavy	2,7	Plzeň-jih	0,8	Chrudim	0,6
Jihlava	2,7	Vsetín	0,7	Mělník	0,6
Pardubice	2,6	Prostějov	0,6	Tábor	0,6



Úřad práce ČR

Strakonice	2,6	Kolín	0,6	Zlín	0,6
Chrudim	2,5	Šumperk	0,5	Rychnov nad Kněžnou	0,5
Písek	2,4	Bruntál	0,5	Prachatice	0,5
Vyškov	2,4	Beroun	0,5	Klatovy	0,5
Mladá Boleslav	2,4	Most	0,4	Domažlice	0,5
Prachatice	2,4	Přerov	0,3	Ústí nad Orlicí	0,5
České Budějovice	2,4	Rychnov nad Kněžnou	0,2	Cheb	0,5
Klatovy	2,4	Louny	0,1	Beroun	0,5
Prostějov	2,3	Brno-město	0,0	Benešov	0,5
Ústí nad Orlicí	2,3	Plzeň-město	-0,2	Plzeň-jih	0,5
Jičín	2,3	Litoměřice	-0,2	Plzeň-město	0,4
Zlín	2,1	Hradec Králové	-0,3	Pardubice	0,4
Jindřichův Hradec	2,0	Žďár nad Sázavou	-0,4	území Hlavního města Prahy	0,4
Plzeň-jih	2,0	Rokycany	-0,5	Pelhřimov	0,4
Benešov	1,9	Domažlice	-0,7	Tachov	0,3
Rychnov nad Kněžnou	1,9	Jihlava	-1,4	Praha-západ	0,3
Praha-západ	1,8	Brno-venkov	-1,5	Český Krumlov	0,3
Pelhřimov	1,8	Semily	-2,5	Mladá Boleslav	0,2
Praha-východ	1,5	Tábor	-2,7	Praha-východ	0,2
Celkem ČR	3,5	Celkem ČR	1,8	Celkem ČR	0,8