



Úřad práce ČR

Krajská pobočka Úřadu práce ČR v Karlových Varech

Měsíční statistická zpráva

Říjen 2022

Zprávu předkládá:
Mgr. Petra Dolejšová
Vedoucí Oddělení zaměstnanosti

<https://www.uradprace.cz/web/cz/statistiky-kvk>

Karlovy Vary 2022



Informace o nezaměstnanosti v Karlovarském kraji 31.10. 2022

V říjnu se zvýšil celkový počet uchazečů o zaměstnání na 7 992, počet hlášených volných pracovních míst se snížil na 5 637 a podíl nezaměstnaných osob zůstal na 4,0 %.

K 31.10. 2022 evidoval Úřad práce ČR (ÚP ČR), Krajská pobočka v Karlových Varech celkem 7 992 uchazečů o zaměstnání. Jejich počet byl o 86 vyšší než na konci předchozího měsíce, ve srovnání se stejným obdobím minulého roku je nižší o 620 osob. Z tohoto počtu bylo 7 242 dosažitelných uchazečů o zaměstnání ve věku 15 – 64 let. Bylo to o 75 více než na konci předchozího měsíce. Ve srovnání se stejným obdobím minulého roku byl jejich počet nižší o 736 osob.

V průběhu měsíce bylo nově zaevidováno 1 269 osob. Ve srovnání s minulým měsícem to bylo méně o 327 osob a v porovnání se stejným obdobím předchozího roku více o 293 osob.

Z evidence během měsíce odešlo celkem 1 183 uchazečů (ukončená evidence, vyřazení uchazeči). Bylo to o 99 osob méně než v předchozím měsíci a o 251 osob méně než ve stejném měsíci minulého roku. Do zaměstnání z nich ve sledovaném měsíci nastoupilo 716, tj. o 23 méně než v předchozím měsíci a o 155 méně než ve stejném měsíci minulého roku, 384 uchazečů o zaměstnání bylo umístěno prostřednictvím úřadu práce, tj. o 50 více než v předchozím měsíci a o 80 více než ve stejném období minulého roku, 467 uchazečů bylo vyřazeno bez umístění.

Meziměsíční nárůst nezaměstnaných byl tento měsíc zaznamenán ve dvou okresech, a to v okrese Karlovy Vary (2,4 %) a Cheb (1,3 %).

Meziměsíční pokles nezaměstnaných byl tento měsíc zaznamenán v 1 okrese, a to v okrese Sokolov (-0,5 %).

Ke konci měsíce bylo evidováno na ÚP ČR, Krajské pobočce v Karlových Varech 4 546 žen. Jejich podíl na celkovém počtu uchazečů činil 56,9 %. V evidenci bylo 905 osob se zdravotním postižením, což představovalo 11,3 % z celkového počtu nezaměstnaných.

Ke konci tohoto měsíce bylo evidováno 497 absolventů škol všech stupňů vzdělání a mladistvých, jejich počet se ve srovnání s předchozím měsícem zvýšil o 29 osob a ve srovnání se stejným měsícem minulého roku se snížil o 25 osob. Na celkové nezaměstnanosti se podíleli 6,2 %.

Podporu v nezaměstnanosti pobíralo 1 750 uchazečů o zaměstnání, tj. 21,9 % všech uchazečů vedených v evidenci.

Podíl nezaměstnaných osob, tj. počet dosažitelných uchazečů o zaměstnání ve věku 15 - 64 let k obyvatelstvu stejného věku, zůstal k 31.10. 2022 na 4,0 %.



Podíl nezaměstnaných stejný nebo vyšší než republikový průměr vykázaly 2 okresy, a to okres Sokolov (4,7%) a Karlovy Vary (4,4 %). Podíl nezaměstnaných nižší než republikový průměr vykázal 1 okres, a to okres Cheb (2,8 %).

Podíl nezaměstnaných žen vzrostl na 4,7 %, podíl nezaměstnaných mužů zůstal na 3,4 %.

Kraj evidoval k 31.10. 2022 celkem 5 637 volných pracovních míst. Jejich počet byl o 754 nižší než v předchozím měsíci a o 530 nižší než ve stejném měsíci minulého roku. Na jedno volné pracovní místo připadalo v průměru 1,4 uchazeče, z toho nejvíce v okrese Sokolov (2,9), Karlovy Vary (2,0) a Cheb (0,6). Z celkového počtu nahlášených volných míst bylo 160 vhodných pro osoby se zdravotním postižením (OZP), na jedno volné pracovní místo připadalo 5,7 OZP. Volných pracovních míst pro absolventy a mladistvé bylo registrováno 786, na jedno volné místo připadalo 0,6 uchazečů této kategorie. Z celkového počtu volných pracovních míst bylo 1 714 míst bez příznaku „pro cizince“. Na dalších 3 923 pozic pak mohli zaměstnavatelé přijímat také pracovníky ze zahraničí.

V rámci aktivní politiky zaměstnanosti (APZ) bylo od počátku roku 2022 prostřednictvím příspěvků APZ podpořeno 1 059 osob, z toho bylo zařazeno 386 osob do rekvalifikačních kurzů.

V tomto měsíci byl prostřednictvím SVČ podpořen obor činnosti Truhlářství, podlahářství.

Informace o vývoji nezaměstnanosti v ČR v elektronické formě jsou zveřejněny na internetové adrese <https://www.mpsv.cz/web/cz/mesicni>.



1. Základní charakteristika vývoje nezaměstnanosti a volných pracovních míst v Karlovarském kraji

Tabulka č. 1 - Vývoj nezaměstnanosti

ukazatel (celkový počet)		stav k		
		31.10.2021	30.09.2022	31.10.2022
evidovaní uchazeči o zaměstnání		8 612	7 906	7 992
- z toho	ženy	4 555	4 463	4 546
	absolventi a mladiství	522	468	497
	uchazeči se zdravotním postižením	908	899	905
uchazeči s nárokem na Pvn		1 960	1 713	1 750
podíl nezaměstnaných osob v %		4,3	4,0	4,0
volná pracovní místa		6 167	6 391	5 637
počet uchazečů na 1 volné pracovní místo		1,4	1,2	1,4

Tabulka č. 2 - Tok nezaměstnanosti

ukazatel	počet uchazečů ve sledovaném měsíci		
	říjen 2021	září 2022	říjen 2022
nově evidovaní uchazeči o zaměstnání	976	1 596	1 269
uchazeči s ukončenou evidencí a vyřazení	1 434	1 282	1 183
- z toho umístění celkem	871	739	716
- z toho umístění úřadem práce	304	334	384

Tabulka č. 3 – Nezaměstnanost v okresech k 31. 10. 2022

okres	počet nezaměstnaných		volná pracovní místa	počet uchazečů na 1 VPM	podíl nezaměstnaných osob [%]
	celkem	z toho ženy			
Cheb	1 757	1 016	2 987	0,6	2,8
Karlovy Vary	3 378	1 909	1 666	2,0	4,4
Sokolov	2 857	1 621	984	2,9	4,7
Karlovarský kraj	7 992	4 546	5 637	1,4	4,0
Česká republika	255 792	142 589	297 360	0,9	3,5



2. Vybrané nástroje aktivní politiky zaměstnanosti v Karlovarském kraji

Tabulka č. 4 – Osoby podpořené v rámci APZ a rekvalifikace uchazečů a zájemců o zaměstnání

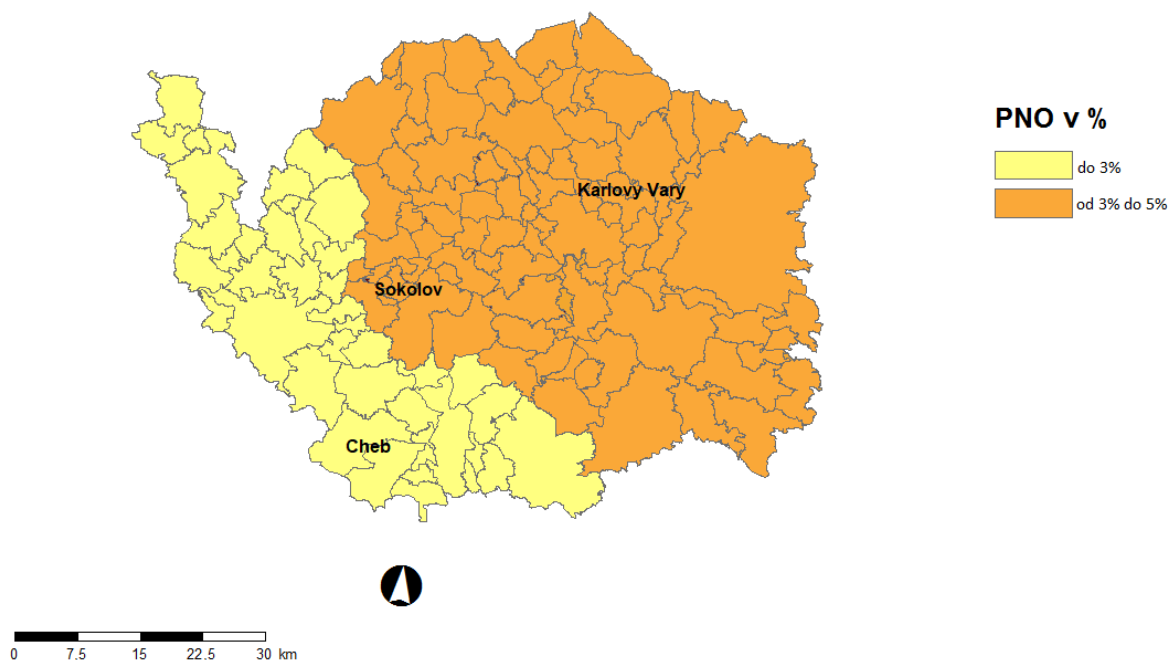
ukazatel (celkový počet)	stav k		celkem od počátku roku do	
	31.10. 2021	31.10. 2022	31.10. 2021	31.10. 2022
osoby podpořené v rámci APZ				
veřejně prospěšné práce (VPP)	197	125	239	148
veřejně prospěšné práce (VPP) - ESF ¹⁾	105	77	129	91
společensky účelná prac. místa (SÚPM)	64	3	73	3
společensky účelná prac. místa (SÚPM)-ESF ¹⁾	264	167	289	215
SÚPM - samostatně výděleč. činnost (SVČ)	13	9	12	4
SÚPM - samostatně výděleč. činnost (SVČ)-ESF ¹⁾	7	6	4	5
zřízení pracovního místa pro OZP (bez SVČ)	24	28	4	4
zřízení pracovního místa pro OZP - SVČ	1	0	0	0
vytvořená pracovní místa (NIP)	114	36	135	60
ostatní nástroje APZ	35	28	189	143
osoby podpořené v rámci APZ celkem				
uchazeči a zájemci zařazení do rekvalifikací	0	0	0	0
uchazeči a zájemci zařazení do rekvalifikací - ESF ¹⁾	4	4	25	25
uchazeči a zájemci, kteří zahájili zvolenou rekvalifikaci	0	5	0	120
uchazeči a zájemci, kteří zahájili zvolenou rekvalifikaci - ESF ¹⁾	44	37	313	241
osoby podpořené v rámci APZ celkem	872	525	1 412	1 059

1) financováno převážně z Evropského sociálního fondu

Podrobnější statistické údaje o nástrojích APZ naleznete na stránkách Integrovaného portálu MPSV, v měsíčních statistikách nezaměstnanosti

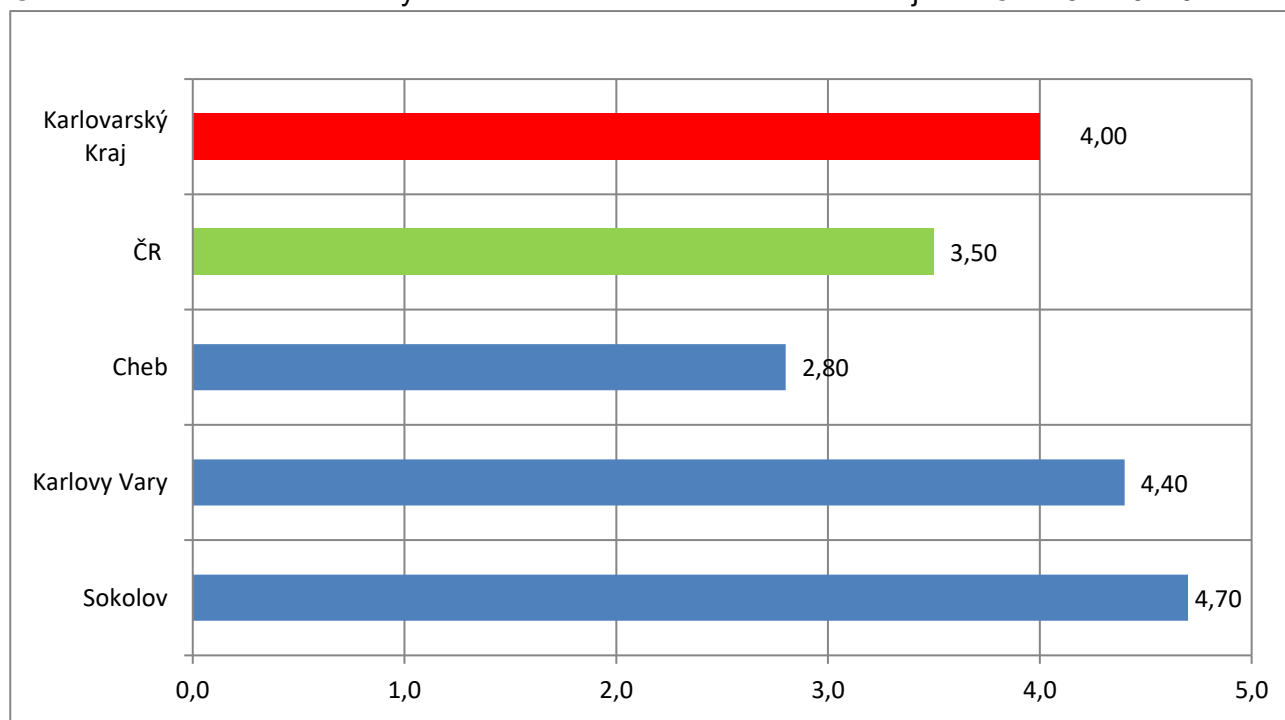
<https://www.mpsv.cz/web/cz/mesicni>

3. MAPA – ArcView - Podíl nezaměstnaných v okresech kraje (mapa kraje)



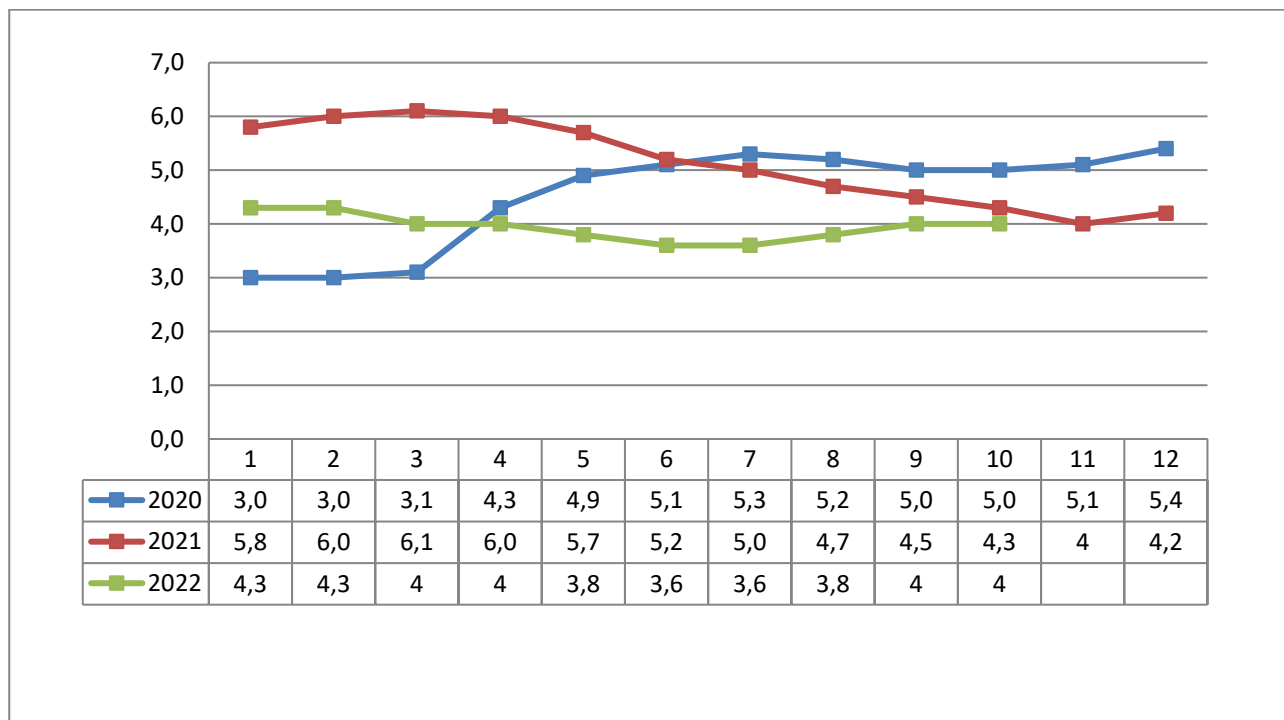
4. GRAFY

Graf č. 1 - Podíl nezaměstnaných osob v okresech Karlovarského kraje a v ČR k 31. 10. 2022

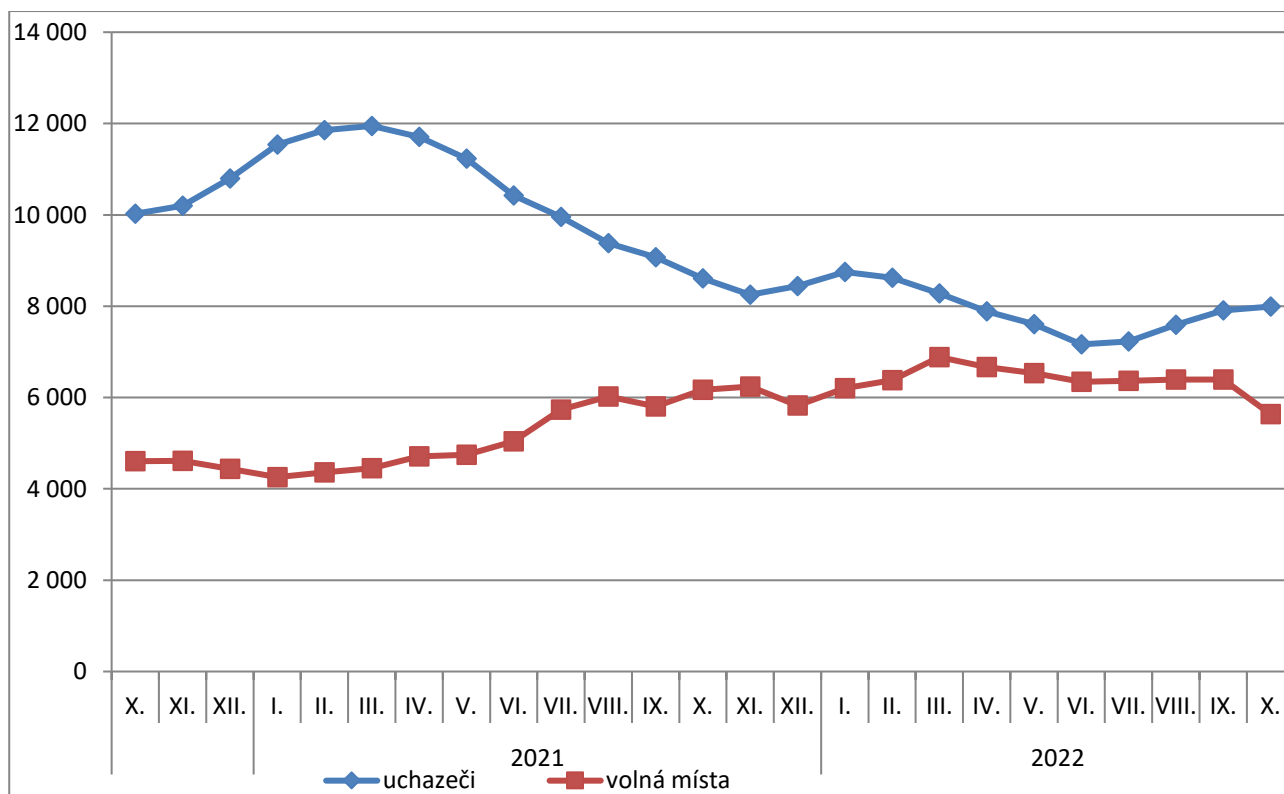




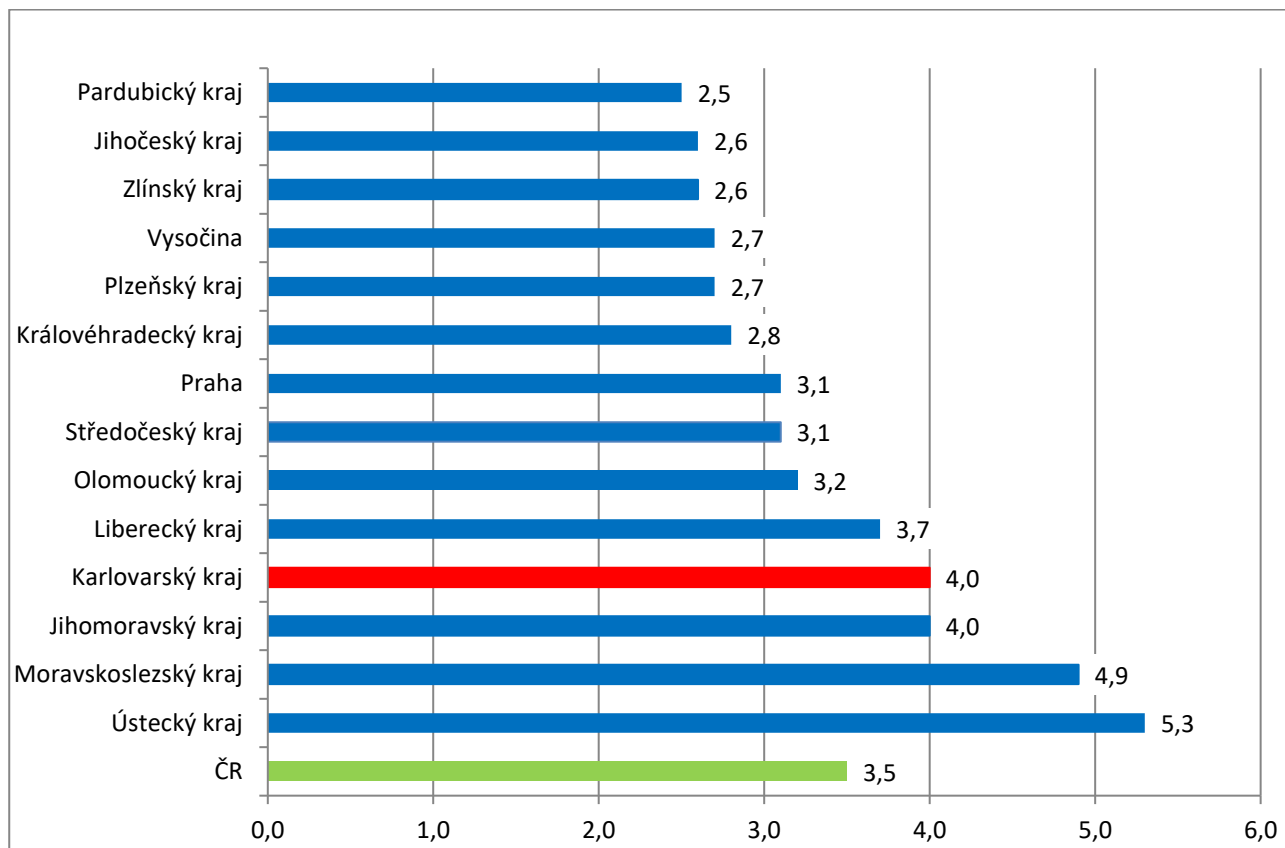
Graf č. 2 - Vývoj podílu nezaměstnaných v Karlovarském kraji v letech 2020 – 2022 v %



Graf č. 3 - Vývoj počtu uchazečů a volných míst v Karlovarském kraji v letech 2020 – 2022



Graf č. 4 - Podíl nezaměstnaných osob v jednotlivých krajích ČR k 31. 10. 2022 v %



5. Tabulka seříděných okresů k 31. 10. 2022 (z celorepublikové statistiky)

SEŘÍDĚNÍ OKRESŮ k 31. říjnu 2022

	PNO v %		meziměs. přírůst./ úbytek nezam. v %		počet uchazečů na 1 VPM
Karviná	8,2	Jeseník	4,2	Karviná	9,8
Most	6,7	Česká Lípa	3,7	Ústí nad Labem	4,2
		Jindřichův			
Chomutov	6,1	Hradec	3,7	Bruntál	4,2
Bruntál	5,8	Mladá Boleslav	3,6	Most	4,1
Ústí nad Labem	5,8	Český Krumlov	3,1	Jeseník	3,2
Louny	5,4	Plzeň-sever	3,1	Děčín	3,2
Ostrava-město	5,2	Hradec Králové	3,0	Opava	2,9
Děčín	5,1	Karlovy Vary	2,4	Sokolov	2,9
				Žďár nad	
Brno-město	5,0	Šumperk	1,9	Sázavou	2,8
Hodonín	4,8	Teplice	1,8	Hodonín	2,7
Znojmo	4,8	Náchod	1,8	Česká Lípa	2,5
Sokolov	4,7	Prachatice	1,5	Znojmo	2,3
Teplice	4,6	Strakonice	1,4	Ostrava-město	2,3
Kladno	4,6	Semily	1,4	Blansko	2,3
Mělník	4,5	Cheb	1,3	Louny	2,3
				Jablonec nad	
Karlovy Vary	4,4	Znojmo	1,3	Nisou	2,2
Přerov	4,2	Mělník	1,1	Přerov	2,2
Jeseník	4,1	Děčín	1,1	Karlovy Vary	2,0
Nymburk	4,1	Břeclav	1,0	Frýdek-Místek	2,0
		Uherské			
Kolín	4,1	Hradiště	1,0	Litoměřice	1,9
Příbram	4,1	Beroun	0,9	Strakonice	1,8
Semily	3,9	Liberec	0,8	Třebíč	1,7
Jablonec nad					
Nisou	3,9	Ústí nad Labem	0,7	Teplice	1,7
Liberec	3,8	Vyškov	0,6	Šumperk	1,6
Náchod	3,7	Olomouc	0,6	Kroměříž	1,6
Český Krumlov	3,6	Most	0,5	Břeclav	1,5
Beroun	3,5	Bruntál	0,5	Kladno	1,4
Litoměřice	3,4	Praha-východ	0,4	Trutnov	1,4
		území Hlavního			
Česká Lípa	3,3	města Prahy	0,4	Náchod	1,3
Šumperk	3,2	Benešov	0,4	Olomouc	1,2
				Uherské	
Rokycany	3,2	Pardubice	0,1	Hradiště	1,2



Kutná Hora	3,2	Jablonec nad Nisou	0,0	Semily	1,2
Frydek-Místek	3,2	Brno-město	0,0	Prostějov	1,2
Tachov	3,2	Kutná Hora	0,0	Chomutov	1,2
Blansko	3,2	Opava	-0,1	Havlíčkův Brod	1,1
Trutnov	3,2	Louny	-0,1	Nový Jičín	1,1
Třebíč	3,1	Příbram	-0,3	Příbram	1,1
Břeclav	3,1	Prostějov	-0,4	Vsetín	1,1
Vsetín	3,1	České Budějovice	-0,4	Liberec	1,0
území Hlavního města Prahy	3,1	Nymburk	-0,5	Jindřichův Hradec	1,0
Olomouc	3,0	Sokolov	-0,5	Brno-město	1,0
Tábor	3,0	Klatovy	-0,5	Vyškov	0,9
Opava	2,9	Kroměříž	-0,5	Rokycany	0,9
Brno-venkov	2,9	Frydek-Místek	-0,5	Rakovník	0,9
Nový Jičín	2,9	Ústí nad Orlicí	-0,5	Plzeň-sever	0,9
Žďár nad Sázavou	2,9	Blansko	-0,6	Nymburk	0,8
Plzeň-sever	2,9	Písek	-0,7	Kutná Hora	0,8
Cheb	2,8	Kladno	-0,8	Jičín	0,8
Hradec Králové	2,8	Karviná	-0,9	Písek	0,8
Rakovník	2,8	Přerov	-1,1	Brno-venkov	0,8
Kroměříž	2,8	Hodonín	-1,1	Svitavy	0,8
Domažlice	2,8	Nový Jičín	-1,1	Kolín	0,7
Uherské Hradiště	2,8	Chomutov	-1,2	Hradec Králové	0,7
Plzeň-město	2,7	Ostrava-město	-1,3	Jihlava	0,7
Havlíčkův Brod	2,7	Chrudim	-1,3	České Budějovice	0,7
Pardubice	2,7	Rychnov nad Kněžnou	-1,5	Chrudim	0,6
Jihlava	2,6	Vsetín	-1,7	Mělník	0,6
Svitavy	2,6	Litoměřice	-1,8	Cheb	0,6
Strakonice	2,6	Plzeň-město	-1,8	Tábor	0,6
Mladá Boleslav	2,5	Třebíč	-2,0	Zlín	0,6
Vyškov	2,5	Brno-venkov	-2,1	Prachatice	0,5
Chrudim	2,4	Praha-západ	-2,1	Rychnov nad Kněžnou	0,5
Písek	2,4	Jihlava	-2,1	Klatovy	0,5
Prachatice	2,4	Svitavy	-2,4	Domažlice	0,5
Klatovy	2,3	Havlíčkův Brod	-2,4	Ústí nad Orlicí	0,5
České Budějovice	2,3	Tábor	-2,5	Benešov	0,5
Prostějov	2,3	Kolín	-2,7	Beroun	0,5
Ústí nad Orlicí	2,3	Trutnov	-2,7	Pardubice	0,4
Jičín	2,1	Zlín	-2,8	Plzeň-město	0,4



Jindřichův Hradec	2,1	Tachov	-3,0	Plzeň-jih území Hlavního města Prahy	0,4
Zlín	2,0	Pelhřimov	-3,0	Pelhřimov	0,4
Plzeň-jih	1,9	Plzeň-jih	-3,1		
Benešov	1,9	Žďár nad Sázavou	-3,3	Praha-západ	0,3
Rychnov nad Kněžnou	1,8	Rakovník	-3,4	Tachov	0,3
Praha-západ	1,8	Domažlice	-3,7	Český Krumlov	0,3
Pelhřimov	1,7	Rokycany	-3,9	Mladá Boleslav	0,2
Praha-východ	1,5	Jičín	-5,2	Praha-východ	0,2
Celkem ČR	3,5	Celkem ČR	-0,2	Celkem ČR	0,9