



# Úřad práce ČR

Krajská pobočka Úřadu práce ČR v Karlových Varech

## **Měsíční statistická zpráva**

**Listopad 2022**

Zprávu předkládá:  
Mgr. Petra Dolejšová  
Vedoucí Oddělení zaměstnanosti

<https://www.uradprace.cz/web/cz/statistiky-kvk>

**Karlovy Vary 2022**



## Informace o nezaměstnanosti v Karlovarském kraji 30.11. 2022

*V listopadu se zvýšil celkový počet uchazečů o zaměstnání na 8 063, počet hlášených volných pracovních míst se zvýšil na 5 698 a podíl nezaměstnaných osob vzrostl na 4,1 %.*

K 30.11. 2022 evidoval Úřad práce ČR (ÚP ČR), Krajská pobočka v Karlových Varech celkem 8 063 uchazečů o zaměstnání. Jejich počet byl o 71 vyšší než na konci předchozího měsíce, ve srovnání se stejným obdobím minulého roku je nižší o 187 osob. Z tohoto počtu bylo 7 299 dosažitelných uchazečů o zaměstnání ve věku 15–64 let. Bylo to o 57 více než na konci předchozího měsíce. Ve srovnání se stejným obdobím minulého roku byl jejich počet nižší o 280 osob.

V průběhu měsíce bylo nově zaevidováno 1 197 osob. Ve srovnání s minulým měsícem to bylo méně o 72 osob a v porovnání se stejným obdobím předchozího roku více o 224 osob.

Z evidence během měsíce odešlo celkem 1 126 uchazečů (ukončená evidence, vyřazení uchazeči). Bylo to o 57 osob méně než v předchozím měsíci a o 209 osob méně než ve stejném měsíci minulého roku. Do zaměstnání z nich ve sledovaném měsíci nastoupilo 628, tj. o 88 méně než v předchozím měsíci a o 128 méně než ve stejném měsíci minulého roku, 306 uchazečů o zaměstnání bylo umístěno prostřednictvím úřadu práce, tj. o 78 méně než v předchozím měsíci a o 36 více než ve stejném období minulého roku, 498 uchazečů bylo vyřazeno bez umístění.

Meziměsíční nárůst nezaměstnaných byl tento měsíc zaznamenán ve všech okresech, v okrese Karlovy Vary (1,5 %), v okrese Sokolov (0,6 %) a v okrese Cheb (0,2).

Ke konci měsíce bylo evidováno na ÚP ČR, Krajské pobočce v Karlových Varech 4 564 žen. Jejich podíl na celkovém počtu uchazečů činil 56,6 %. V evidenci bylo 882 osob se zdravotním postižením, což představovalo 11,0 % z celkového počtu nezaměstnaných.

Ke konci tohoto měsíce bylo evidováno 449 absolventů škol všech stupňů vzdělání a mladistvých, jejich počet se ve srovnání s předchozím měsícem snížil o 48 osob a ve srovnání se stejným měsícem minulého roku se snížil o 38 osob. Na celkové nezaměstnanosti se podíleli 5,6 %.

Podporu v nezaměstnanosti pobíralo 1 800 uchazečů o zaměstnání, tj. 22,3 % všech uchazečů vedených v evidenci.

Podíl nezaměstnaných osob, tj. počet dosažitelných uchazečů o zaměstnání ve věku 15–64 let k obyvatelstvu stejného věku, se zvýšil k 30.11. 2022 na 4,1 %.

Podíl nezaměstnaných stejný nebo vyšší, než republikový průměr vykázaly 2 okresy, a to okres Sokolov (4,8 %) a Karlovy Vary (4,4 %). Podíl nezaměstnaných nižší, než republikový průměr vykázal 1 okres, a to okres Cheb (2,9 %).

Podíl nezaměstnaných žen zůstal na 4,7 %, podíl nezaměstnaných mužů také zůstal na 3,4 %.



Kraj evidoval k 30.11. 2022 celkem 5 698 volných pracovních míst. Jejich počet byl o 61 vyšší než v předchozím měsíci a o 542 nižší než ve stejném měsíci minulého roku. Na jedno volné pracovní místo připadalo v průměru 1,4 uchazeče, z toho nejvíce v okrese Sokolov (2,9), Karlovy Vary (2,0) a Cheb (0,6). Z celkového počtu nahlášených volných míst bylo 165 vhodných pro osoby se zdravotním postižením (OZP), na jedno volné pracovní místo připadalo 5,3 OZP. Volných pracovních míst pro absolventy a mladistvé bylo registrováno 744, na jedno volné místo připadalo 0,6 uchazečů této kategorie. Z celkového počtu volných pracovních míst bylo 1 778 míst bez příznaku „pro cizince“. Na dalších 3 920 pozic pak mohli zaměstnavatelé přijímat také pracovníky ze zahraničí.

V rámci aktivní politiky zaměstnanosti (APZ) bylo od počátku roku 2022 prostřednictvím příspěvků APZ podpořeno 1 236 osob, z toho bylo zařazeno 502 osob do rekvalifikačních kurzů.

V tomto měsíci byly podpořeny tyto obory činnosti prostřednictvím SVČ: krejčí/krejčová, provozování těl. a sport. zařízení a org. sportovní činnosti, výroba textilií, textilních výrobků, oděvů a oděvních doplňků, činnost účetních poradců, vedení účetnictví a vedení daňové evidence.

Informace o vývoji nezaměstnanosti v ČR v elektronické formě jsou zveřejněny na internetové adrese <https://www.mpsv.cz/web/cz/mesicni>.



## 1. Základní charakteristika vývoje nezaměstnanosti a volných pracovních míst v Karlovarském kraji

Tabulka č. 1 - Vývoj nezaměstnanosti

ukazatel (celkový počet)		stav k		
		30.11.2021	31.10.2022	30.11.2022
evidovaní uchazeči o zaměstnání		8 250	7 992	8 063
- z toho	ženy	4 348	4 546	4 564
	absolventi a mladiství	487	497	449
	uchazeči se zdravotním postižením	898	905	882
uchazeči s nárokem na PvN		1 905	1 750	1 800
podíl nezaměstnaných osob v %		4,0	4,0	4,1
volná pracovní místa		6 240	5 637	5 698
počet uchazečů na 1 volné pracovní místo		1,3	1,4	1,4

Tabulka č. 2 - Tok nezaměstnanosti

ukazatel	počet uchazečů ve sledovaném měsíci		
	listopad 2021	říjen 2022	listopad 2022
nově evidovaní uchazeči o zaměstnání	973	1 269	1 197
uchazeči s ukončenou evidencí a vyřazení	1 335	1 183	1 126
- z toho umístění celkem	756	716	628
- z toho umístění úřadem práce	270	384	306

Tabulka č. 3 – Nezaměstnanost v okresech k 30. 11. 2022

okres	počet nezaměstnaných		volná pracovní místa	počet uchazečů na 1 VPM	podíl nezaměstnaných osob [%]
	celkem	z toho ženy			
Cheb	1 761	1 014	2 981	0,6	2,9
Karlovy Vary	3 427	1 936	1 733	2,0	4,4
Sokolov	2 875	1 614	984	2,9	4,8
Karlovarský kraj	8 063	4 564	5 698	1,4	4,1
Česká republika	257 187	141 904	291 970	0,9	3,5



## 2. Vybrané nástroje aktivní politiky zaměstnanosti v Karlovarském kraji

Tabulka č. 4 – Osoby podpořené v rámci APZ a rekvalifikace uchazečů a zájemců o zaměstnání

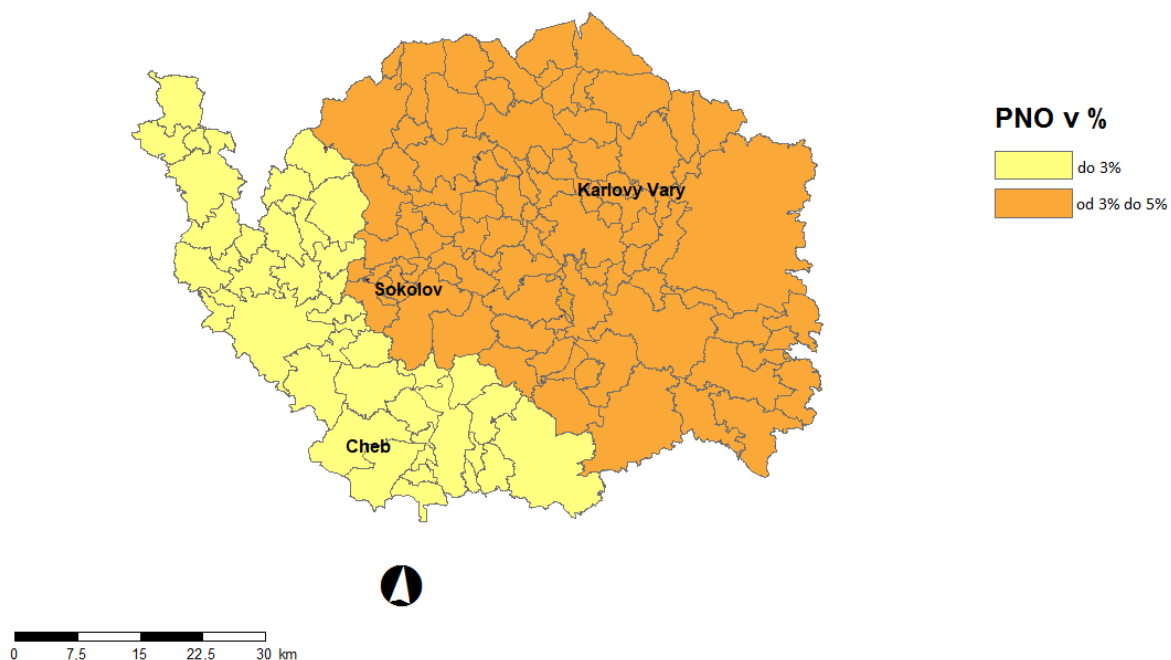
ukazatel (celkový počet)	stav k		celkem od počátku roku do	
	30.11. 2021	30.11. 2022	30.11. 2021	30.11. 2022
<b>osoby podpořené v rámci APZ</b>				
veřejně prospěšné práce (VPP)	192	124	241	149
veřejně prospěšné práce (VPP) - ESF <sup>1)</sup>	85	74	131	96
společensky účelná prac. místa (SÚPM)	63	3	75	3
společensky účelná prac. místa (SÚPM)-ESF <sup>1)</sup>	245	150	317	220
SÚPM - samostatně výděleč. činnost (SVČ)	13	7	13	4
SÚPM - samostatně výděleč. činnost (SVČ)-ESF <sup>1)</sup>	7	8	4	7
zřízení pracovního místa pro OZP (bez SVČ)	24	29	4	5
zřízení pracovního místa pro OZP - SVČ	0	0	0	0
vytvořená pracovní místa (NIP)	116	29	147	61
ostatní nástroje APZ	43	25	221	189
<b>osoby podpořené v rámci APZ celkem</b>				
uchazeči a zájemci zařazení do rekvalifikací	0	0	0	0
uchazeči a zájemci zařazení do rekvalifikací - ESF <sup>1)</sup>	12	0	37	25
uchazeči a zájemci, kteří zahájili zvolenou rekvalifikaci	0	37	0	184
uchazeči a zájemci, kteří zahájili zvolenou rekvalifikaci - ESF <sup>1)</sup>	27	69	338	293
<b>osoby podpořené v rámci APZ celkem</b>	<b>827</b>	<b>555</b>	<b>1 528</b>	<b>1 236</b>

1) financováno převážně z Evropského sociálního fondu

Podrobnější statistické údaje o nástrojích APZ naleznete na stránkách Integrovaného portálu MPSV, v měsíčních statistikách nezaměstnanosti

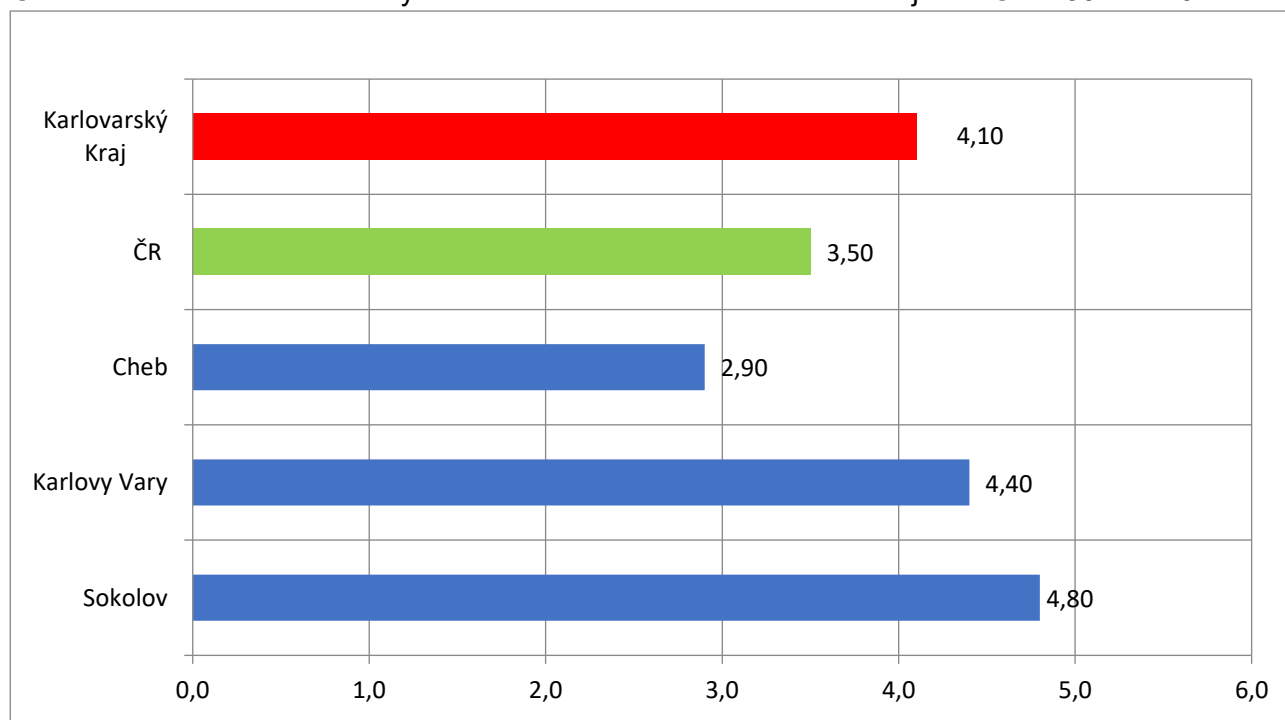
<https://www.mpsv.cz/web/cz/mesicni>

### 3. MAPA – ArcView - Podíl nezaměstnaných v okresech kraje (mapa kraje)



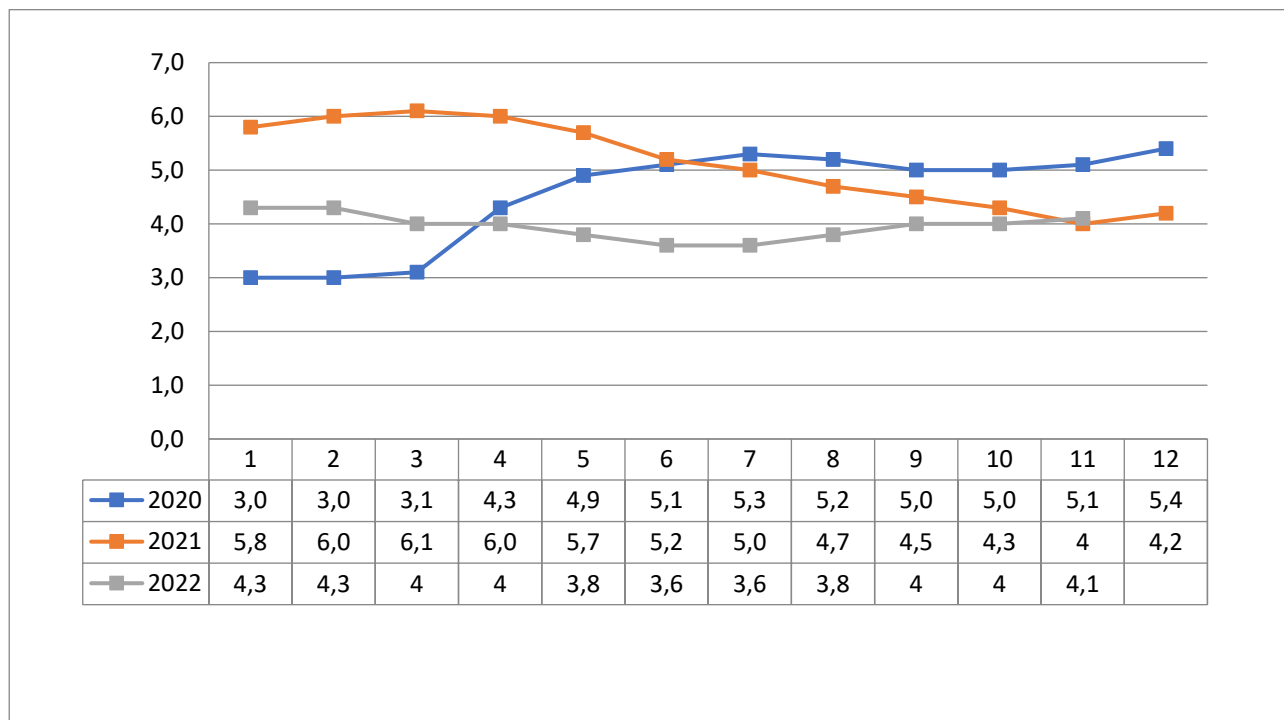
### 4. GRAFY

Graf č. 1 - Podíl nezaměstnaných osob v okresech Karlovarského kraje a v ČR k 30. 11. 2022

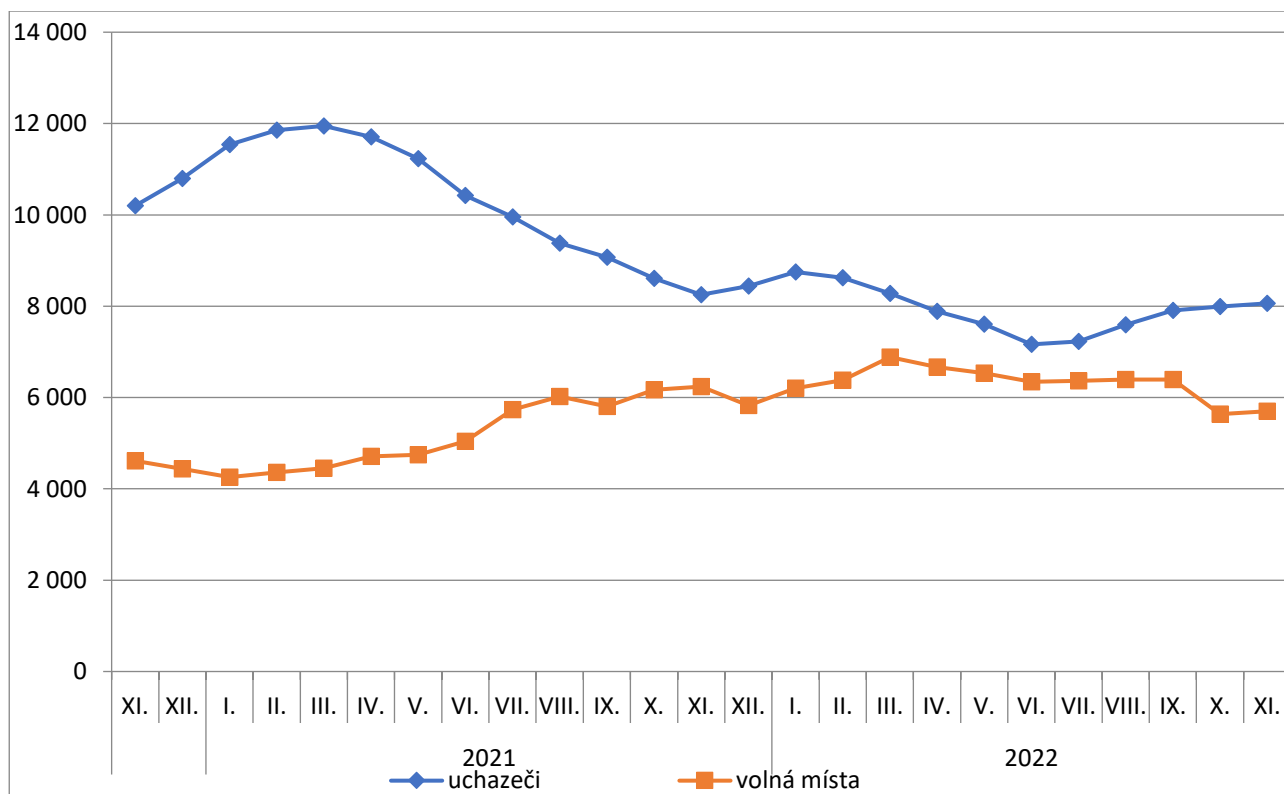




Graf č. 2 - Vývoj podílu nezaměstnaných v Karlovarském kraji v letech 2020–2022 v %

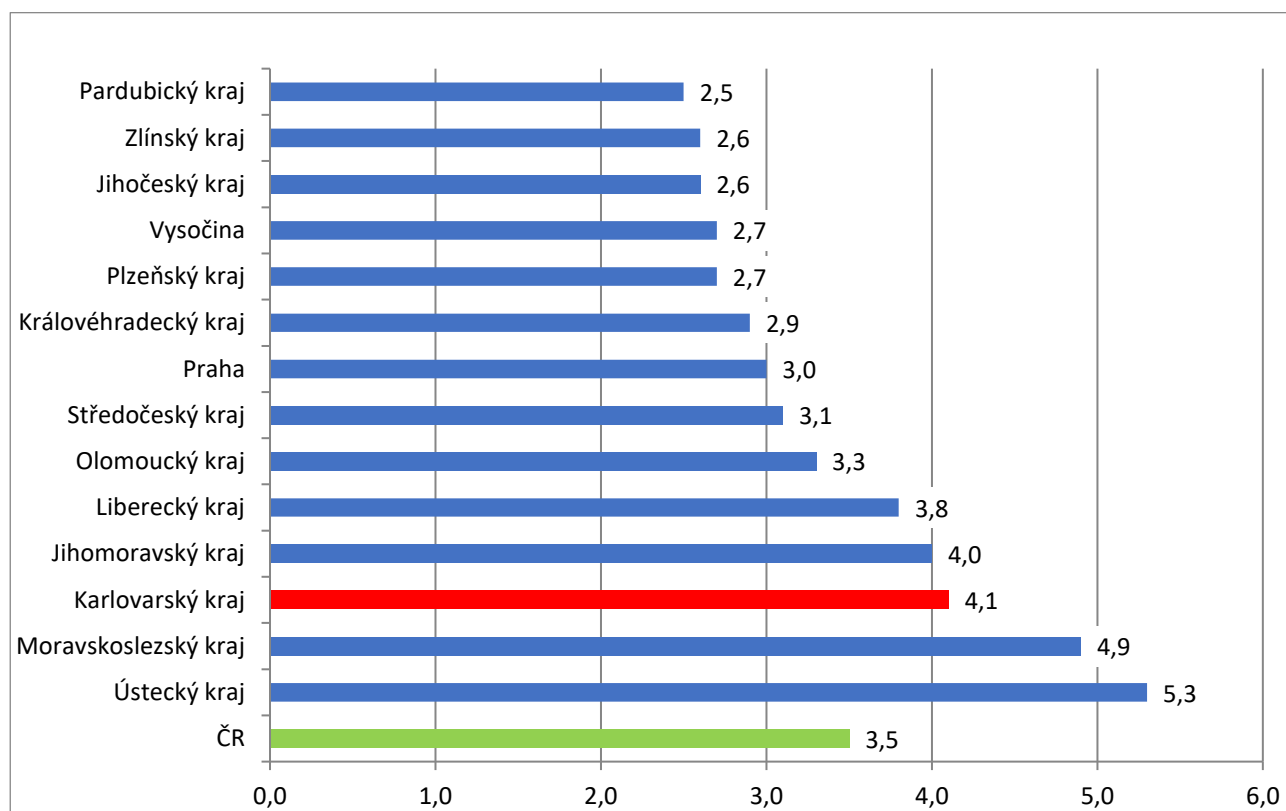


Graf č. 3 - Vývoj počtu uchazečů a volných míst v Karlovarském kraji v letech 2020–2022





Graf č. 4 - Podíl nezaměstnaných osob v jednotlivých krajích ČR k 30. 11. 2022 v %







## 5. Tabulka seříděných okresů k 30. 11. 2022 (z celorepublikové statistiky)

## SEŘÍDĚNÍ OKRESŮ k 30. listopadu 2022

	PNO v %		meziměs. přírůst./ úbytek nezam. v %		počet uchazečů na 1 VPM
Karviná	8,1	Jeseník	9,7	Karviná	10,2
Most	6,6	Klatovy	9,6	Bruntál	4,6
Chomutov	6,1	Jindřichův Hradec	8,4	Most	4,1
Bruntál	6,0	Český Krumlov	7,9	Ústí nad Labem	4,0
Ústí nad Labem	5,7	Znojmo	7,1	Opava	3,4
Louny	5,5	Břeclav	5,8	Jeseník	3,3
Ostrava-město	5,1	Svitavy	5,1	Děčín	3,3
Znojmo	5,1	Prachatice	4,6	Sokolov	2,9
Děčín	5,1	Chrudim	4,3	Žďár nad Sázavou	2,8
Hodonín	4,9	Šumperk	4,2	Hodonín	2,7
Brno-město	4,9	Vsetín	4,1	Česká Lípa	2,7
Sokolov	4,8	Jičín	3,8	Znojmo	2,6
Jeseník	4,6	Náchod	3,6	Přerov	2,6
Mělník	4,5	Plzeň-sever	3,5	Jablonec nad Nisou	2,5
Teplice	4,5	Jihlava	3,5	Louny	2,4
Kladno	4,5	Semily	3,4	Ostrava-město	2,3
Karlovy Vary	4,4	Trutnov	3,4	Blansko	2,3
Přerov	4,1	Bruntál	3,3	Strakonice	2,1
Nymburk	4,1	Rokycany	3,0	Frýdek-Místek	2,1
Příbram	4,1	Hodonín	2,7	Litoměřice	2,0
Kolín	4,1	Jablonec nad Nisou	2,6	Karlovy Vary	2,0
Semily	4,0	Plzeň-jih	2,3	Šumperk	1,8
Jablonec nad Nisou	4,0	Strakonice	2,1	Třebíč	1,7
Náchod	3,9	Písek	1,9	Teplice	1,7
Liberec	3,9	Kutná Hora	1,6	Kroměříž	1,7
Český Krumlov	3,9	Třebíč	1,5	Břeclav	1,6
Litoměřice	3,5	Opava	1,5	Trutnov	1,5
Beroun	3,4	Karlovy Vary	1,5	Kladno	1,4
Šumperk	3,4	Litoměřice	1,3	Náchod	1,3
Kutná Hora	3,3	Prostějov	1,3	Olomouc	1,3
Rokycany	3,3	Uherské Hradiště	1,3	Prostějov	1,3
Břeclav	3,3	Liberec	1,0	Uherské Hradiště	1,3
Trutnov	3,3	Rychnov nad Kněžnou	0,9	Semily	1,3
Česká Lípa	3,3	Nový Jičín	0,9	Chomutov	1,3
Vsetín	3,2	Děčín	0,9	Brno-město	1,2
Frýdek-Místek	3,2	Domažlice	0,9	Jindřichův Hradec	1,2
Třebíč	3,2	Ústí nad Orlicí	0,8	Nový Jičín	1,2



Blansko	3,2	Frýdek-Místek	0,8	Vsetín	1,2
Tachov	3,1	Nymburk	0,7	Havlíčkův Brod	1,2
území Hlavního města Prahy	3,0	<b>Sokolov</b>	<b>0,6</b>	Liberec	1,1
Olomouc	3,0	Hradec Králové	0,5	Příbram	1,1
Opava	3,0	Louny	0,4	Rokycany	1,0
Plzeň-sever	3,0	Olomouc	0,3	Vyškov	1,0
Tábor	3,0	Havlíčkův Brod	0,2	Kutná Hora	0,9
Nový Jičín	2,9	<b>Cheb</b>	<b>0,2</b>	Rakovník	0,9
Žďár nad Sázavou	2,9	Příbram	0,2	Nymburk	0,9
Brno-venkov	2,9	Blansko	0,2	Jičín	0,8
Hradec Králové	2,9	Kolín	0,1	Písek	0,8
<b>Cheb</b>	<b>2,9</b>	Benešov	0,0	Svitavy	0,8
Uherské Hradiště	2,8	Chomutov	0,0	Plzeň-sever	0,8
Domažlice	2,8	Přerov	0,0	Brno-venkov	0,8
Kroměříž	2,8	Ústí nad Labem	-0,1	Kolín	0,7
Svitavy	2,8	Mělník	-0,1	Hradec Králové	0,7
Rakovník	2,7	Žďár nad Sázavou	-0,2	Jihlava	0,7
Havlíčkův Brod	2,7	Brno-venkov	-0,3	České Budějovice	0,7
Plzeň-město	2,7	Tábor	-0,3	Chrudim	0,7
Jihlava	2,7	Most	-0,5	Klatovy	0,6
Pardubice	2,6	Vyškov	-0,6	<b>Cheb</b>	<b>0,6</b>
Klatovy	2,6	Česká Lípa	-0,7	Zlín	0,6
Strakonice	2,6	Karviná	-0,7	Mělník	0,6
Prachatice	2,5	Brno-město	-0,9	Tábor	0,6
Chrudim	2,5	Ostrava-město	-0,9	Prachatice	0,6
Písek	2,5	Pardubice	-0,9	Rychnov nad Kněžnou	0,5
Mladá Boleslav	2,5	území Hlavního města Prahy	-1,0	Domažlice	0,5
Vyškov	2,4	Praha-východ	-1,1	Ústí nad Orlicí	0,5
Prostějov	2,4	Kladno	-1,2	Benešov	0,5
České Budějovice	2,3	Kroměříž	-1,2	Beroun	0,5
Ústí nad Orlicí	2,3	České Budějovice	-1,2	Pardubice	0,5
Jindřichův Hradec	2,3	Teplice	-1,3	Plzeň-jih	0,5
Jičín	2,2	Plzeň-město	-1,5	Plzeň-město	0,4
Zlín	2,0	Beroun	-1,9	Český Krumlov	0,4
Plzeň-jih	2,0	Zlín	-2,0	území Hlavního města Prahy	0,4
Benešov	1,9	Mladá Boleslav	-2,1	Pelhřimov	0,3
Rychnov nad Kněžnou	1,8	Tachov	-2,9	Tachov	0,3
Praha-západ	1,7	Rakovník	-3,0	Praha-západ	0,3
Pelhřimov	1,7	Pelhřimov	-4,0	Mladá Boleslav	0,2
Praha-východ	1,5	Praha-západ	-4,2	Praha-východ	0,2
<b>Celkem ČR</b>	<b>3,5</b>	<b>Celkem ČR</b>	<b>0,5</b>	<b>Celkem ČR</b>	<b>0,9</b>