



# Úřad práce ČR

Krajská pobočka Úřadu práce ČR v Karlových Varech

## Měsíční statistická zpráva

**Prosinec 2022**

Zprávu předkládá:  
Mgr. Petra Dolejšová  
Vedoucí Oddělení zaměstnanosti

<https://www.uradprace.cz/web/cz/statistiky-kvk>

**Karlovy Vary 2022**



## Informace o nezaměstnanosti v Karlovarském kraji 31.12. 2022

*V prosinci se zvýšil celkový počet uchazečů o zaměstnání na 8 429, počet hlášených volných pracovních míst se zvýšil na 5 769 a podíl nezaměstnaných osob vzrostl na 4,2 %.*

K 31.12. 2022 evidoval Úřad práce ČR (ÚP ČR), Krajská pobočka v Karlových Varech celkem 8 429 uchazečů o zaměstnání. Jejich počet byl o 366 vyšší než na konci předchozího měsíce, ve srovnání se stejným obdobím minulého roku je nižší o 8 osob. Z tohoto počtu bylo 7 646 dosažitelných uchazečů o zaměstnání ve věku 15–64 let. Bylo to o 347 více než na konci předchozího měsíce. Ve srovnání se stejným obdobím minulého roku byl jejich počet nižší o 154 osob.

V průběhu měsíce bylo nově zaevidováno 1 241 osob. Ve srovnání s minulým měsícem to bylo více o 44 osob a v porovnání se stejným obdobím předchozího roku více o 154 osob.

Z evidence během měsíce odešlo celkem 875 uchazečů (ukončená evidence, vyřazení uchazeči). Bylo to o 251 osob méně než v předchozím měsíci a o 25 osob méně než ve stejném měsíci minulého roku. Do zaměstnání z nich ve sledovaném měsíci nastoupilo 453, tj. o 175 méně než v předchozím měsíci a o 38 méně než ve stejném měsíci minulého roku, 210 uchazečů o zaměstnání bylo umístěno prostřednictvím úřadu práce, tj. o 96 méně než v předchozím měsíci a o 47 více než ve stejném období minulého roku, 422 uchazečů bylo vyřazeno bez umístění.

Meziměsíční nárůst nezaměstnaných byl tento měsíc zaznamenán ve všech okresech, v okrese Cheb (8,3), v okrese Sokolov (3,9 %) a v okrese Karlovy Vary (3,1 %).

Ke konci měsíce bylo evidováno na ÚP ČR, Krajské pobočce v Karlových Varech 4 681 žen. Jejich podíl na celkovém počtu uchazečů činil 55,5 %. V evidenci bylo 892 osob se zdravotním postižením, což představovalo 10,6 % z celkového počtu nezaměstnaných.

Ke konci tohoto měsíce bylo evidováno 418 absolventů škol všech stupňů vzdělání a mladistvých, jejich počet se ve srovnání s předchozím měsícem snížil o 31 osob a ve srovnání se stejným měsícem minulého roku se snížil o 41 osob. Na celkové nezaměstnanosti se podíleli 5,0 %.

Podporu v nezaměstnanosti pobíralo 1 883 uchazečů o zaměstnání, tj. 22,3 % všech uchazečů vedených v evidenci.

Podíl nezaměstnaných osob, tj. počet dosažitelných uchazečů o zaměstnání ve věku 15–64 let k obyvatelstvu stejného věku, se zvýšil k 31.12. 2022 na 4,2 %.

Podíl nezaměstnaných stejný nebo vyšší, než republikový průměr vykázaly 2 okresy, a to okres Sokolov (4,9 %) a Karlovy Vary (4,6 %). Podíl nezaměstnaných nižší, než republikový průměr vykázal 1 okres, a to okres Cheb (3,1 %).



Podíl nezaměstnaných žen zůstal na 4,9 %, podíl nezaměstnaných mužů také zůstal na 3,7 %.

Kraj evidoval k 31.12. 2022 celkem 5 769 volných pracovních míst. Jejich počet byl o 71 vyšší než v předchozím měsíci a o 59 nižší než ve stejném měsíci minulého roku. Na jedno volné pracovní místo připadalo v průměru 1,5 uchazeče, z toho nejvíce v okrese Sokolov (3,0), Karlovy Vary (2,0) a Cheb (0,6). Z celkového počtu nahlášených volných míst bylo 173 vhodných pro osoby se zdravotním postižením (OZP), na jedno volné pracovní místo připadalo 5,2 OZP. Volných pracovních míst pro absolventy a mladistvé bylo registrováno 769, na jedno volné místo připadalo 0,5 uchazečů této kategorie. Z celkového počtu volných pracovních míst bylo 1 429 míst bez příznaku „pro cizince“. Na dalších 4 340 pozic pak mohli zaměstnavatelé přijímat také pracovníky ze zahraničí.

V rámci aktivní politiky zaměstnanosti (APZ) bylo od počátku roku 2022 prostřednictvím příspěvků APZ podpořeno 1 376 osob, z toho bylo zařazeno 542 osob do rekvalifikačních kurzů.

V tomto měsíci byly podpořeny tyto obory činnosti prostřednictvím SVČ: poskytování služeb pro zemědělství, zahradnictví, rybníkářství, lesnictví a myslivost a ubytovací služby.

Informace o vývoji nezaměstnanosti v ČR v elektronické formě jsou zveřejněny na internetové adrese <https://www.mpsv.cz/web/cz/mesicni>.



## 1. Základní charakteristika vývoje nezaměstnanosti a volných pracovních míst v Karlovarském kraji

Tabulka č. 1 - Vývoj nezaměstnanosti

| ukazatel (celkový počet)                 | stav k     |            |            |
|--|------------|------------|------------|
|  | 31.12.2021 | 30.11.2022 | 31.12.2022 |
| eidovani uchazeči o zaměstnání           | 8 437      | 8 063      | 8 429      |
| - z toho ženy                            | 4 422      | 4 564      | 4 681      |
| absolventi a mladiství                   | 459        | 449        | 418        |
| uchazeči se zdravotním postižením        | 907        | 882        | 892        |
| uchazeči s nárokem na Pvn                | 1 983      | 1 800      | 1 883      |
| podíl nezaměstnaných osob v %            | 4,2        | 4,1        | 4,2        |
| volná pracovní místa                     | 5 828      | 5 698      | 5 769      |
| počet uchazečů na 1 volné pracovní místo | 1,4        | 1,4        | 1,5        |

Tabulka č. 2 - Tok nezaměstnanosti

| ukazatel                                 | počet uchazečů ve sledovaném měsíci |               |               |
|--|-------------------------------------|---------------|---------------|
|  | prosinec 2021                       | listopad 2022 | prosinec 2022 |
| nově eidovani uchazeči o zaměstnání      | 1 087                               | 1 197         | 1 241         |
| uchazeči s ukončenou evidencí a vyřazení | 900                                 | 1 126         | 875           |
| - z toho umístění celkem                 | 415                                 | 628           | 453           |
| - z toho umístění úřadem práce           | 163                                 | 306           | 210           |

Tabulka č. 3 – Nezaměstnanost v okresech k 31. 12. 2022

| okres            | počet nezaměstnaných |             | volná pracovní místa | počet uchazečů na 1 VPM | podíl nezaměstnaných osob [%] |
|------------------|----------------------|-------------|----------------------|-------------------------|-------------------------------|
|                  | celkem               | z toho ženy |                      |                         |                               |
| Cheb             | 1 908                | 1 088       | 2 996                | 0,6                     | 3,1                           |
| Karlovy Vary     | 3 533                | 1 950       | 1 786                | 2,0                     | 4,6                           |
| Sokolov          | 2 988                | 1 643       | 987                  | 3,0                     | 4,9                           |
| Karlovarský kraj | 8 429                | 4 681       | 5 769                | 1,5                     | 4,2                           |
| Česká republika  | 271 803              | 145 468     | 288 647              | 0,9                     | 3,7                           |



## 2. Vybrané nástroje aktivní politiky zaměstnanosti v Karlovarském kraji

Tabulka č. 4 – Osoby podpořené v rámci APZ a rekvalifikace uchazečů a zájemců o zaměstnání

| ukazatel (celkový počet)  | stav k      |             | celkem od počátku roku do |              |
|---|-------------|-------------|---------------------------|--------------|
|   | 31.12. 2021 | 31.12. 2022 | 31.12. 2021               | 31.12. 2022  |
| <b>osoby podpořené v rámci APZ</b>  |             |             |                           |              |
| veřejně prospěšné práce (VPP)   | 119         | 43          | 242                       | 149          |
| veřejně prospěšné práce (VPP) - ESF <sup>1)</sup>                             | 68          | 74          | 134                       | 100          |
| společensky účelná prac. místa (SÚPM)   | 41          | 0           | 76                        | 3            |
| společensky účelná prac. místa (SÚPM)-ESF <sup>1)</sup>                       | 231         | 142         | 333                       | 228          |
| SÚPM - samostatně výděleč. činnost (SVČ)                                      | 15          | 4           | 15                        | 4            |
| SÚPM - samostatně výděleč. činnost (SVČ)-ESF <sup>1)</sup>                    | 6           | 7           | 5                         | 7            |
| zřízení pracovního místa pro OZP (bez SVČ)                                    | 24          | 29          | 4                         | 5            |
| zřízení pracovního místa pro OZP - SVČ  | 0           | 0           | 0                         | 0            |
| vytvořená pracovní místa (NIP)  | 124         | 35          | 161                       | 70           |
| ostatní nástroje APZ  | 34          | 25          | 231                       | 268          |
| <b>osoby podpořené v rámci APZ celkem</b>                                     |             |             |                           |              |
| uchazeči a zájemci zařazení do rekvalifikací                                  | 0           | 0           | 0                         | 0            |
| uchazeči a zájemci zařazení do rekvalifikací - ESF <sup>1)</sup>              | 0           | 6           | 37                        | 33           |
| uchazeči a zájemci zařazení do rekvalifikací - NPO <sup>2)</sup>              | 0           | 0           | 0                         | 11           |
| uchazeči a zájemci, kteří zahájili zvolenou rekvalifikaci                     | 0           | 0           | 0                         | 184          |
| uchazeči a zájemci, kteří zahájili zvolenou rekvalifikaci - ESF <sup>1)</sup> | 20          | 16          | 0                         | 304          |
| uchazeči a zájemci, kteří zahájili zvolenou rekvalifikaci - NPO <sup>2)</sup> | 0           | 6           | 353                       | 10           |
| <b>osoby podpořené v rámci APZ celkem</b>                                     | <b>682</b>  | <b>387</b>  | <b>1 591</b>              | <b>1 376</b> |

1) financováno převážně z Evropského sociálního fondu

2) financováno převážně z Národního plánu obnovy

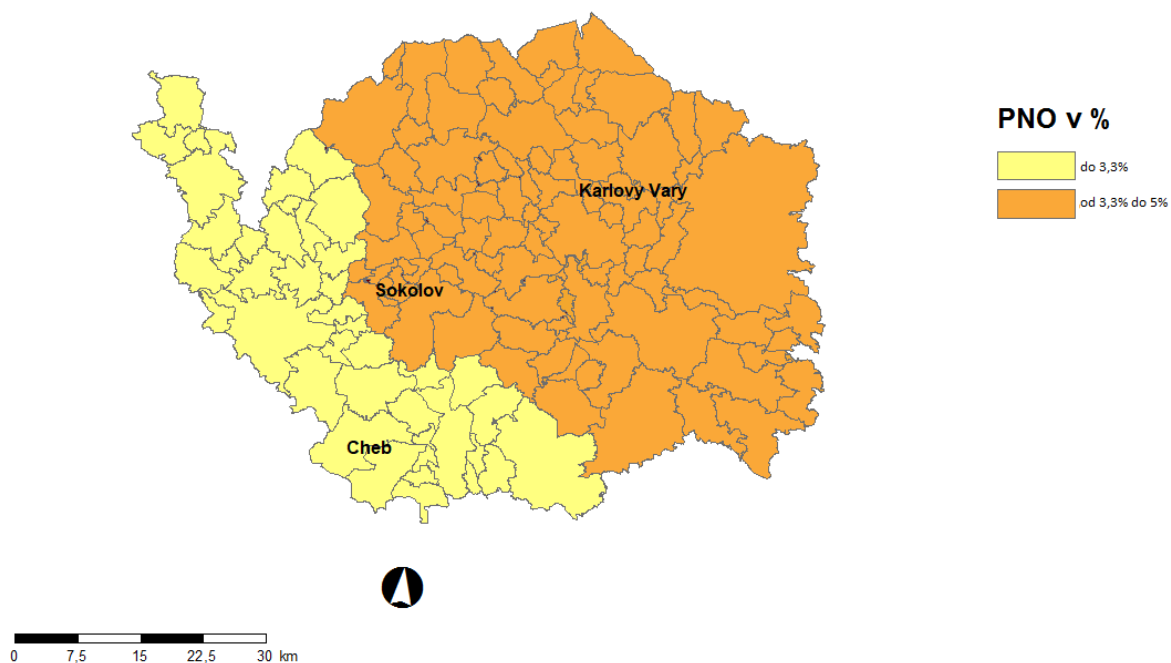


Úřad práce ČR

Podrobnější statistické údaje o nástrojích APZ naleznete na stránkách Integrovaného portálu MPSV, v měsíčních statistikách nezaměstnanosti

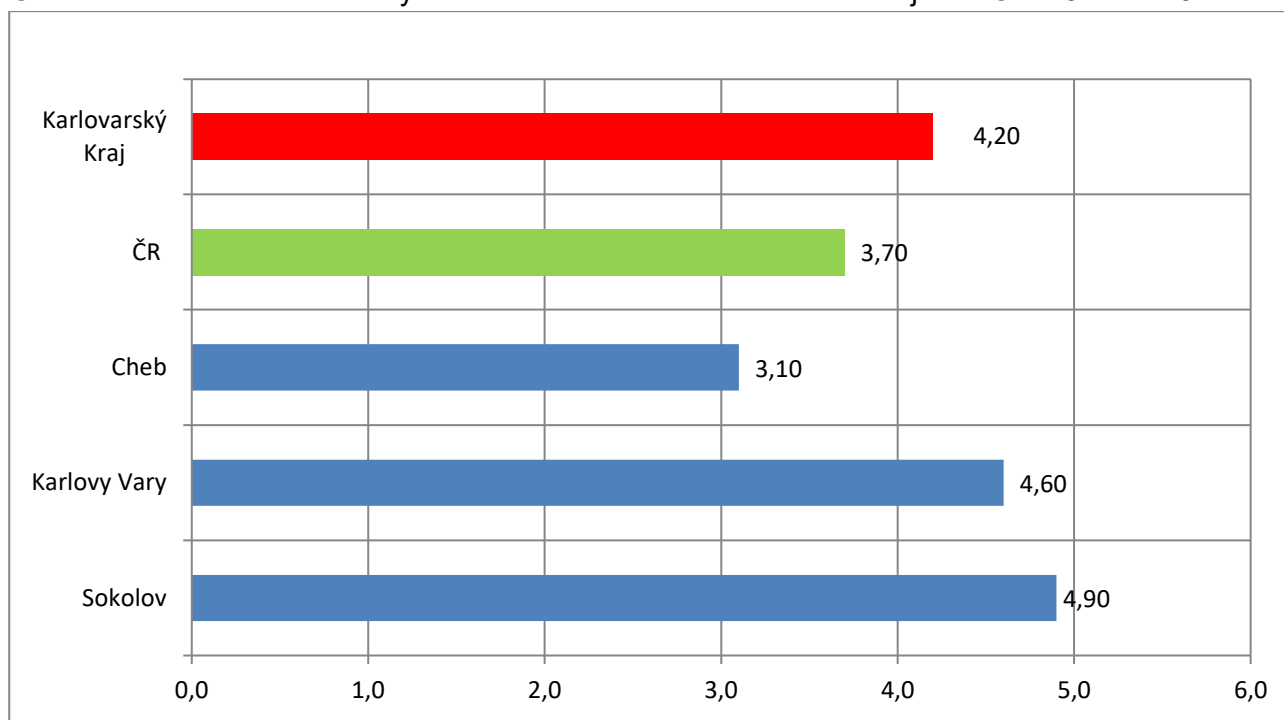
<https://www.mpsv.cz/web/cz/mesicni>

### 3. MAPA – ArcView - Podíl nezaměstnaných v okresech kraje (mapa kraje)



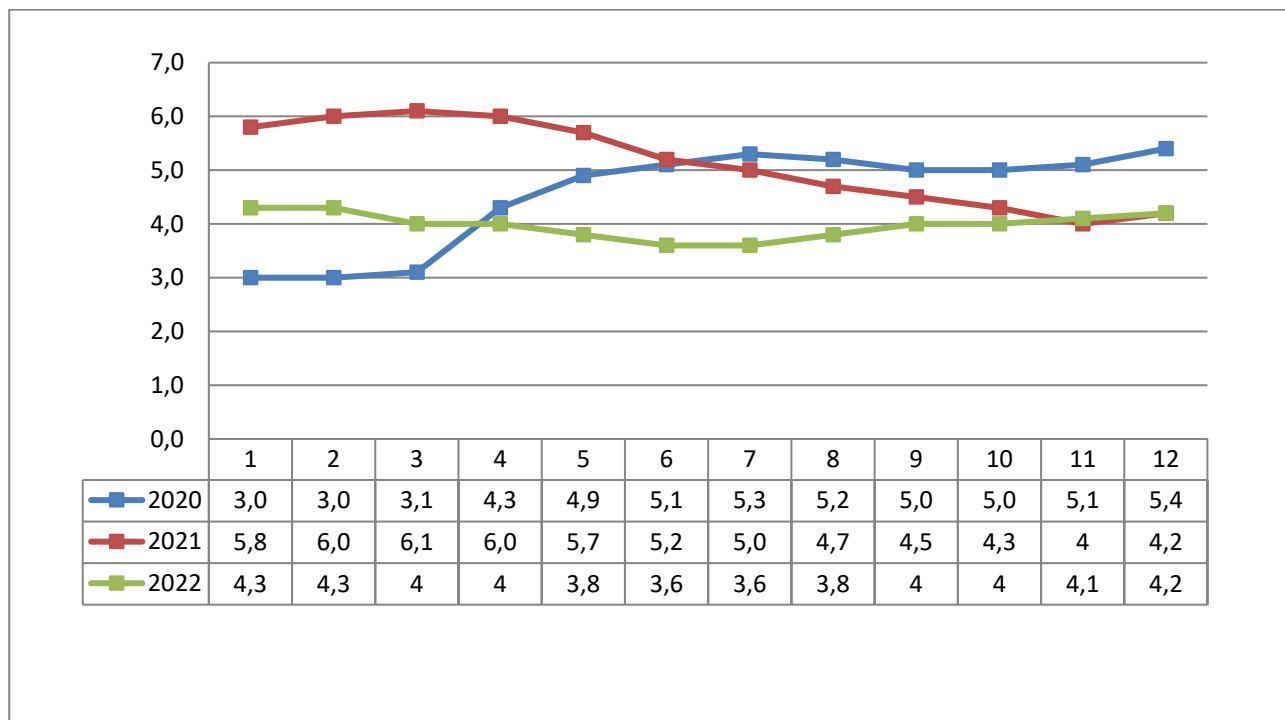
### 4. GRAFY

Graf č. 1 - Podíl nezaměstnaných osob v okresech Karlovarského kraje a v ČR k 31. 12. 2022

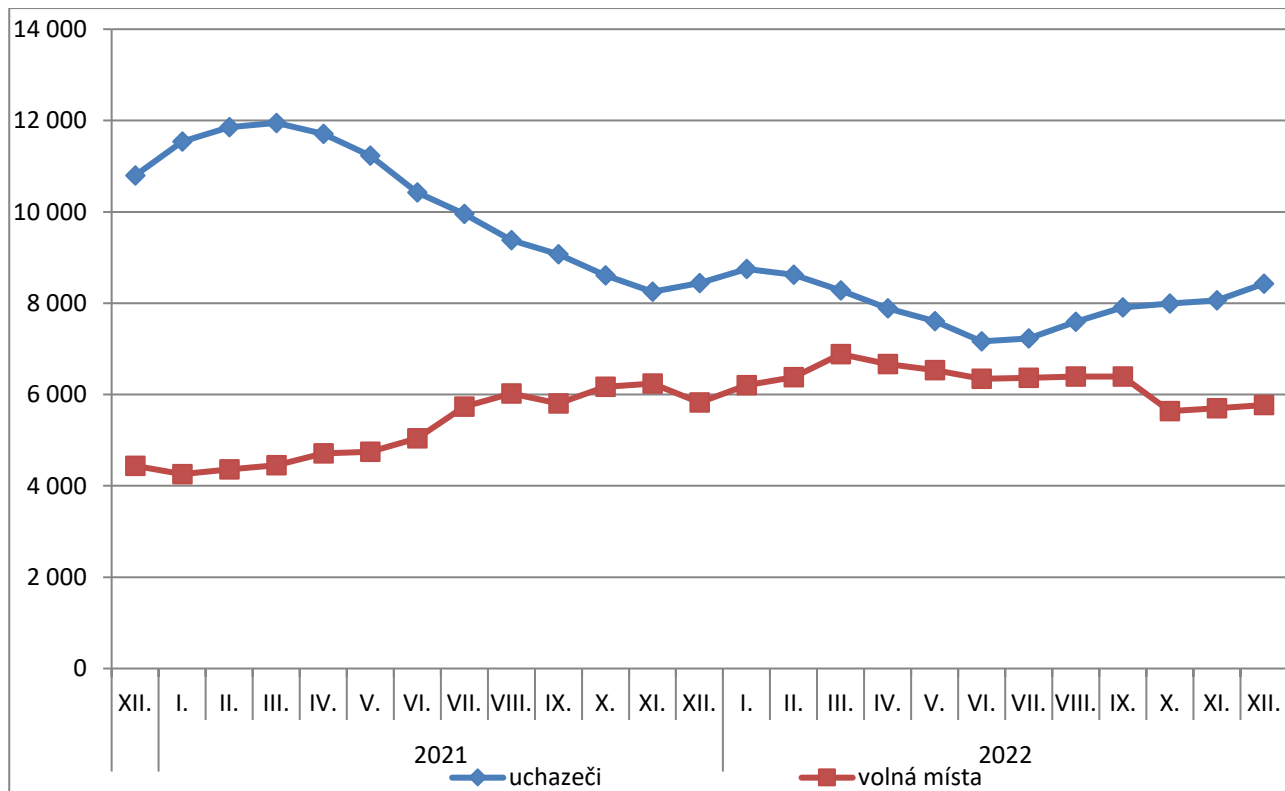




Graf č. 2 - Vývoj podílu nezaměstnaných v Karlovarském kraji v letech 2020–2022 v %



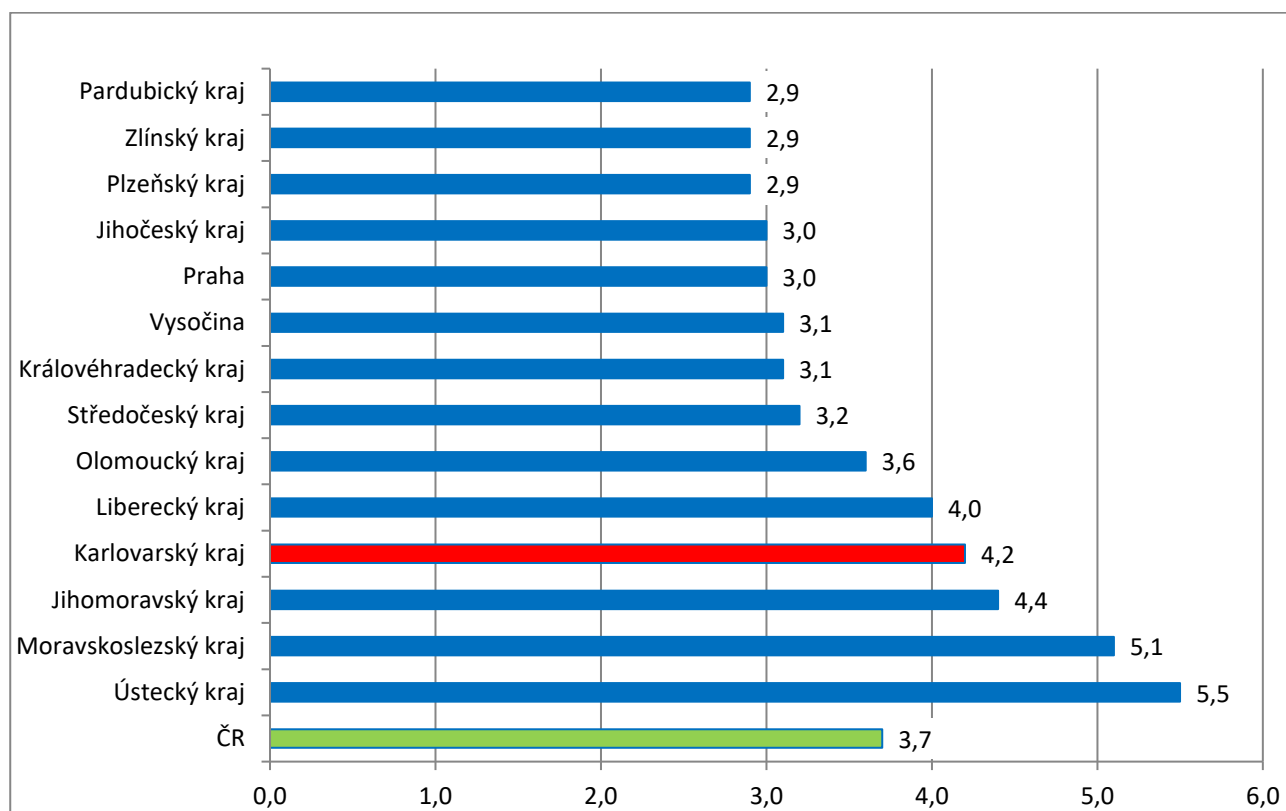
Graf č. 3 - Vývoj počtu uchazečů a volných míst v Karlovarském kraji v letech 2020–2022







Graf č. 4 - Podíl nezaměstnaných osob v jednotlivých krajích ČR k 31. 12. 2022 v %



**5. Tabulka setříděných okresů k 31. 12. 2022 (z celorepublikové statistik)**
**SETŘÍDĚNÍ OKRESŮ k 31. prosinci 2022**

|                     | PNO<br>v % |                   | meziměs.<br>přírůst./<br>úbytek<br>nezam. v<br>% |                     | počet<br>uchazečů<br>na 1 VPM |
|---------------------|------------|-------------------|--|---------------------|-------------------------------|
| Karviná             | 8,3        | Jeseník           | 23,2   | Karviná             | 11,3                          |
| Bruntál             | 6,9        | Chrudim           | 18,6   | Bruntál             | 5,2                           |
| Most                | 6,8        | Svitavy           | 18,2   | Jeseník             | 4,4                           |
| Chomutov            | 6,4        | Klatovy           | 18,0   | Most                | 4,3                           |
| Znojmo              | 6,0        | Jindřichův Hradec | 17,1   | Ústí nad Labem      | 4,1                           |
| Louny               | 5,9        | Břeclav           | 16,6   | Děčín               | 3,8                           |
| Ústí nad Labem      | 5,9        | Prachatice        | 16,1   | Opava               | 3,6                           |
| Jeseník             | 5,8        | Třebíč            | 15,9   | Žďár nad Sázavou    | 3,3                           |
| Hodonín             | 5,5        | Strakonice        | 15,3   | Hodonín             | 3,1                           |
| Děčín               | 5,4        | Znojmo            | 14,8   | <b>Sokolov</b>      | <b>3,0</b>                    |
| Ostrava-město       | 5,3        | Bruntál           | 14,3   | Znojmo              | 3,0                           |
| Brno-město          | 5,1        | Český Krumlov     | 14,1   | Přerov              | 2,8                           |
| <b>Sokolov</b>      | <b>4,9</b> | Jihlava           | 13,2   | Česká Lípa          | 2,7                           |
| Mělník              | 4,7        | Litoměřice        | 13,1   | Louny               | 2,6                           |
| Teplice             | 4,7        | Pelhřimov         | 11,3   | Strakonice          | 2,6                           |
| <b>Karlovy Vary</b> | <b>4,6</b> | Šumperk           | 11,0   | Jablonec nad Nisou  | 2,5                           |
| Kladno              | 4,5        | Písek             | 10,9   | Blansko             | 2,5                           |
| Český Krumlov       | 4,5        | Žďár nad Sázavou  | 10,8   | Ostrava-město       | 2,5                           |
| Přerov              | 4,4        | Hodonín           | 10,4   | Litoměřice          | 2,3                           |
| Příbram             | 4,4        | Kroměříž          | 9,9  | Frydek-Místek       | 2,2                           |
| Semily              | 4,3        | Uherské Hradiště  | 9,2  | Šumperk             | 2,1                           |
| Kolín               | 4,3        | Náchod            | 9,2  | Třebíč              | 2,1                           |
| Náchod              | 4,3        | <b>Cheb</b>       | <b>8,3</b>                                       | Kroměříž            | 2,0                           |
| Nymburk             | 4,2        | Rokycany          | 8,3  | <b>Karlovy Vary</b> | <b>2,0</b>                    |
| Jablonec nad Nisou  | 4,1        | Kutná Hora        | 8,2  | Břeclav             | 1,9                           |
| Liberec             | 4,0        | Havlíčkův Brod    | 8,1  | Teplice             | 1,8                           |
| Litoměřice          | 3,9        | Příbram           | 8,0  | Olomouc             | 1,7                           |
| Břeclav             | 3,9        | Tachov            | 7,7  | Trutnov             | 1,6                           |
| Šumperk             | 3,8        | Blansko           | 7,7  | Náchod              | 1,6                           |
| Třebíč              | 3,8        | Tábor             | 7,7  | Uherské Hradiště    | 1,5                           |
| Kutná Hora          | 3,6        | Vsetín            | 7,5  | Nový Jičín          | 1,5                           |
| Rokycany            | 3,6        | Semily            | 7,4  | Jindřichův Hradec   | 1,5                           |
| Vsetín              | 3,5        | Olomouc           | 7,4  | Kladno              | 1,5                           |
| Beroun              | 3,5        | Vyškov            | 7,2  | Prostějov           | 1,4                           |
| Česká Lípa          | 3,5        | Nový Jičín        | 6,9  | Semily              | 1,4                           |
| Trutnov             | 3,5        | Louny             | 6,7  | Vsetín              | 1,4                           |
| Blansko             | 3,5        | Zlín              | 6,7  | Havlíčkův Brod      | 1,3                           |
| Frydek-Místek       | 3,4        | České Budějovice  | 6,7  | Chomutov            | 1,3                           |
| Tachov              | 3,4        | Opava             | 6,6  | Příbram             | 1,3                           |
| Svitavy             | 3,3        | Frydek-Místek     | 6,5  | Brno-město          | 1,3                           |
| Žďár nad Sázavou    | 3,3        | Přerov            | 6,5  | Liberec             | 1,2                           |
| Olomouc             | 3,3        | Plzeň-sever       | 6,3  | Vyškov              | 1,1                           |
| Opava               | 3,2        | Prostějov         | 6,2  | Rokycany            | 1,0                           |
| Tábor               | 3,2        | Děčín             | 6,2  | Svitavy             | 1,0                           |
| Plzeň-sever         | 3,2        | Rakovník          | 5,9  | Rakovník            | 1,0                           |
| Nový Jičín          | 3,2        | Česká Lípa        | 5,9  | Kutná Hora          | 0,9                           |
| Klatovy             | 3,1        | Pardubice         | 5,7  | Písek               | 0,9                           |



|                            |            |                            |            |                            |            |
|----------------------------|------------|----------------------------|------------|----------------------------|------------|
| Strakonice                 | 3,1        | Ústí nad Orlicí            | 5,6        | Jičín                      | 0,9        |
| <b>Cheb</b>                | <b>3,1</b> | Trutnov                    | 5,0        | Nymburk                    | 0,9        |
| Uherské Hradiště           | 3,1        | Kolín                      | 4,9        | Plzeň-sever                | 0,9        |
| Jihlava                    | 3,1        | Teplice                    | 4,5        | Brno-venkov                | 0,8        |
| Kroměříž                   | 3,1        | Jičín                      | 4,5        | Jihlava                    | 0,8        |
| Chrudim                    | 3,1        | Hradec Králové             | 4,4        | Chrudim                    | 0,8        |
| území Hlavního města Prahy | 3,0        | Praha-východ               | 4,3        | Klatovy                    | 0,8        |
| Prachatice                 | 3,0        | Mělník                     | 4,1        | Hradec Králové             | 0,7        |
| Hradec Králové             | 3,0        | <b>Sokolov</b>             | <b>3,9</b> | Kolín                      | 0,7        |
| Brno-venkov                | 3,0        | Plzeň-jih                  | 3,8        | České Budějovice           | 0,7        |
| Havlíčkův Brod             | 3,0        | Domažlice                  | 3,8        | Prachatice                 | 0,7        |
| Domažlice                  | 2,9        | Liberec                    | 3,7        | Zlín                       | 0,7        |
| Rakovník                   | 2,9        | Brno-venkov                | 3,7        | <b>Cheb</b>                | <b>0,6</b> |
| Plzeň-město                | 2,8        | Chomutov                   | 3,6        | Tábor                      | 0,6        |
| Pardubice                  | 2,8        | Rychnov nad Kněžnou        | 3,6        | Mělník                     | 0,6        |
| Písek                      | 2,8        | Benešov                    | 3,6        | Ústí nad Orlicí            | 0,6        |
| Jindřichův Hradec          | 2,7        | Plzeň-město                | 3,3        | Domažlice                  | 0,5        |
| Vyškov                     | 2,6        | Beroun                     | 3,2        | Rychnov nad Kněžnou        | 0,5        |
| České Budějovice           | 2,5        | Jablonec nad Nisou         | 3,1        | Benešov                    | 0,5        |
| Prostějov                  | 2,5        | <b>Karlovy Vary</b>        | <b>3,1</b> | Pardubice                  | 0,5        |
| Mladá Boleslav             | 2,5        | Nymburk                    | 3,0        | Beroun                     | 0,5        |
| Ústí nad Orlicí            | 2,4        | Brno-město                 | 2,4        | Plzeň-jih                  | 0,5        |
| Jičín                      | 2,4        | Karviná                    | 2,0        | Plzeň-město                | 0,4        |
| Zlín                       | 2,2        | Ústí nad Labem             | 1,7        | Český Krumlov              | 0,4        |
| Plzeň-jih                  | 2,1        | Kladno                     | 1,5        | Pelhřimov                  | 0,4        |
| Benešov                    | 2,0        | Ostrava-město              | 1,4        | území Hlavního města Prahy | 0,4        |
| Rychnov nad Kněžnou        | 1,9        | Most                       | 1,4        | Tachov                     | 0,4        |
| Pelhřimov                  | 1,9        | Mladá Boleslav             | 1,0        | Praha-západ                | 0,3        |
| Praha-západ                | 1,7        | území Hlavního města Prahy | 0,5        | Mladá Boleslav             | 0,2        |
| Praha-východ               | 1,5        | Praha-západ                | -0,2       | Praha-východ               | 0,2        |
| <b>Celkem ČR</b>           | <b>3,7</b> | <b>Celkem ČR</b>           | <b>5,7</b> | <b>Celkem ČR</b>           | <b>0,9</b> |