



Úřad práce ČR

Krajská pobočka Úřadu práce ČR v Liberci

Měsíční statistická zpráva

leden 2022

Zprávu předkládá:

Bc. Marcela Ottová

ředitelka odboru zaměstnanosti a EU

<https://www.uradprace.cz/web/cz/statistiky-lbk>

Liberec 2022



Informace o nezaměstnanosti v Libereckém kraji k 31. 1. 2022

V lednu vzrostl celkový počet uchazečů o zaměstnání na 11 525, počet hlášených volných pracovních míst vzrostl na 10 224 a podíl nezaměstnaných osob zůstal na 3,7 %.

K 31. 1. 2022 evidoval Úřad práce ČR (ÚP ČR), Krajská pobočka v Liberci celkem 11 525 uchazečů o zaměstnání. Jejich počet byl o 162 vyšší než na konci předchozího měsíce, ve srovnání se stejným obdobím minulého roku je nižší o 1 493 osob. Z tohoto počtu bylo 10 238 dosažitelných uchazečů o zaměstnání ve věku 15-64 let. Bylo to o 86 více než na konci předchozího měsíce. Ve srovnání se stejným obdobím minulého roku byl jejich počet nižší o 1 783 osob.

V průběhu měsíce bylo nově zaevidováno 1 969 osob. Ve srovnání s minulým měsícem to bylo více o 370 osob a v porovnání se stejným obdobím předchozího roku méně o 32 osob.

Z evidence během měsíce odešlo celkem 1 807 uchazečů (ukončená evidence, vyřazení uchazeči). Bylo to o 506 osob více než v předchozím měsíci a o 460 osob více než ve stejném měsíci minulého roku. Do zaměstnání z nich ve sledovaném měsíci nastoupilo 1 166, tj. o 461 více než v předchozím měsíci a o 115 více než ve stejném měsíci minulého roku, 397 uchazečů o zaměstnání bylo umístěno prostřednictvím úřadu práce, tj. o 205 více než v předchozím měsíci a o 210 více než ve stejném období minulého roku, 641 uchazečů bylo vyřazeno bez umístění.

Meziměsíční pokles byl zaznamenán ve 2 okresech, největší pokles byl v okrese Liberec (0,9 %). Meziměsíční nárůst nezaměstnaných byl zaznamenán ve dvou okresech, největší v okrese Česká Lípa (7,5 %).

Ke konci měsíce bylo evidováno na ÚP ČR, Krajské pobočce v Liberci 6 044 žen. Jejich podíl na celkovém počtu uchazečů činil 52,4 %. V evidenci bylo 1 669 osob se zdravotním postižením, což představovalo 14,5 % z celkového počtu nezaměstnaných.

Ke konci tohoto měsíce bylo evidováno 574 absolventů škol všech stupňů vzdělání a mladistvých, jejich počet klesl ve srovnání s předchozím měsícem o 43 osob a ve srovnání se stejným měsícem minulého roku byl nižší o 47 osob. Na celkové nezaměstnanosti se podíleli 5,0 %.

Podporu v nezaměstnanosti pobíralo 4 128 uchazečů o zaměstnání, tj. 35,8 % všech uchazečů vedených v evidenci.

Podíl nezaměstnaných osob, tj. počet dosažitelných uchazečů o zaměstnání ve věku 15–64 let k obyvatelstvu stejného věku, zůstal k 31. 1. 2022 na 3,7 %.



Podíl nezaměstnaných stejný nebo vyšší, než republikový průměr vykázaly 3 okresy, nejvyšší byl v okrese Semily (4,2 %). Nejnižší podíl nezaměstnaných byl zaznamenán v okrese Česká Lípa (3,1 %).

Podíl nezaměstnaných žen zůstal na 3,9 %, podíl nezaměstnaných mužů vzrostl na 3,5 %.

Kraj evidoval k 31. 1. 2022 celkem 10 224 volných pracovních míst. Jejich počet byl o 1 081 vyšší než v předchozím měsíci a o 71 nižší než ve stejném měsíci minulého roku. Na jedno volné pracovní místo připadalo v průměru 1,1 uchazeče, z toho nejvíce v okrese Česká Lípa (2,2). Z celkového počtu nahlášených volných míst bylo 578 vhodných pro osoby se zdravotním postižením (OZP), na jedno volné pracovní místo připadalo 2,9 OZP. Volných pracovních míst pro absolventy a mladistvé bylo registrováno 1 761, na jedno volné místo připadalo 0,3 uchazečů této kategorie. Z celkového počtu volných pracovních míst bylo 3 332 míst bez příznaku „pro cizince“. Na dalších 6 892 pozic pak mohli zaměstnavatelé přijímat také pracovníky ze zahraničí.

V rámci aktivní politiky zaměstnanosti (APZ) bylo od počátku roku 2022 prostřednictvím příspěvků APZ podpořeno 68 osob, z toho bylo zařazeno 41 osob do rekvalifikačních kurzů.

Nejčastějšími obory činností, které byly v tomto měsíci podpořeny prostřednictvím SÚPM – SVČ, bylo zednictví a kosmetické služby.

Informace o vývoji nezaměstnanosti v ČR v elektronické formě jsou zveřejněny na internetové adrese <https://www.mpsv.cz/web/cz/mesicni>.



1. Základní charakteristika vývoje nezaměstnanosti a volných pracovních míst v Libereckém kraji

Tabulka č. 1 - Vývoj nezaměstnanosti

ukazatel (celkový počet)		stav k		
		31. 1. 2021	31. 12. 2021	31. 1. 2022
evidovaní uchazeči o zaměstnání		13 018	11 363	11 525
- z toho	ženy	6 686	6 029	6 044
	absolventi a mladiství	621	617	574
	uchazeči se zdravotním postižením	1 749	1 652	1 669
uchazeči s nárokem na Pvn		4 718	3 826	4 128
podíl nezaměstnaných osob v %		4,3	3,7	3,7
volná pracovní místa		10 295	9 143	10 224
počet uchazečů na 1 volné pracovní místo		1,3	1,2	1,1

Tabulka č. 2 - Tok nezaměstnanosti

Ukazatel	Počet uchazečů ve sledovaném měsíci		
	leden 2021	prosinec 2021	leden 2022
nově evidovaní uchazeči o zaměstnání	2 001	1 599	1 969
uchazeči s ukončenou evidencí a vyřazení	1 347	1 301	1 807
- z toho umístění celkem	1 051	705	1 166
- z toho umístění úřadem práce	187	192	397

Tabulka č. 3. – Nezaměstnanost v okresech k 31. 1. 2022

Okres	Počet nezaměstnaných		Volná pracovní místa	Počet uchazečů na 1 VPM	Podíl nezaměstnaných osob [%]
	Celkem	z toho ženy			
Česká Lípa	2 368	1 284	1 089	2,2	3,1
Jablonec nad Nisou	2 338	1 253	1 327	1,8	3,7
Liberec	4 808	2 541	6 120	0,8	3,8
Semily	2 011	966	1 688	1,2	4,2
Liberecký kraj	11 525	6 044	10 224	1,1	3,7
Česká republika	267 076	135 727	351 680	0,8	3,6



2. Vybrané nástroje aktivní politiky zaměstnanosti v Libereckém kraji

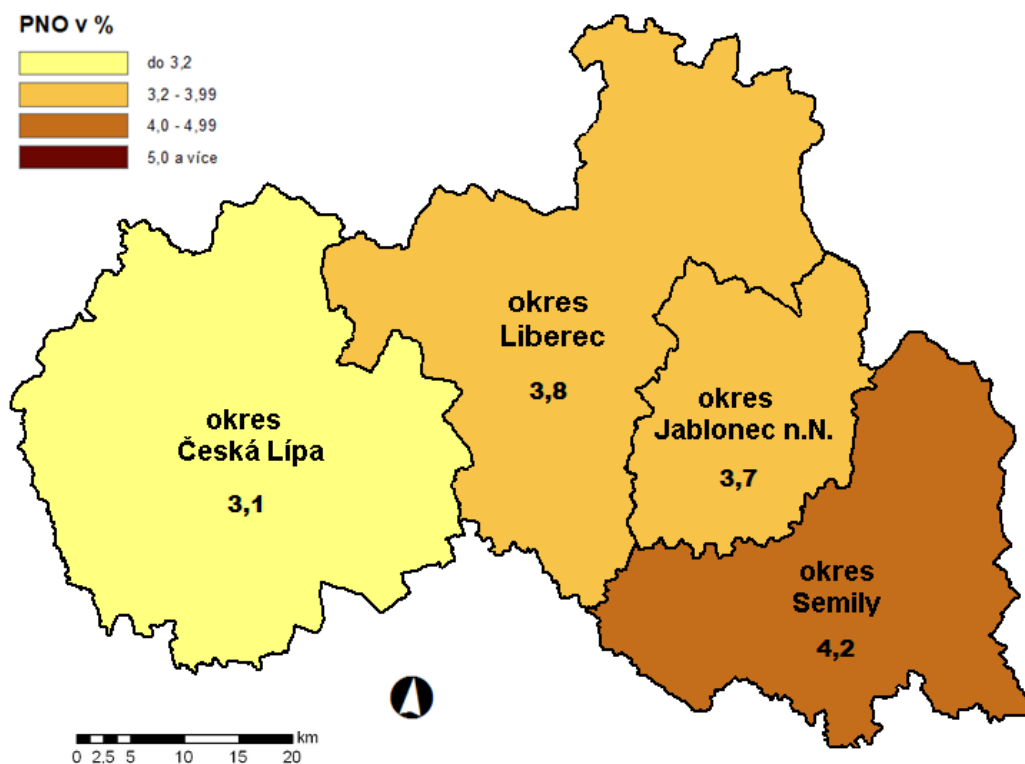
Tabulka č. 4 – Osoby podpořené v rámci APZ a rekvalifikace uchazečů a zájemců o zaměstnání

ukazatel (celkový počet)	Stav k		Celkem od počátku roku do	
	31. 1. 2021	31. 1. 2022	31. 1. 2021	31. 1. 2022
osoby podpořené v rámci APZ				
veřejně prospěšné práce (VPP)	211	333	1	2
veřejně prospěšné práce (VPP) - ESF ¹⁾	253	108	4	0
společensky účelná prac. místa (SÚPM)	3	79	0	0
společensky účelná prac. místa (SÚPM)-ESF ¹⁾	159	182	24	10
SÚPM – samostatně výděleč. činnost (SVČ)	63	91	1	1
SÚPM – samostatně výděleč. činnost (SVČ)-ESF ¹⁾	0	0	0	0
zřízení pracovního místa pro OZP (bez SVČ)	39	43	2	6
zřízení pracovního místa pro OZP – SVČ	2	2	0	0
vytvořená pracovní místa (NIP)	15	53	8	8
ostatní nástroje APZ	16	15	2	0
rekvalifikace uchazečů a zájemců o zaměstnání				
uchazeči a zájemci zařazení do rekvalifikací	0	0	0	0
uchazeči a zájemci zařazení do rekvalifikací – ESF ¹⁾	0	0	0	2
uchazeči a zájemci, kteří zahájili zvolenou rekvalifikaci	0	0	0	0
uchazeči a zájemci, kteří zahájili zvolenou rekvalifikaci – ESF ¹⁾	14	66	12	39
Osoby podpořené v rámci APZ celkem	775	972	54	68

1) financováno převážně z Evropského sociálního fondu

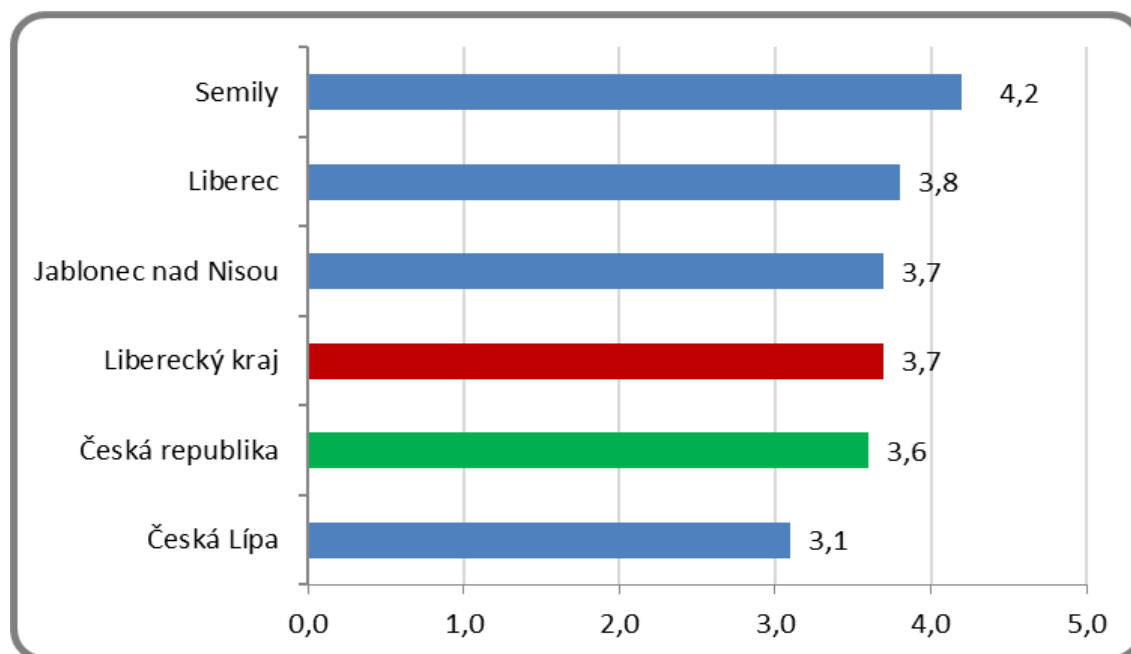
Podrobnější statistické údaje o nástrojích APZ naleznete na stránkách Integrovaného portálu MPSV, v měsíčních statistikách nezaměstnanosti: <https://www.mpsv.cz/web/cz/mesicni>

3. MAPA – Podíl nezaměstnaných v okresech kraje (mapa kraje)

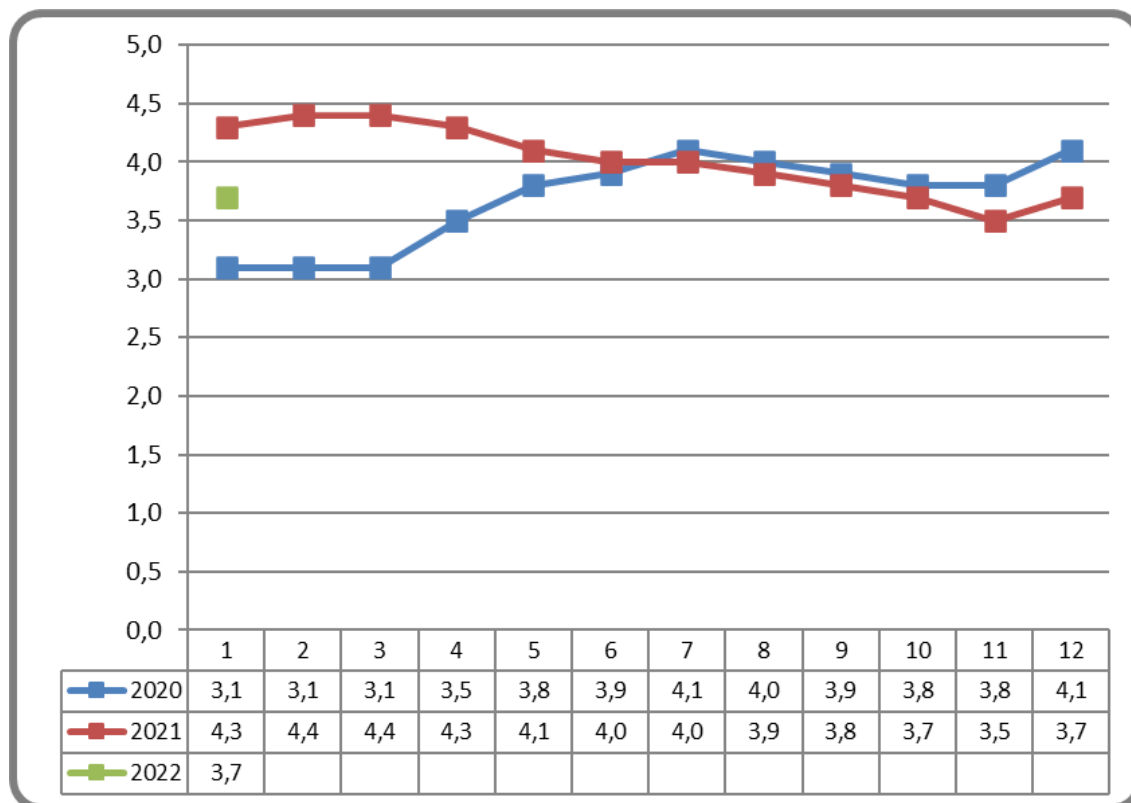


4. GRAFY

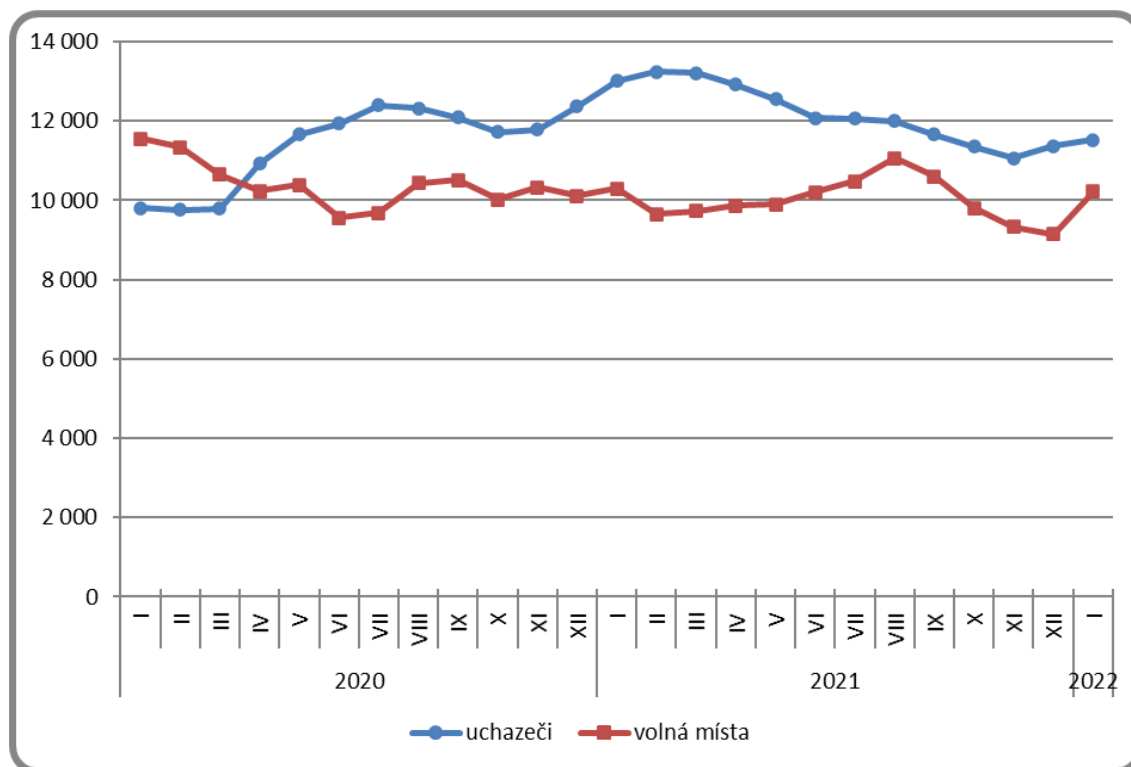
Graf 1: Podíl nezaměstnaných osob v okresech Libereckého kraje a v ČR k 31. 1. 2022



Graf 2: Vývoj podílu nezaměstnaných v Libereckém kraji v letech 2020–2022 v %

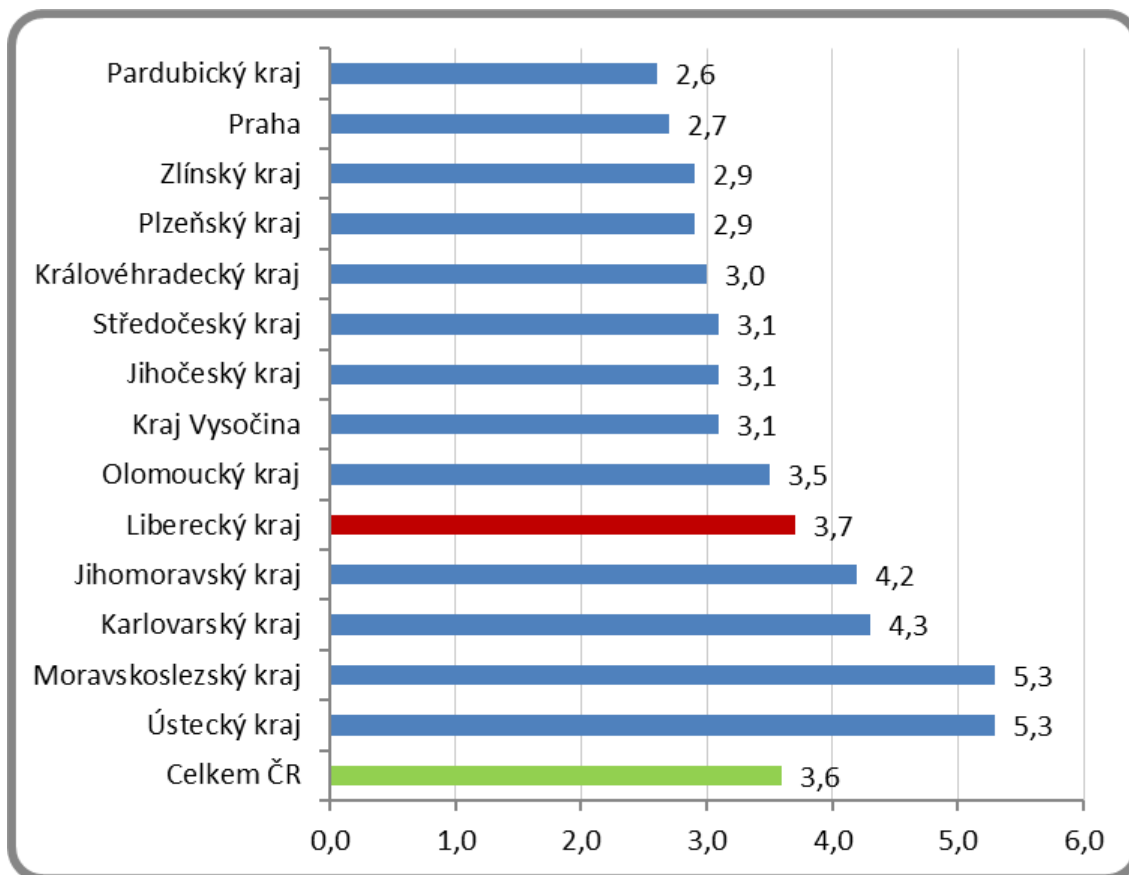


Graf 3: Vývoj počtu uchazečů a volných míst v Libereckém kraji v letech 2020–2022





Graf 4: Podíl nezaměstnaných osob v jednotlivých krajích ČR k 31. 1. 2022 v %





5. Tabulka seříděných okresů k 31. 1. 2022 (z celorepublikové statistiky)

SEŘÍDĚNÍ OKRESŮ k 31. lednu 2022						
	PNO v %		meziměs. přírůst./ úbytek nezam. v %		počet uchazečů na 1 VPM	
1	Karviná	8,6	Jindřichův Hradec	19,3	Karviná	10,9
2	Bruntál	6,8	Prachatice	13,2	Bruntál	5,3
3	Most	6,5	Znojmo	12,8	Most	4,7
4	Chomutov	6,2	Jeseník	12,5	Ústí nad Labem	4,5
5	Znojmo	6,1	Písek	12,2	Znojmo	3,9
6	Louny	5,9	Svitavy	10,2	Sokolov	3,7
7	Ústí nad Labem	5,6	Strakonice	10,1	Jeseník	3,2
8	Ostrava-město	5,6	Chrudim	10,1	Hodonín	2,9
9	Hodonín	5,6	Rychnov nad Kněžnou	9,2	Děčín	2,8
10	Jeseník	5,4	Klatovy	9,1	Ostrava-město	2,6
11	Sokolov	5,2	Český Krumlov	8,7	Opava	2,5
12	Děčín	5,1	Prostějov	7,8	Louny	2,4
13	Český Krumlov	4,8	Tachov	7,6	Třebíč	2,3
14	Brno-město	4,6	Česká Lípa	7,5	Přerov	2,3
15	Karlovy Vary	4,5	Rakovník	7,3	Česká Lípa	2,2
16	Kladno	4,5	Kutná Hora	7,2	Blansko	2,1
17	Přerov	4,4	Kroměříž	7,1	Frydek-Místek	2,1
18	Teplice	4,3	Hodonín	7,0	Litoměřice	2,0
19	Mělník	4,3	Třebíč	6,9	Žďár nad Sázavou	1,9
20	Příbram	4,3	Děčín	6,8	Karlovy Vary	1,8
21	Semily	4,2	Jihlava	6,6	Jablonec nad Nisou	1,8
22	Nymburk	4,1	Náchod	6,2	Šumperk	1,7
23	Třebíč	4,1	Domažlice	6,0	Teplice	1,6
24	Náchod	3,9	Břeclav	6,0	Kroměříž	1,6
25	Kolín	3,9	Teplice	6,0	Břeclav	1,5
26	Břeclav	3,9	Tábor	5,7	Trutnov	1,4
27	Liberec	3,8	Benešov	5,7	Olomouc	1,4
28	Šumperk	3,7	Brno-venkov	5,4	Kladno	1,4
29	Jablonec nad Nisou	3,7	Vyškov	5,3	Strakonice	1,3
30	Vsetín	3,7	Plzeň-jih	5,3	Nový Jičín	1,3
31	Litoměřice	3,7	Vsetín	5,3	Semily	1,2
32	Rokycany	3,6	Plzeň-sever	5,2	Náchod	1,2
33	Tábor	3,5	Uherské Hradiště	5,1	Havlíčkův Brod	1,1
34	Tachov	3,5	Sokolov	4,9	Rakovník	1,0
35	Kutná Hora	3,4	Litoměřice	4,9	Jindřichův Hradec	1,0
36	Rakovník	3,4	Příbram	4,9	Prostějov	1,0
37	Žďár nad Sázavou	3,4	Žďár nad Sázavou	4,9	Vsetín	0,9
38	Beroun	3,4	Trutnov	4,8	Uherské Hradiště	0,9
39	Trutnov	3,3	Opava	4,8	Nymburk	0,9
40	Frydek-Místek	3,3	Frydek-Místek	4,6	Chomutov	0,9
41	Cheb	3,3	Mladá Boleslav	4,5	Vyškov	0,9
42	Nový Jičín	3,3	Přerov	4,4	Brno-venkov	0,8
43	Domažlice	3,2	Bruntál	4,4	Plzeň-sever	0,8
44	Prachatice	3,2	Rokycany	4,3	Jičín	0,8
45	Strakonice	3,2	Olomouc	4,3	Liberec	0,8
46	Opava	3,2	Jičín	4,1	Kutná Hora	0,8
47	Česká Lípa	3,1	Karlovy Vary	3,6	Chrudim	0,8
48	Olomouc	3,1	Havlíčkův Brod	3,4	Písek	0,7
49	Blansko	3,1	Kolín	3,4	Svitavy	0,7
50	Chrudim	3,1	Pardubice	3,3	Jihlava	0,7
51	Svitavy	3,1	Most	3,2	Hradec Králové	0,7
52	Jihlava	3,1	Hradec Králové	3,0	Příbram	0,7
53	Brno-venkov	3,0	Blansko	2,9	Brno-město	0,6
54	Plzeň-sever	3,0	Šumperk	2,9	Tábor	0,6
55	Klatovy	3,0	Semily	2,5	České Budějovice	0,6
56	Hradec Králové	2,9	Louny	2,4	Kolín	0,6
57	Havlíčkův Brod	2,9	Mělník	2,4	Domažlice	0,6
58	Kroměříž	2,9	Zlín	2,3	Cheb	0,6
59	Písek	2,8	Plzeň-město	2,3	Mělník	0,6
60	Uherské Hradiště	2,8	Cheb	2,1	Prachatice	0,6
61	Praha	2,7	Nový Jičín	2,1	Zlín	0,6
62	Jindřichův Hradec	2,7	Karviná	1,7	Ústí nad Orlicí	0,6
63	Plzeň-město	2,6	Ústí nad Labem	1,7	Rokycany	0,5
64	Prostějov	2,5	Chomutov	1,7	Klatovy	0,5
65	Vyškov	2,5	Ústí nad Orlicí	1,7	Beroun	0,5
66	České Budějovice	2,4	Pelhřimov	1,4	Benešov	0,5
67	Pardubice	2,3	Praha-západ	1,0	Rychnov nad Kněžnou	0,5
68	Plzeň-jih	2,3	České Budějovice	0,9	Český Krumlov	0,4
69	Jičín	2,3	Beroun	0,8	Praha-západ	0,3
70	Zlín	2,3	Kladno	0,7	Plzeň-město	0,3
71	Mladá Boleslav	2,2	Ostrava-město	0,4	Pardubice	0,3
72	Ústí nad Orlicí	2,2	Brno-město	0,3	Plzeň-jih	0,3
73	Rychnov nad Kněžnou	1,9	Nymburk	0,0	Praha	0,3
74	Benešov	1,8	Jablonec nad Nisou	-0,3	Pelhřimov	0,3
75	Pelhřimov	1,8	Praha	-0,9	Mladá Boleslav	0,2
76	Praha-západ	1,7	Liberec	-0,9	Tachov	0,1
77	Praha-východ	1,2	Praha-východ	-4,0	Praha-východ	0,1
	Celkem ČR	3,6	Celkem ČR	3,4	Celkem ČR	0,8