



Úřad práce ČR

Krajská pobočka Úřadu práce ČR v Liberci

Měsíční statistická zpráva

únor 2022

Zprávu předkládá:

Bc. Marcela Ottová

ředitelka odboru zaměstnanosti a EU

<https://www.uradprace.cz/web/cz/statistiky-lbk>

Liberec 2022



Informace o nezaměstnanosti v Libereckém kraji k 28. 2. 2022

V únoru klesl celkový počet uchazečů o zaměstnání na 11 481, počet hlášených volných pracovních míst vzrostl na 10 498 a podíl nezaměstnaných osob klesl na 3,6 %.

K 28. 2. 2022 evidoval Úřad práce ČR (ÚP ČR), Krajská pobočka v Liberci celkem 11 481 uchazečů o zaměstnání. Jejich počet byl o 44 nižší než na konci předchozího měsíce, ve srovnání se stejným obdobím minulého roku je nižší o 1 759 osob. Z tohoto počtu bylo 10 130 dosažitelných uchazečů o zaměstnání ve věku 15-64 let. Bylo to o 108 méně než na konci předchozího měsíce. Ve srovnání se stejným obdobím minulého roku byl jejich počet nižší o 2 117 osob.

V průběhu měsíce bylo nově zaevidováno 1 519 osob. Ve srovnání s minulým měsícem to bylo méně o 450 osob a v porovnání se stejným obdobím předchozího roku více o 8 osob.

Z evidence během měsíce odešlo celkem 1 563 uchazečů (ukončená evidence, vyřazení uchazeči). Bylo to o 244 osob méně než v předchozím měsíci a o 274 osob více než ve stejném měsíci minulého roku. Do zaměstnání z nich ve sledovaném měsíci nastoupilo 992, tj. o 174 méně než v předchozím měsíci a o 2 méně než ve stejném měsíci minulého roku, 387 uchazečů o zaměstnání bylo umístěno prostřednictvím úřadu práce, tj. o 10 méně než v předchozím měsíci a o 193 více než ve stejném období minulého roku, 571 uchazečů bylo vyřazeno bez umístění.

Meziměsíční pokles byl zaznamenán ve 2 okresech, největší pokles byl v okrese Česká Lípa (2,0 %). Meziměsíční nárůst nezaměstnaných byl zaznamenán v jednom okrese – Jablonec nad Nisou (2,5 %).

Ke konci měsíce bylo evidováno na ÚP ČR, Krajské pobočce v Liberci 6 020 žen. Jejich podíl na celkovém počtu uchazečů činil 52,4 %. V evidenci bylo 1 656 osob se zdravotním postižením, což představovalo 14,4 % z celkového počtu nezaměstnaných.

Ke konci tohoto měsíce bylo evidováno 593 absolventů škol všech stupňů vzdělání a mladistvých, jejich počet vzrostl ve srovnání s předchozím měsícem o 19 osob a ve srovnání se stejným měsícem minulého roku byl nižší o 4 osoby. Na celkové nezaměstnanosti se podíleli 5,2 %.

Podporu v nezaměstnanosti pobíralo 4 111 uchazečů o zaměstnání, tj. 35,8 % všech uchazečů vedených v evidenci.

Podíl nezaměstnaných osob, tj. počet dosažitelných uchazečů o zaměstnání ve věku 15–64 let k obyvatelstvu stejného věku, klesl k 28. 2. 2022 na 3,6 %.



Podíl nezaměstnaných stejný nebo vyšší, než republikový průměr vykázaly 3 okresy, nejvyšší byl v okrese Semily (4,2 %). Nejnižší podíl nezaměstnaných byl zaznamenán v okrese Česká Lípa (3,1 %).

Podíl nezaměstnaných žen poklesl na 3,8 %, podíl nezaměstnaných mužů zůstal na 3,5 %.

Kraj evidoval k 28. 2. 2022 celkem 10 498 volných pracovních míst. Jejich počet byl o 274 vyšší než v předchozím měsíci a o 843 vyšší než ve stejném měsíci minulého roku. Na jedno volné pracovní místo připadalo v průměru 1,1 uchazeče, z toho nejvíce v okrese Česká Lípa (1,8). Z celkového počtu nahlášených volných míst bylo 564 vhodných pro osoby se zdravotním postižením (OZP), na jedno volné pracovní místo připadalo 2,9 OZP. Volných pracovních míst pro absolventy a mladistvé bylo registrováno 1 818, na jedno volné místo připadalo 0,3 uchazečů této kategorie. Z celkového počtu volných pracovních míst bylo 3 405 míst bez příznaku „pro cizince“. Na dalších 7 093 pozic pak mohli zaměstnavatelé přijímat také pracovníky ze zahraničí.

V rámci aktivní politiky zaměstnanosti (APZ) bylo od počátku roku 2022 prostřednictvím příspěvků APZ podpořeno 209 osob, z toho bylo zařazeno 159 osob do rekvalifikačních kurzů.

Nejčastějšími obory činností, které byly v tomto měsíci podpořeny prostřednictvím SÚPM – SVČ, byly kosmetické služby a výroba textilních výrobků a oděvů.

Informace o vývoji nezaměstnanosti v ČR v elektronické formě jsou zveřejněny na internetové adrese <https://www.mpsv.cz/web/cz/mesicni>.



1. Základní charakteristika vývoje nezaměstnanosti a volných pracovních míst v Libereckém kraji

Tabulka č. 1 - Vývoj nezaměstnanosti

ukazatel (celkový počet)		stav k		
		28. 2. 2021	31. 1. 2022	28. 2. 2022
evidovaní uchazeči o zaměstnání		13 240	11 525	11 481
- z toho	ženy	6 809	6 044	6 020
	absolventi a mladiství	597	574	593
	uchazeči se zdravotním postižením	1 765	1 669	1 656
uchazeči s nárokem na Pvn		4 699	4 128	4 111
podíl nezaměstnaných osob v %		4,4	3,7	3,6
volná pracovní místa		9 655	10 224	10 498
počet uchazečů na 1 volné pracovní místo		1,4	1,1	1,1

Tabulka č. 2 - Tok nezaměstnanosti

Ukazatel	Počet uchazečů ve sledovaném měsíci		
	únor 2021	leden 2022	únor 2022
nově evidovaní uchazeči o zaměstnání	1 511	1 969	1 519
uchazeči s ukončenou evidencí a vyřazení	1 289	1 807	1 563
- z toho umístění celkem	994	1 166	992
- z toho umístění úřadem práce	194	397	387

Tabulka č. 3. – Nezaměstnanost v okresech k 28. 2. 2022

Okres	Počet nezaměstnaných		Volná pracovní místa	Počet uchazečů na 1 VPM	Podíl nezaměstnaných osob [%]
	Celkem	z toho ženy			
Česká Lípa	2 321	1 268	1 274	1,8	3,1
Jablonec nad Nisou	2 397	1 278	1 387	1,7	3,8
Liberec	4 752	2 516	6 168	0,8	3,7
Semily	2 011	958	1 669	1,2	4,2
Liberecký kraj	11 481	6 020	10 498	1,1	3,6
Česká republika	263 433	134 166	363 917	0,7	3,5



2. Vybrané nástroje aktivní politiky zaměstnanosti v Libereckém kraji

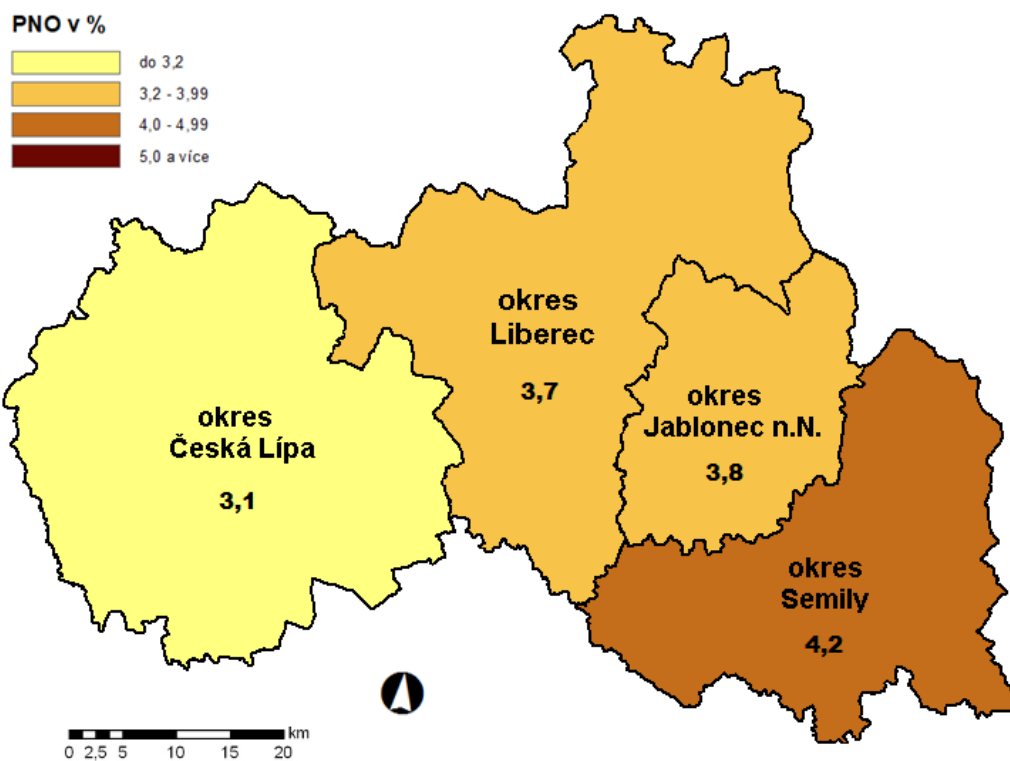
Tabulka č. 4 – Osoby podpořené v rámci APZ a rekvalifikace uchazečů a zájemců o zaměstnání

ukazatel (celkový počet)	Stav k		Celkem od počátku roku do	
	28. 2. 2021	28. 2. 2022	28. 2. 2021	28. 2. 2022
osoby podpořené v rámci APZ				
veřejně prospěšné práce (VPP)	76	128	7	4
veřejně prospěšné práce (VPP) - ESF ¹⁾	263	105	18	1
společensky účelná prac. místa (SÚPM)	0	0	0	0
společensky účelná prac. místa (SÚPM)-ESF ¹⁾	170	164	51	15
SÚPM – samostatně výděleč. činnost (SVČ)	67	86	5	1
SÚPM – samostatně výděleč. činnost (SVČ)-ESF ¹⁾	0	0	0	0
zřízení pracovního místa pro OZP (bez SVČ)	34	42	7	7
zřízení pracovního místa pro OZP – SVČ	2	2	0	0
vytvořená pracovní místa (NIP)	18	50	11	9
ostatní nástroje APZ	5	12	4	13
rekvalifikace uchazečů a zájemců o zaměstnání				
uchazeči a zájemci zařazení do rekvalifikací	0	0	0	0
uchazeči a zájemci zařazení do rekvalifikací – ESF ¹⁾	0	68	0	89
uchazeči a zájemci, kteří zahájili zvolenou rekvalifikaci	0	0	0	0
uchazeči a zájemci, kteří zahájili zvolenou rekvalifikaci – ESF ¹⁾	30	57	38	70
Osoby podpořené v rámci APZ celkem	665	714	141	209

1) financováno převážně z Evropského sociálního fondu

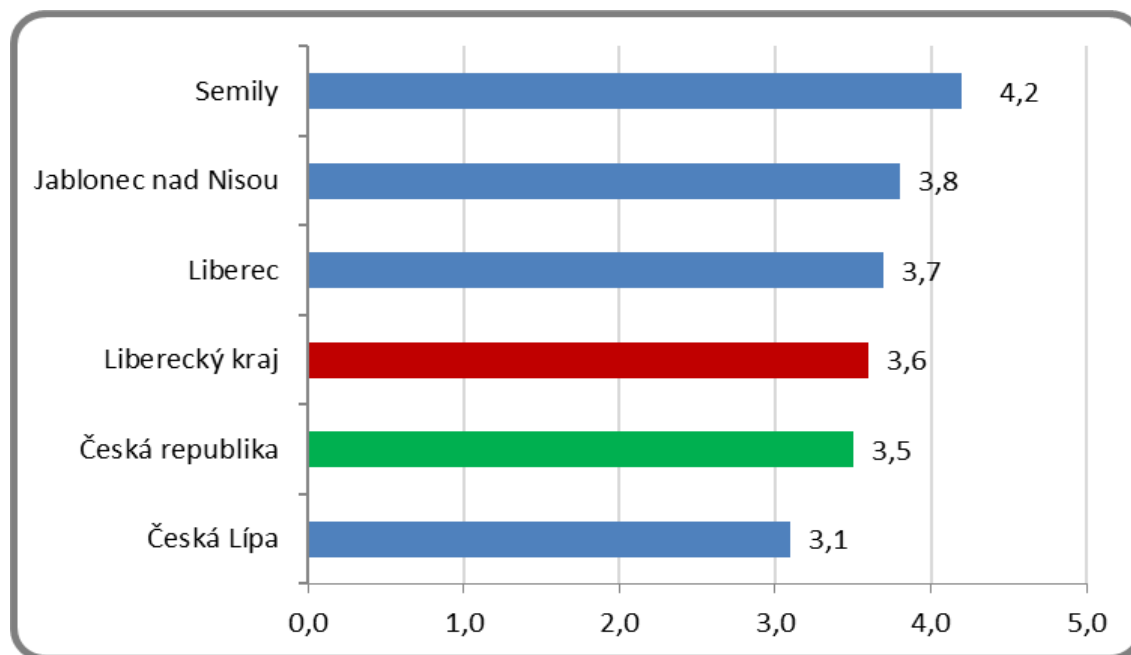
Podrobnější statistické údaje o nástrojích APZ naleznete na stránkách Integrovaného portálu MPSV, v měsíčních statistikách nezaměstnanosti: <https://www.mpsv.cz/web/cz/mesicni>

3. MAPA – Podíl nezaměstnaných v okresech kraje (mapa kraje)

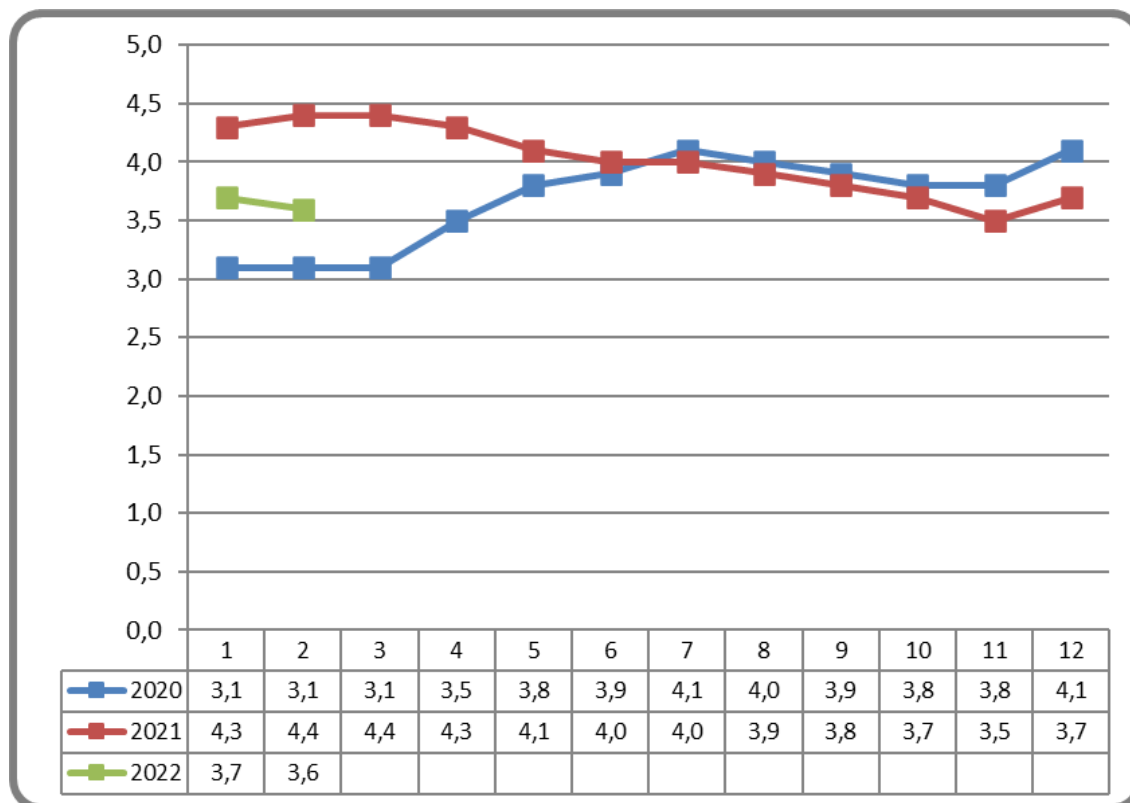


4. GRAFY

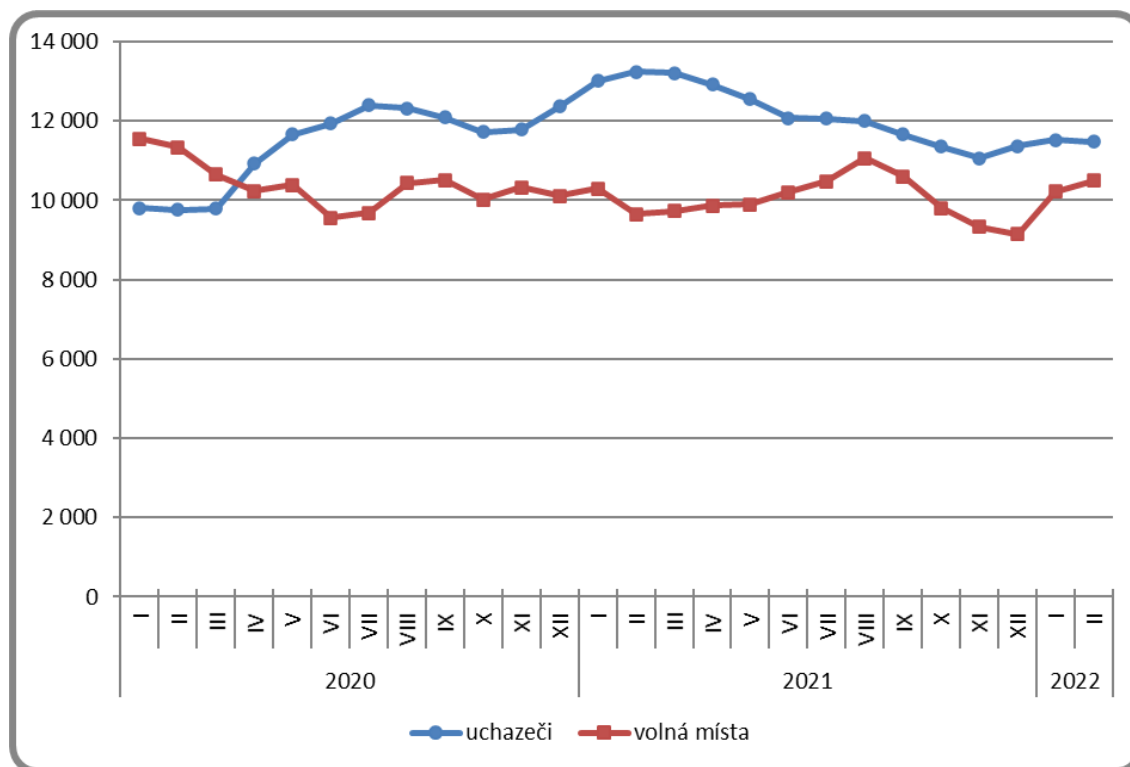
Graf 1: Podíl nezaměstnaných osob v okresech Libereckého kraje a v ČR k 28. 2. 2022



Graf 2: Vývoj podílu nezaměstnaných v Libereckém kraji v letech 2020–2022 v %

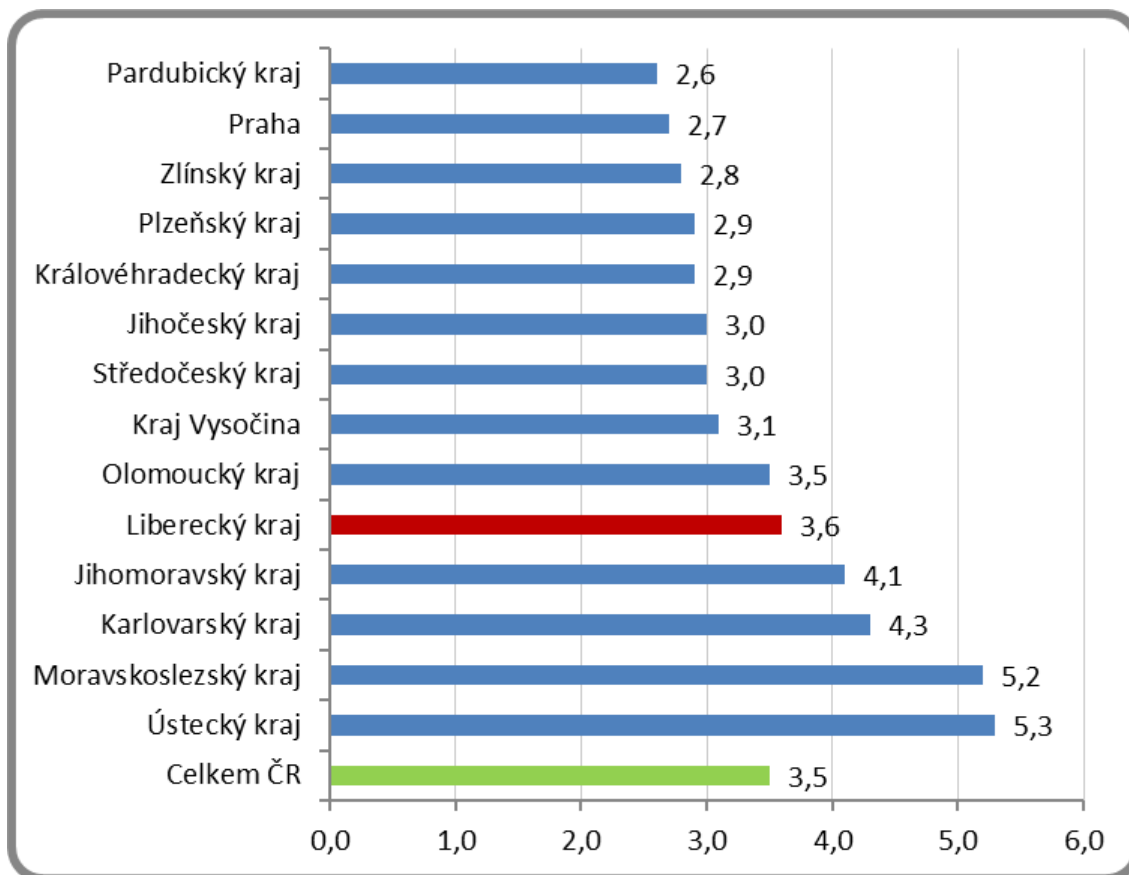


Graf 3: Vývoj počtu uchazečů a volných míst v Libereckém kraji v letech 2020–2022





Graf 4: Podíl nezaměstnaných osob v jednotlivých krajích ČR k 28. 2. 2022 v %





5. Tabulka seříděných okresů k 28. 2. 2022 (z celorepublikové statistiky)

SEŘÍDĚNÍ OKRESŮ k 28. únoru 2022						
	PNO v %		meziměs. přírůst/ úbytek nezam. v %		počet uchazečů na 1 VPM	
1	Karviná	8,6	Jeseník	3,6	Karviná	10,5
2	Bruntál	6,7	Plzeň-jih	2,6	Bruntál	5,2
3	Most	6,4	Louny	2,6	Most	4,4
4	Chomutov	6,2	Jablonec nad Nisou	2,5	Ústí nad Labem	3,7
5	Znojmo	6,2	Litoměřice	1,8	Znojmo	3,6
6	Louny	6,0	Chrudim	1,0	Sokolov	3,5
7	Jeseník	5,7	Teplice	0,4	Jeseník	3,3
8	Ostrava-město	5,6	Chomutov	0,2	Děčín	2,7
9	Hodonín	5,5	Znojmo	0,1	Hodonín	2,6
10	Ústí nad Labem	5,5	Kolín	0,0	Ostrava-město	2,4
11	Děčín	5,1	Semily	0,0	Přerov	2,3
12	Sokolov	5,0	Cheb	0,0	Louny	2,3
13	Český Krumlov	4,7	Příbram	-0,1	Opava	2,1
14	Brno-město	4,6	Děčín	-0,2	Třebíč	2,1
15	Kladno	4,4	Ostrava-město	-0,3	Frydek-Místek	2,1
16	Karlovy Vary	4,4	Žďár nad Sázavou	-0,4	Litoměřice	2,0
17	Přerov	4,4	Brno-město	-0,5	Žďár nad Sázavou	1,8
18	Teplice	4,3	Karviná	-0,5	Česká Lípa	1,8
19	Příbram	4,2	Ústí nad Orlicí	-0,5	Karlovy Vary	1,7
20	Mělník	4,2	Přerov	-0,6	Jablonec nad Nisou	1,7
21	Semily	4,2	Benešov	-0,6	Blansko	1,7
22	Nymburk	4,0	Bruntál	-0,7	Šumperk	1,6
23	Třebíč	3,9	Most	-0,7	Kladno	1,6
24	Náchod	3,9	Rakovník	-0,8	Trutnov	1,4
25	Kolín	3,9	Pardubice	-0,8	Olomouc	1,4
26	Jablonec nad Nisou	3,8	Kladno	-0,8	Teplice	1,4
27	Liberec	3,7	Liberec	-1,2	Kroměříž	1,4
28	Litoměřice	3,7	Svitavy	-1,4	Břeclav	1,3
29	Břeclav	3,7	Náchod	-1,4	Nový Jičín	1,2
30	Vsetín	3,6	Sokolov	-1,4	Semily	1,2
31	Šumperk	3,6	Praha	-1,4	Náchod	1,2
32	Rokycany	3,5	Olomouc	-1,5	Strakonice	1,2
33	Tábor	3,5	Opava	-1,5	Havičkův Brod	1,1
34	Žďár nad Sázavou	3,4	Hodonín	-1,7	Rakovník	1,1
35	Tachov	3,4	Mělník	-1,7	Jindřichův Hradec	1,0
36	Rakovník	3,4	Kutná Hora	-1,8	Prostějov	1,0
37	Kutná Hora	3,3	Český Krumlov	-1,8	Vsetín	1,0
38	Cheb	3,3	Nový Jičín	-1,8	Chomutov	0,9
39	Beroun	3,3	Tachov	-1,9	Uherské Hradiště	0,9
40	Frydek-Místek	3,2	Rokycany	-1,9	Vyškov	0,9
41	Trutnov	3,2	Česká Lípa	-2,0	Nymburk	0,9
42	Nový Jičín	3,2	Kroměříž	-2,0	Liberec	0,8
43	Opava	3,1	Tábor	-2,0	Písek	0,7
44	Chrudim	3,1	Vyškov	-2,0	Brno-venkov	0,7
45	Prachatice	3,1	Vsetín	-2,1	Svitavy	0,7
46	Strakonice	3,1	Frydek-Místek	-2,1	Kutná Hora	0,7
47	Domažlice	3,1	Rychnov nad Kněžnou	-2,3	Jičín	0,7
48	Olomouc	3,1	Karlovy Vary	-2,3	Chrudim	0,7
49	Česká Lípa	3,1	Plzeň-město	-2,3	Hradec Králové	0,7
50	Blansko	3,0	Blansko	-2,3	Příbram	0,7
51	Svitavy	3,0	Nymburk	-2,3	Jihlava	0,7
52	Jihlava	3,0	Klatovy	-2,4	Plzeň-sever	0,6
53	Plzeň-sever	2,9	Uherské Hradiště	-2,4	Tábor	0,6
54	Klatovy	2,9	Zlín	-2,4	Brno-město	0,6
55	Brno-venkov	2,9	Třebíč	-2,5	Cheb	0,6
56	Hradec Králové	2,8	Plzeň-sever	-2,5	České Budějovice	0,6
57	Havičkův Brod	2,8	Ústí nad Labem	-2,6	Kolín	0,6
58	Kroměříž	2,8	Prachatice	-2,6	Prachatice	0,6
59	Uherské Hradiště	2,7	Jihlava	-2,7	Domažlice	0,6
60	Písek	2,7	Trutnov	-2,7	Mělník	0,6
61	Praha	2,7	Písek	-2,9	Ústí nad Orlicí	0,5
62	Jindřichův Hradec	2,6	Strakonice	-3,0	Klatovy	0,5
63	Plzeň-město	2,6	Hradec Králové	-3,0	Zlín	0,5
64	Vyškov	2,4	Jindřichův Hradec	-3,1	Rokycany	0,5
65	Plzeň-jih	2,4	Havičkův Brod	-3,1	Rychnov nad Kněžnou	0,5
66	Prostějov	2,4	Beroun	-3,3	Benešov	0,5
67	České Budějovice	2,3	Jičín	-3,4	Beroun	0,4
68	Pardubice	2,3	Praha-západ	-3,5	Český Krumlov	0,4
69	Jičín	2,2	Prostějov	-3,5	Plzeň-město	0,3
70	Ústí nad Orlicí	2,2	České Budějovice	-3,6	Pardubice	0,3
71	Zlín	2,2	Brno-venkov	-3,6	Plzeň-jih	0,3
72	Mladá Boleslav	2,1	Šumperk	-3,7	Praha	0,3
73	Benešov	1,8	Mladá Boleslav	-3,8	Pelhřimov	0,3
74	Rychnov nad Kněžnou	1,8	Pelhřimov	-4,0	Praha-západ	0,3
75	Pelhřimov	1,7	Praha-východ	-4,1	Mladá Boleslav	0,2
76	Praha-západ	1,7	Domažlice	-4,9	Tachov	0,1
77	Praha-východ	1,2	Břeclav	-5,1	Praha-východ	0,1
	Celkem ČR	3,5	Celkem ČR	-1,4	Celkem ČR	0,7