



# Úřad práce ČR

Krajská pobočka Úřadu práce ČR v Liberci

## **Měsíční statistická zpráva duben 2022**

Zprávu předkládá:

**Bc. Marcela Ottová**

ředitelka odboru zaměstnanosti a EU

<https://www.uradprace.cz/web/cz/statistiky-lbk>

**Liberec 2022**



## Informace o nezaměstnanosti v Libereckém kraji k 30. 4. 2022

**V dubnu klesl celkový počet uchazečů o zaměstnání na 10 995, počet hlášených volných pracovních míst klesl na 9 254 a podíl nezaměstnaných osob stagnoval na 3,5 %.**

K 30. 4. 2022 evidoval Úřad práce ČR (ÚP ČR), Krajská pobočka v Liberci celkem 10 995 uchazečů o zaměstnání. Jejich počet byl o 146 nižší než na konci předchozího měsíce, ve srovnání se stejným obdobím minulého roku je nižší o 1 931 osob. Z tohoto počtu bylo 9 687 dosažitelných uchazečů o zaměstnání ve věku 15-64 let. Bylo to o 150 méně než na konci předchozího měsíce. Ve srovnání se stejným obdobím minulého roku byl jejich počet nižší o 2 252 osob.

V průběhu měsíce bylo nově zaevidováno 1 578 osob. Ve srovnání s minulým měsícem to bylo více o 16 osob a v porovnání se stejným obdobím předchozího roku více o 201 osob.

Z evidence během měsíce odešlo celkem 1 724 uchazečů (ukončená evidence, vyřazení uchazeči). Bylo to o 178 osob méně než v předchozím měsíci a o 65 osob více než ve stejném měsíci minulého roku. Do zaměstnání z nich ve sledovaném měsíci nastoupilo 1 138, tj. o 85 méně než v předchozím měsíci a o 233 méně než ve stejném měsíci minulého roku, 317 uchazečů o zaměstnání bylo umístěno prostřednictvím úřadu práce, tj. o 141 méně než v předchozím měsíci a o 80 méně než ve stejném období minulého roku, 586 uchazečů bylo vyřazeno bez umístění.

Meziměsíční nárůst byl zaznamenán jen v okrese Česká Lípa (1,1 %). Meziměsíční pokles nezaměstnaných byl zaznamenán v okresech – Jablonec nad Nisou (1,9 %), Liberec (1,6 %) a Semily (2,7 %).

Ke konci měsíce bylo evidováno na ÚP ČR, Krajské pobočce v Liberci 5 945 žen. Jejich podíl na celkovém počtu uchazečů činil 54,1 %. V evidenci bylo 1 674 osob se zdravotním postižením, což představovalo 15,2 % z celkového počtu nezaměstnaných.

Ke konci tohoto měsíce bylo evidováno 535 absolventů škol všech stupňů vzdělání a mladistvých, jejich počet klesl ve srovnání s předchozím měsícem o 31 osob a ve srovnání se stejným měsícem minulého roku byl nižší o 51 osob. Na celkové nezaměstnanosti se podíleli 4,9 %.

Podporu v nezaměstnanosti pobíralo 3 831 uchazečů o zaměstnání, tj. 34,8 % všech uchazečů vedených v evidenci.

Podíl nezaměstnaných osob, tj. počet dosažitelných uchazečů o zaměstnání ve věku 15–64 let k obyvatelstvu stejného věku, stagnoval k 30. 4. 2022 na 3,5 %.



Podíl nezaměstnaných stejný nebo vyšší, než republikový průměr vykázaly 3 okresy, nejvyšší byl v okrese Semily (4,0 %). Nejnižší podíl nezaměstnaných byl zaznamenán v okrese Česká Lípa (3,0 %).

Podíl nezaměstnaných žen se meziměsíčně zvýšil na 3,9 %, podíl nezaměstnaných mužů klesl na 3,2 %.

Kraj evidoval k 30. 4. 2022 celkem 9 254 volných pracovních míst. Jejich počet byl o 479 nižší než v předchozím měsíci a o 613 nižší než ve stejném měsíci minulého roku. Na jedno volné pracovní místo připadalo v průměru 1,2 uchazeče, z toho nejvíce v okrese Česká Lípa (2,2). Z celkového počtu nahlášených volných míst bylo 527 vhodných pro osoby se zdravotním postižením (OZP), na jedno volné pracovní místo připadalo 3,2 OZP. Volných pracovních míst pro absolventy a mladistvé bylo registrováno 2 094, na jedno volné místo připadalo 0,3 uchazečů této kategorie. Z celkového počtu volných pracovních míst bylo 3 700 míst bez příznaku „pro cizince“. Na dalších 5 554 pozic pak mohli zaměstnavatelé přijímat také pracovníky ze zahraničí.

V rámci aktivní politiky zaměstnanosti (APZ) bylo od počátku roku 2022 prostřednictvím příspěvků APZ podpořeno 367 osob, z toho bylo zařazeno 237 osob do rekvalifikačních kurzů.

Nejčastějšími obory činností, které byly v tomto měsíci podpořeny prostřednictvím SÚPM – SVČ, byly činnosti v oboru kosmetických služeb.

Informace o vývoji nezaměstnanosti v ČR v elektronické formě jsou zveřejněny na internetové adrese <https://www.mpsv.cz/web/cz/mesicni>.



## 1. Základní charakteristika vývoje nezaměstnanosti a volných pracovních míst v Libereckém kraji

Tabulka č. 1 - Vývoj nezaměstnanosti

ukazatel (celkový počet)		stav k		
		30. 4. 2021	31. 3. 2022	<b>30. 4. 2022</b>
evidovaní uchazeči o zaměstnání		12 926	11 141	<b>10 995</b>
- z toho	ženy	6 815	5 931	<b>5 945</b>
	absolventi a mladiství	586	566	<b>535</b>
	uchazeči se zdravotním postižením	1 814	1 665	<b>1 674</b>
uchazeči s nárokem na Pvn		4 083	3 945	<b>3 831</b>
podíl nezaměstnaných osob v %		4,3	3,5	<b>3,5</b>
volná pracovní místa		9 867	9 733	<b>9 254</b>
počet uchazečů na 1 volné pracovní místo		1,3	1,1	<b>1,2</b>

Tabulka č. 2 - Tok nezaměstnanosti

Ukazatel	Počet uchazečů ve sledovaném měsíci		
	duben 2021	březen 2022	<b>duben 2022</b>
nově evidovaní uchazeči o zaměstnání	1 377	1 562	<b>1 578</b>
uchazeči s ukončenou evidencí a vyřazení	1 659	1 902	<b>1 724</b>
- z toho umístění celkem	1 371	1 223	<b>1 138</b>
- z toho umístění úřadem práce	397	458	<b>317</b>

Tabulka č. 3. – Nezaměstnanost v okresech k 30. 4. 2022

Okres	Počet nezaměstnaných		Volná pracovní místa	Počet uchazečů na 1 VPM	Podíl nezaměstnaných osob [%]
	Celkem	z toho ženy			
Česká Lípa	2 247	1 271	1 022	2,2	3,0 %
Jablonec nad Nisou	2 309	1 263	1 143	2,0	3,7 %
Liberec	4 544	2 446	5 419	0,8	3,6 %
Semily	1 895	965	1 670	1,1	4,0 %
Liberecký kraj	10 995	5 945	9 254	1,2	3,5 %
Česká republika	243 658	128 713	344 350	0,7	3,3 %



## 2. Vybrané nástroje aktivní politiky zaměstnanosti v Libereckém kraji

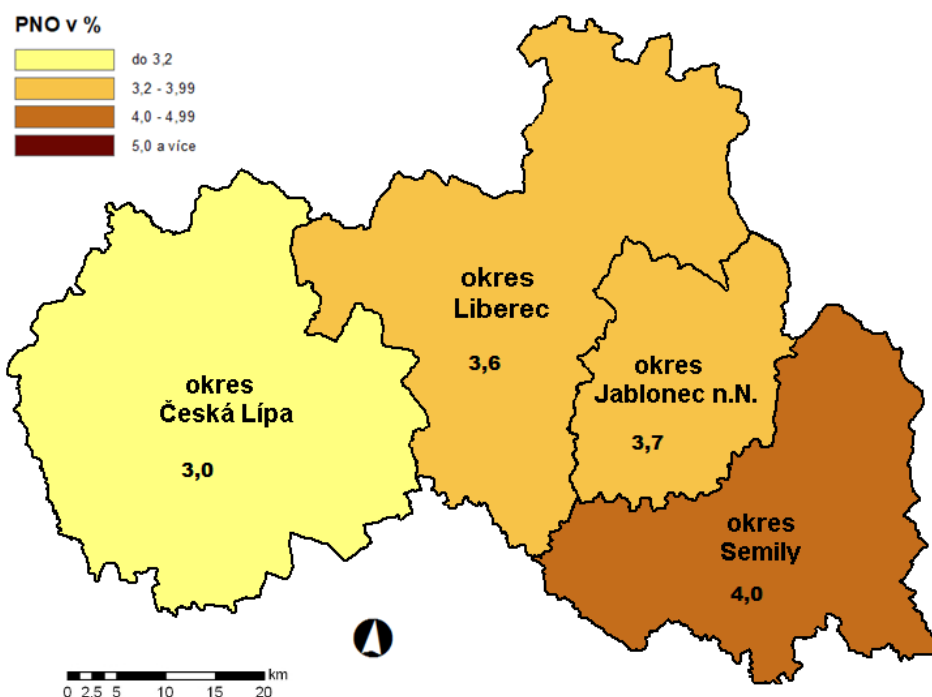
Tabulka č. 4 – Osoby podpořené v rámci APZ a rekvalifikace uchazečů a zájemců o zaměstnání

ukazatel (celkový počet)	Stav k		Celkem od počátku roku do	
	30. 4. 2021	30. 4. 2022	30. 4. 2021	30. 4. 2022
<b>osoby podpořené v rámci APZ</b>				
veřejně prospěšné práce (VPP)	117	39	97	5
veřejně prospěšné práce (VPP) - ESF <sup>1)</sup>	275	28	114	14
společensky účelná prac. místa (SÚPM)	2	1	2	1
společensky účelná prac. místa (SÚPM)-ESF <sup>1)</sup>	217	141	115	45
SÚPM – samostatně výděleč. činnost (SVČ)	66	84	10	1
SÚPM – samostatně výděleč. činnost (SVČ)-ESF <sup>1)</sup>	0	0	0	0
zřízení pracovního místa pro OZP (bez SVČ)	38	41	13	9
zřízení pracovního místa pro OZP – SVČ	2	2	0	0
vytvořená pracovní místa (NIP)	25	45	20	21
ostatní nástroje APZ	14	17	15	34
<b>rekvalifikace uchazečů a zájemců o zaměstnání</b>				
uchazeči a zájemci zařazení do rekvalifikací	0	0	6	8
uchazeči a zájemci zařazení do rekvalifikací – ESF <sup>1)</sup>	0	2	7	98
uchazeči a zájemci, kteří zahájili zvolenou rekvalifikaci	0	0	0	0
uchazeči a zájemci, kteří zahájili zvolenou rekvalifikaci – ESF <sup>1)</sup>	48	43	121	131
<b>Osoby podpořené v rámci APZ celkem</b>	<b>804</b>	<b>443</b>	<b>520</b>	<b>367</b>

1) financováno převážně z Evropského sociálního fondu

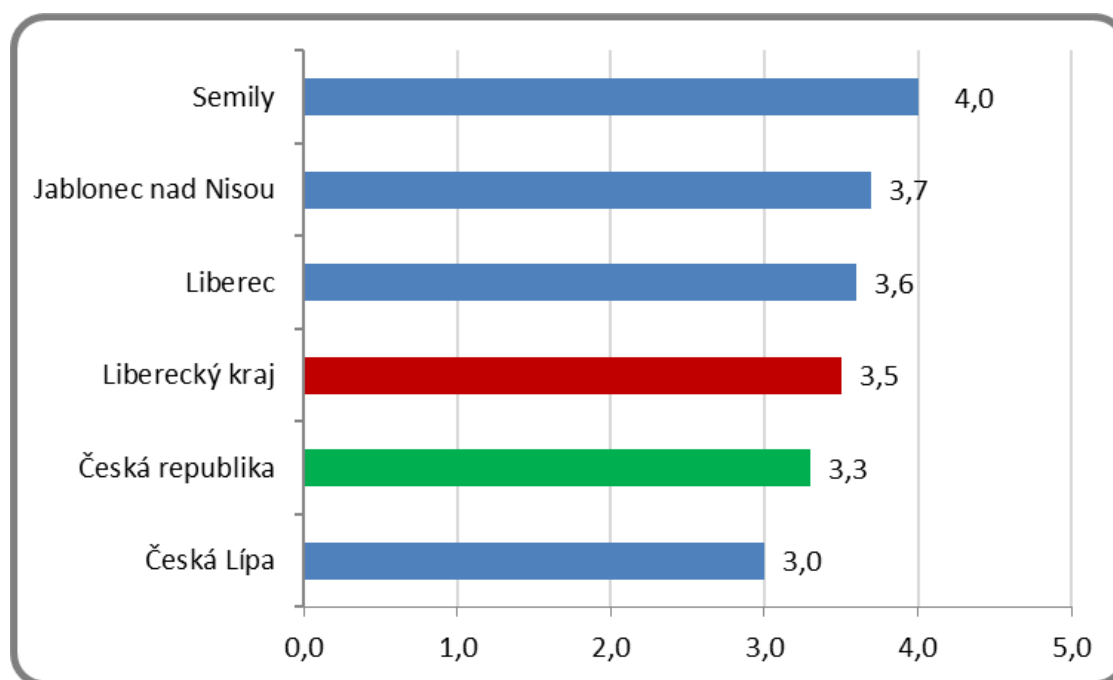
Podrobnější statistické údaje o nástrojích APZ naleznete na stránkách Integrovaného portálu MPSV, v měsíčních statistikách nezaměstnanosti: <https://www.mpsv.cz/web/cz/mesicni>

### 3. MAPA – Podíl nezaměstnaných v okresech kraje (mapa kraje)

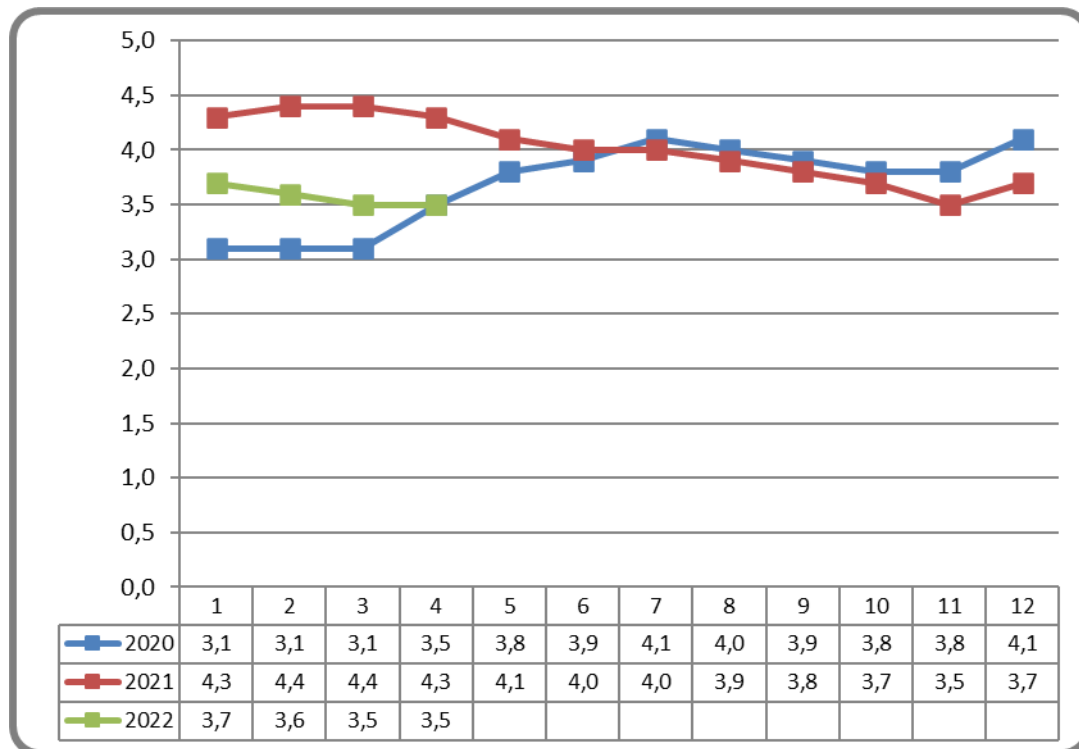


### 4. GRAFY

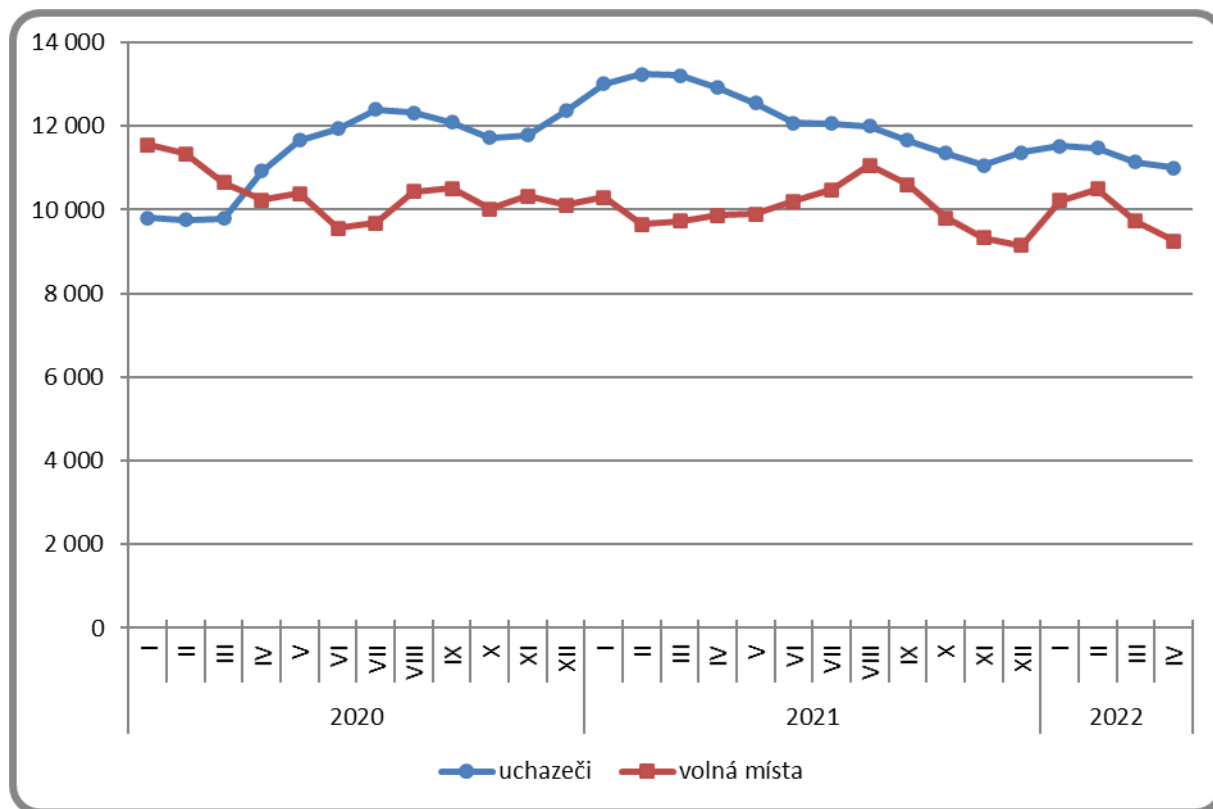
Graf 1: Podíl nezaměstnaných osob v okresech Libereckého kraje a v ČR k 30. 4. 2022



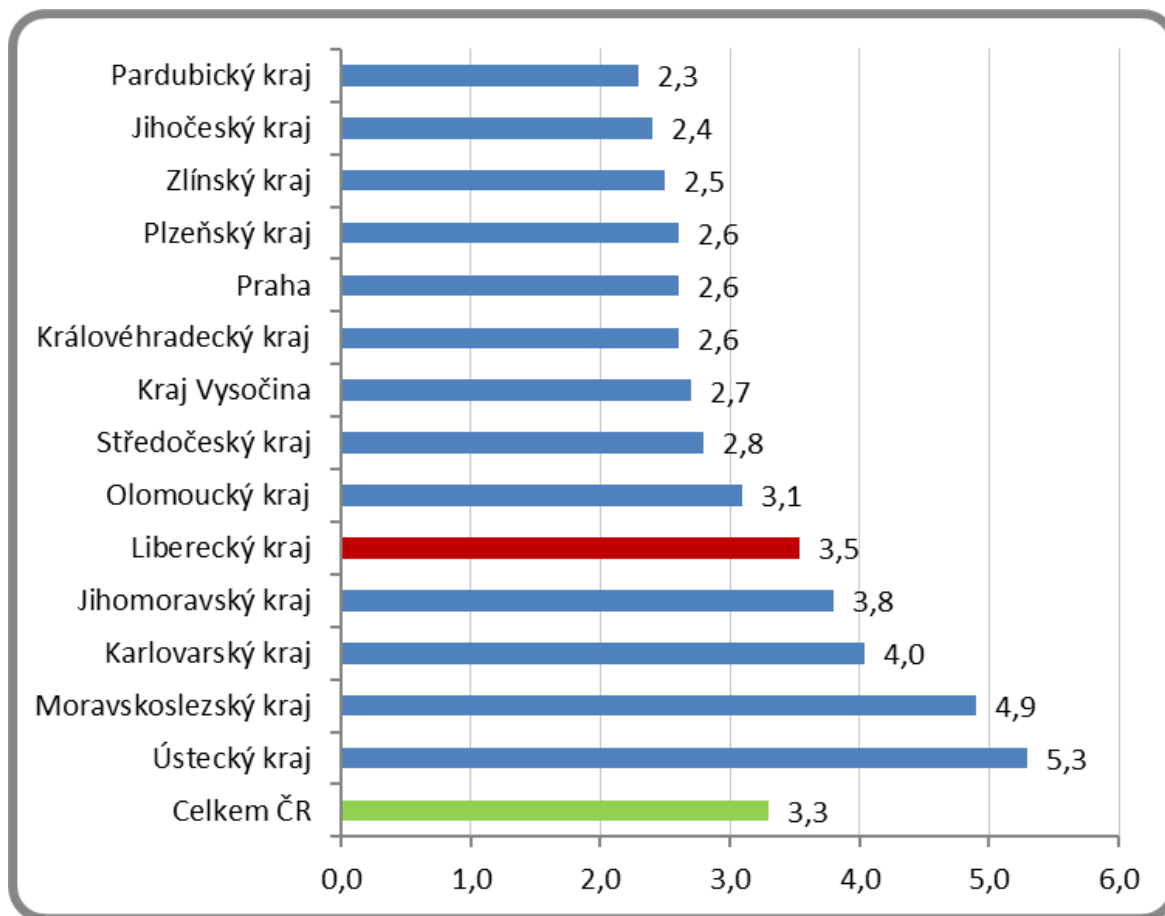
Graf 2: Vývoj podílu nezaměstnaných v Libereckém kraji v letech 2020–2022 v %



Graf 3: Vývoj počtu uchazečů a volných míst v Libereckém kraji v letech 2020–2022



Graf 4: Podíl nezaměstnaných osob v jednotlivých krajích ČR k 30. 4. 2022 v %







## 5. Tabulka seříděných okresů k 30. 4. 2022 (z celorepublikové statistiky)

SEŘÍDĚNÍ OKRESŮ k 30. dubnu 2022						
	PNO v %		mezimés. přírůst/ úbytek nezam. v %		počet uchazečů na 1 VPM	
1	Karviná	8,3	Pizeň-město	1,2	Karviná	9,7
2	Most	6,7	<b>Česká Lípa</b>	<b>1,1</b>	Most	4,4
3	Chomutov	6,4	Teplice	0,9	Bruntál	4,3
4	Bruntál	6,0	Praha-východ	0,7	Ústí nad Labem	3,7
5	Louny	5,8	Chomutov	0,3	Sokolov	3,1
6	Ústí nad Labem	5,5	Most	0,3	Louny	2,9
7	Ostrava-město	5,4	Mladá Boleslav	-0,2	Děčín	2,6
8	Znojmo	5,0	Rokycany	-0,4	Jeseník	2,5
9	Hodonín	4,9	Brno-město	-0,6	Hodonín	2,3
10	Sokolov	4,8	Beroun	-0,8	Znojmo	2,3
11	Děčín	4,8	Kolín	-1,1	Opava	2,2
12	Jeseník	4,6	Prostějov	-1,1	Ostrava-město	2,2
13	Brno-město	4,6	Ústí nad Labem	-1,1	<b>Česká Lípa</b>	<b>2,2</b>
14	Teplice	4,5	Karviná	-1,2	<b>Jablonec nad Nisou</b>	<b>2,0</b>
15	Kladno	4,3	Kladno	-1,4	Přerov	2,0
16	Karlovy Vary	4,2	Louny	-1,6	Litoměnice	1,9
17	Přerov	4,1	<b>Liberec</b>	<b>-1,6</b>	Třebíč	1,8
18	Mělník	4,1	Blansko	-1,7	Frýdek-Místek	1,7
19	<b>Semily</b>	<b>4,0</b>	<b>Jablonec nad Nisou</b>	<b>-1,9</b>	Žďár nad Sázavou	1,7
20	Nymburk	3,7	Brno-venkov	-1,9	Karlovy Vary	1,6
21	Příbram	3,7	Ostrava-město	-2,1	Blansko	1,6
22	<b>Jablonec nad Nisou</b>	<b>3,7</b>	Praha	-2,4	Teplice	1,5
23	Kolín	3,7	Ústí nad Orlicí	-2,4	Kladno	1,4
24	Český Krumlov	3,6	Přerov	-2,5	Šumperk	1,3
25	Náchod	3,6	<b>Semily</b>	<b>-2,7</b>	Kroměříž	1,3
26	<b>Liberec</b>	<b>3,6</b>	Mělník	-2,8	Břeclav	1,3
27	Litoměnice	3,5	Praha-západ	-2,9	Strakonice	1,2
28	Třebíč	3,3	Děčín	-3,1	Náchod	1,2
29	Vsetín	3,3	Kroměříž	-3,3	Trutnov	1,2
30	Rokycany	3,2	Sokolov	-3,3	<b>Semily</b>	<b>1,1</b>
31	Šumperk	3,1	Trutnov	-3,5	Chomutov	1,1
32	Tachov	3,1	Nymburk	-3,5	Olomouc	1,1
33	Trutnov	3,1	Pardubice	-3,5	Havlíčkův Brod	1,0
34	Beroun	3,1	Opava	-3,6	Nový Jičín	1,0
35	Domažlice	3,1	Benešov	-3,8	Vsetín	0,9
36	Frýdek-Místek	3,0	Tachov	-3,9	Prostějov	0,9
37	Žďár nad Sázavou	3,0	Litoměnice	-3,9	Uherské Hradiště	0,9
38	<b>Česká Lípa</b>	<b>3,0</b>	Karlovy Vary	-3,9	Rokycany	0,9
39	Tábor	3,0	Domažlice	-4,3	Rakovník	0,9
40	Břeclav	2,9	Frýdek-Místek	-4,5	Vyškov	0,8
41	Blansko	2,9	Rychnov nad Kněžnou	-4,5	<b>Liberec</b>	<b>0,8</b>
42	Opava	2,9	Vyškov	-4,7	Nymburk	0,8
43	Kutná Hora	2,9	Zlín	-4,8	Jindřichův Hradec	0,8
44	Rakovník	2,8	Náchod	-4,9	Jičín	0,7
45	Nový Jičín	2,8	Pizeň-sever	-5,0	Písek	0,7
46	Cheb	2,8	Uherské Hradiště	-5,1	Brno-venkov	0,7
47	Brno-venkov	2,8	Havlíčkův Brod	-5,3	Příbram	0,7
48	Olomouc	2,7	Nový Jičín	-5,4	Pizeň-sever	0,7
49	Praha	2,6	Příbram	-5,4	Kutná Hora	0,6
50	Pizeň-město	2,6	Hradec Králové	-5,5	Svitavy	0,6
51	Pizeň-sever	2,6	Jičín	-5,5	Kolín	0,6
52	Kroměříž	2,6	Bruntál	-5,8	Hradec Králové	0,6
53	Jihlava	2,5	Pizeň-jih	-5,8	Brno-město	0,6
54	Hradec Králové	2,5	Hodonín	-5,9	Jihlava	0,6
55	Havlíčkův Brod	2,5	Vsetín	-6,2	Mělník	0,6
56	Svitavy	2,5	Jihlava	-6,3	Chrudim	0,5
57	Uherské Hradiště	2,4	Tábor	-6,5	České Budějovice	0,5
58	Prachatice	2,4	Žďár nad Sázavou	-6,5	Tábor	0,5
59	Chrudim	2,4	Olomouc	-6,6	Domažlice	0,5
60	Klatovy	2,3	České Budějovice	-6,7	Zlín	0,5
61	Písek	2,3	Pelhřimov	-6,9	Prachatice	0,5
62	Prostějov	2,3	Třebíč	-7,5	Klatovy	0,5
63	Strakonice	2,3	Rakovník	-7,5	Cheb	0,5
64	Pardubice	2,2	Šumperk	-8,5	Rychnov nad Kněžnou	0,5
65	Mladá Boleslav	2,2	Cheb	-8,5	Ústí nad Orlicí	0,4
66	Vyškov	2,2	Písek	-8,6	Beroun	0,4
67	Ústí nad Orlicí	2,0	Kutná Hora	-8,7	Benešov	0,4
68	České Budějovice	2,0	Svitavy	-8,9	Pizeň-město	0,4
69	Zlín	2,0	Znojmo	-9,2	Pardubice	0,3
70	Jičín	1,9	Klatovy	-9,8	Český Krumlov	0,3
71	Pizeň-jih	1,8	Prachatice	-9,8	Pizeň-jih	0,3
72	Jindřichův Hradec	1,8	Český Krumlov	-11,8	Praha-západ	0,3
73	Rychnov nad Kněžnou	1,7	Strakonice	-11,9	Praha	0,3
74	Benešov	1,6	Břeclav	-12,0	Pelhřimov	0,3
75	Pelhřimov	1,5	Jeseník	-12,5	Mladá Boleslav	0,2
76	Praha-západ	1,5	Chrudim	-12,5	Tachov	0,2
77	Praha-východ	1,1	Jindřichův Hradec	-13,8	Praha-východ	0,1
	Celkem ČR	3,3	Celkem ČR	-3,6	Celkem ČR	0,7