



Úřad práce ČR

Krajská pobočka Úřadu práce ČR v Liberci

Měsíční statistická zpráva květen 2022

Zprávu předkládá:

Bc. Marcela Ottová

ředitelka odboru zaměstnanosti a EU

<https://www.uradprace.cz/web/cz/statistiky-lbk>

Liberec 2022



Informace o nezaměstnanosti v Libereckém kraji k 31. 5. 2022

V květnu klesl celkový počet uchazečů o zaměstnání na 10 493, počet hlášených volných pracovních míst klesl na 9 096 a podíl nezaměstnaných osob se snížil na 3,4 %.

K 31. 5. 2022 evidoval Úřad práce ČR (ÚP ČR), Krajská pobočka v Liberci celkem 10 493 uchazečů o zaměstnání. Jejich počet byl o 502 nižší než na konci předchozího měsíce, ve srovnání se stejným obdobím minulého roku je nižší o 2 065 osob. Z tohoto počtu bylo 9 217 dosažitelných uchazečů o zaměstnání ve věku 15-64 let. Bylo to o 470 méně než na konci předchozího měsíce. Ve srovnání se stejným obdobím minulého roku byl jejich počet nižší o 2 307 osob.

V průběhu měsíce bylo nově zaevidováno 1 446 osob. Ve srovnání s minulým měsícem to bylo méně o 132 osob a v porovnání se stejným obdobím předchozího roku více o 149 osob.

Z evidence během měsíce odešlo celkem 1 948 uchazečů (ukončená evidence, vyřazení uchazeči). Bylo to o 224 osob více než v předchozím měsíci a o 283 osob více než ve stejném měsíci minulého roku. Do zaměstnání z nich ve sledovaném měsíci nastoupilo 1 323, tj. o 185 více než v předchozím měsíci a o 11 méně než ve stejném měsíci minulého roku, 482 uchazečů o zaměstnání bylo umístěno prostřednictvím úřadu práce, tj. o 165 více než v předchozím měsíci a o 141 více než ve stejném období minulého roku, 625 uchazečů bylo vyřazeno bez umístění.

Meziměsíční pokles nezaměstnaných byl zaznamenán ve všech okresech – Česká Lípa (9,2 %), Jablonec nad Nisou (3,4 %), Liberec (2,1 %) a Semily (6,3 %).

Ke konci měsíce bylo evidováno na ÚP ČR, Krajské pobočce v Liberci 5 805 žen. Jejich podíl na celkovém počtu uchazečů činil 55,3 %. V evidenci bylo 1 648 osob se zdravotním postižením, což představovalo 15,7 % z celkového počtu nezaměstnaných.

Ke konci tohoto měsíce bylo evidováno 515 absolventů škol všech stupňů vzdělání a mladistvých, jejich počet klesl ve srovnání s předchozím měsícem o 20 osob a ve srovnání se stejným měsícem minulého roku byl nižší o 24 osob. Na celkové nezaměstnanosti se podíleli 4,9 %.

Podporu v nezaměstnanosti pobíralo 3 606 uchazečů o zaměstnání, tj. 34,4 % všech uchazečů vedených v evidenci.

Podíl nezaměstnaných osob, tj. počet dosažitelných uchazečů o zaměstnání ve věku 15–64 let k obyvatelstvu stejného věku, se snížil k 30. 4. 2022 na 3,4 %.



Podíl nezaměstnaných stejný nebo vyšší, než republikový průměr vykázaly 3 okresy, nejvyšší byl v okrese Semily (3,8 %). Nejnižší podíl nezaměstnaných byl zaznamenán v okrese Česká Lípa (2,7 %).

Podíl nezaměstnaných žen se meziměsíčně snížil na 3,8 %, podíl nezaměstnaných mužů klesl na 2,9 %.

Kraj evidoval k 31. 5. 2022 celkem 9 096 volných pracovních míst. Jejich počet byl o 158 nižší než v předchozím měsíci a o 797 nižší než ve stejném měsíci minulého roku. Na jedno volné pracovní místo připadalo v průměru 1,2 uchazeče, z toho nejvíce v okrese Česká Lípa a Jablonec nad Nisou (1,9). Z celkového počtu nahlášených volných míst bylo 523 vhodných pro osoby se zdravotním postižením (OZP), na jedno volné pracovní místo připadalo 3,2 OZP. Volných pracovních míst pro absolventy a mladistvé bylo registrováno 1 989, na jedno volné místo připadalo 0,3 uchazečů této kategorie. Z celkového počtu volných pracovních míst bylo 3 216 míst bez příznaku „pro cizince“. Na dalších 5 880 pozic pak mohli zaměstnavatelé přijímat také pracovníky ze zahraničí.

V rámci aktivní politiky zaměstnanosti (APZ) bylo od počátku roku 2022 prostřednictvím příspěvků APZ podpořeno 698 osob, z toho bylo zařazeno 339 osob do rekvalifikačních kurzů.

Během měsíce května nezačal žádný UoZ v Libereckém kraji podnikat za finančního přispění od ÚP.

Informace o vývoji nezaměstnanosti v ČR v elektronické formě jsou zveřejněny na internetové adrese <https://www.mpsv.cz/web/cz/mesicni>.



1. Základní charakteristika vývoje nezaměstnanosti a volných pracovních míst v Libereckém kraji

Tabulka č. 1 - Vývoj nezaměstnanosti

ukazatel (celkový počet)		stav k		
		31. 5. 2021	30. 4. 2022	31. 5. 2022
evidovaní uchazeči o zaměstnání		12 558	10 995	10 493
- z toho	ženy	6 705	5 945	5 805
	absolventi a mladiství	539	535	515
	uchazeči se zdravotním postižením	1 798	1 674	1 648
uchazeči s nárokem na Pvn		3 771	3 831	3 606
podíl nezaměstnaných osob v %		4,1	3,5	3,4
volná pracovní místa		9 893	9 254	9 096
počet uchazečů na 1 volné pracovní místo		1,3	1,2	1,2

Tabulka č. 2 - Tok nezaměstnanosti

Ukazatel	Počet uchazečů ve sledovaném měsíci		
	květen 2021	duben 2022	květen 2022
nově evidovaní uchazeči o zaměstnání	1 297	1 578	1 446
uchazeči s ukončenou evidencí a vyřazení	1 665	1 724	1 948
- z toho umístění celkem	1 334	1 138	1 323
- z toho umístění úřadem práce	341	317	482

Tabulka č. 3. – Nezaměstnanost v okresech k 31. 5. 2022

Okres	Počet nezaměstnaných		Volná pracovní místa	Počet uchazečů na 1 VPM	Podíl nezaměstnaných osob [%]
	Celkem	z toho ženy			
Česká Lípa	2 040	1 164	1 051	1,9	2,7
Jablonec nad Nisou	2 231	1 278	1 152	1,9	3,6
Liberec	4 447	2 416	5 281	0,8	3,5
Semily	1 775	947	1 612	1,1	3,8
Liberecký kraj	10 493	5 805	9 096	1,2	3,4
Česká republika	235 468	126 217	337 331	0,7	3,2



2. Vybrané nástroje aktivní politiky zaměstnanosti v Libereckém kraji

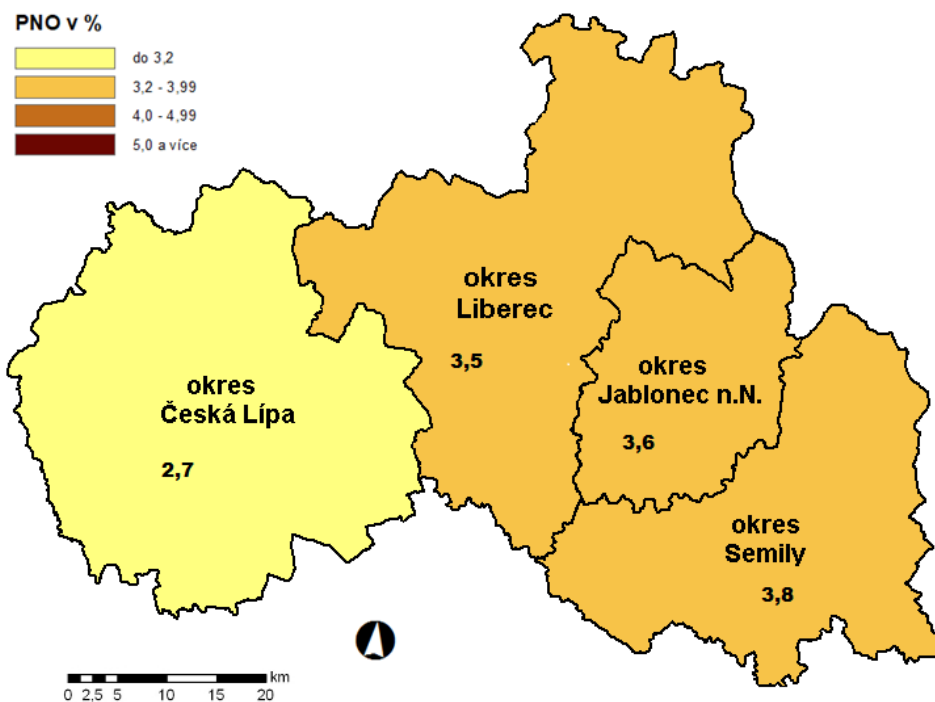
Tabulka č. 4 – Osoby podpořené v rámci APZ a rekvalifikace uchazečů a zájemců o zaměstnání

ukazatel (celkový počet)	Stav k		Celkem od počátku roku do	
	31. 5. 2021	31. 5. 2022	31. 5. 2021	31. 5. 2022
osoby podpořené v rámci APZ				
veřejně prospěšné práce (VPP)	215	116	206	104
veřejně prospěšné práce (VPP) - ESF ¹⁾	261	115	155	108
společensky účelná prac. místa (SÚPM)	4	2	4	2
společensky účelná prac. místa (SÚPM)-ESF ¹⁾	250	67	158	52
SÚPM – samostatně výděleč. činnost (SVČ)	70	92	16	11
SÚPM – samostatně výděleč. činnost (SVČ)-ESF ¹⁾	0	0	0	0
zřízení pracovního místa pro OZP (bez SVČ)	38	41	14	9
zřízení pracovního místa pro OZP – SVČ	2	2	0	0
vytvořená pracovní místa (NIP)	26	44	21	32
ostatní nástroje APZ	22	24	23	41
rekvalifikace uchazečů a zájemců o zaměstnání				
uchazeči a zájemci zařazení do rekvalifikací	0	0	6	8
uchazeči a zájemci zařazení do rekvalifikací – ESF ¹⁾	36	2	47	100
uchazeči a zájemci, kteří zahájili zvolenou rekvalifikaci	0	0	0	0
uchazeči a zájemci, kteří zahájili zvolenou rekvalifikaci – ESF ¹⁾	54	112	168	231
Osoby podpořené v rámci APZ celkem	978	617	818	698

1) financováno převážně z Evropského sociálního fondu

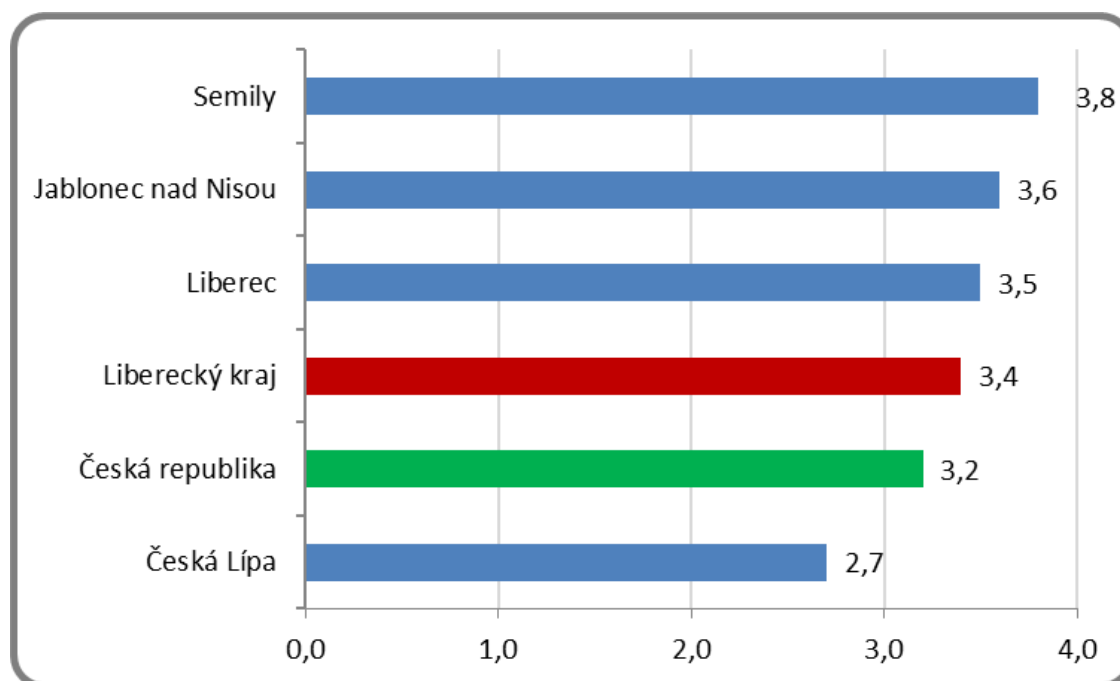
Podrobnější statistické údaje o nástrojích APZ naleznete na stránkách Integrovaného portálu MPSV, v měsíčních statistikách nezaměstnanosti: <https://www.mpsv.cz/web/cz/mesicni>

3. MAPA – Podíl nezaměstnaných v okresech kraje (mapa kraje)



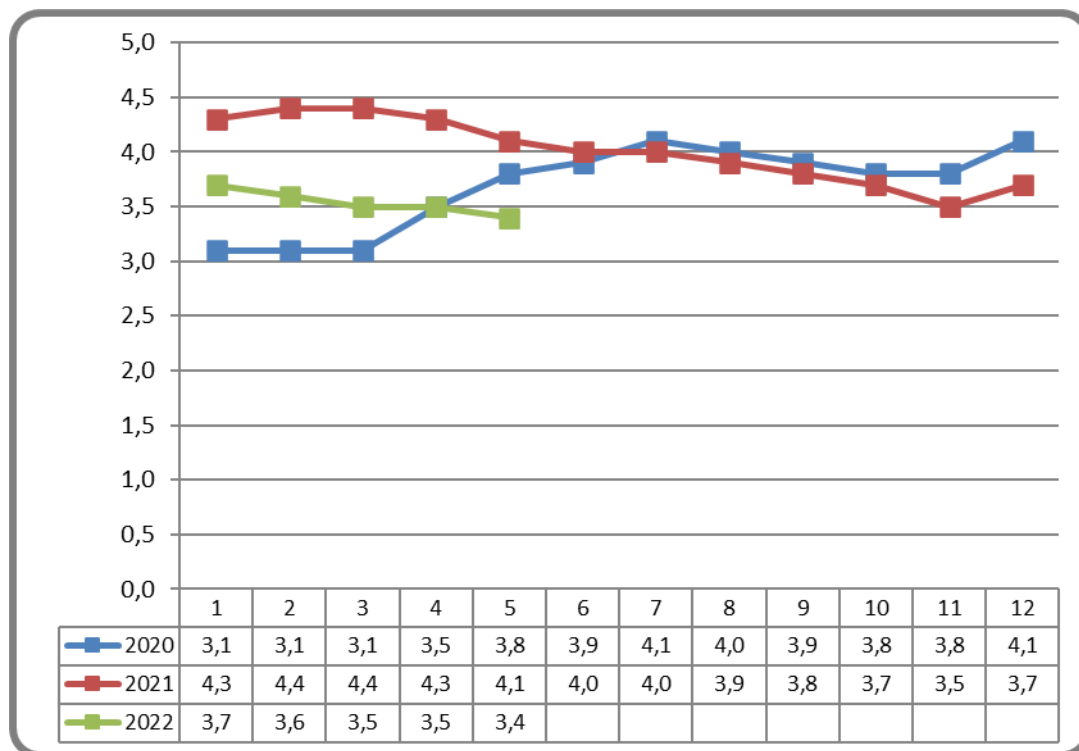
4. GRAFY

Graf 1: Podíl nezaměstnaných osob v okresech Libereckého kraje a v ČR k 31. 5. 2022

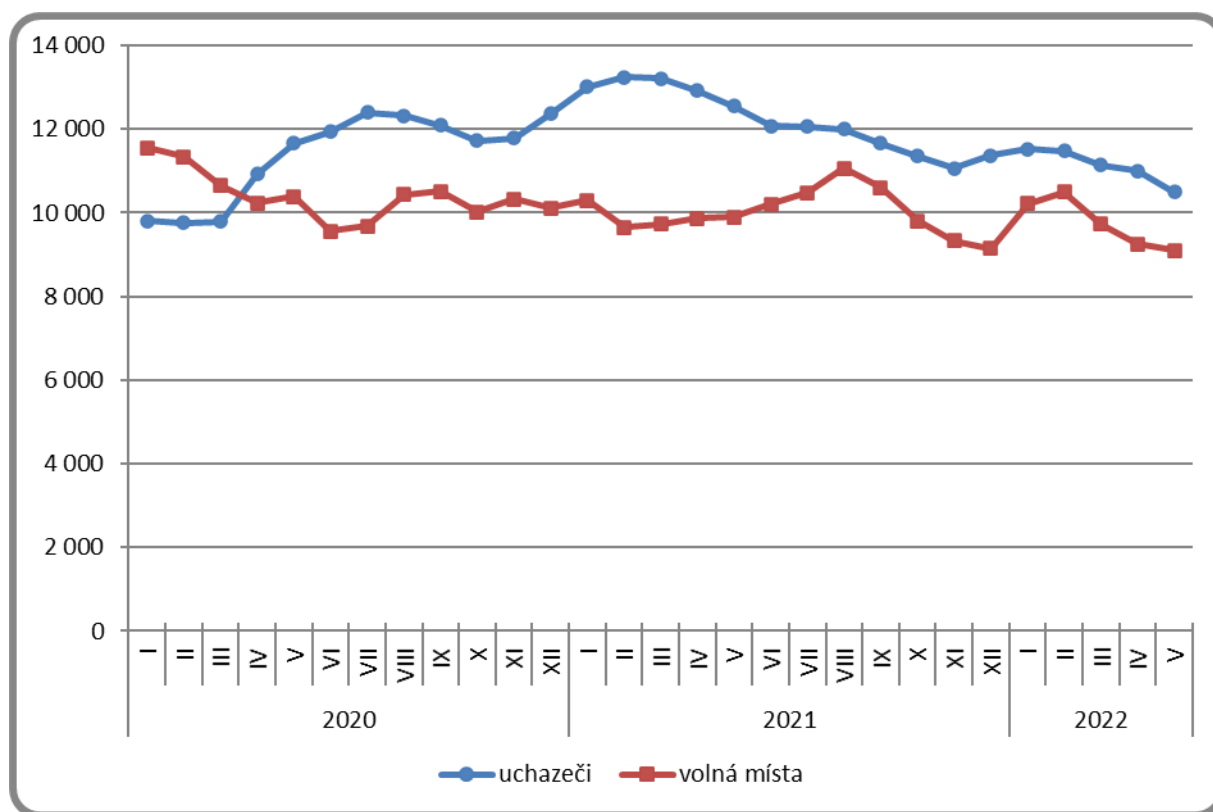




Graf 2: Vývoj podílu nezaměstnaných v Libereckém kraji v letech 2020–2022 v %

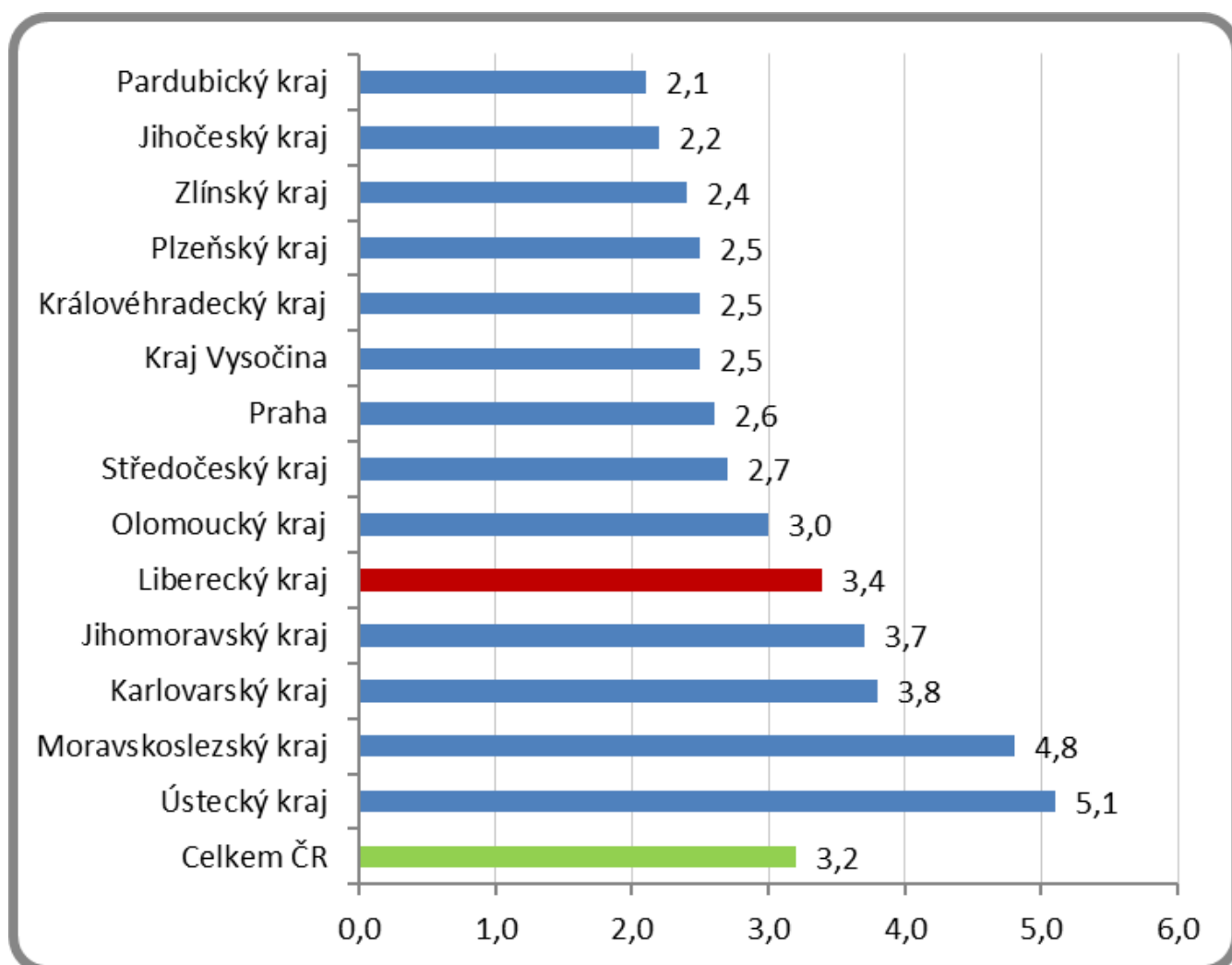


Graf 3: Vývoj počtu uchazečů a volných míst v Libereckém kraji v letech 2020–2022





Graf 4: Podíl nezaměstnaných osob v jednotlivých krajích ČR k 31. 5. 2022 v %





5. Tabulka seříděných okresů k 31. 5. 2022 (z celorepublikové statistiky)

SEŘÍDĚNÍ OKRESŮ k 31. květnu 2022					
	PNO v %		meziměs. přírůst./ úbytek nezam. v %		počet uchazečů na 1 VPM
Karviná	8,2	Praha-západ	0,4	Karviná	9,7
Most	6,6	Ústí nad Labem	0,2	Ústí nad Labem	4,1
Chomutov	6,2	Domažice	0,1	Most	3,8
Bruntál	5,6	Beroun	-0,4	Bruntál	3,8
Ústí nad Labem	5,4	Praha-východ	-0,7	Sokolov	2,9
Louny	5,4	Rychnov nad Kněžnou	-0,8	Louny	2,6
Ostrava-město	5,2	Benešov	-0,8	Děčín	2,5
Děčín	4,7	Most	-0,9	Jeseník	2,3
Sokolov	4,7	Ústí nad Orlicí	-0,9	Opava	2,2
Hodonín	4,6	Karviná	-1,0	Znojmo	2,2
Znojmo	4,6	Praha	-1,2	Ostrava-město	2,1
Brno-město	4,5	Kladno	-1,3	Hodonín	2,1
Teplice	4,3	České Budějovice	-1,3	Česká Lípa	1,9
Kladno	4,3	Plzeň-město	-1,4	Jablonec nad Nisou	1,9
Karlovy Vary	4,0	Brno-město	-1,4	Přerov	1,9
Mělník	4,0	Mělník	-1,5	Žďár nad Sázavou	1,7
Jeseník	4,0	Plzeň-sever	-1,6	Frydek-Místek	1,6
Přerov	4,0	Ostrava-město	-1,9	Blansko	1,6
Semily	3,8	Plzeň-jih	-1,9	Třebíč	1,6
Příbram	3,6	Příbram	-2,0	Karlovy Vary	1,6
Nymburk	3,6	Chomutov	-2,0	Litoměřice	1,6
Jablonec nad Nisou	3,6	Liberec	-2,1	Teplice	1,4
Kolín	3,5	Brno-venkov	-2,2	Kladno	1,4
Liberec	3,5	Jičín	-2,4	Strakonice	1,3
Náchod	3,3	Vyškov	-2,5	Šumperk	1,3
Český Krumlov	3,3	Děčín	-2,6	Kroměříž	1,2
Rokycany	3,1	Rokycany	-2,8	Chomutov	1,2
Beroun	3,1	Blansko	-3,0	Břeclav	1,2
Litoměřice	3,1	Olomouc	-3,1	Trutnov	1,2
Domažice	3,1	Uherské Hradiště	-3,1	Semily	1,1
Třebíč	3,0	Sokolov	-3,1	Náchod	1,1
Vsetín	3,0	Zlín	-3,1	Olomouc	1,1
Trutnov	3,0	Přerov	-3,2	Nový Jičín	1,0
Tachov	3,0	Teplice	-3,4	Rokycany	1,0
Šumperk	2,9	Jablonec nad Nisou	-3,4	Havíčkův Brod	0,9
Frydek-Místek	2,9	Tábor	-3,4	Uherské Hradiště	0,9
Tábor	2,8	Pardubice	-3,6	Vsetín	0,9
Žďár nad Sázavou	2,8	Karlovy Vary	-3,7	Prostějov	0,9
Blansko	2,8	Pelhřimov	-3,7	Plzeň-sever	0,8
Opava	2,7	Hradec Králové	-3,7	Liberec	0,8
Břeclav	2,7	Mladá Boleslav	-3,7	Vyškov	0,8
Česká Lípa	2,7	Frydek-Místek	-3,7	Rakovník	0,8
Brno-venkov	2,7	Nymburk	-3,8	Nymburk	0,8
Olomouc	2,7	Kroměříž	-3,9	Příbram	0,8
Kutná Hora	2,6	Trutnov	-4,3	Jindřichův Hradec	0,7
Cheb	2,6	Cheb	-4,3	Jičín	0,7
Nový Jičín	2,6	Opava	-4,5	Brno-venkov	0,7
Praha	2,6	Písek	-4,9	Kutná Hora	0,6
Plzeň-město	2,6	Prostějov	-4,9	Písek	0,6
Rakovník	2,6	Žďár nad Sázavou	-4,9	Svitavy	0,6
Plzeň-sever	2,6	Kolín	-5,0	Brno-město	0,6
Kroměříž	2,5	Strakonice	-5,1	Hradec Králové	0,6
Hradec Králové	2,4	Tachov	-5,2	Jihlava	0,6
Jihlava	2,4	Břeclav	-5,2	Kolín	0,5
Uherské Hradiště	2,4	Jihlava	-5,2	Mělník	0,5
Havíčkův Brod	2,3	Hodonín	-5,4	České Budějovice	0,5
Svitavy	2,3	Kutná Hora	-5,6	Tábor	0,5
Písek	2,2	Nový Jičín	-5,8	Zlín	0,5
Prostějov	2,2	Louny	-5,8	Domažice	0,5
Pardubice	2,2	Náchod	-6,0	Chrudim	0,5
Strakonice	2,2	Havíčkův Brod	-6,0	Prachatice	0,5
Prachatice	2,1	Semily	-6,3	Cheb	0,5
Mladá Boleslav	2,1	Bruntál	-6,4	Rychnov nad Kněžnou	0,5
Chrudim	2,1	Vsetín	-6,6	Beroun	0,4
Vyškov	2,1	Třebíč	-6,8	Ústí nad Orlicí	0,4
Klatovy	2,0	Šumperk	-6,9	Klatovy	0,4
Ústí nad Orlicí	2,0	Rakovník	-7,0	Benešov	0,4
České Budějovice	1,9	Jindřichův Hradec	-7,9	Plzeň-město	0,4
Zlín	1,9	Český Krumlov	-8,3	Plzeň-jih	0,4
Jičín	1,9	Svitavy	-8,5	Pardubice	0,3
Plzeň-jih	1,8	Znojmo	-8,6	Český Krumlov	0,3
Jindřichův Hradec	1,7	Česká Lípa	-9,2	Praha-západ	0,3
Rychnov nad Kněžnou	1,7	Klatovy	-10,8	Praha	0,3
Benešov	1,6	Prachatice	-10,9	Pelhřimov	0,2
Praha-západ	1,5	Jeseník	-10,9	Tachov	0,2
Pelhřimov	1,5	Litoměřice	-11,2	Mladá Boleslav	0,2
Praha-východ	1,1	Chrudim	-11,4	Praha-východ	0,1
Celkem ČR	3,2	Celkem ČR	-3,4	Celkem ČR	0,7