



Úřad práce ČR

Krajská pobočka Úřadu práce ČR v Liberci

Měsíční statistická zpráva

červen 2022

Zprávu předkládá:

Bc. Marcela Ottová

ředitelka odboru zaměstnanosti a EU

<https://www.uradprace.cz/web/cz/statistiky-lbk>

Liberec 2022



Informace o nezaměstnanosti v Libereckém kraji k 30. 6. 2022

V červnu klesl celkový počet uchazečů o zaměstnání na 10 344, počet hlášených volných pracovních míst klesl na 8 490 a podíl nezaměstnaných osob se snížil na 3,3 %.

K 30. 6. 2022 evidoval Úřad práce ČR (ÚP ČR), Krajská pobočka v Liberci celkem 10 344 uchazečů o zaměstnání. Jejich počet byl o 149 nižší než na konci předchozího měsíce, ve srovnání se stejným obdobím minulého roku je nižší o 1 726 osob. Z tohoto počtu bylo 9 115 dosažitelných uchazečů o zaměstnání ve věku 15-64 let. Bylo to o 102 méně než na konci předchozího měsíce. Ve srovnání se stejným obdobím minulého roku byl jejich počet nižší o 1 892 osob.

V průběhu měsíce bylo nově zaevidováno 1 502 osob. Ve srovnání s minulým měsícem to bylo více o 56 osob a v porovnání se stejným obdobím předchozího roku více o 200 osob.

Z evidence během měsíce odešlo celkem 1 651 uchazečů (ukončená evidence, vyřazení uchazeči). Bylo to o 297 osob méně než v předchozím měsíci a o 139 osob méně než ve stejném měsíci minulého roku. Do zaměstnání z nich ve sledovaném měsíci nastoupilo 1 022, tj. o 301 méně než v předchozím měsíci a o 286 méně než ve stejném měsíci minulého roku, 428 uchazečů o zaměstnání bylo umístěno prostřednictvím úřadu práce, tj. o 54 méně než v předchozím měsíci a o 91 více než ve stejném období minulého roku, 629 uchazečů bylo vyřazeno bez umístění.

Meziměsíční pokles nezaměstnaných byl zaznamenán v okresech – Jablonec nad Nisou (1,2 %), Liberec (1,4 %) a Semily (4,1 %). Meziměsíční nárůst nezaměstnaných byl zaznamenán v okrese Česká Lípa (0,6 %).

Ke konci měsíce bylo evidováno na ÚP ČR, Krajské pobočce v Liberci 5 794 žen. Jejich podíl na celkovém počtu uchazečů činil 56,0 %. V evidenci bylo 1 611 osob se zdravotním postižením, což představovalo 15,6 % z celkového počtu nezaměstnaných.

Ke konci tohoto měsíce bylo evidováno 451 absolventů škol všech stupňů vzdělání a mladistvých, jejich počet klesl ve srovnání s předchozím měsícem o 64 osob a ve srovnání se stejným měsícem minulého roku byl nižší o 24 osob. Na celkové nezaměstnanosti se podíleli 4,4 %.

Podporu v nezaměstnanosti pobíralo 3 566 uchazečů o zaměstnání, tj. 34,5 % všech uchazečů vedených v evidenci.

Podíl nezaměstnaných osob, tj. počet dosažitelných uchazečů o zaměstnání ve věku 15–64 let k obyvatelstvu stejného věku, se snížil k 30. 6. 2022 na 3,3 %.



Podíl nezaměstnaných stejný nebo vyšší, než republikový průměr vykázaly 3 okresy, nejvyšší byl v okrese Semily (3,6 %). Nejnižší podíl nezaměstnaných byl zaznamenán v okrese Česká Lípa (2,8 %).

Podíl nezaměstnaných žen se meziměsíčně setrval na 3,8 %, podíl nezaměstnaných mužů klesl na 2,8 %.

Kraj evidoval k 30. 6. 2022 celkem 8 490 volných pracovních míst. Jejich počet byl o 606 nižší než v předchozím měsíci a o 1 711 nižší než ve stejném měsíci minulého roku. Na jedno volné pracovní místo připadalo v průměru 1,2 uchazeče, z toho nejvíce v okrese Česká Lípa a Jablonec nad Nisou (2,0). Z celkového počtu nahlášených volných míst bylo 579 vhodných pro osoby se zdravotním postižením (OZP), na jedno volné pracovní místo připadalo 2,8 OZP. Volných pracovních míst pro absolventy a mladistvé bylo registrováno 1 756, na jedno volné místo připadalo 0,3 uchazečů této kategorie. Z celkového počtu volných pracovních míst bylo 3 246 míst bez příznaku „pro cizince“. Na dalších 5 244 pozic pak mohli zaměstnavatelé přijímat také pracovníky ze zahraničí.

V rámci aktivní politiky zaměstnanosti (APZ) bylo od počátku roku 2022 prostřednictvím příspěvků APZ podpořeno 963 osob, z toho bylo zařazeno 396 osob do rekvalifikačních kurzů.

Nejčastějšími obory činností, které byly v tomto měsíci podpořeny prostřednictvím SÚPM – SVČ, byly činnosti v oboru kosmetických služeb.

Informace o vývoji nezaměstnanosti v ČR v elektronické formě jsou zveřejněny na internetové adrese <https://www.mpsv.cz/web/cz/mesicni>.



1. Základní charakteristika vývoje nezaměstnanosti a volných pracovních míst v Libereckém kraji

Tabulka č. 1 - Vývoj nezaměstnanosti

ukazatel (celkový počet)		stav k		
		30. 6. 2021	31. 5. 2022	30. 6. 2022
evidovaní uchazeči o zaměstnání		12 070	10 493	10 344
- z toho	ženy	6 460	5 805	5 794
	absolventi a mladiství	475	515	451
	uchazeči se zdravotním postižením	1 787	1 648	1 611
uchazeči s nárokem na PvN		3 487	3 606	3 566
podíl nezaměstnaných osob v %		4,0	3,4	3,3
volná pracovní místa		10 201	9 096	8 490
počet uchazečů na 1 volné pracovní místo		1,2	1,2	1,2

Tabulka č. 2 - Tok nezaměstnanosti

Ukazatel	Počet uchazečů ve sledovaném měsíci		
	červen 2021	květen 2022	červen 2022
nově evidovaní uchazeči o zaměstnání	1 302	1 446	1 502
uchazeči s ukončenou evidencí a vyřazení	1 790	1 948	1 651
- z toho umístění celkem	1 308	1 323	1 022
- z toho umístění úřadem práce	337	482	428

Tabulka č. 3. – Nezaměstnanost v okresech k 30. 6. 2022

Okres	Počet nezaměstnaných		Volná pracovní místa	Počet uchazečů na 1 VPM	Podíl nezaměstnaných osob [%]
	Celkem	z toho ženy			
Česká Lípa	2 053	1 162	1 047	2,0	2,8
Jablonec nad Nisou	2 204	1 276	1 087	2,0	3,5
Liberec	4 384	2 426	4 740	0,9	3,4
Semily	1 703	930	1 616	1,1	3,6
Liberecký kraj	10 344	5 794	8 490	1,2	3,3
Česká republika	231 309	125 535	319 408	0,7	3,1



2. Vybrané nástroje aktivní politiky zaměstnanosti v Libereckém kraji

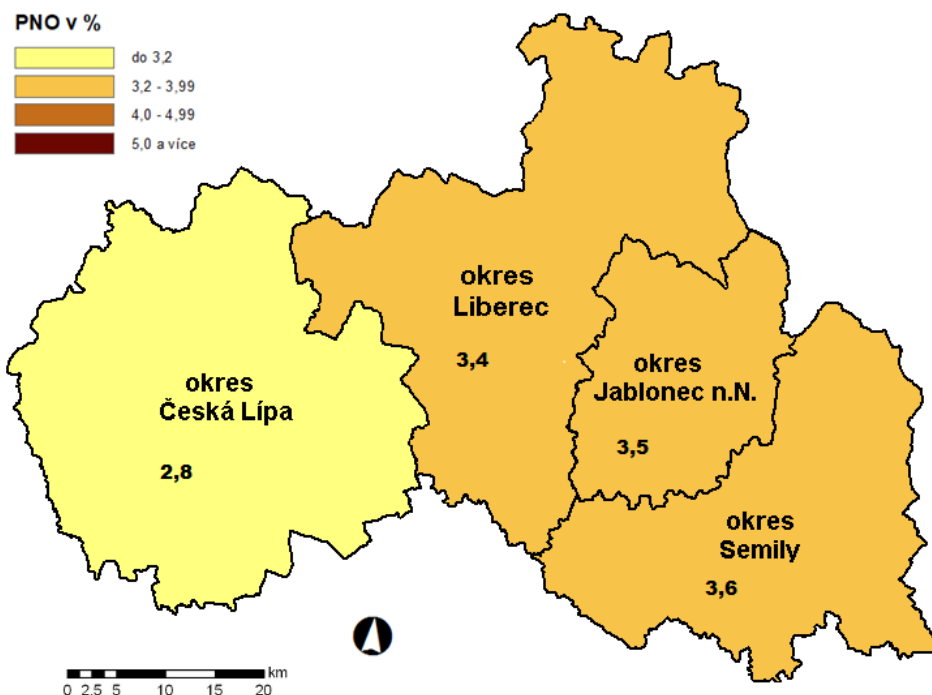
Tabulka č. 4 – Osoby podpořené v rámci APZ a rekvalifikace uchazečů a zájemců o zaměstnání

ukazatel (celkový počet)	Stav k		Celkem od počátku roku do	
	30. 6. 2021	30. 6. 2022	30. 6. 2021	30. 6. 2022
osoby podpořené v rámci APZ				
veřejně prospěšné práce (VPP)	255	248	266	246
veřejně prospěšné práce (VPP) - ESF ¹⁾	236	130	158	126
společensky účelná prac. místa (SÚPM)	17	2	18	2
společensky účelná prac. místa (SÚPM)-ESF ¹⁾	280	76	202	74
SÚPM – samostatně výděleč. činnost (SVČ)	71	94	20	18
SÚPM – samostatně výděleč. činnost (SVČ)-ESF ¹⁾	0	0	0	0
zřízení pracovního místa pro OZP (bez SVČ)	39	41	17	9
zřízení pracovního místa pro OZP – SVČ	2	2	0	0
vytvořená pracovní místa (NIP)	29	39	24	36
ostatní nástroje APZ	18	29	25	56
rekvalifikace uchazečů a zájemců o zaměstnání				
uchazeči a zájemci zařazení do rekvalifikací	0	0	13	8
uchazeči a zájemci zařazení do rekvalifikací – ESF ¹⁾	38	0	118	100
uchazeči a zájemci, kteří zahájili zvolenou rekvalifikaci	0	0	0	0
uchazeči a zájemci, kteří zahájili zvolenou rekvalifikaci – ESF ¹⁾	37	80	197	288
Osoby podpořené v rámci APZ celkem	1 022	741	1 058	963

1) financováno převážně z Evropského sociálního fondu

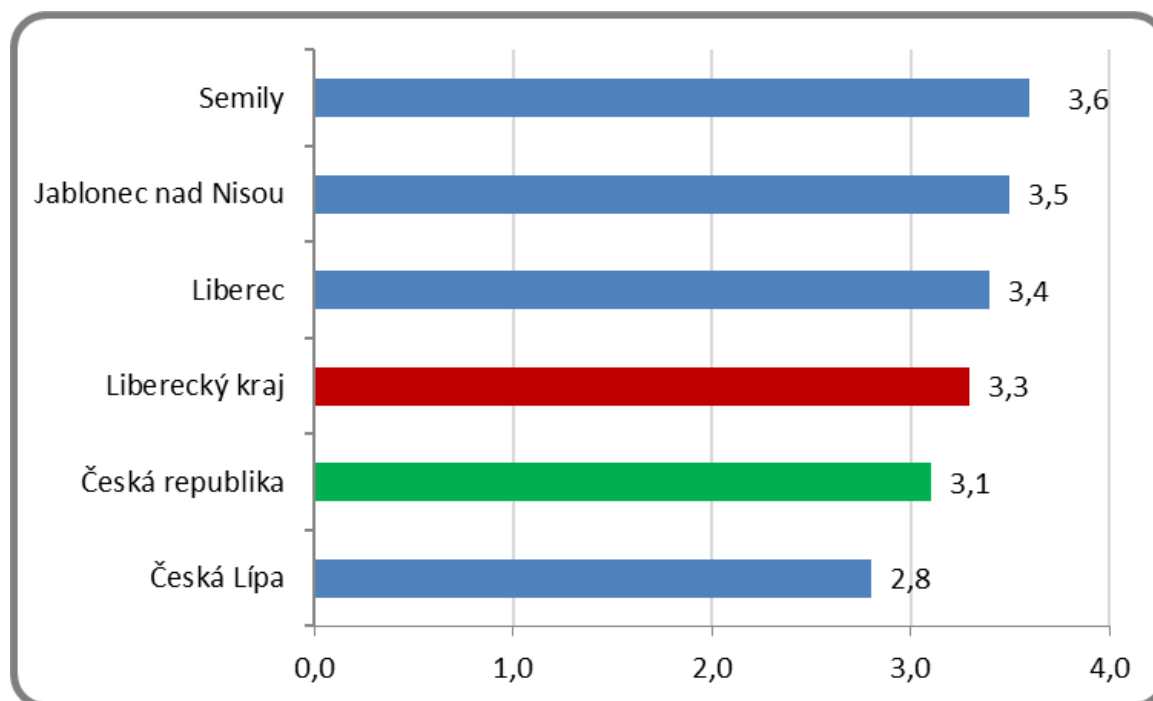
Podrobnější statistické údaje o nástrojích APZ naleznete na stránkách Integrovaného portálu MPSV, v měsíčních statistikách nezaměstnanosti: <https://www.mpsv.cz/web/cz/mesicni>

3. MAPA – Podíl nezaměstnaných v okresech kraje (mapa kraje)



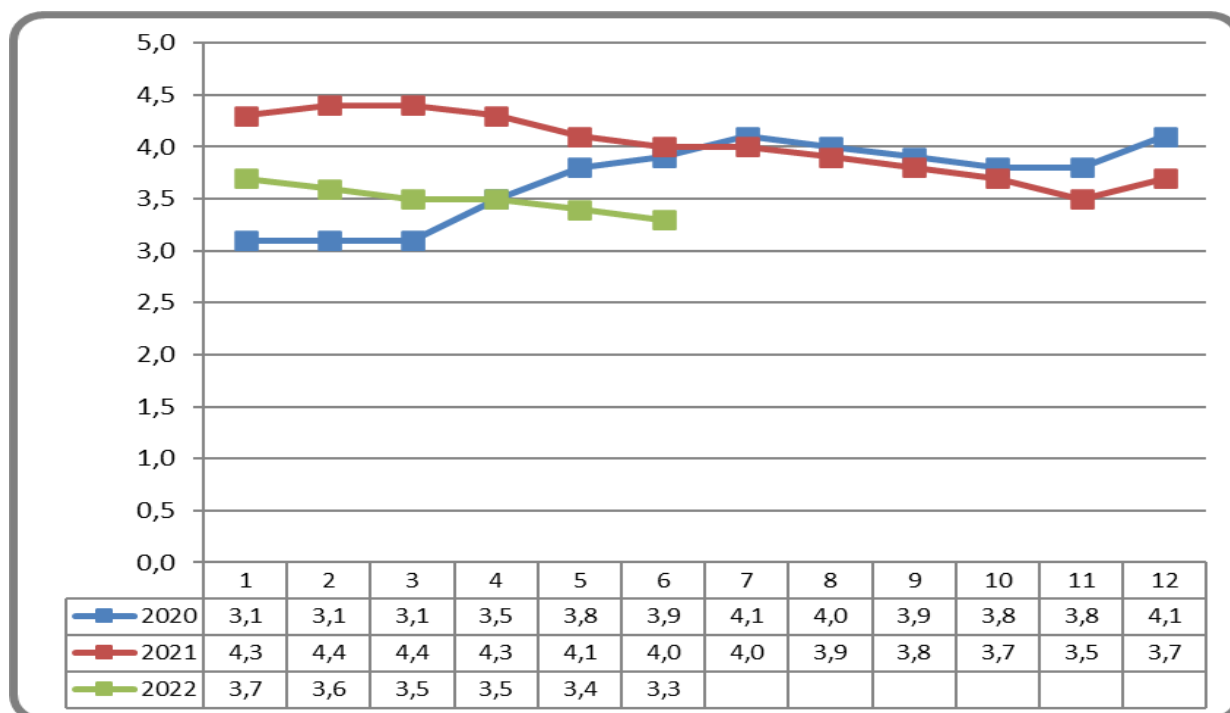
4. GRAFY

Graf 1: Podíl nezaměstnaných osob v okresech Libereckého kraje a v ČR k 30. 6. 2022

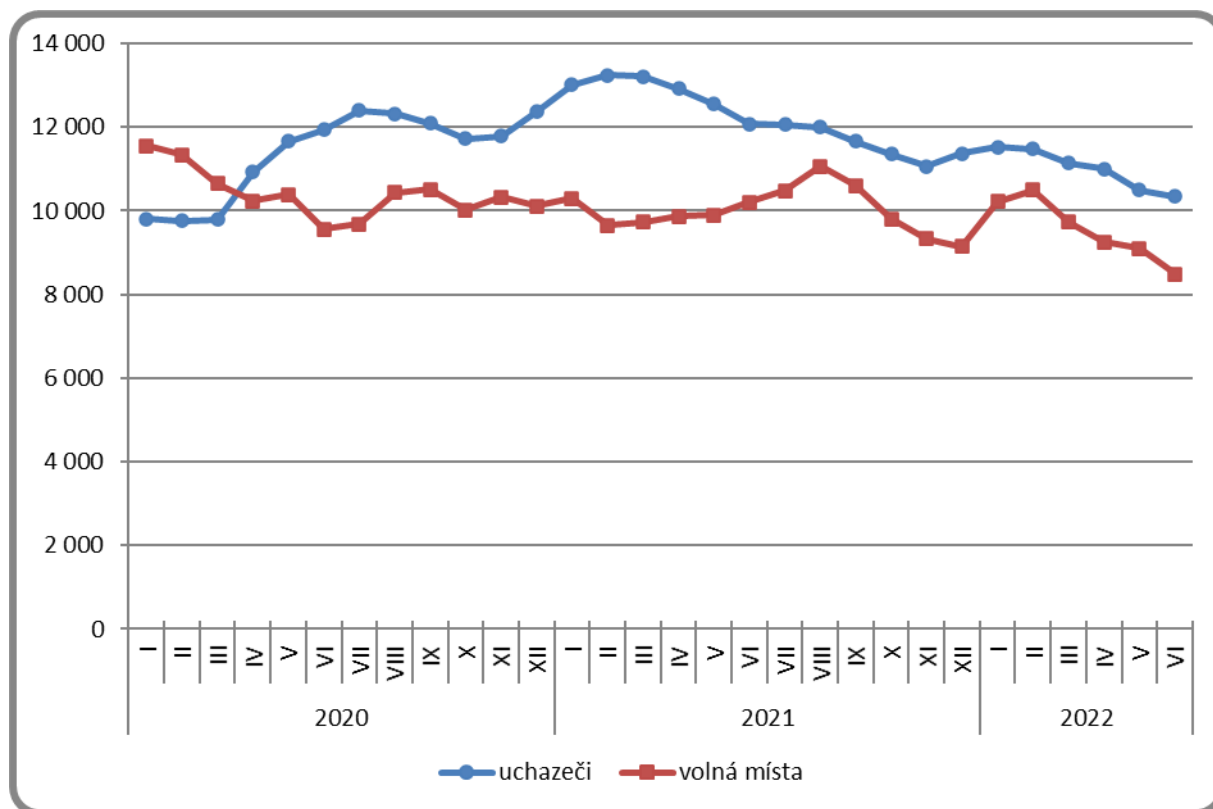




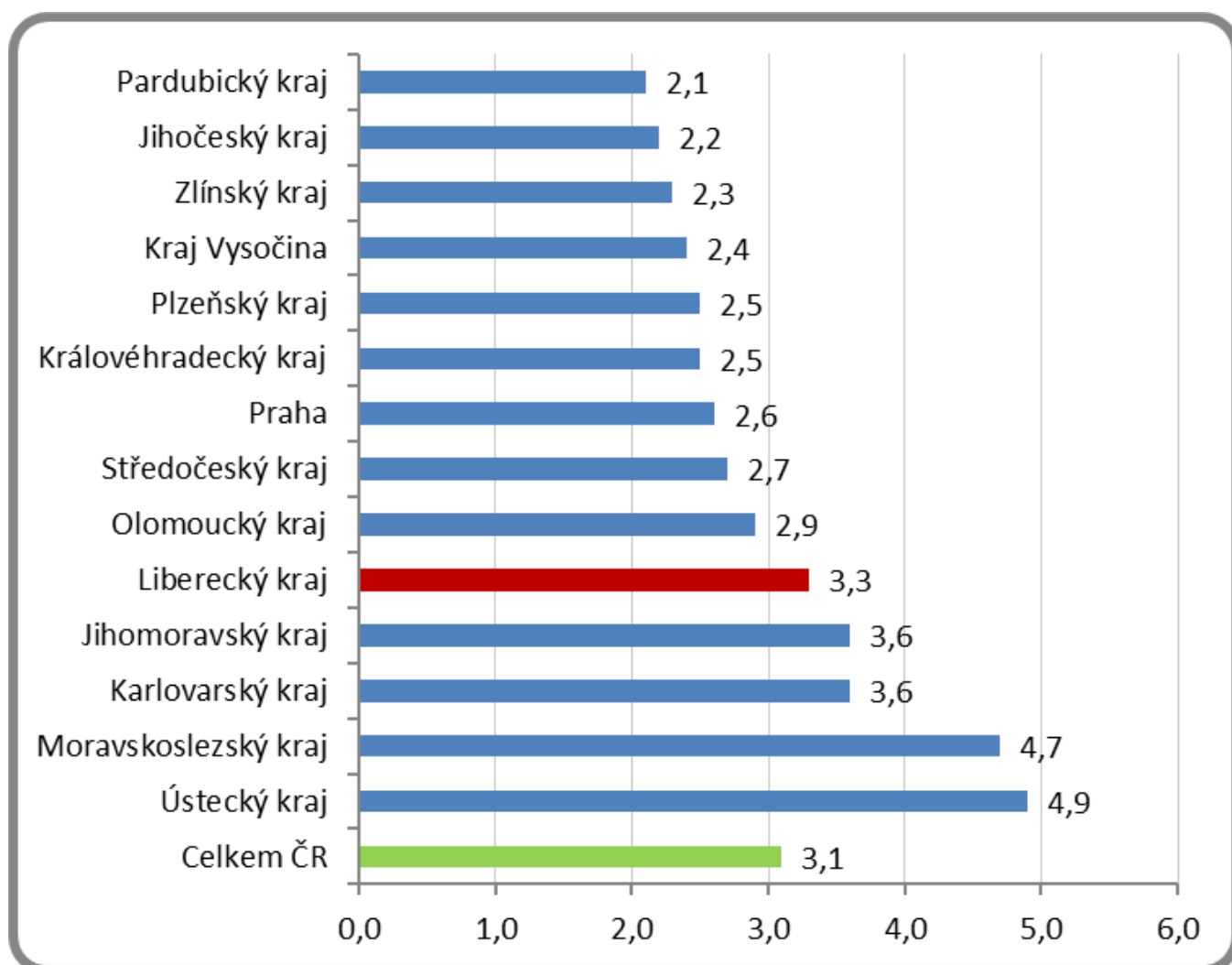
Graf 2: Vývoj podílu nezaměstnaných v Libereckém kraji v letech 2020–2022 v %



Graf 3: Vývoj počtu uchazečů a volných míst v Libereckém kraji v letech 2020–2022



Graf 4: Podíl nezaměstnaných osob v jednotlivých krajích ČR k 30. 6. 2022 v %





5. Tabulka seříděných okresů k 30. 6. 2022 (z celorepublikové statistiky)

SEŘÍDĚNÍ OKRESŮ k 30. červnu 2022					
	PNO v %		meziměs. přírůst/ úbytek nezam. v %		počet uchazečů na 1 VPM
Karviná	8,0	Pelhřimov	3,4	Karviná	9,7
Most	6,5	České Budějovice	2,0	Ústí nad Labem	4,5
Chomutov	5,9	Beroun	1,4	Bruntál	3,8
Bruntál	5,5	Brno-venkov	1,3	Most	3,7
Ústí nad Labem	5,3	Strakonice	1,1	Sokolov	2,8
Ostrava-město	5,2	Klatovy	0,9	Děčín	2,7
Louny	5,2	Pízeň-jih	0,9	Louny	2,4
Děčín	4,5	Prachatice	0,9	Opava	2,3
Sokolov	4,5	Praha-západ	0,8	Jeseník	2,3
Brno-město	4,5	Pardubice	0,7	Ostrava-město	2,2
Hodonín	4,4	Praha-východ	0,7	Hodonín	2,1
Znojmo	4,3	Česká Lípa	0,6	Znojmo	2,1
Kladno	4,3	Nový Jičín	0,5	Jablonec nad Nisou	2,0
Teplice	4,2	Brno-město	0,5	Přerov	2,0
Mělník	4,0	Ústí nad Orlicí	0,4	Žďár nad Sázavou	2,0
Přerov	4,0	Pízeň-sever	0,2	Česká Lípa	2,0
Karlovy Vary	3,8	Kolín	0,2	Blansko	1,7
Semily	3,6	Hradec Králové	0,0	Litoměřice	1,7
Jablonec nad Nisou	3,5	Blansko	0,0	Karlovy Vary	1,6
Příbram	3,5	Vyškov	-0,3	Frýdek-Místek	1,6
Jeseník	3,5	Přerov	-0,4	Třebíč	1,6
Nymburk	3,5	Jihlava	-0,5	Kladno	1,5
Kolín	3,5	Pízeň-město	-0,5	Teplice	1,5
Liberec	3,4	Kladno	-0,6	Strakonice	1,3
Náchod	3,2	Kutná Hora	-0,6	Šumperk	1,2
Český Krumlov	3,2	Mělník	-0,6	Kroměříž	1,2
Beroun	3,1	Havlíčkův Brod	-0,7	Chomutov	1,2
Rokycany	3,1	Praha	-0,8	Nový Jičín	1,2
Litoměřice	3,0	Uherské Hradiště	-0,8	Břeclav	1,1
Domažlice	2,9	Olomouc	-1,0	Trutnov	1,1
Vsetín	2,9	Zlín	-1,1	Náchod	1,1
Tachov	2,9	Jablonec nad Nisou	-1,2	Olomouc	1,1
Třebíč	2,9	Břeclav	-1,3	Semily	1,1
Šumperk	2,9	Tábor	-1,4	Rokycany	1,0
Trutnov	2,8	Liberec	-1,4	Havlíčkův Brod	1,0
Frýdek-Místek	2,8	Rychnov nad Kněžnou	-1,4	Vsetín	0,9
Tábor	2,8	Benešov	-1,5	Liberec	0,9
Blansko	2,8	Jičín	-1,6	Uherské Hradiště	0,9
Česká Lípa	2,8	Ostrava-město	-1,7	Prostějov	0,9
Brno-venkov	2,7	Litoměřice	-1,9	Pízeň-sever	0,8
Břeclav	2,7	Karviná	-2,1	Nymburk	0,8
Žďár nad Sázavou	2,7	Tachov	-2,2	Rakovník	0,8
Opava	2,7	Svitavy	-2,2	Vyškov	0,8
Nový Jičín	2,7	Most	-2,3	Příbram	0,7
Olomouc	2,6	Příbram	-2,3	Brno-venkov	0,7
Kutná Hora	2,6	Mladá Boleslav	-2,3	Jičín	0,7
Pízeň-město	2,6	Rokycany	-2,3	Jindřichův Hradec	0,7
Praha	2,6	Vsetín	-2,4	Kutná Hora	0,7
Pízeň-sever	2,5	Bruntál	-2,4	Písek	0,6
Rakovník	2,5	Ústí nad Labem	-2,4	Svitavy	0,6
Hradec Králové	2,4	Šumperk	-2,6	Kolín	0,6
Cheb	2,4	Frýdek-Místek	-2,7	Hradec Králové	0,6
Kroměříž	2,4	Náchod	-2,8	Brno-město	0,6
Uherské Hradiště	2,4	Opava	-2,9	Jihlava	0,6
Jihlava	2,3	Nymburk	-3,0	České Budějovice	0,5
Havlíčkův Brod	2,3	Teplice	-3,0	Mělník	0,5
Svitavy	2,2	Chrudim	-3,2	Tábor	0,5
Strakonice	2,2	Český Krumlov	-3,4	Domažlice	0,5
Pardubice	2,2	Prostějov	-3,8	Zlín	0,5
Prachatice	2,1	Kroměříž	-3,9	Chrudim	0,5
Vyškov	2,1	Trutnov	-3,9	Prachatice	0,5
Prostějov	2,1	Děčín	-3,9	Rychnov nad Kněžnou	0,5
Klatovy	2,1	Žďár nad Sázavou	-3,9	Beroun	0,4
Písek	2,1	Louny	-4,0	Ústí nad Orlicí	0,4
Mladá Boleslav	2,1	Rakovník	-4,1	Cheb	0,4
Chrudim	2,0	Semily	-4,1	Pízeň-jih	0,4
Ústí nad Orlicí	2,0	Hodonín	-4,1	Klatovy	0,4
České Budějovice	2,0	Třebíč	-4,2	Benešov	0,4
Zlín	1,9	Sokolov	-4,2	Pízeň-město	0,4
Jičín	1,8	Domažlice	-4,5	Pardubice	0,3
Pízeň-jih	1,8	Chomutov	-4,9	Praha	0,3
Rychnov nad Kněžnou	1,6	Jindřichův Hradec	-5,2	Tachov	0,3
Benešov	1,6	Znojmo	-5,3	Český Krumlov	0,3
Jindřichův Hradec	1,6	Karlovy Vary	-5,5	Praha-západ	0,3
Pelhřimov	1,5	Písek	-6,4	Pelhřimov	0,3
Praha-západ	1,5	Cheb	-9,0	Mladá Boleslav	0,2
Praha-východ	1,1	Jeseník	-11,8	Praha-východ	0,1
Celkem ČR	3,1	Celkem ČR	-1,8	Celkem ČR	0,7