



Úřad práce ČR

Krajská pobočka Úřadu práce ČR v Liberci

Měsíční statistická zpráva

červenec 2022

Zprávu předkládá:

Bc. Marcela Ottová

ředitelka odboru zaměstnanosti a EU

<https://www.uradprace.cz/web/cz/statistiky-lbk>

Liberec 2022



Informace o nezaměstnanosti v Libereckém kraji k 31. 7. 2022

V červnu se zvýšil celkový počet uchazečů o zaměstnání na 10 681, počet hlášených volných pracovních míst klesl na 8 335 a podíl nezaměstnaných osob se zvýšil na 3,4 %.

K 31. 7. 2022 evidoval Úřad práce ČR (ÚP ČR), Krajská pobočka v Liberci celkem 10 681 uchazečů o zaměstnání. Jejich počet byl o 337 vyšší než na konci předchozího měsíce, ve srovnání se stejným obdobím minulého roku je nižší o 1 377 osob. Z tohoto počtu bylo 9 475 dosažitelných uchazečů o zaměstnání ve věku 15-64 let. Bylo to o 360 více než na konci předchozího měsíce. Ve srovnání se stejným obdobím minulého roku byl jejich počet nižší o 1 553 osob.

V průběhu měsíce bylo nově zaevidováno 1 561 osob. Ve srovnání s minulým měsícem to bylo více o 59 osob a v porovnání se stejným obdobím předchozího roku více o 191 osob.

Z evidence během měsíce odešlo celkem 1 224 uchazečů (ukončená evidence, vyřazení uchazeči). Bylo to o 427 osob méně než v předchozím měsíci a o 158 osob méně než ve stejném měsíci minulého roku. Do zaměstnání z nich ve sledovaném měsíci nastoupilo 723, tj. o 299 méně než v předchozím měsíci a o 214 méně než ve stejném měsíci minulého roku, 244 uchazečů o zaměstnání bylo umístěno prostřednictvím úřadu práce, tj. o 184 méně než v předchozím měsíci a o 23 méně než ve stejném období minulého roku, 501 uchazečů bylo vyřazeno bez umístění.

Meziměsíční nárůst nezaměstnaných byl zaznamenán ve všech okresech Libereckého kraje – Liberec (4,3 %), Semily (3,3 %), Jablonec nad Nisou (3,1 %) a Česká Lípa (1,2 %).

Ke konci měsíce bylo evidováno na ÚP ČR, Krajské pobočce v Liberci 6 101 žen. Jejich podíl na celkovém počtu uchazečů činil 57,1 %. V evidenci bylo 1 632 osob se zdravotním postižením, což představovalo 15,3 % z celkového počtu nezaměstnaných.

Ke konci tohoto měsíce bylo evidováno 440 absolventů škol všech stupňů vzdělání a mladistvých, jejich počet klesl ve srovnání s předchozím měsícem o 11 osob a ve srovnání se stejným měsícem minulého roku byl nižší o 54 osob. Na celkové nezaměstnanosti se podíleli 4,1 %.

Podporu v nezaměstnanosti pobíralo 3 775 uchazečů o zaměstnání, tj. 35,3 % všech uchazečů vedených v evidenci.

Podíl nezaměstnaných osob, tj. počet dosažitelných uchazečů o zaměstnání ve věku 15–64 let k obyvatelstvu stejného věku, se zvýšil k 31. 7. 2022 na 3,4 %.



Podíl nezaměstnaných stejný nebo vyšší, než republikový průměr vykázaly 3 okresy, nejvyšší byl v okrese Semily a Jablonec nad Nisou (3,7 %). Nejnižší podíl nezaměstnaných byl zaznamenán v okrese Česká Lípa (2,8 %).

Podíl nezaměstnaných žen se meziměsíčně zvýšil na 4,1 %, podíl nezaměstnaných mužů se zvýšil na 2,9 %.

Kraj evidoval k 31. 7. 2022 celkem 8 335 volných pracovních míst. Jejich počet byl o 155 nižší než v předchozím měsíci a o 2 742 nižší než ve stejném měsíci minulého roku. Na jedno volné pracovní místo připadalo v průměru 1,3 uchazeče, z toho nejvíce v okrese Česká Lípa a Jablonec nad Nisou (2,1). Z celkového počtu nahlášených volných míst bylo 570 vhodných pro osoby se zdravotním postižením (OZP), na jedno volné pracovní místo připadalo 2,9 OZP. Volných pracovních míst pro absolventy a mladistvé bylo registrováno 1 739, na jedno volné místo připadalo 0,3 uchazečů této kategorie. Z celkového počtu volných pracovních míst bylo 3 2350 míst bez příznaku „pro cizince“. Na dalších 5 100 pozic pak mohli zaměstnavatelé přijímat také pracovníky ze zahraničí.

V rámci aktivní politiky zaměstnanosti (APZ) bylo od počátku roku 2022 prostřednictvím příspěvků APZ podpořeno 1 062 osob, z toho bylo zařazeno 421 osob do rekvalifikačních kurzů.

Nejčastějšími obory činností, které byly v tomto měsíci podpořeny prostřednictvím SÚPM – SVČ, byly činnosti v oboru truhlářství.

Informace o vývoji nezaměstnanosti v ČR v elektronické formě jsou zveřejněny na internetové adrese <https://www.mpsv.cz/web/cz/mesicni>.



1. Základní charakteristika vývoje nezaměstnanosti a volných pracovních míst v Libereckém kraji

Tabulka č. 1 - Vývoj nezaměstnanosti

ukazatel (celkový počet)		stav k		
		31. 7. 2021	30. 6. 2022	31. 7. 2022
evidovaní uchazeči o zaměstnání		12 058	10 344	10 681
- z toho	ženy	6 533	5 794	6 101
	absolventi a mladiství	494	451	440
	uchazeči se zdravotním postižením	1 767	1 611	1 632
uchazeči s nárokem na Pvn		3 543	3 566	3 775
podíl nezaměstnaných osob v %		4,0	3,3	3,4
volná pracovní místa		10 477	8 490	8 335
počet uchazečů na 1 volné pracovní místo		1,2	1,2	1,3

Tabulka č. 2 - Tok nezaměstnanosti

Ukazatel	Počet uchazečů ve sledovaném měsíci		
	červenec 2021	červen 2022	červenec 2022
nově evidovaní uchazeči o zaměstnání	1 370	1 502	1 561
uchazeči s ukončenou evidencí a vyřazení	1 382	1 651	1 224
- z toho umístění celkem	937	1 022	723
- z toho umístění úřadem práce	267	428	244

Tabulka č. 3. – Nezaměstnanost v okresech k 31. 7. 2022

Okres	Počet nezaměstnaných		Volná pracovní místa	Počet uchazečů na 1 VPM	Podíl nezaměstnaných osob [%]
	Celkem	z toho ženy			
Česká Lípa	2 077	1 204	1 003	2,1	2,8
Jablonec nad Nisou	2 272	1 333	1 058	2,1	3,7
Liberec	4 573	2 578	4 624	1,0	3,6
Semily	1 759	986	1 650	1,1	3,7
Liberecký kraj	10 681	6 101	8 335	1,3	3,4
Česká republika	240 706	133 166	313 250	0,8	3,3



2. Vybrané nástroje aktivní politiky zaměstnanosti v Libereckém kraji

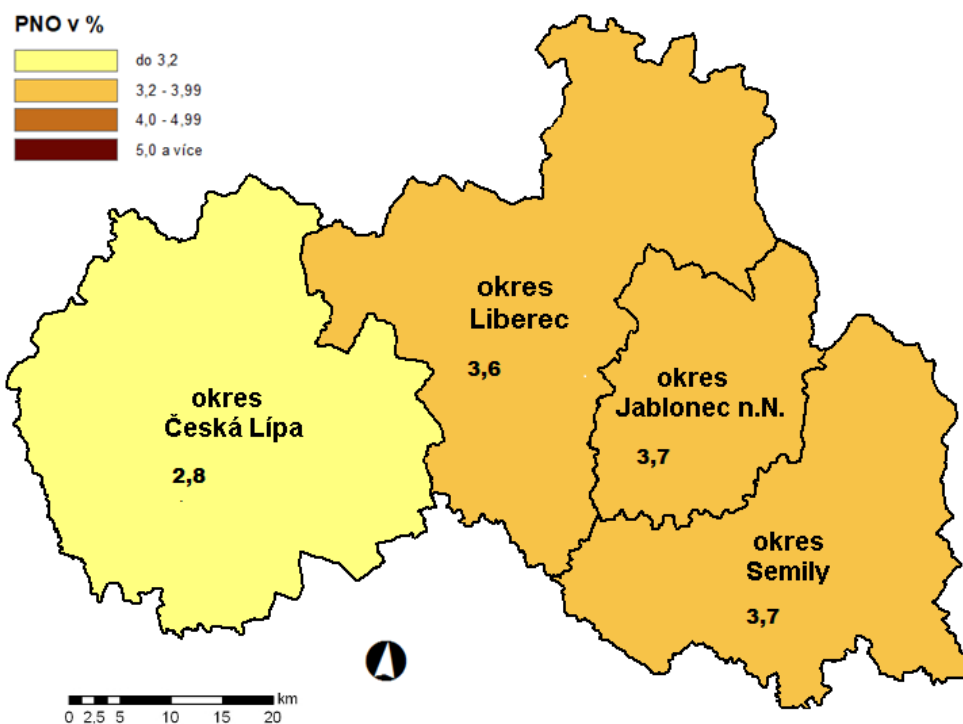
Tabulka č. 4 – Osoby podpořené v rámci APZ a rekvalifikace uchazečů a zájemců o zaměstnání

ukazatel (celkový počet)	Stav k		Celkem od počátku roku do	
	31. 7. 2021	31. 7. 2022	31. 7. 2021	31. 7. 2022
osoby podpořené v rámci APZ				
veřejně prospěšné práce (VPP)	320	264	349	274
veřejně prospěšné práce (VPP) - ESF ¹⁾	210	129	161	130
společensky účelná prac. místa (SÚPM)	48	2	50	2
společensky účelná prac. místa (SÚPM)-ESF ¹⁾	279	97	216	101
SÚPM – samostatně výděleč. činnost (SVČ)	72	92	22	18
SÚPM – samostatně výděleč. činnost (SVČ)-ESF ¹⁾	0	0	0	0
zřízení pracovního místa pro OZP (bez SVČ)	43	34	21	10
zřízení pracovního místa pro OZP – SVČ	2	2	0	0
vytvořená pracovní místa (NIP)	40	35	39	39
ostatní nástroje APZ	19	33	27	67
rekvalifikace uchazečů a zájemců o zaměstnání				
uchazeči a zájemci zařazení do rekvalifikací	0	0	14	8
uchazeči a zájemci zařazení do rekvalifikací – ESF ¹⁾	9	0	138	100
uchazeči a zájemci, kteří zahájili zvolenou rekvalifikaci	0	0	0	0
uchazeči a zájemci, kteří zahájili zvolenou rekvalifikaci – ESF ¹⁾	37	73	241	313
Osoby podpořené v rámci APZ celkem	1 079	761	1 278	1 062

1) financováno převážně z Evropského sociálního fondu

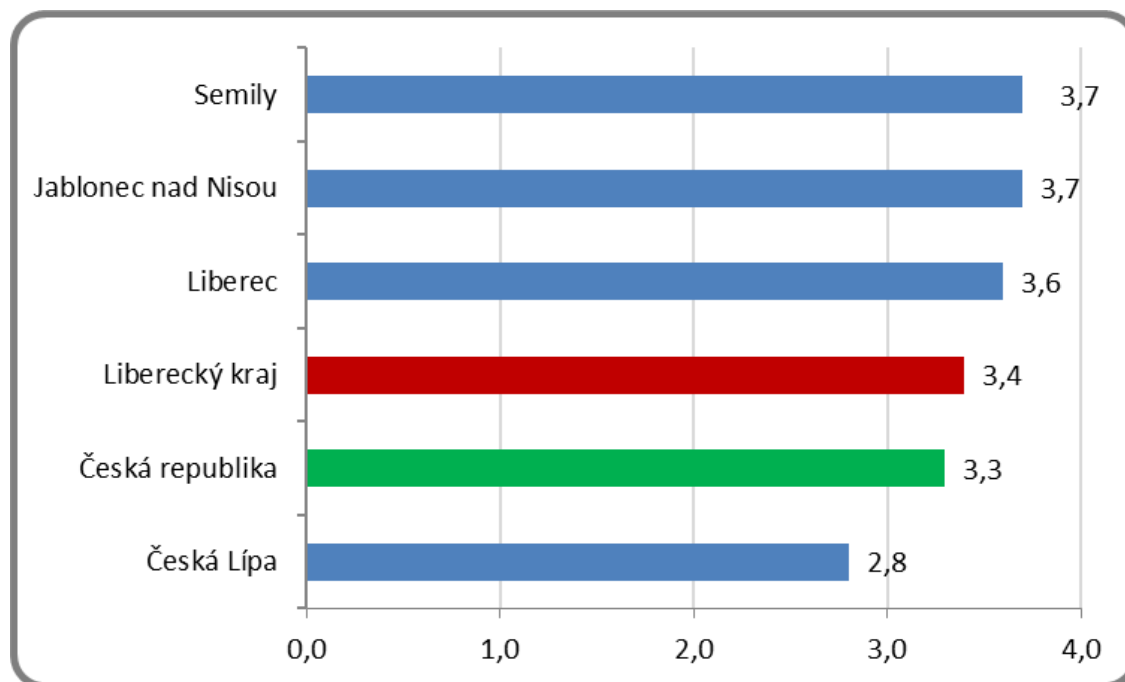
Podrobnější statistické údaje o nástrojích APZ naleznete na stránkách Integrovaného portálu MPSV, v měsíčních statistikách nezaměstnanosti: <https://www.mpsv.cz/web/cz/mesicni>

3. MAPA – Podíl nezaměstnaných v okresech kraje (mapa kraje)

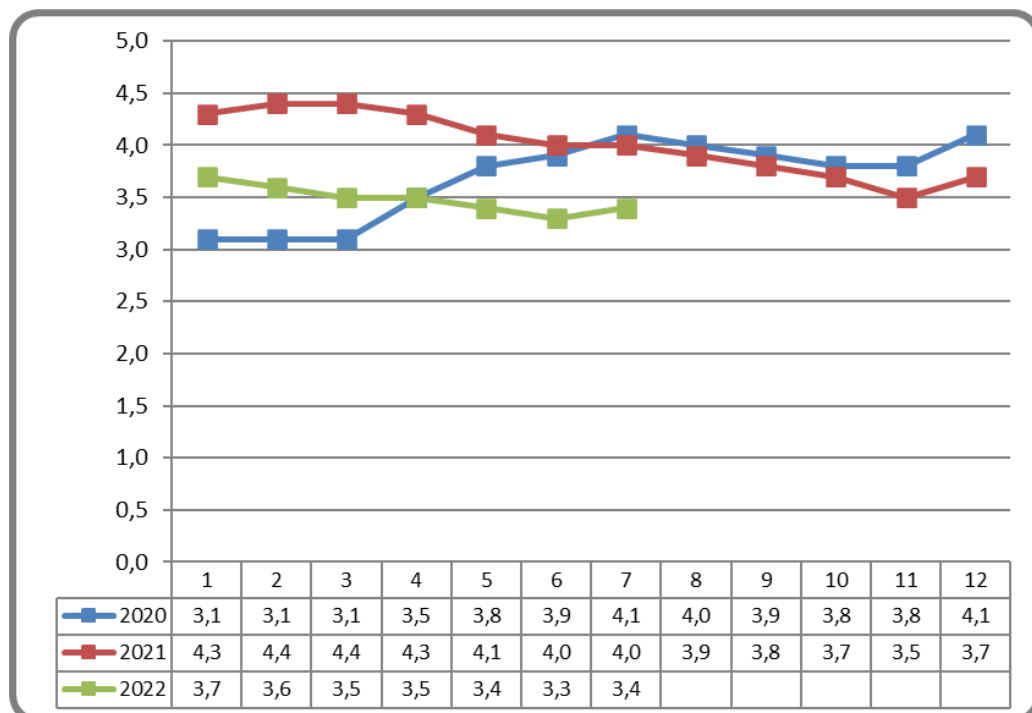


4. GRAFY

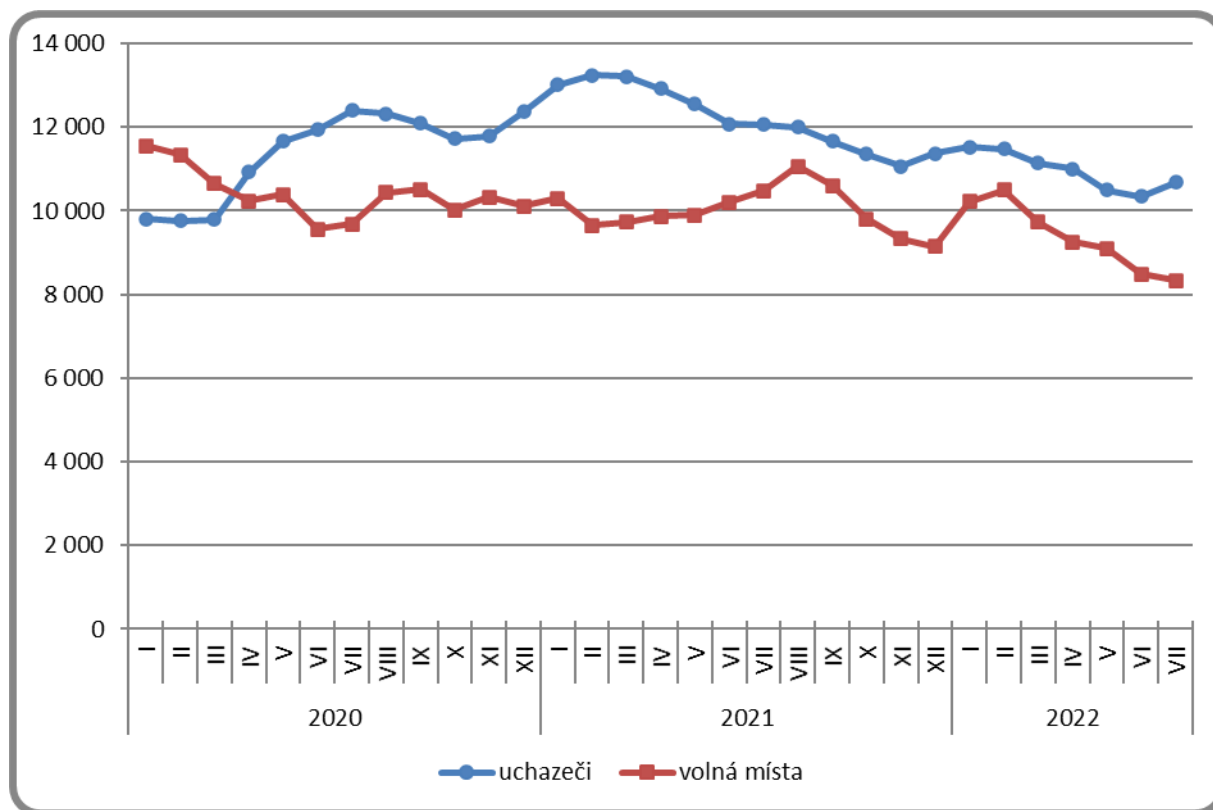
Graf 1: Podíl nezaměstnaných osob v okresech Libereckého kraje a v ČR k 31. 7. 2022



Graf 2: Vývoj podílu nezaměstnaných v Libereckém kraji v letech 2020–2022 v %

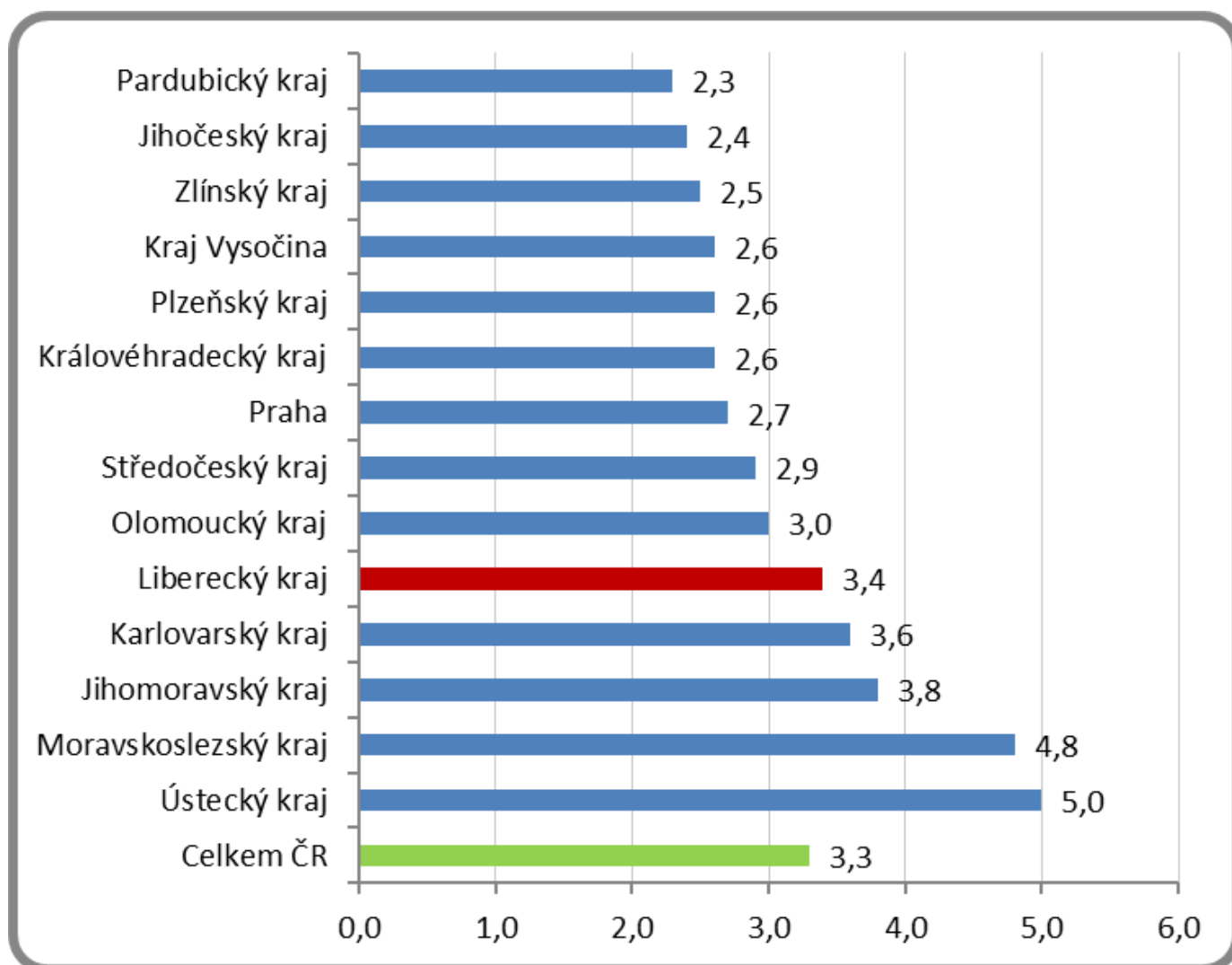


Graf 3: Vývoj počtu uchazečů a volných míst v Libereckém kraji v letech 2020–2022





Graf 4: Podíl nezaměstnaných osob v jednotlivých krajích ČR k 31. 7. 2022 v %



5. Tabulka seříděných okresů k 31. 7. 2022 (z celorepublikové statistiky)

SEŘÍDĚNÍ OKRESŮ k 31. červenci 2022					
	PNO v %		meziměs. přírůst/ úbytek nezam. v %	počet uchazečů na 1 VPM	
Karviná	8,1	Svitavy	10,2	Karviná	9,6
Most	6,5	České Budějovice	10,1	Ústí nad Labem	4,4
Chomutov	6,1	Havlíčkův Brod	10,1	Most	4,0
Bruntál	5,7	Chrudim	8,8	Bruntál	3,8
Ústí nad Labem	5,4	Pardubice	8,5	Děčín	2,8
Louny	5,3	Mladá Boleslav	8,5	Sokolov	2,7
Ostrava-město	5,3	Praha-východ	7,7	Opava	2,6
Brno-město	4,7	Jihlava	7,7	Hodonín	2,4
Děčín	4,6	Příbram	7,5	Louny	2,3
Hodonín	4,6	Kutná Hora	7,4	Ostrava-město	2,3
Sokolov	4,5	Vyškov	7,2	Jeseník	2,2
Znojmo	4,4	Litoměřice	6,8	Znojmo	2,2
Kladno	4,4	Strakonice	6,5	Jablonec nad Nisou	2,1
Teplice	4,3	Rychnov nad Kněžnou	6,4	Žďár nad Sázavou	2,1
Mělník	4,2	Hradec Králové	6,3	Česká Lípa	2,1
Přerov	4,1	Kolín	6,2	Přerov	2,0
Karlovy Vary	3,9	území Hlavního města Prahy	6,1	Blansko	1,9
Příbram	3,8	Ústí nad Orlicí	6,1	Litoměřice	1,8
Kolín	3,7	Klatovy	6,1	Frydek-Místek	1,7
Semily	3,7	Žďár nad Sázavou	6,0	Karlovy Vary	1,6
Jablonec nad Nisou	3,7	Kroměříž	5,9	Třebíč	1,6
Jeseník	3,6	Prostějov	5,9	Strakonice	1,5
Nymburk	3,6	Tachov	5,9	Teplice	1,5
Liberec	3,6	Uherské Hradiště	5,7	Kladno	1,5
Náchod	3,4	Brno-venkov	5,7	Chomutov	1,3
Beroun	3,3	Beroun	5,6	Kroměříž	1,3
Litoměřice	3,3	Jičín	5,4	Šumperk	1,2
Český Krumlov	3,2	Trutnov	5,4	Trutnov	1,2
Rokycany	3,2	Plzeň-město	5,3	Břeclav	1,2
Vsetín	3,1	Rakovník	5,1	Olomouc	1,1
Tachov	3,1	Olomouc	5,0	Náchod	1,1
Trutnov	3,0	Pelhřimov	4,9	Nový Jičín	1,1
Třebíč	3,0	Zlín	4,9	Havlíčkův Brod	1,1
Tábor	2,9	Nový Jičín	4,9	Semily	1,1
Frydek-Místek	2,9	Jindřichův Hradec	4,7	Uherské Hradiště	1,0
Šumperk	2,9	Plzeň-sever	4,7	Liberec	1,0
Blansko	2,9	Opava	4,6	Vsetín	1,0
Brno-venkov	2,9	Tábor	4,6	Příbram	1,0
Kutná Hora	2,9	Náchod	4,5	Prostějov	0,9
Žďár nad Sázavou	2,9	Brno-město	4,5	Rokycany	0,9
Domažlice	2,8	Třebíč	4,4	Plzeň-sever	0,9
Břeclav	2,8	Rokycany	4,4	Vyškov	0,8
Česká Lípa	2,8	Liberec	4,3	Nymburk	0,8
Opava	2,8	Blansko	4,3	Jindřichův Hradec	0,8
Nový Jičín	2,8	Frydek-Místek	4,3	Jičín	0,8
Olomouc	2,8	Vsetín	4,2	Rakovník	0,8
Plzeň-město	2,8	Praha-západ	4,0	Brno-venkov	0,8
území Hlavního města Prahy	2,7	Jeseník	3,6	Kutná Hora	0,8
Plzeň-sever	2,7	Plzeň-jih	3,6	Písek	0,7
Rakovník	2,6	Mělník	3,6	Svitavy	0,7
Hradec Králové	2,6	Nymburk	3,5	Kolín	0,6
Havlíčkův Brod	2,6	Cheb	3,4	Hradec Králové	0,6
Jihlava	2,6	Semily	3,3	Brno-město	0,6
Kroměříž	2,6	Bruntál	3,1	Jihlava	0,6
Uherské Hradiště	2,5	Jablonec nad Nisou	3,1	České Budějovice	0,6
Cheb	2,5	Hodonín	3,0	Zlín	0,5
Svitavy	2,5	Benešov	2,9	Mělník	0,5
Pardubice	2,4	Břeclav	2,7	Tábor	0,5
Strakonice	2,4	Přerov	2,7	Chrudim	0,5
Vyškov	2,3	Teplice	2,6	Domažlice	0,5
Prostějov	2,3	Šumperk	2,3	Prachatice	0,5
Mladá Boleslav	2,3	Písek	2,1	Beroun	0,5
Chrudim	2,2	Chomutov	1,9	Rychnov nad Kněžnou	0,5
České Budějovice	2,2	Karlovy Vary	1,8	Ústí nad Orlicí	0,5
Klatovy	2,2	Děčín	1,8	Klatovy	0,4
Ústí nad Orlicí	2,2	Kladno	1,7	Cheb	0,4
Prachatice	2,1	Ústí nad Labem	1,7	Plzeň-město	0,4
Písek	2,1	Louny	1,6	Plzeň-jih	0,4
Zlín	2,0	Znojmo	1,3	Benešov	0,4
Jičín	2,0	Ostrava-město	1,3	Pardubice	0,4
Plzeň-jih	1,9	Česká Lípa	1,2	území Hlavního města Prahy	0,3
Rychnov nad Kněžnou	1,8	Most	0,8	Tachov	0,3
Benešov	1,7	Karviná	0,7	Pelhřimov	0,3
Jindřichův Hradec	1,7	Český Krumlov	-0,1	Praha-západ	0,3
Pelhřimov	1,6	Prachatice	-0,1	Český Krumlov	0,3
Praha-západ	1,6	Sokolov	-1,5	Mladá Boleslav	0,2
Praha-východ	1,2	Domažlice	-2,7	Praha-východ	0,1
Celkem ČR	3,3	Celkem ČR	4,1	Celkem ČR	0,8