



Úřad práce ČR

Krajská pobočka Úřadu práce ČR v Liberci

Měsíční statistická zpráva srpen 2022

Zprávu předkládá:

Bc. Marcela Ottová

ředitelka odboru zaměstnanosti a EU

<https://www.uradprace.cz/web/cz/statistiky-lbk>

Liberec 2022



Informace o nezaměstnanosti v Libereckém kraji k 31. 8. 2022

V srpnu se zvýšil celkový počet uchazečů o zaměstnání na 11 111, počet hlášených volných pracovních míst klesl na 8 277 a podíl nezaměstnaných osob se zvýšil na 3,6 %.

K 31. 8. 2022 evidoval Úřad práce ČR (ÚP ČR), Krajská pobočka v Liberci celkem 11 111 uchazečů o zaměstnání. Jejich počet byl o 430 vyšší než na konci předchozího měsíce, ve srovnání se stejným obdobím minulého roku je nižší o 896 osob. Z tohoto počtu bylo 9 874 dosažitelných uchazečů o zaměstnání ve věku 15-64 let. Bylo to o 399 více než na konci předchozího měsíce. Ve srovnání se stejným obdobím minulého roku byl jejich počet nižší o 1 072 osob.

V průběhu měsíce bylo nově zaevidováno 1 907 osob. Ve srovnání s minulým měsícem to bylo více o 346 osob a v porovnání se stejným obdobím předchozího roku více o 481 osob.

Z evidence během měsíce odešlo celkem 1 477 uchazečů (ukončená evidence, vyřazení uchazeči). Bylo to o 253 osob více než v předchozím měsíci a stejný počet jako ve stejném měsíci minulého roku. Do zaměstnání z nich ve sledovaném měsíci nastoupilo 856, tj. o 133 více než v předchozím měsíci a o 87 méně než ve stejném měsíci minulého roku, 269 uchazečů o zaměstnání bylo umístěno prostřednictvím úřadu práce, tj. o 25 více než v předchozím měsíci a o 11 více než ve stejném období minulého roku, 624 uchazečů bylo vyřazeno bez umístění.

Meziměsíční nárůst nezaměstnaných byl zaznamenán ve všech okresech Libereckého kraje – Semily (5,7 %), Liberec (4,5 %), Jablonec nad Nisou (3,3 %) a Česká Lípa (2,4 %).

Ke konci měsíce bylo evidováno na ÚP ČR, Krajské pobočce v Liberci 6 489 žen. Jejich podíl na celkovém počtu uchazečů činil 58,4 %. V evidenci bylo 1 651 osob se zdravotním postižením, což představovalo 14,9 % z celkového počtu nezaměstnaných.

Ke konci tohoto měsíce bylo evidováno 463 absolventů škol všech stupňů vzdělání a mladistvých, jejich počet vzrostl ve srovnání s předchozím měsícem o 23 osob a ve srovnání se stejným měsícem minulého roku byl nižší o 80 osob. Na celkové nezaměstnanosti se podíleli 4,1 %.

Podporu v nezaměstnanosti pobíralo 3 809 uchazečů o zaměstnání, tj. 34,3 % všech uchazečů vedených v evidenci.

Podíl nezaměstnaných osob, tj. počet dosažitelných uchazečů o zaměstnání ve věku 15–64 let k obyvatelstvu stejného věku, se zvýšil k 31. 8. 2022 na 3,6 %.



Podíl nezaměstnaných stejný nebo vyšší, než republikový průměr vykázaly 3 okresy, nejvyšší byl v okrese Semily (4,0 %). Nejnižší podíl nezaměstnaných byl zaznamenán v okrese Česká Lípa (2,9 %).

Podíl nezaměstnaných žen se meziměsíčně zvýšil na 4,3 %, podíl nezaměstnaných mužů zůstal na 2,9 %.

Kraj evidoval k 31. 8. 2022 celkem 8 277 volných pracovních míst. Jejich počet byl o 58 nižší než v předchozím měsíci a o 2 791 nižší než ve stejném měsíci minulého roku. Na jedno volné pracovní místo připadalo v průměru 1,3 uchazeče, z toho nejvíce v okrese Česká Lípa (2,3). Z celkového počtu nahlášených volných míst bylo 620 vhodných pro osoby se zdravotním postižením (OZP), na jedno volné pracovní místo připadalo 2,7 OZP. Volných pracovních míst pro absolventy a mladistvé bylo registrováno 1 698, na jedno volné místo připadalo 0,3 uchazečů této kategorie. Z celkového počtu volných pracovních míst bylo 3 197 míst bez příznaku „pro cizince“. Na dalších 5 080 pozic pak mohli zaměstnavatelé přijímat také pracovníky ze zahraničí.

V rámci aktivní politiky zaměstnanosti (APZ) bylo od počátku roku 2022 prostřednictvím příspěvků APZ podpořeno 1 188 osob, z toho bylo zařazeno 482 osob do rekvalifikačních kurzů.

Nejčastějšími obory činností, které byly v tomto měsíci podpořeny prostřednictvím SÚPM – SVČ, byly činnosti v oboru pedikúra, manikúra.

Informace o vývoji nezaměstnanosti v ČR v elektronické formě jsou zveřejněny na internetové adrese <https://www.mpsv.cz/web/cz/mesicni>.



1. Základní charakteristika vývoje nezaměstnanosti a volných pracovních míst v Libereckém kraji

Tabulka č. 1 - Vývoj nezaměstnanosti

ukazatel (celkový počet)		stav k		
		31. 8. 2021	31. 7. 2022	31. 8. 2022
evidovaní uchazeči o zaměstnání		12 007	10 681	11 111
- z toho	ženy	6 536	6 101	6 489
	absolventi a mladiství	543	440	463
	uchazeči se zdravotním postižením	1 753	1 632	1 651
uchazeči s nárokem na PvN		3 559	3 775	3 809
podíl nezaměstnaných osob v %		3,9	3,4	3,6
volná pracovní místa		11 068	8 335	8 277
počet uchazečů na 1 volné pracovní místo		1,1	1,3	1,3

Tabulka č. 2 - Tok nezaměstnanosti

Ukazatel	Počet uchazečů ve sledovaném měsíci		
	srpen 2021	červenec 2022	srpen 2022
nově evidovaní uchazeči o zaměstnání	1 426	1 561	1 907
uchazeči s ukončenou evidencí a vyřazení	1 477	1 224	1 477
- z toho umístění celkem	940	723	859
- z toho umístění úřadem práce	258	244	269

Tabulka č. 3. – Nezaměstnanost v okresech k 31. 8. 2022

Okres	Počet nezaměstnaných		Volná pracovní místa	Počet uchazečů na 1 VPM	Podíl nezaměstnaných osob [%]
	Celkem	z toho ženy			
Česká Lípa	2 127	1 232	922	2,3	2,9
Jablonec nad Nisou	2 346	1 417	1 052	2,2	3,8
Liberec	4 779	2 780	4 734	1,0	3,8
Semily	1 859	1 060	1 569	1,2	4,0
Liberecký kraj	11 111	6 489	8 277	1,3	3,6
Česká republika	251 753	142 242	312 327	0,8	3,4



2. Vybrané nástroje aktivní politiky zaměstnanosti v Libereckém kraji

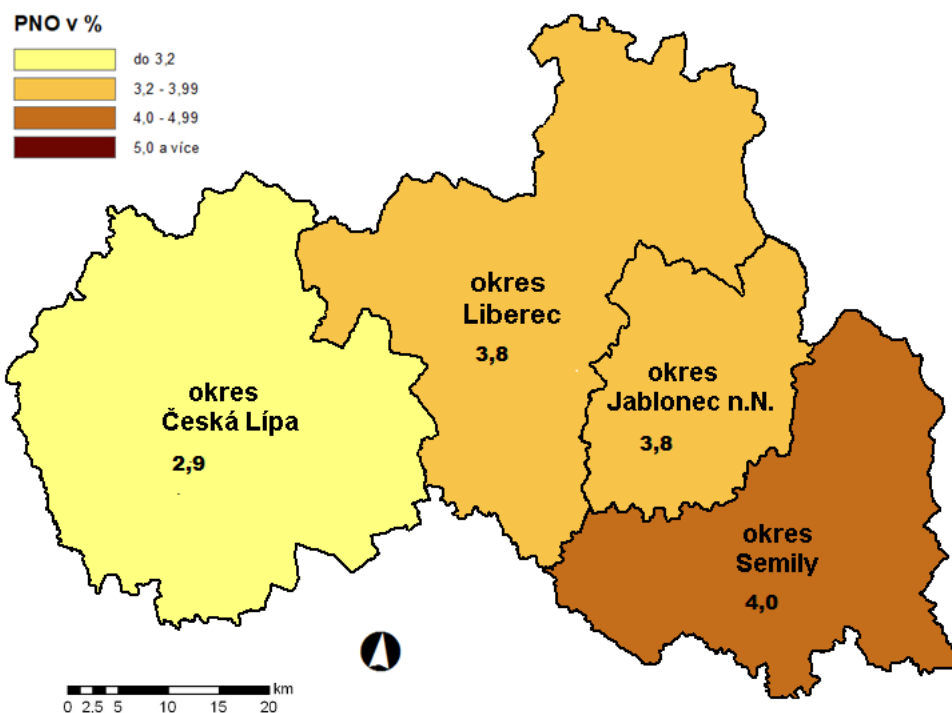
Tabulka č. 4 – Osoby podpořené v rámci APZ a rekvalifikace uchazečů a zájemců o zaměstnání

ukazatel (celkový počet)	Stav k		Celkem od počátku roku do	
	31. 8. 2021	31. 8. 2022	31. 8. 2021	31. 8. 2022
osoby podpořené v rámci APZ				
veřejně prospěšné práce (VPP)	351	278	395	294
veřejně prospěšné práce (VPP) - ESF ¹⁾	193	136	162	139
společensky účelná prac. místa (SÚPM)	63	2	66	2
společensky účelná prac. místa (SÚPM)-ESF ¹⁾	275	112	227	123
SÚPM – samostatně výděleč. činnost (SVČ)	73	93	25	20
SÚPM – samostatně výděleč. činnost (SVČ)-ESF ¹⁾	0	0	0	0
zřízení pracovního místa pro OZP (bez SVČ)	44	33	23	10
zřízení pracovního místa pro OZP – SVČ	1	2	0	0
vytvořená pracovní místa (NIP)	39	32	42	44
ostatní nástroje APZ	18	30	29	74
rekvalifikace uchazečů a zájemců o zaměstnání				
uchazeči a zájemci zařazení do rekvalifikací	0	0	14	8
uchazeči a zájemci zařazení do rekvalifikací – ESF ¹⁾	32	0	188	100
uchazeči a zájemci, kteří zahájili zvolenou rekvalifikaci	0	3	0	6
uchazeči a zájemci, kteří zahájili zvolenou rekvalifikaci – ESF ¹⁾	31	76	272	368
Osoby podpořené v rámci APZ celkem	1 120	797	1 443	1188

1) financováno převážně z Evropského sociálního fondu

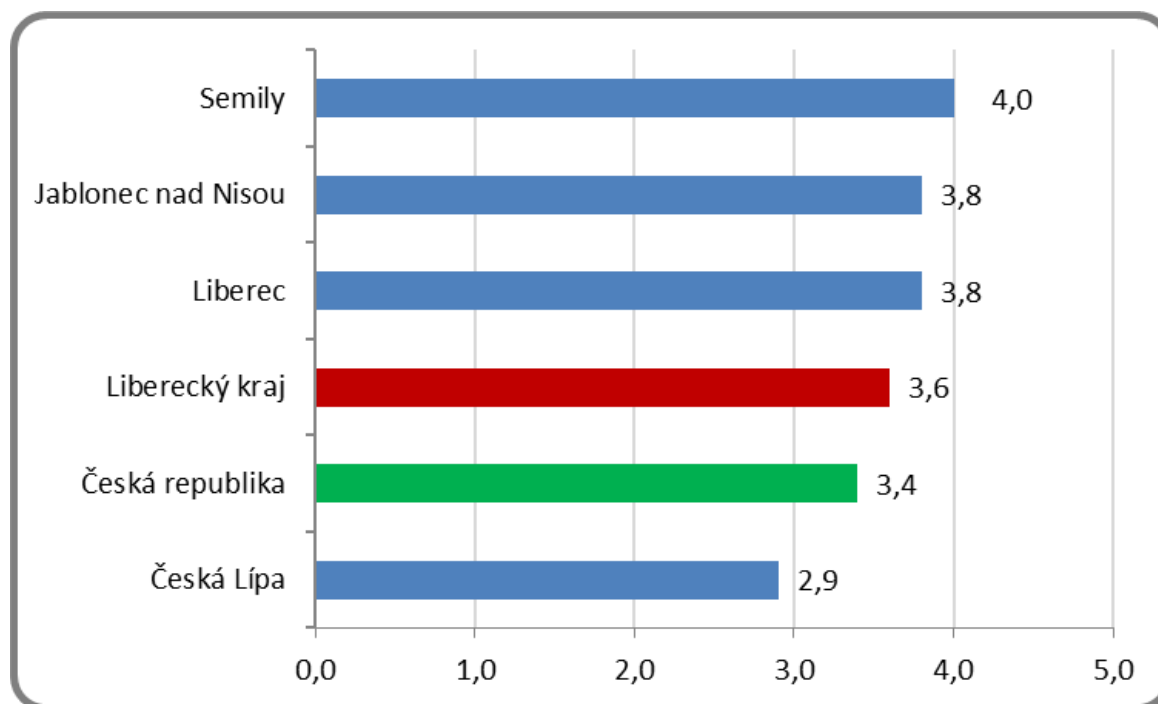
Podrobnější statistické údaje o nástrojích APZ naleznete na stránkách Integrovaného portálu MPSV, v měsíčních statistikách nezaměstnanosti: <https://www.mpsv.cz/web/cz/mesicni>

3. MAPA – Podíl nezaměstnaných v okresech kraje (mapa kraje)

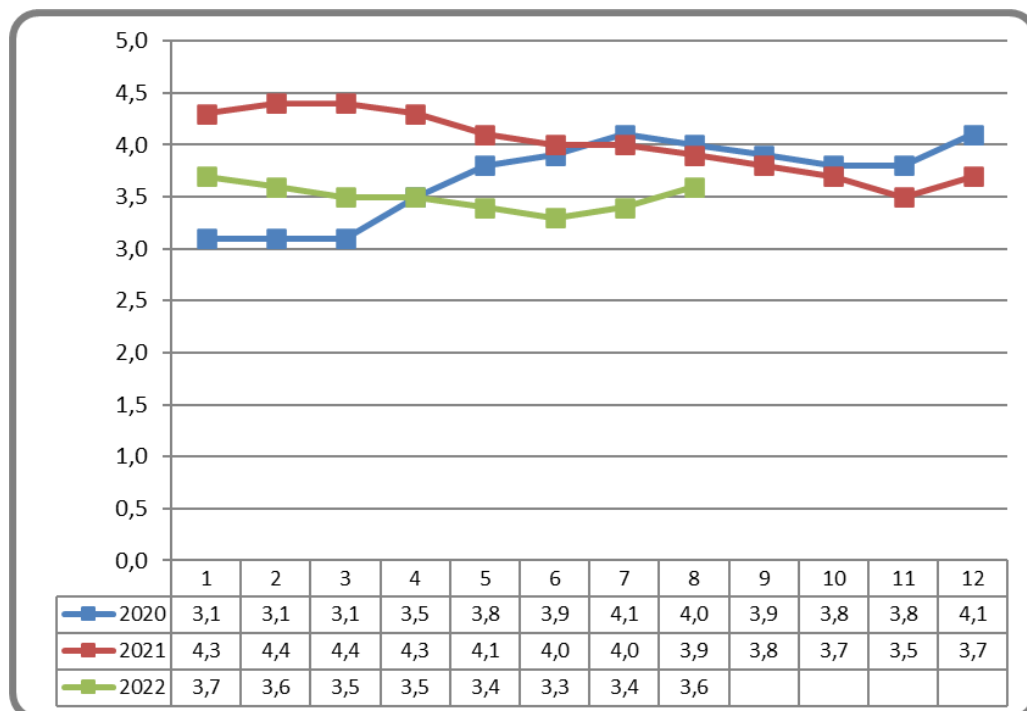


4. GRAFY

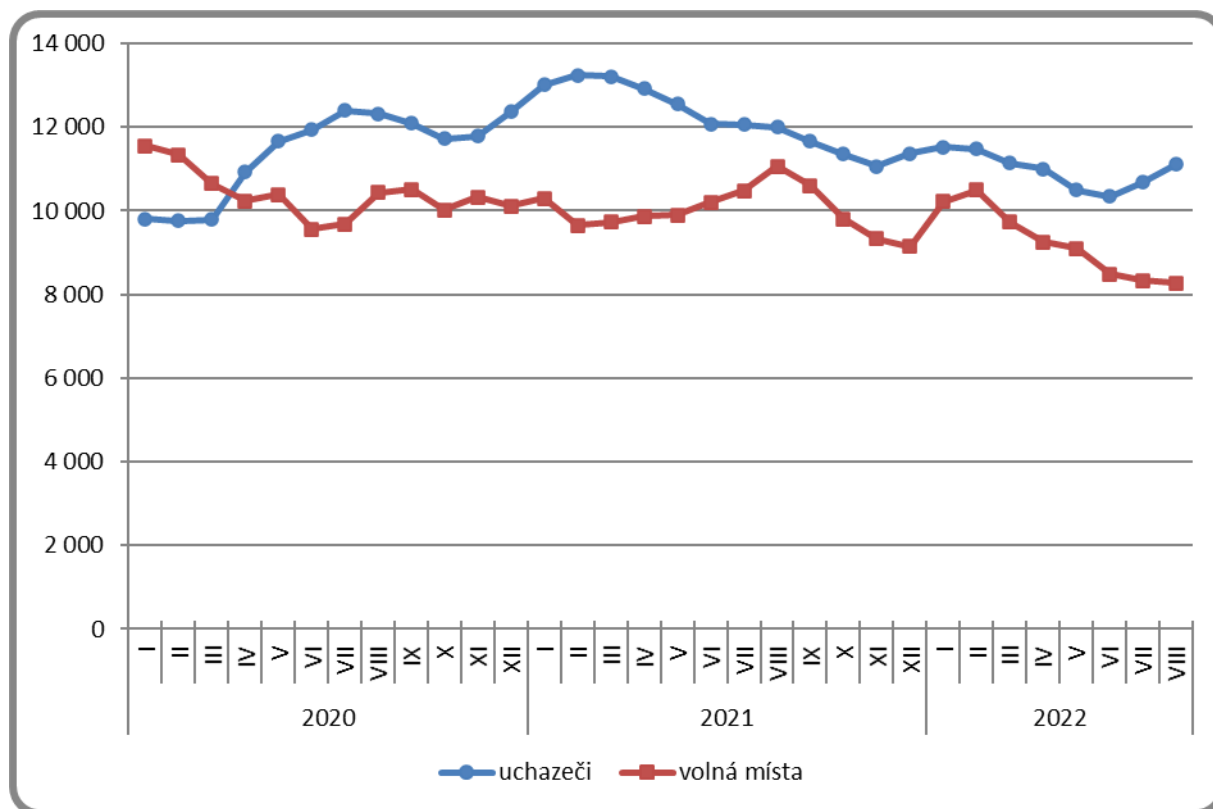
Graf 1: Podíl nezaměstnaných osob v okresech Libereckého kraje a v ČR k 31. 8. 2022



Graf 2: Vývoj podílu nezaměstnaných v Libereckém kraji v letech 2020–2022 v %

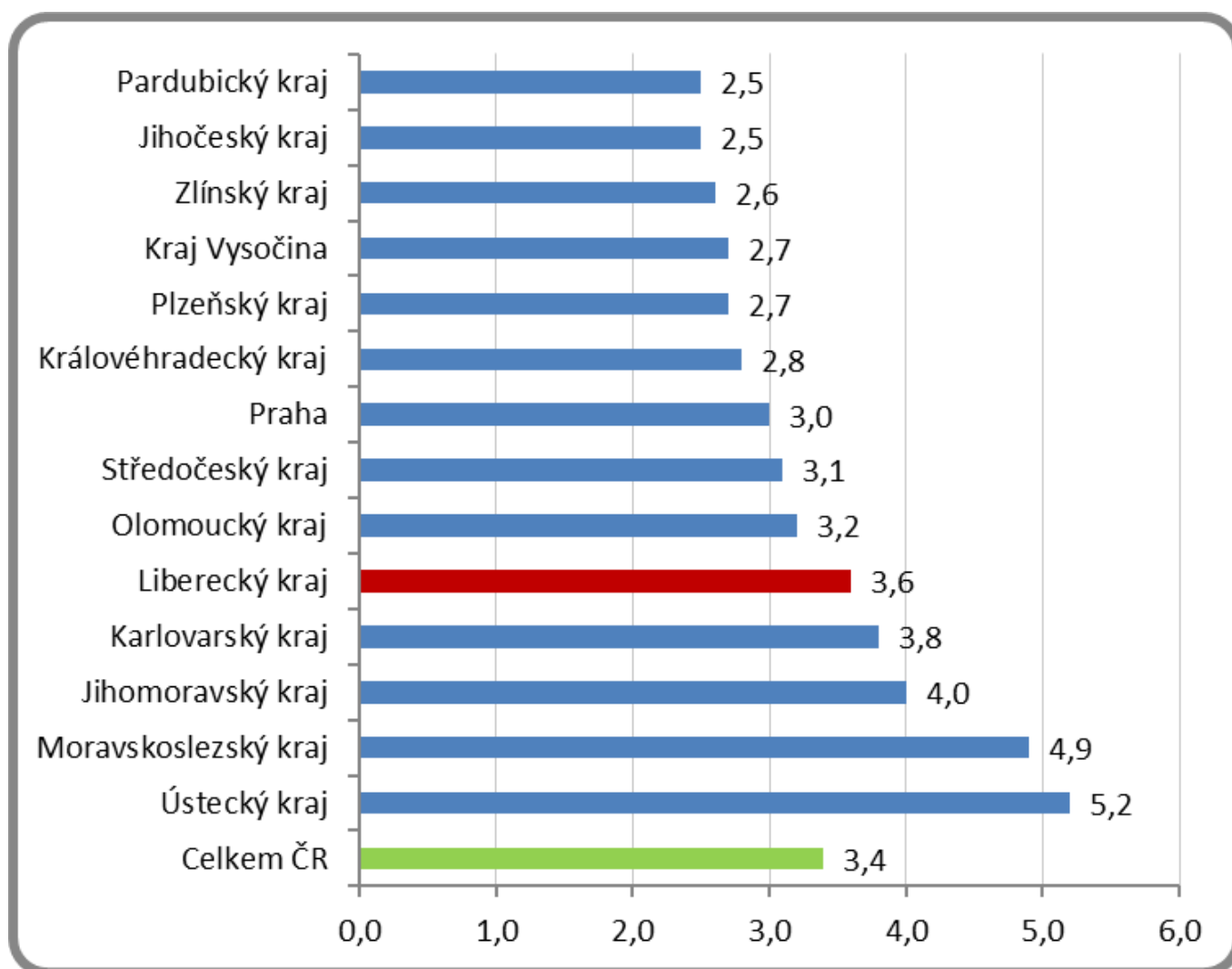


Graf 3: Vývoj počtu uchazečů a volných míst v Libereckém kraji v letech 2020–2022





Graf 4: Podíl nezaměstnaných osob v jednotlivých krajích ČR k 31. 8. 2022 v %





5. Tabulka seříděných okresů k 31. 8. 2022 (z celorepublikové statistiky)

SEŘÍDĚNÍ OKRESŮ k 31. srpnu 2022						
	PNO v %		mezimés. přírůst/ úbytek nezam. v %		počet uchazečů na 1 VPM	
1	Karviná	8,2	Praha-východ	13,1	Karviná	9,2
2	Most	6,7	Praha-západ	11,8	Ústí nad Labem	4,7
3	Chomutov	6,1	Kolín	11,2	Bruntál	4,0
4	Bruntál	5,7	Nymburk	10,4	Most	3,9
5	Ústí nad Labem	5,6	území Hlavního města Prahy	9,4	Sokolov	2,8
6	Louny	5,4	Písek	9,1	Děčín	2,8
7	Ostrava-město	5,3	Karlovy Vary	8,3	Hodonín	2,5
8	Brno-město	5,0	Jičín	8,0	Opava	2,5
9	Děčín	4,8	Pelhřimov	7,5	Louny	2,4
10	Hodonín	4,8	Hradec Králové	6,8	Česká Lípa	2,3
11	Znojmo	4,6	Kutná Hora	6,8	Přerov	2,3
12	Sokolov	4,5	Pardubice	6,5	Ostrava-město	2,3
13	Kladno	4,5	Šumperk	6,4	Znojmo	2,3
14	Mělník	4,4	Litoměřice	6,4	Jeseník	2,2
15	Teplice	4,4	Břeclav	6,2	Žďár nad Sázavou	2,2
16	Přerov	4,2	Vyškov	6,2	Jablonec nad Nisou	2,2
17	Karlovy Vary	4,2	Tábor	6,2	Blansko	2,1
18	Kolín	4,2	Jindřichův Hradec	6,1	Litoměřice	1,9
19	Příbram	4,0	Mladá Boleslav	6,0	Karlovy Vary	1,9
20	Nymburk	4,0	Příbram	6,0	Frýdek-Místek	1,8
21	Semily	4,0	Rakovník	5,9	Třebíč	1,6
22	Jablonec nad Nisou	3,8	Blansko	5,8	Teplice	1,6
23	Liberec	3,8	Svitavy	5,8	Břeclav	1,6
24	Jeseník	3,7	Jihlava	5,8	Strakonice	1,6
25	Náchod	3,5	Semily	5,7	Kroměříž	1,4
26	Beroun	3,5	Ústí nad Orlicí	5,5	Kladno	1,4
27	Litoměřice	3,5	Tachov	5,4	Šumperk	1,3
28	Rokycany	3,4	Cheb	5,4	Chomutov	1,3
29	Český Krumlov	3,4	Klatovy	5,3	Náchod	1,3
30	Tachov	3,2	Beroun	5,3	Trutnov	1,2
31	Vsetín	3,2	Olomouc	5,3	Semily	1,2
32	Trutnov	3,2	Kroměříž	5,2	Olomouc	1,2
33	Šumperk	3,2	České Budějovice	5,1	Havlíčkův Brod	1,1
34	Tábor	3,2	Žďár nad Sázavou	5,0	Uherské Hradiště	1,1
35	Třebíč	3,1	Brno-město	5,0	Nový Jičín	1,1
36	Kutná Hora	3,1	Frýdek-Místek	4,9	Prostějov	1,1
37	Blansko	3,1	Rychnov nad Kněžnou	4,8	Příbram	1,1
38	Frýdek-Místek	3,1	Rokycany	4,7	Vsetín	1,0
39	Žďár nad Sázavou	3,1	Znojmo	4,7	Liberec	1,0
40	Břeclav	3,0	Mělník	4,6	Plzeň-sever	0,9
41	Brno-venkov	3,0	Strakonice	4,6	Rokycany	0,9
42	území Hlavního města Prahy	3,0	Liberec	4,5	Vyškov	0,9
43	Olomouc	3,0	Benešov	4,4	Nymburk	0,9
44	Domažlice	2,9	Zlín	4,3	Kutná Hora	0,8
45	Nový Jičín	2,9	Český Krumlov	4,3	Jindřichův Hradec	0,8
46	Česká Lípa	2,9	Chrudim	4,0	Jičín	0,8
47	Opava	2,9	Uherské Hradiště	4,0	Brno-venkov	0,8
48	Plzeň-město	2,8	Prachatice	3,9	Rakovník	0,8
49	Rakovník	2,8	Náchod	3,9	Písek	0,7
50	Hradec Králové	2,8	Trutnov	3,9	Svitavy	0,7
51	Plzeň-sever	2,8	Brno-venkov	3,4	Kolín	0,7
52	Jihlava	2,7	Louny	3,3	Jihlava	0,7
53	Kroměříž	2,7	Havlíčkův Brod	3,3	Hradec Králové	0,6
54	Havlíčkův Brod	2,7	Jablonec nad Nisou	3,3	České Budějovice	0,6
55	Uherské Hradiště	2,6	Nový Jičín	3,2	Brno-město	0,6
56	Svitavy	2,6	Děčín	3,1	Tábor	0,6
57	Cheb	2,6	Třebíč	3,1	Mělník	0,6
58	Pardubice	2,6	Ústí nad Labem	3,0	Zlín	0,6
59	Strakonice	2,5	Prostějov	3,0	Chrudim	0,6
60	Vyškov	2,4	Přerov	2,9	Rychnov nad Kněžnou	0,5
61	Mladá Boleslav	2,4	Kladno	2,4	Domažlice	0,5
62	Prostějov	2,3	Hodonín	2,4	Prachatice	0,5
63	Klatovy	2,3	Česká Lípa	2,4	Beroun	0,5
64	České Budějovice	2,3	Domažlice	2,3	Klatovy	0,5
65	Chrudim	2,3	Vsetín	2,3	Ústí nad Orlicí	0,5
66	Písek	2,3	Plzeň-město	2,2	Plzeň-jih	0,5
67	Ústí nad Orlicí	2,3	Opava	2,1	Cheb	0,4
68	Prachatice	2,3	Plzeň-sever	2,1	Plzeň-město	0,4
69	Jičín	2,1	Jeseník	2,0	Benešov	0,4
70	Zlín	2,1	Most	1,8	Pardubice	0,4
71	Plzeň-jih	2,0	Teplice	1,6	území Hlavního města Prahy	0,4
72	Rychnov nad Kněžnou	1,8	Sokolov	1,2	Pelhřimov	0,3
73	Jindřichův Hradec	1,8	Karviná	1,1	Praha-západ	0,3
74	Praha-západ	1,8	Bruntál	1,0	Tachov	0,3
75	Benešov	1,8	Chomutov	1,0	Český Krumlov	0,3
76	Pelhřimov	1,7	Ostrava-město	0,6	Mladá Boleslav	0,2
77	Praha-východ	1,4	Plzeň-jih	0,0	Praha-východ	0,2
	Celkem ČR	3,4	Celkem ČR	4,6	Celkem ČR	0,8