



Úřad práce ČR

Krajská pobočka Úřadu práce ČR v Liberci

Měsíční statistická zpráva září 2022

Zprávu předkládá:

Bc. Marcela Ottová

ředitelka odboru zaměstnanosti a EU

<https://www.uradprace.cz/web/cz/statistiky-lbk>

Liberec 2022

Informace o nezaměstnanosti v Libereckém kraji k 30. 9. 2022

V září se zvýšil celkový počet uchazečů o zaměstnání na 11 405, počet hlášených volných pracovních míst klesl na 8 186 a podíl nezaměstnaných osob se zvýšil na 3,7 %.

K 30. 9. 2022 evidoval Úřad práce ČR (ÚP ČR), Krajská pobočka v Liberci celkem 11 405 uchazečů o zaměstnání. Jejich počet byl o 294 vyšší než na konci předchozího měsíce, ve srovnání se stejným obdobím minulého roku je nižší o 254 osob. Z tohoto počtu bylo 10 134 dosažitelných uchazečů o zaměstnání ve věku 15-64 let. Bylo to o 260 více než na konci předchozího měsíce. Ve srovnání se stejným obdobím minulého roku byl jejich počet nižší o 399 osob.

V průběhu měsíce bylo nově zaevidováno 2 350 osob. Ve srovnání s minulým měsícem to bylo více o 443 osob a v porovnání se stejným obdobím předchozího roku více o 319 osob.

Z evidence během měsíce odešlo celkem 2 056 uchazečů (ukončená evidence, vyřazení uchazeči). Bylo to o 579 osob více než v předchozím měsíci a o 323 méně, než ve stejném měsíci minulého roku. Do zaměstnání z nich ve sledovaném měsíci nastoupilo 1 316, tj. o 460 více než v předchozím měsíci a o 199 méně než ve stejném měsíci minulého roku, 354 uchazečů o zaměstnání bylo umístěno prostřednictvím úřadu práce, tj. o 85 více než v předchozím měsíci a o 25 méně než ve stejném období minulého roku, 740 uchazečů bylo vyřazeno bez umístění.

Meziměsíční nárůst nezaměstnaných byl zaznamenán ve třech okresech Libereckého kraje – Česká Lípa (9,2 %), Jablonec nad Nisou (3,5 %) a Liberec (1,3 %). Pokles byl zaznamenán v okrese Semily (2,5 %).

Ke konci měsíce bylo evidováno na ÚP ČR, Krajské pobočce v Liberci 6 664 žen. Jejich podíl na celkovém počtu uchazečů činil 58,4 %. V evidenci bylo 1 668 osob se zdravotním postižením, což představovalo 14,6 % z celkového počtu nezaměstnaných.

Ke konci tohoto měsíce bylo evidováno 669 absolventů škol všech stupňů vzdělání a mladistvých, jejich počet vzrostl ve srovnání s předchozím měsícem o 206 osob a ve srovnání se stejným měsícem minulého roku byl nižší o 81 osob. Na celkové nezaměstnanosti se podíleli 5,9 %.

Podporu v nezaměstnanosti pobíralo 3 622 uchazečů o zaměstnání, tj. 31,8 % všech uchazečů vedených v evidenci.

Podíl nezaměstnaných osob, tj. počet dosažitelných uchazečů o zaměstnání ve věku 15–64 let k obyvatelstvu stejného věku, se zvýšil k 30. 9. 2022 na 3,7 %.



Podíl nezaměstnaných stejný nebo vyšší, než republikový průměr vykázaly 3 okresy, nejvyšší byl v okrese Jablonec nad Nisou (3,9 %). Nejnižší podíl nezaměstnaných byl zaznamenán v okrese Česká Lípa (3,2 %).

Podíl nezaměstnaných žen se meziměsíčně zvýšil na 4,5 %, podíl nezaměstnaných mužů zůstal na 2,9 %.

Kraj evidoval k 30. 9. 2022 celkem 8 186 volných pracovních míst. Jejich počet byl o 91 nižší než v předchozím měsíci a o 2 424 nižší než ve stejném měsíci minulého roku. Na jedno volné pracovní místo připadalo v průměru 1,4 uchazeče, z toho nejvíce v okrese Česká Lípa (2,7). Z celkového počtu nahlášených volných míst bylo 617 vhodných pro osoby se zdravotním postižením (OZP), na jedno volné pracovní místo připadalo 2,7 OZP. Volných pracovních míst pro absolventy a mladistvé bylo registrováno 1 745, na jedno volné místo připadalo 0,4 uchazečů této kategorie. Z celkového počtu volných pracovních míst bylo 3 200 míst bez příznaku „pro cizince“. Na dalších 4 986 pozic pak mohli zaměstnavatelé přijímat také pracovníky ze zahraničí.

V rámci aktivní politiky zaměstnanosti (APZ) bylo od počátku roku 2022 prostřednictvím příspěvků APZ podpořeno 1 384 osob, z toho bylo zařazeno 614 osob do rekvalifikačních kurzů.

Nejčastějšími obory činností, které byly v tomto měsíci podpořeny prostřednictvím SÚPM – SVČ, byly činnosti v oboru pokrývačství, tesařství.

Informace o vývoji nezaměstnanosti v ČR v elektronické formě jsou zveřejněny na internetové adrese <https://www.mpsv.cz/web/cz/mesicni>.



1. Základní charakteristika vývoje nezaměstnanosti a volných pracovních míst v Libereckém kraji

Tabulka č. 1 - Vývoj nezaměstnanosti

ukazatel (celkový počet)		stav k		
		30. 9. 2021	31. 8. 2022	30. 9. 2022
evidovaní uchazeči o zaměstnání		11 659	11 111	11 405
- z toho	ženy	6 304	6 489	6 664
	absolventi a mladiství	750	463	669
	uchazeči se zdravotním postižením	1 675	1 651	1 668
uchazeči s nárokem na Pvn		3 422	3 809	3 622
podíl nezaměstnaných osob v %		3,8	3,6	3,7
volná pracovní místa		10 610	8 277	8 186
počet uchazečů na 1 volné pracovní místo		1,1	1,3	1,4

Tabulka č. 2 - Tok nezaměstnanosti

Ukazatel	Počet uchazečů ve sledovaném měsíci		
	září 2021	srpen 2022	září 2022
nově evidovaní uchazeči o zaměstnání	2 031	1 907	2 350
uchazeči s ukončenou evidencí a vyřazení	2 379	1 477	2 056
- z toho umístění celkem	1 515	859	1 316
- z toho umístění úřadem práce	379	269	354

Tabulka č. 3. – Nezaměstnanost v okresech k 30. 9. 2022

Okres	Počet nezaměstnaných		Volná pracovní místa	Počet uchazečů na 1 VPM	Podíl nezaměstnaných osob [%]
	Celkem	z toho ženy			
Česká Lípa	2 323	1 343	855	2,7	3,2 %
Jablonec nad Nisou	2 427	1 478	1 071	2,3	3,9 %
Liberec	4 842	2 816	4 719	1,0	3,8 %
Semily	1 813	1 027	1 541	1,2	3,8 %
Liberecký kraj	11 405	6 664	8 186	1,4	3,7 %
Česká republika	256 380	143 359	306 098	0,8	3,5 %



2. Vybrané nástroje aktivní politiky zaměstnanosti v Libereckém kraji

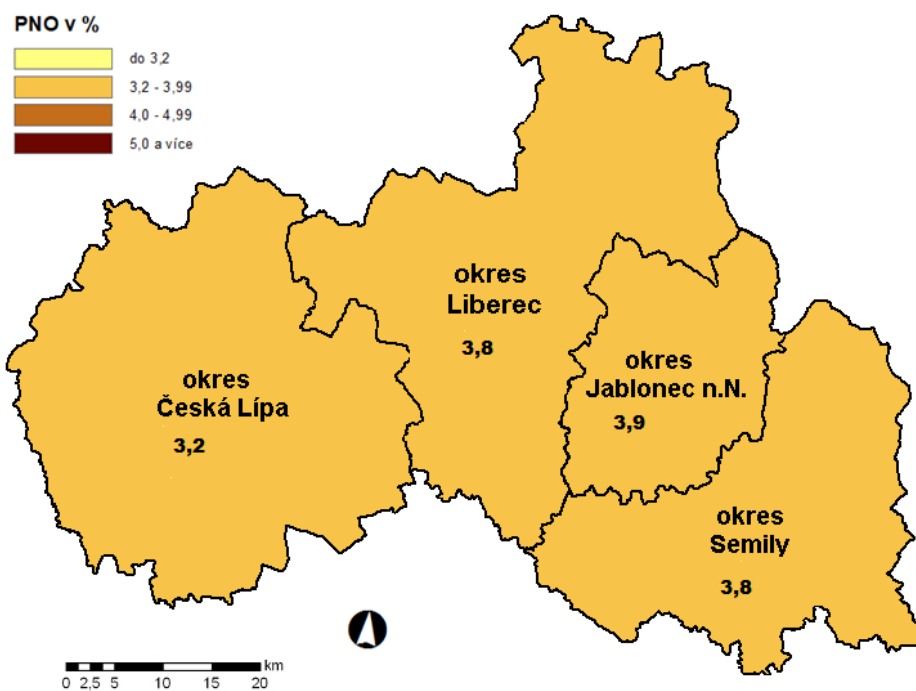
Tabulka č. 4 – Osoby podpořené v rámci APZ a rekvalifikace uchazečů a zájemců o zaměstnání

ukazatel (celkový počet)	Stav k		Celkem od počátku roku do	
	30. 9. 2021	30. 9. 2022	30. 9. 2021	30. 9. 2022
osoby podpořené v rámci APZ				
veřejně prospěšné práce (VPP)	401	279	463	308
veřejně prospěšné práce (VPP) - ESF ¹⁾	179	145	166	156
společensky účelná prac. místa (SÚPM)	95	1	100	2
společensky účelná prac. místa (SÚPM)-ESF ¹⁾	268	125	240	144
SÚPM – samostatně výděleč. činnost (SVČ)	75	91	30	20
SÚPM – samostatně výděleč. činnost (SVČ)-ESF ¹⁾	0	0	0	0
zřízení pracovního místa pro OZP (bez SVČ)	43	32	23	10
zřízení pracovního místa pro OZP – SVČ	1	2	0	0
vytvořená pracovní místa (NIP)	41	31	52	45
ostatní nástroje APZ	24	41	42	85
rekvalifikace uchazečů a zájemců o zaměstnání				
uchazeči a zájemci zařazení do rekvalifikací	0	0	19	8
uchazeči a zájemci zařazení do rekvalifikací – ESF ¹⁾	32	0	245	100
uchazeči a zájemci, kteří zahájili zvolenou rekvalifikaci	0	29	0	34
uchazeči a zájemci, kteří zahájili zvolenou rekvalifikaci – ESF ¹⁾	68	110	342	472
Osoby podpořené v rámci APZ celkem	1 227	886	1 722	1 384

1) financováno převážně z Evropského sociálního fondu

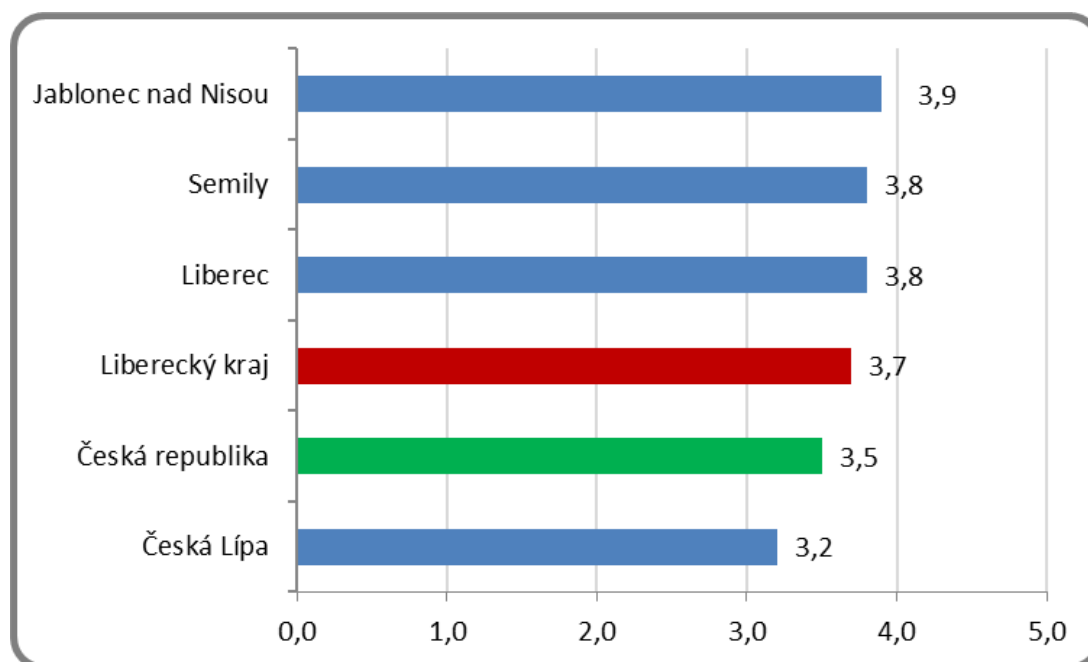
Podrobnější statistické údaje o nástrojích APZ naleznete na stránkách Integrovaného portálu MPSV, v měsíčních statistikách nezaměstnanosti: <https://www.mpsv.cz/web/cz/mesicni>

3. MAPA – Podíl nezaměstnaných v okresech kraje (mapa kraje)

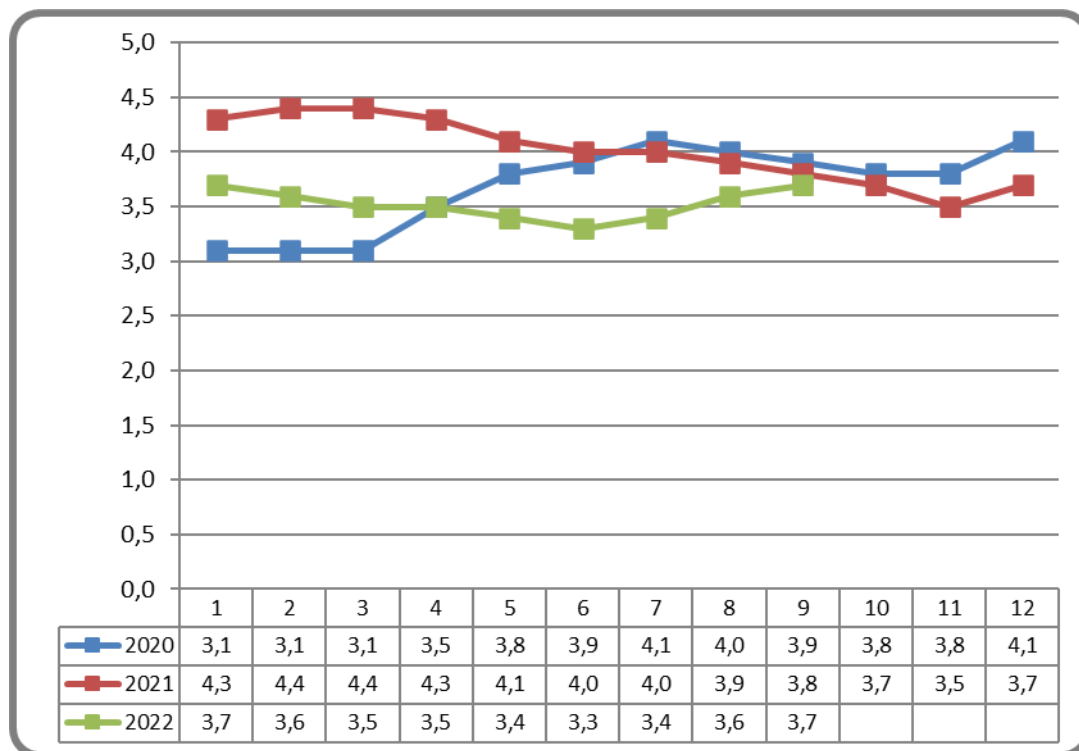


4. GRAFY

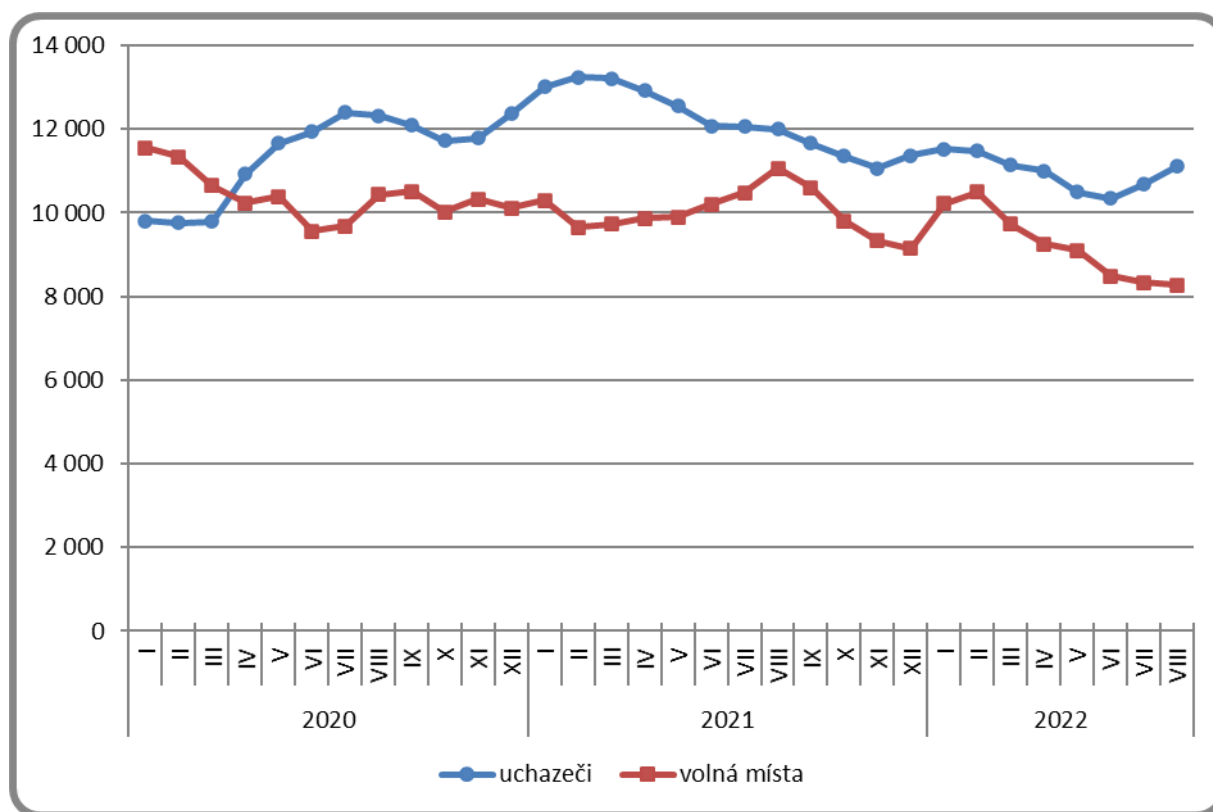
Graf 1: Podíl nezaměstnaných osob v okresech Libereckého kraje a v ČR k 30. 9. 2022



Graf 2: Vývoj podílu nezaměstnaných v Libereckém kraji v letech 2020–2022 v %

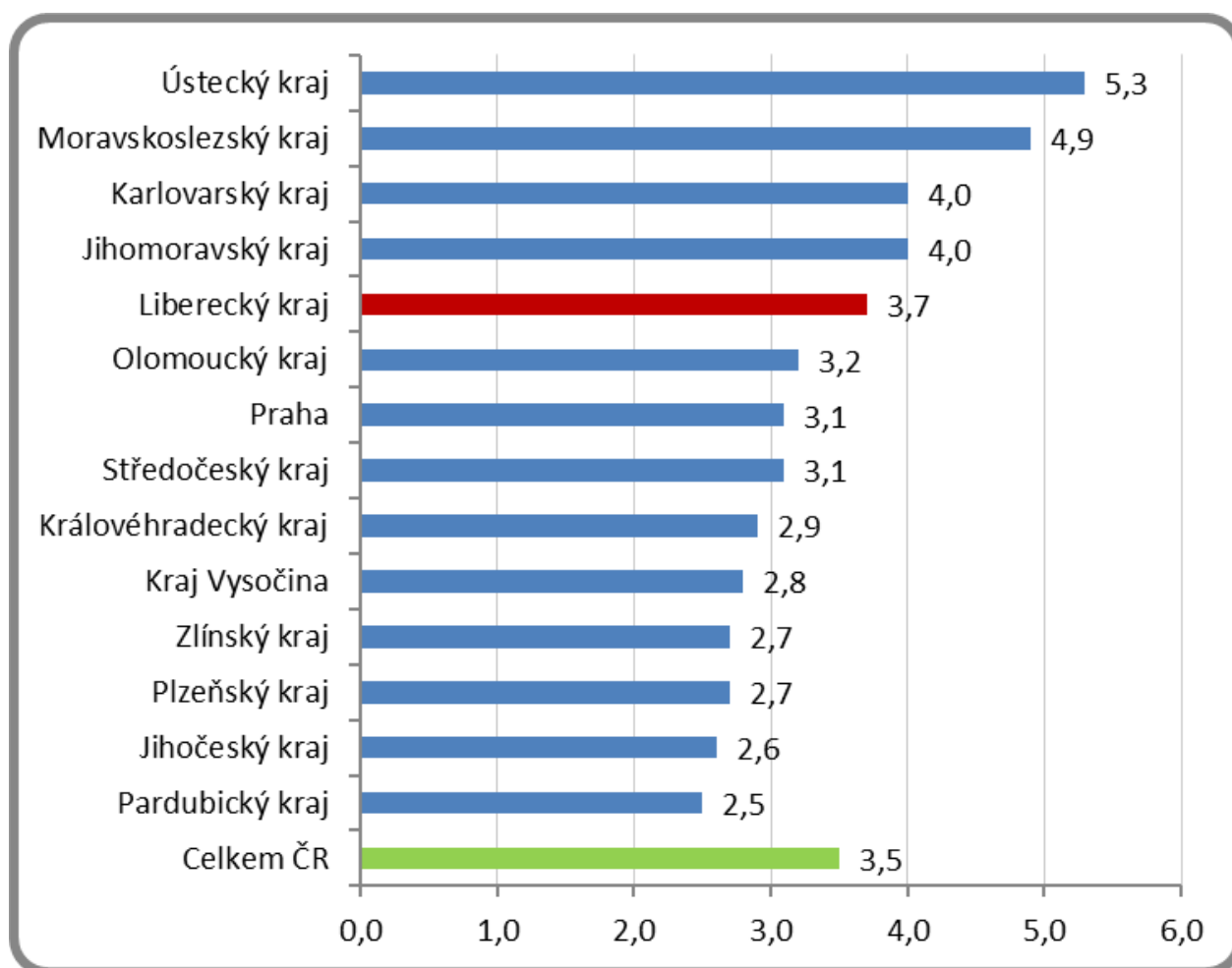


Graf 3: Vývoj počtu uchazečů a volných míst v Libereckém kraji v letech 2020–2022





Graf 4: Podíl nezaměstnaných osob v jednotlivých krajích ČR k 30. 9. 2022 v %





5. Tabulka seříděných okresů k 30. 9. 2022 (z celorepublikové statistiky)

SEŘÍDĚNÍ OKRESŮ k 30. září 2022					
	PNO v %		meziměs. přírůst/ úbytek nezam. v %		počet uchazečů na 1 VPM
Karviná	8,3	Jindřichův Hradec	11,2	Karviná	10,1
Most	6,7	Česká Lípa	9,2	Ústí nad Labem	4,5
Chomutov	6,2	Benešov	7,3	Bruntál	4,3
Bruntál	5,7	Cheb	6,8	Most	4,1
Ústí nad Labem	5,7	Prachatice	6,3	Děčín	3,0
Louny	5,4	Chrudim	5,6	Sokolov	2,9
Ostrava-město	5,3	Jičín	5,6	Opava	2,9
Děčín	5,0	Praha-východ	5,4	Jeseník	2,7
Brno-město	5,0	Jeseník	5,3	Česká Lípa	2,7
Hodonín	4,8	Sokolov	4,9	Hodonín	2,6
Sokolov	4,8	Písek	4,9	Louny	2,4
Znojmo	4,7	Děčín	4,5	Ostrava-město	2,3
Kladno	4,6	Uherské Hradiště	4,4	Přerov	2,3
Mělník	4,5	Frydek-Místek	4,0	Jablonec nad Nisou	2,3
Teplice	4,5	Pelhřimov	3,9	Blansko	2,2
Karlovy Vary	4,3	Náchod	3,9	Znojmo	2,2
Přerov	4,2	Teplice	3,8	Žďár nad Sázavou	2,1
Kolín	4,2	Český Krumlov	3,7	Karlovy Vary	1,9
Nymburk	4,1	Trutnov	3,7	Frydek-Místek	1,9
Příbram	4,1	Kroměříž	3,6	Litoměřice	1,9
Jeseník	3,9	Blansko	3,5	Třebíč	1,8
Jablonec nad Nisou	3,9	Jablonec nad Nisou	3,5	Strakonice	1,7
Semily	3,8	Mělník	3,4	Teplice	1,6
Liberec	3,8	Opava	3,3	Břeclav	1,6
Náchod	3,7	Rakovník	3,2	Kroměříž	1,5
Beroun	3,5	Třebíč	3,0	Šumperk	1,4
Český Krumlov	3,5	Havlíčkův Brod	2,9	Kladno	1,4
Litoměřice	3,5	Pardubice	2,7	Trutnov	1,3
Rokycany	3,3	Praha-západ	2,5	Náchod	1,3
Tachov	3,3	Hodonín	2,4	Chomutov	1,2
Trutnov	3,3	Svitavy	2,3	Prostějov	1,2
Frydek-Místek	3,2	Kladno	2,3	Olomouc	1,2
Blansko	3,2	Ústí nad Labem	2,2	Uherské Hradiště	1,2
Třebíč	3,2	Tachov	2,2	Semily	1,2
Kutná Hora	3,2	Karlovy Vary	2,1	Příbram	1,1
Česká Lípa	3,2	Znojmo	2,1	Havlíčkův Brod	1,1
Šumperk	3,2	Nymburk	2,0	Nový Jičín	1,1
Vsetín	3,2	Mladá Boleslav	2,0	Liberec	1,0
Tábor	3,1	Strakonice	2,0	Vsetín	1,0
Břeclav	3,1	Kutná Hora	1,9	Jindřichův Hradec	0,9
území Hlavního města Pr	3,1	Zlín	1,9	Vyškov	0,9
Žďár nad Sázavou	3,0	Vyškov	1,9	Rokycany	0,9
Olomouc	3,0	Olomouc	1,8	Nymburk	0,9
Brno-venkov	3,0	České Budějovice	1,8	Pízeň-sever	0,9
Opava	2,9	území Hlavního města Pr	1,8	Kutná Hora	0,8
Rakovník	2,9	Břeclav	1,7	Jičín	0,8
Nový Jičín	2,9	Klatovy	1,7	Písek	0,8
Domažice	2,9	Nový Jičín	1,4	Brno-venkov	0,8
Kroměříž	2,8	Chomutov	1,3	Rakovník	0,8
Pízeň-město	2,8	Ústí nad Orlicí	1,3	Brno-město	0,8
Cheb	2,8	Liberec	1,3	Svitavy	0,7
Havlíčkův Brod	2,8	Karviná	1,3	Kolín	0,7
Pízeň-sever	2,8	Pízeň-sever	1,2	Jihlava	0,7
Uherské Hradiště	2,8	Příbram	1,0	Hradec Králové	0,6
Hradec Králové	2,8	Ostrava-město	0,9	České Budějovice	0,6
Svitavy	2,7	Pízeň-jih	0,8	Chrudim	0,6
Jihlava	2,7	Vsetín	0,7	Mělník	0,6
Pardubice	2,6	Prostějov	0,6	Tábor	0,6
Strakonice	2,6	Kolín	0,6	Zlín	0,6
Chrudim	2,5	Šumperk	0,5	Rychnov nad Kněžnou	0,5
Písek	2,4	Bruntál	0,5	Prachatice	0,5
Vyškov	2,4	Beroun	0,5	Klatovy	0,5
Mladá Boleslav	2,4	Most	0,4	Domažice	0,5
Prachatice	2,4	Přerov	0,3	Ústí nad Orlicí	0,5
České Budějovice	2,4	Rychnov nad Kněžnou	0,2	Cheb	0,5
Klatovy	2,4	Louny	0,1	Beroun	0,5
Prostějov	2,3	Brno-město	0,0	Benešov	0,5
Ústí nad Orlicí	2,3	Pízeň-město	-0,2	Pízeň-jih	0,5
Jičín	2,3	Litoměřice	-0,2	Pízeň-město	0,4
Zlín	2,1	Hradec Králové	-0,3	Pardubice	0,4
Jindřichův Hradec	2,0	Žďár nad Sázavou	-0,4	území Hlavního města Pr	0,4
Pízeň-jih	2,0	Rokycany	-0,5	Pelhřimov	0,4
Benešov	1,9	Domažice	-0,7	Tachov	0,3
Rychnov nad Kněžnou	1,9	Jihlava	-1,4	Praha-západ	0,3
Praha-západ	1,8	Brno-venkov	-1,5	Český Krumlov	0,3
Pelhřimov	1,8	Semily	-2,5	Mladá Boleslav	0,2
Praha-východ	1,5	Tábor	-2,7	Praha-východ	0,2
Celkem ČR	3,5	Celkem ČR	1,8	Celkem ČR	0,8