



# Úřad práce ČR

Krajská pobočka Úřadu práce ČR v Liberci

**Měsíční statistická zpráva**

**říjen 2022**

Zprávu předkládá:

**Bc. Marcela Ottová**

ředitelka odboru zaměstnanosti a EU

<https://www.uradprace.cz/web/cz/statistiky-lbk>

**Liberec 2022**



## Informace o nezaměstnanosti v Libereckém kraji k 31. 10. 2022

**V říjnu se zvýšil celkový počet uchazečů o zaměstnání na 11 556, počet hlášených volných pracovních míst klesl na 8 177 a podíl nezaměstnaných osob se stagnoval na 3,7 %.**

K 31. 10. 2022 evidoval Úřad práce ČR (ÚP ČR), Krajská pobočka v Liberci celkem 11 556 uchazečů o zaměstnání. Jejich počet byl o 151 vyšší než na konci předchozího měsíce, ve srovnání se stejným obdobím minulého roku je vyšší o 204 osob. Z tohoto počtu bylo 10 227 dosažitelných uchazečů o zaměstnání ve věku 15-64 let. Bylo to o 93 více než na konci předchozího měsíce. Ve srovnání se stejným obdobím minulého roku byl jejich počet vyšší o 50 osob.

V průběhu měsíce bylo nově zaevidováno 1 936 osob. Ve srovnání s minulým měsícem to bylo méně o 443 osob a v porovnání se stejným obdobím předchozího roku více o 340 osob.

Z evidence během měsíce odešlo celkem 1 785 uchazečů (ukončená evidence, vyřazení uchazeči). Bylo to o 271 osob méně než v předchozím měsíci a o 118 méně, než ve stejném měsíci minulého roku. Do zaměstnání z nich ve sledovaném měsíci nastoupilo 1 118, tj. o 198 méně než v předchozím měsíci a o 90 méně než ve stejném měsíci minulého roku, 331 uchazečů o zaměstnání bylo umístěno prostřednictvím úřadu práce, tj. o 23 méně než v předchozím měsíci a o 44 více než ve stejném období minulého roku, 667 uchazečů bylo vyřazeno bez umístění.

Meziměsíční nárůst nezaměstnaných byl zaznamenán ve třech okresech Libereckého kraje – Česká Lípa (3,7 %), Semily (1,4 %) a Liberec (0,8 %). Stagnace byla zaznamenána v okrese Jablonec nad Nisou (0,0 %).

Ke konci měsíce bylo evidováno na ÚP ČR, Krajské pobočce v Liberci 6 741 žen. Jejich podíl na celkovém počtu uchazečů činil 58,3 %. V evidenci bylo 1 696 osob se zdravotním postižením, což představovalo 14,7 % z celkového počtu nezaměstnaných.

Ke konci tohoto měsíce bylo evidováno 708 absolventů škol všech stupňů vzdělání a mladistvých, jejich počet vzrostl ve srovnání s předchozím měsícem o 39 osob a ve srovnání se stejným měsícem minulého roku byl nižší o 10 osob. Na celkové nezaměstnanosti se podíleli 6,1 %.

Podporu v nezaměstnanosti pobíralo 3 611 uchazečů o zaměstnání, tj. 31,2 % všech uchazečů vedených v evidenci.

Podíl nezaměstnaných osob, tj. počet dosažitelných uchazečů o zaměstnání ve věku 15–64 let k obyvatelstvu stejného věku, zůstal k 31. 10. 2022 na 3,7 %.



Podíl nezaměstnaných stejný nebo vyšší, než republikový průměr vykázaly 3 okresy, nejvyšší byl v okrese Jablonec nad Nisou a Semily (3,9 %). Nejnižší podíl nezaměstnaných byl zaznamenán v okrese Česká Lípa (3,3 %).

Podíl nezaměstnaných žen meziměsíčně zůstal na 4,5 %, podíl nezaměstnaných mužů se zvýšil na 3,0 %.

Kraj evidoval k 31. 10. 2022 celkem 8 177 volných pracovních míst. Jejich počet byl o 9 nižší než v předchozím měsíci a o 1 626 nižší než ve stejném měsíci minulého roku. Na jedno volné pracovní místo připadalo v průměru 1,4 uchazeče, z toho nejvíce v okrese Česká Lípa (2,5). Z celkového počtu nahlášených volných míst bylo 598 vhodných pro osoby se zdravotním postižením (OZP), na jedno volné pracovní místo připadalo 2,8 OZP. Volných pracovních míst pro absolventy a mladistvé bylo registrováno 1 765, na jedno volné místo připadalo 0,4 uchazečů této kategorie. Z celkového počtu volných pracovních míst bylo 3 170 míst bez příznaku „pro cizince“. Na dalších 5 007 pozic pak mohli zaměstnavatelé přijímat také pracovníky ze zahraničí.

V rámci aktivní politiky zaměstnanosti (APZ) bylo od počátku roku 2022 prostřednictvím příspěvků APZ podpořeno 1 538 osob, z toho bylo zařazeno 718 osob do rekvalifikačních kurzů.

Nejčastějšími obory činností, které byly v tomto měsíci podpořeny prostřednictvím SÚPM – SVČ, byly činnosti v oboru služby v oblasti administrativní správy.

Informace o vývoji nezaměstnanosti v ČR v elektronické formě jsou zveřejněny na internetové adrese <https://www.mpsv.cz/web/cz/mesicni>.



## 1. Základní charakteristika vývoje nezaměstnanosti a volných pracovních míst v Libereckém kraji

Tabulka č. 1 - Vývoj nezaměstnanosti

ukazatel (celkový počet)		stav k		
		31. 10. 2021	30. 9. 2022	<b>31.10 2022</b>
evidovaní uchazeči o zaměstnání		11 352	11 405	<b>11 556</b>
- z toho	ženy	6 132	6 664	<b>6 741</b>
	absolventi a mladiství	718	669	<b>708</b>
	uchazeči se zdravotním postižením	1 641	1 668	<b>1 696</b>
uchazeči s nárokem na Pvn		3 439	3 622	<b>3 611</b>
podíl nezaměstnaných osob v %		3,7	3,7	<b>3,7</b>
volná pracovní místa		9 803	8 186	<b>8 177</b>
počet uchazečů na 1 volné pracovní místo		1,2	1,4	<b>1,4</b>

Tabulka č. 2 - Tok nezaměstnanosti

Ukazatel	Počet uchazečů ve sledovaném měsíci		
	říjen 2021	září 2022	<b>říjen 2022</b>
nově evidovaní uchazeči o zaměstnání	1 596	2 350	<b>1 936</b>
uchazeči s ukončenou evidencí a vyřazení	1 903	2 056	<b>1 785</b>
- z toho umístění celkem	1 208	1 316	<b>1 118</b>
- z toho umístění úřadem práce	287	354	<b>331</b>

Tabulka č. 3. – Nezaměstnanost v okresech k 31. 10. 2022

Okres	Počet nezaměstnaných		Volná pracovní místa	Počet uchazečů na 1 VPM	Podíl nezaměstnaných osob [%]
	Celkem	z toho ženy			
Česká Lípa	2 410	1 402	953	2,5	3,3
Jablonec nad Nisou	2 428	1 468	1 088	2,2	3,9
Liberec	4 880	2 840	4 653	1,0	3,8
Semily	1 838	1 031	1 483	1,2	3,9
Liberecký kraj	11 556	6 741	8 177	1,4	3,7
Česká republika	255 792	142 589	297 360	0,9	3,5



## 2. Vybrané nástroje aktivní politiky zaměstnanosti v Libereckém kraji

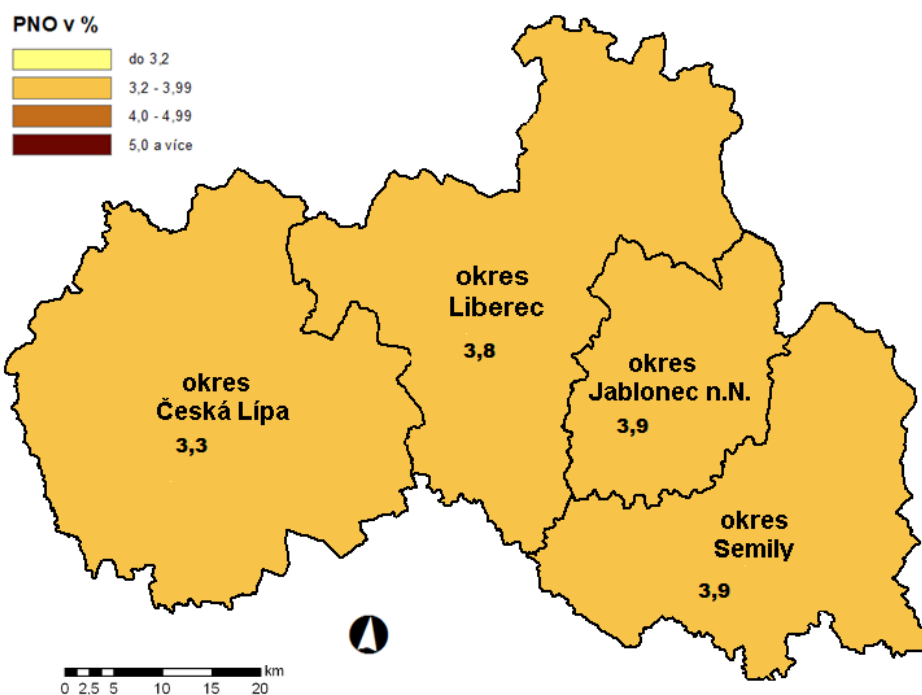
Tabulka č. 4 – Osoby podpořené v rámci APZ a rekvalifikace uchazečů a zájemců o zaměstnání

ukazatel (celkový počet)	Stav k		Celkem od počátku roku do	
	31. 10. 2021	31. 10. 2022	31. 10. 2021	31. 10. 2022
<b>osoby podpořené v rámci APZ</b>				
veřejně prospěšné práce (VPP)	399	279	476	312
veřejně prospěšné práce (VPP) - ESF <sup>1)</sup>	162	144	167	161
společensky účelná prac. místa (SÚPM)	109	1	118	2
společensky účelná prac. místa (SÚPM)-ESF <sup>1)</sup>	244	137	255	161
SÚPM – samostatně výděleč. činnost (SVČ)	80	92	38	23
SÚPM – samostatně výděleč. činnost (SVČ)-ESF <sup>1)</sup>	0	0	0	0
zřízení pracovního místa pro OZP (bez SVČ)	42	34	24	13
zřízení pracovního místa pro OZP – SVČ	1	2	0	0
vytvořená pracovní místa (NIP)	36	27	57	49
ostatní nástroje APZ	31	46	115	99
<b>rekvalifikace uchazečů a zájemců o zaměstnání</b>				
uchazeči a zájemci zařazení do rekvalifikací	2	0	21	8
uchazeči a zájemci zařazení do rekvalifikací – ESF <sup>1)</sup>	43	0	307	100
uchazeči a zájemci, kteří zahájili zvolenou rekvalifikaci	3	30	3	61
uchazeči a zájemci, kteří zahájili zvolenou rekvalifikaci – ESF <sup>1)</sup>	82	131	419	549
<b>Osoby podpořené v rámci APZ celkem</b>	<b>1 234</b>	<b>923</b>	<b>2 000</b>	<b>1 538</b>

1) financováno převážně z Evropského sociálního fondu

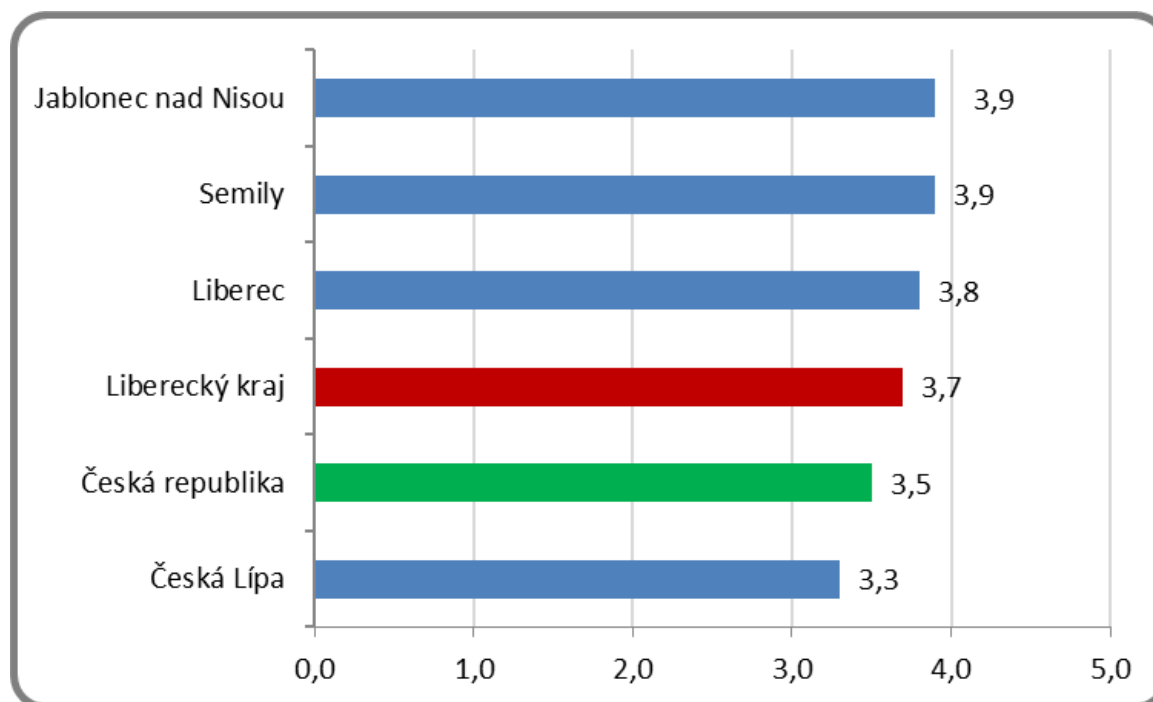
Podrobnější statistické údaje o nástrojích APZ naleznete na stránkách Integrovaného portálu MPSV, v měsíčních statistikách nezaměstnanosti: <https://www.mpsv.cz/web/cz/mesicni>

### 3. MAPA – Podíl nezaměstnaných v okresech kraje (mapa kraje)

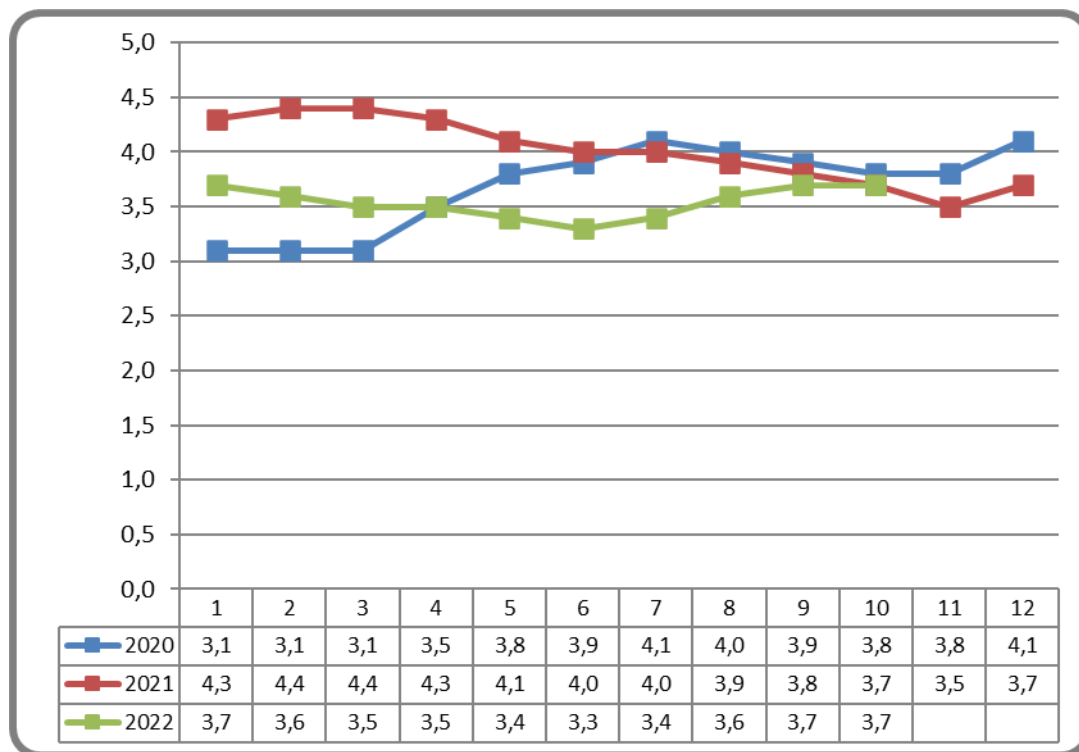


### 4. GRAFY

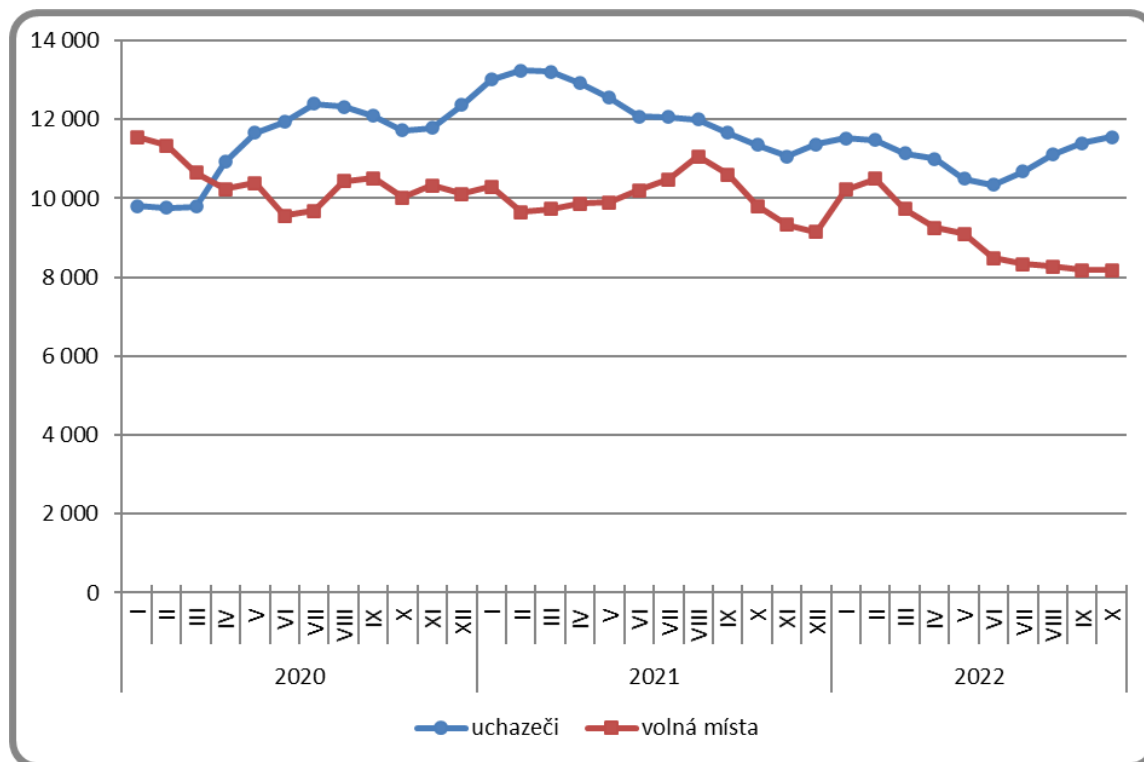
Graf 1: Podíl nezaměstnaných osob v okresech Libereckého kraje a v ČR k 31. 10. 2022



Graf 2: Vývoj podílu nezaměstnaných v Libereckém kraji v letech 2020–2022 v %

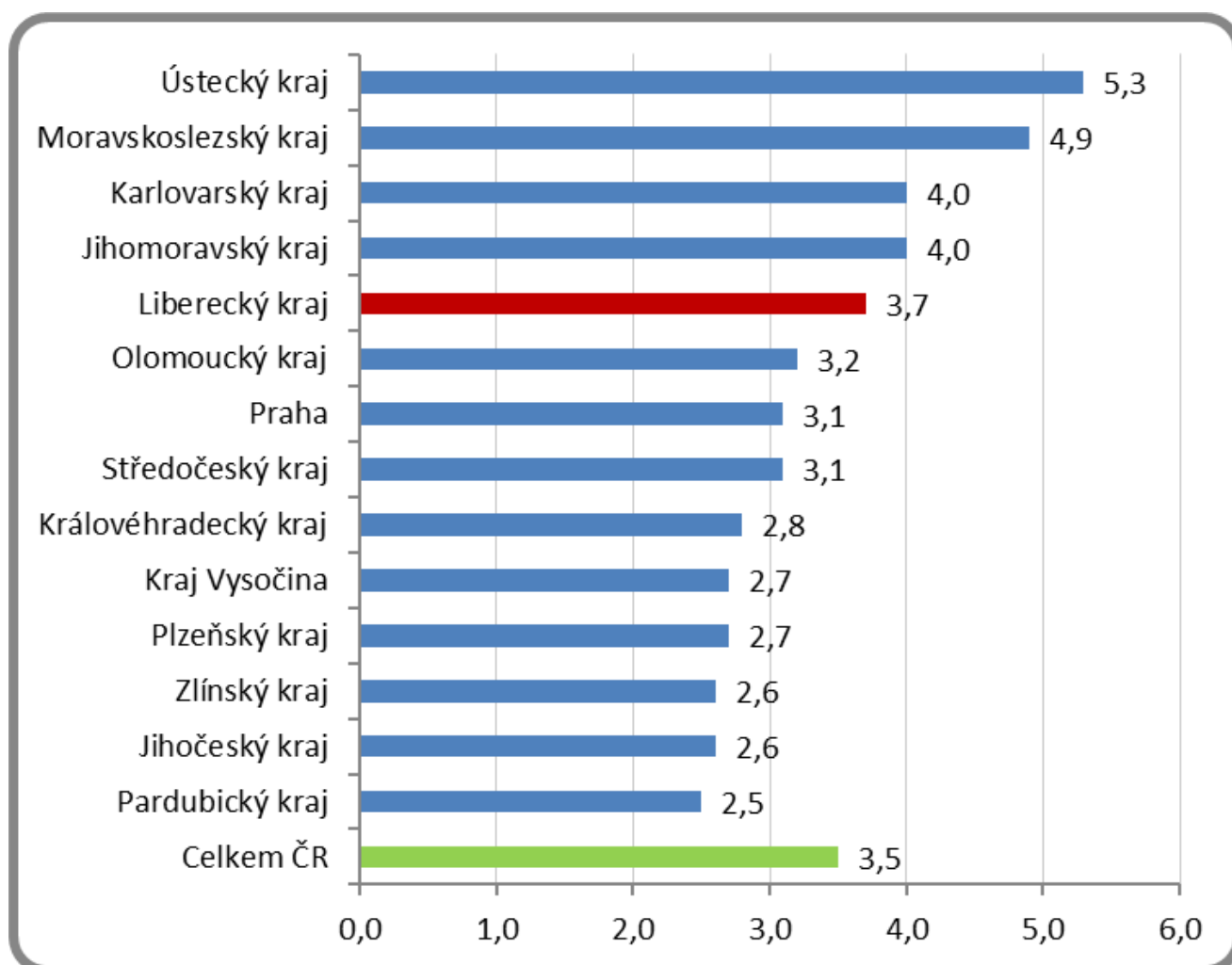


Graf 3: Vývoj počtu uchazečů a volných míst v Libereckém kraji v letech 2020–2022





Graf 4: Podíl nezaměstnaných osob v jednotlivých krajích ČR k 31. 10. 2022 v %







## 5. Tabulka seříděných okresů k 31. 10. 2022 (z celorepublikové statistiky)

SEŘÍDĚNÍ OKRESŮ k 31. říjnu 2022					
	PNO v %		mezimés. přírůst/ úbytek nezam. v %	počet uchazečů na 1 VPM	
Karviná	8,2	Jeseník	4,2	Karviná	9,8
Most	6,7	Česká Lípa	3,7	Ústí nad Labem	4,2
Chomutov	6,1	Jindřichův Hradec	3,7	Bruntál	4,2
Bruntál	5,8	Mladá Boleslav	3,6	Most	4,1
Ústí nad Labem	5,8	Český Krumlov	3,1	Jeseník	3,2
Louny	5,4	Plzeň-sever	3,1	Děčín	3,2
Ostrava-město	5,2	Hradec Králové	3,0	Opava	2,9
Děčín	5,1	Karlovy Vary	2,4	Sokolov	2,9
Brno-město	5,0	Šumperk	1,9	Žďár nad Sázavou	2,8
Hodonín	4,8	Teplice	1,8	Hodonín	2,7
Znojmo	4,8	Náchod	1,8	Česká Lípa	2,5
Sokolov	4,7	Prachatice	1,5	Znojmo	2,3
Teplice	4,6	Strakonice	1,4	Ostrava-město	2,3
Kladno	4,6	Semily	1,4	Blansko	2,3
Mělník	4,5	Cheb	1,3	Louny	2,3
Karlovy Vary	4,4	Znojmo	1,3	Jablonec nad Nisou	2,2
Přerov	4,2	Mělník	1,1	Přerov	2,2
Jeseník	4,1	Děčín	1,1	Karlovy Vary	2,0
Nymburk	4,1	Břeclav	1,0	Frýdek-Místek	2,0
Kolín	4,1	Uherské Hradiště	1,0	Litoměřice	1,9
Příbram	4,1	Beroun	0,9	Strakonice	1,8
Semily	3,9	Liberec	0,8	Třebíč	1,7
Jablonec nad Nisou	3,9	Ústí nad Labem	0,7	Teplice	1,7
Liberec	3,8	Vyškov	0,6	Šumperk	1,6
Náchod	3,7	Olomouc	0,6	Kroměříž	1,6
Český Krumlov	3,6	Most	0,5	Břeclav	1,5
Beroun	3,5	Bruntál	0,5	Kladno	1,4
Litoměřice	3,4	Praha-východ	0,4	Trutnov	1,4
Česká Lípa	3,3	území Hlavního města Prahy	0,4	Náchod	1,3
Šumperk	3,2	Benešov	0,4	Olomouc	1,2
Rokycany	3,2	Pardubice	0,1	Uherské Hradiště	1,2
Kutná Hora	3,2	Jablonec nad Nisou	0,0	Semily	1,2
Frýdek-Místek	3,2	Brno-město	0,0	Prostějov	1,2
Tachov	3,2	Kutná Hora	0,0	Chomutov	1,2
Blansko	3,2	Opava	-0,1	Havlíčkův Brod	1,1
Trutnov	3,2	Louny	-0,1	Nový Jičín	1,1
Třebíč	3,1	Příbram	-0,3	Příbram	1,1
Břeclav	3,1	Prostějov	-0,4	Vsetín	1,1
Vsetín	3,1	České Budějovice	-0,4	Liberec	1,0
území Hlavního města Prahy	3,1	Nymburk	-0,5	Jindřichův Hradec	1,0
Olomouc	3,0	Sokolov	-0,5	Brno-město	1,0
Tábor	3,0	Klatovy	-0,5	Vyškov	0,9
Opava	2,9	Kroměříž	-0,5	Rokycany	0,9
Brno-venkov	2,9	Frýdek-Místek	-0,5	Rakovník	0,9
Nový Jičín	2,9	Ústí nad Orlicí	-0,5	Plzeň-sever	0,9
Žďár nad Sázavou	2,9	Blansko	-0,6	Nymburk	0,8
Plzeň-sever	2,9	Písek	-0,7	Kutná Hora	0,8
Cheb	2,8	Kladno	-0,8	Jičín	0,8
Hradec Králové	2,8	Karviná	-0,9	Písek	0,8
Rakovník	2,8	Přerov	-1,1	Brno-venkov	0,8
Kroměříž	2,8	Hodonín	-1,1	Svitavy	0,8
Domažlice	2,8	Nový Jičín	-1,1	Kolín	0,7
Uherské Hradiště	2,8	Chomutov	-1,2	Hradec Králové	0,7
Plzeň-město	2,7	Ostrava-město	-1,3	Jihlava	0,7
Havlíčkův Brod	2,7	Chrudim	-1,3	České Budějovice	0,7
Pardubice	2,7	Rychnov nad Kněžnou	-1,5	Chrudim	0,6
Jihlava	2,6	Vsetín	-1,7	Mělník	0,6
Svitavy	2,6	Litoměřice	-1,8	Cheb	0,6
Strakonice	2,6	Plzeň-město	-1,8	Tábor	0,6
Mladá Boleslav	2,5	Třebíč	-2,0	Zlín	0,6
Vyškov	2,5	Brno-venkov	-2,1	Prachatice	0,5
Chrudim	2,4	Praha-západ	-2,1	Rychnov nad Kněžnou	0,5
Písek	2,4	Jihlava	-2,1	Klatovy	0,5
Prachatice	2,4	Svitavy	-2,4	Domažlice	0,5
Klatovy	2,3	Havlíčkův Brod	-2,4	Ústí nad Orlicí	0,5
České Budějovice	2,3	Tábor	-2,5	Benešov	0,5
Prostějov	2,3	Kolín	-2,7	Beroun	0,5
Ústí nad Orlicí	2,3	Trutnov	-2,7	Pardubice	0,4
Jičín	2,1	Zlín	-2,8	Plzeň-město	0,4
Jindřichův Hradec	2,1	Tachov	-3,0	Plzeň-jih	0,4
Zlín	2,0	Pelhřimov	-3,0	území Hlavního města Prahy	0,4
Plzeň-jih	1,9	Plzeň-jih	-3,1	Pelhřimov	0,4
Benešov	1,9	Žďár nad Sázavou	-3,3	Praha-západ	0,3
Rychnov nad Kněžnou	1,8	Rakovník	-3,4	Tachov	0,3
Praha-západ	1,8	Domažlice	-3,7	Český Krumlov	0,3
Pelhřimov	1,7	Rokycany	-3,9	Mladá Boleslav	0,2
Praha-východ	1,5	Jičín	-5,2	Praha-východ	0,2
Celkem ČR	3,5	Celkem ČR	-0,2	Celkem ČR	0,9