



# Úřad práce ČR

Krajská pobočka Úřadu práce ČR v Liberci

**Měsíční statistická zpráva**

**listopad 2022**

Zprávu předkládá:

**Bc. Marcela Ottová**

ředitelka odboru zaměstnanosti a EU

<https://www.uradprace.cz/web/cz/statistiky-lbk>

**Liberec 2022**



## Informace o nezaměstnanosti v Libereckém kraji k 30. 11. 2022

**V listopadu se zvýšil celkový počet uchazečů o zaměstnání na 11 712, počet hlášených volných pracovních míst klesl na 7 818 a podíl nezaměstnaných osob se zvýšil na 3,8 %.**

K 30. 11. 2022 evidoval Úřad práce ČR (ÚP ČR), Krajská pobočka v Liberci celkem 11 712 uchazečů o zaměstnání. Jejich počet byl o 156 vyšší než na konci předchozího měsíce, ve srovnání se stejným obdobím minulého roku je vyšší o 647 osob. Z tohoto počtu bylo 10 374 dosažitelných uchazečů o zaměstnání ve věku 15-64 let. Bylo to o 147 více než na konci předchozího měsíce. Ve srovnání se stejným obdobím minulého roku byl jejich počet vyšší o 561 osob.

V průběhu měsíce bylo nově zaevidováno 1 886 osob. Ve srovnání s minulým měsícem to bylo méně o 50 osob a v porovnání se stejným obdobím předchozího roku více o 307 osob.

Z evidence během měsíce odešlo celkem 1 730 uchazečů (ukončená evidence, vyřazení uchazeči). Bylo to o 55 osob méně než v předchozím měsíci a o 136 méně, než ve stejném měsíci minulého roku. Do zaměstnání z nich ve sledovaném měsíci nastoupilo 990, tj. o 128 méně než v předchozím měsíci a o 115 méně než ve stejném měsíci minulého roku, 289 uchazečů o zaměstnání bylo umístěno prostřednictvím úřadu práce, tj. o 42 méně než v předchozím měsíci a o 23 více než ve stejném období minulého roku, 740 uchazečů bylo vyřazeno bez umístění.

Meziměsíční nárůst nezaměstnaných byl zaznamenán ve třech okresech Libereckého kraje – Semily (3,4 %), Jablonec nad Nisou (2,6 %), Liberec (1,0 %). Pokles byl zaznamenán v okrese Česká Lípa (- 0,7 %).

Ke konci měsíce bylo evidováno na ÚP ČR, Krajské pobočce v Liberci 6 753 žen. Jejich podíl na celkovém počtu uchazečů činil 57,7 %. V evidenci bylo 1 718 osob se zdravotním postižením, což představovalo 14,7 % z celkového počtu nezaměstnaných.

Ke konci tohoto měsíce bylo evidováno 657 absolventů škol všech stupňů vzdělání a mladistvých, jejich počet klesl ve srovnání s předchozím měsícem o 51 osob a ve srovnání se stejným měsícem minulého roku byl nižší o 12 osob. Na celkové nezaměstnanosti se podíleli 5,6 %.

Podporu v nezaměstnanosti pobíralo 3 748 uchazečů o zaměstnání, tj. 32,0 % všech uchazečů vedených v evidenci.

Podíl nezaměstnaných osob, tj. počet dosažitelných uchazečů o zaměstnání ve věku 15–64 let k obyvatelstvu stejného věku, vzrostl k 30. 11. 2022 na 3,8 %.



Podíl nezaměstnaných stejný nebo vyšší, než republikový průměr vykázaly 3 okresy, nejvyšší byl v okrese Jablonec nad Nisou a Semily (4,0 %). Nejnižší podíl nezaměstnaných byl zaznamenán v okrese Česká Lípa (3,3 %).

Podíl nezaměstnaných žen meziměsíčně zůstal na 4,5 %, podíl nezaměstnaných mužů se zvýšil na 3,1 %.

Kraj evidoval k 30. 11. 2022 celkem 7 818 volných pracovních míst. Jejich počet byl o 359 nižší než v předchozím měsíci a o 1 507 nižší než ve stejném měsíci minulého roku. Na jedno volné pracovní místo připadalo v průměru 1,5 uchazeče, z toho nejvíce v okrese Česká Lípa (2,7). Z celkového počtu nahlášených volných míst bylo 517 vhodných pro osoby se zdravotním postižením (OZP), na jedno volné pracovní místo připadalo 3,3 OZP. Volných pracovních míst pro absolventy a mladistvé bylo registrováno 1 598, na jedno volné místo připadalo 0,4 uchazečů této kategorie. Z celkového počtu volných pracovních míst bylo 2 944 míst bez příznaku „pro cizince“. Na dalších 4 874 pozic pak mohli zaměstnavatelé přijímat také pracovníky ze zahraničí.

V rámci aktivní politiky zaměstnanosti (APZ) bylo od počátku roku 2022 prostřednictvím příspěvků APZ podpořeno 1 741 osob, z toho bylo zařazeno 862 osob do rekvalifikačních kurzů.

Nejčastějšími obory činností, které byly v tomto měsíci podpořeny prostřednictvím SÚPM – SVČ, byly činnosti v oboru služby v oblasti hostinská činnost.

Informace o vývoji nezaměstnanosti v ČR v elektronické formě jsou zveřejněny na internetové adrese <https://www.mpsv.cz/web/cz/mesicni>.



## 1. Základní charakteristika vývoje nezaměstnanosti a volných pracovních míst v Libereckém kraji

Tabulka č. 1 - Vývoj nezaměstnanosti

ukazatel (celkový počet)		stav k		
		30.11.2021	31.10.2022	<b>30.11.2022</b>
evidovaní uchazeči o zaměstnání		11 065	11 556	<b>11 712</b>
- z toho	ženy	5 968	6 741	<b>6 753</b>
	absolventi a mladiství	669	708	<b>657</b>
	uchazeči se zdravotním postižením	1 630	1 696	<b>1 718</b>
uchazeči s nárokem na Pvn		3 532	3 611	<b>3 748</b>
podíl nezaměstnaných osob v %		3,5	3,7	<b>3,8</b>
volná pracovní místa		9 325	8 177	<b>7 818</b>
počet uchazečů na 1 volné pracovní místo		1,2	1,4	<b>1,5</b>

Tabulka č. 2 - Tok nezaměstnanosti

Ukazatel	Počet uchazečů ve sledovaném měsíci		
	listopad 2021	říjen 2022	<b>listopad 2022</b>
nově evidovaní uchazeči o zaměstnání	1 579	1 936	<b>1 886</b>
uchazeči s ukončenou evidencí a vyřazení	1 866	1 785	<b>1 730</b>
- z toho umístění celkem	1 105	1 118	<b>990</b>
- z toho umístění úřadem práce	266	331	<b>289</b>

Tabulka č. 3. – Nezaměstnanost v okresech k 30. 11. 2022

Okres	Počet nezaměstnaných		Volná pracovní místa	Počet uchazečů na 1 VPM	Podíl nezaměstnaných osob [%]
	Celkem	z toho ženy			
Česká Lípa	2 392	1 384	890	2,7	3,3
Jablonec nad Nisou	2 490	1 495	1 000	2,5	4,0
Liberec	4 930	2 820	4 434	1,1	3,9
Semily	1 900	1 054	1 494	1,3	4,0
Liberecký kraj	11 712	6 753	7 818	1,5	3,8
Česká republika	257 187	141 904	291 970	0,9	3,5



## 2. Vybrané nástroje aktivní politiky zaměstnanosti v Libereckém kraji

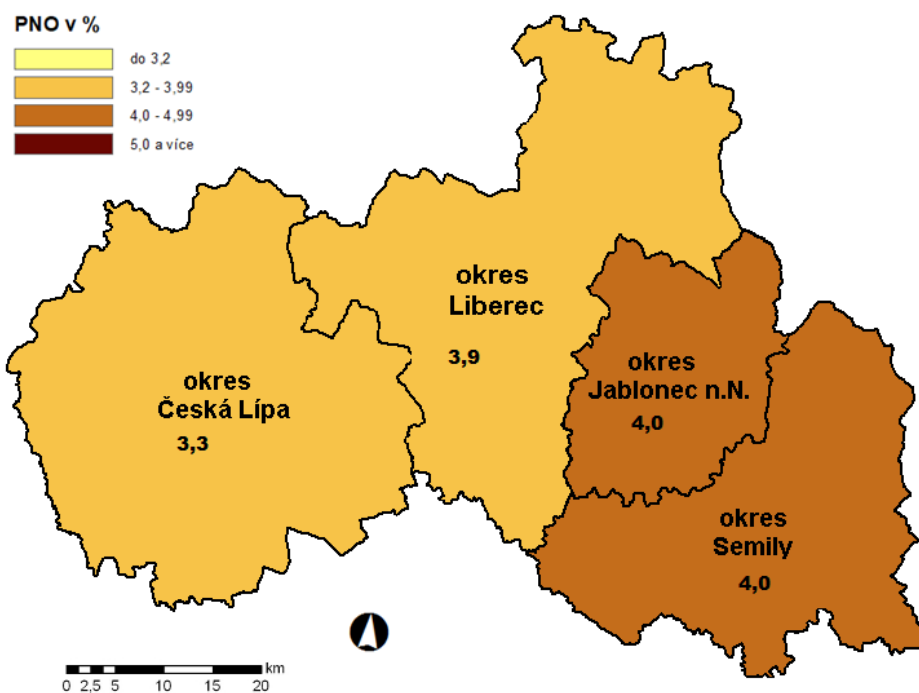
Tabulka č. 4 – Osoby podpořené v rámci APZ a rekvalifikace uchazečů a zájemců o zaměstnání

ukazatel (celkový počet)	Stav k		Celkem od počátku roku do	
	30. 11. 2021	30. 11. 2022	30. 11. 2021	30. 11. 2022
<b>osoby podpořené v rámci APZ</b>				
veřejně prospěšné práce (VPP)	414	270	507	316
veřejně prospěšné práce (VPP) - ESF <sup>1)</sup>	133	144	171	169
společensky účelná prac. místa (SÚPM)	115	0	126	2
společensky účelná prac. místa (SÚPM)-ESF <sup>1)</sup>	176	138	266	177
SÚPM – samostatně výděleč. činnost (SVČ)	94	93	57	29
SÚPM – samostatně výděleč. činnost (SVČ)-ESF <sup>1)</sup>	0	0	0	0
zřízení pracovního místa pro OZP (bez SVČ)	43	34	27	13
zřízení pracovního místa pro OZP – SVČ	2	1	1	0
vytvořená pracovní místa (NIP)	41	30	65	52
ostatní nástroje APZ	26	55	171	121
<b>rekvalifikace uchazečů a zájemců o zaměstnání</b>				
uchazeči a zájemci zařazení do rekvalifikací	0	0	21	8
uchazeči a zájemci zařazení do rekvalifikací – ESF <sup>1)</sup>	49	0	358	104
uchazeči a zájemci, kteří zahájili zvolenou rekvalifikaci	0	36	4	85
uchazeči a zájemci, kteří zahájili zvolenou rekvalifikaci – ESF <sup>1)</sup>	81	176	502	665
<b>Osoby podpořené v rámci APZ celkem</b>	<b>1 174</b>	<b>977</b>	<b>2 276</b>	<b>1 741</b>

1) financováno převážně z Evropského sociálního fondu

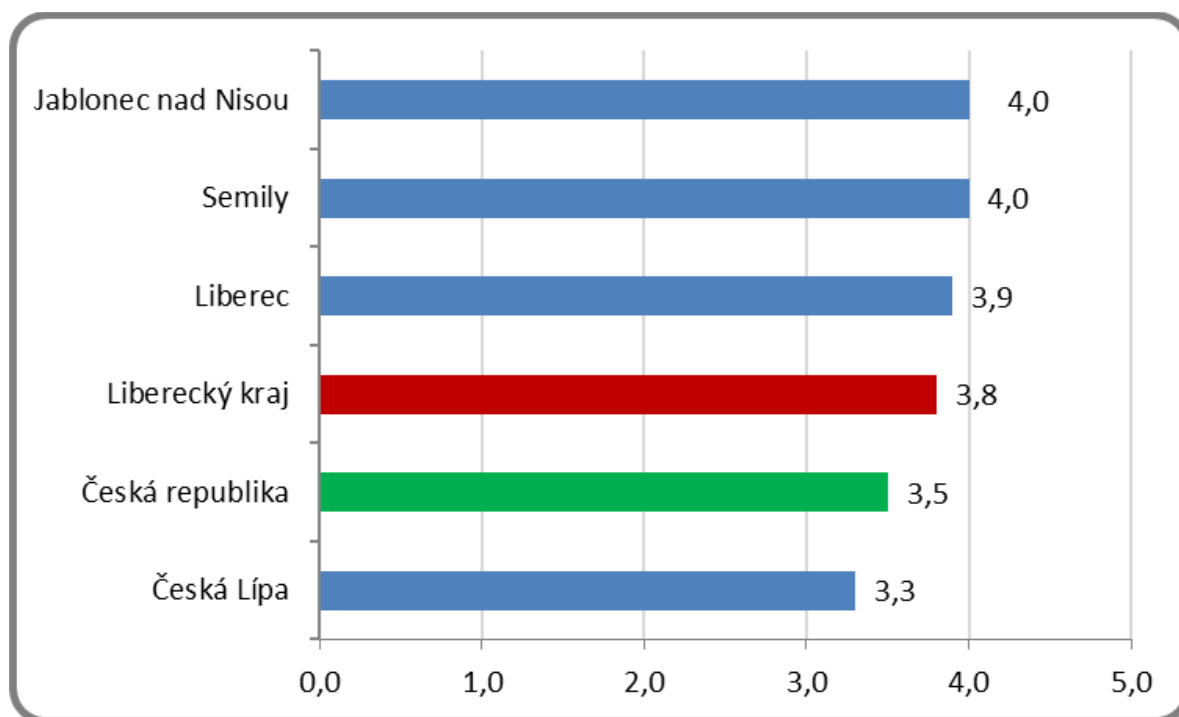
Podrobnější statistické údaje o nástrojích APZ naleznete na stránkách Integrovaného portálu MPSV, v měsíčních statistikách nezaměstnanosti: <https://www.mpsv.cz/web/cz/mesicni>

### 3. MAPA – Podíl nezaměstnaných v okresech kraje (mapa kraje)

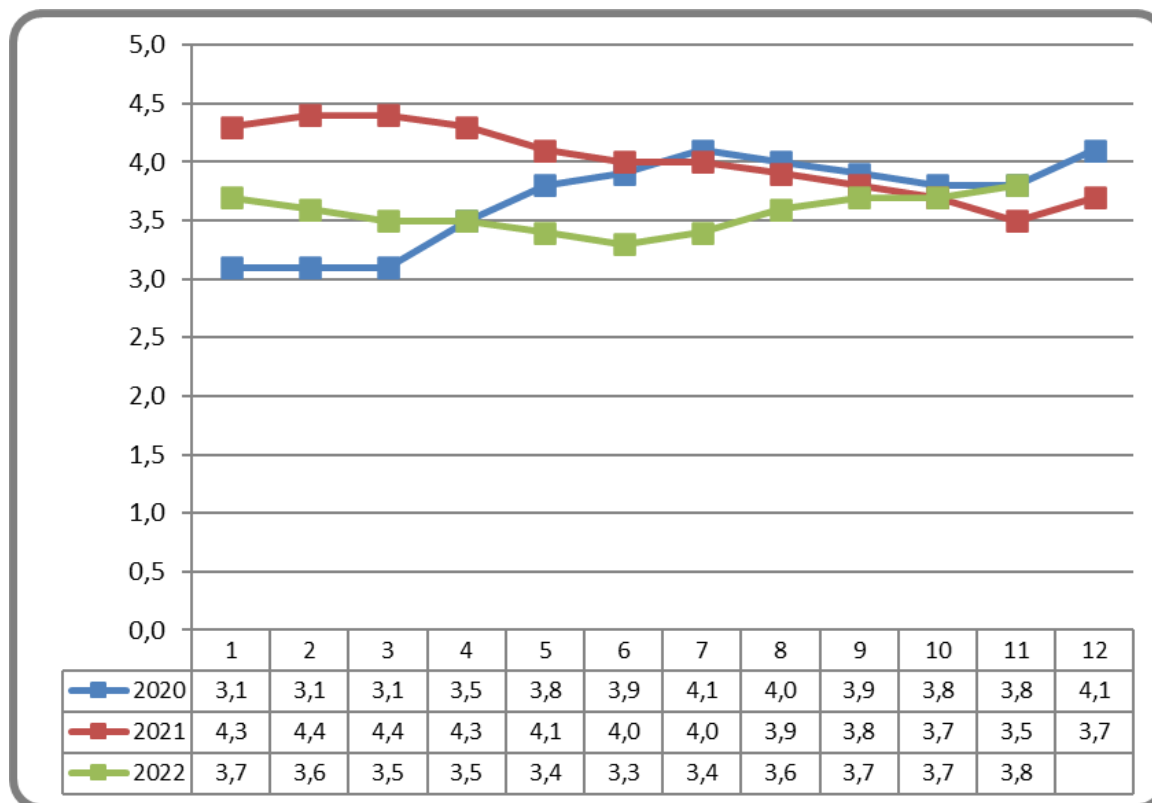


### 4. GRAFY

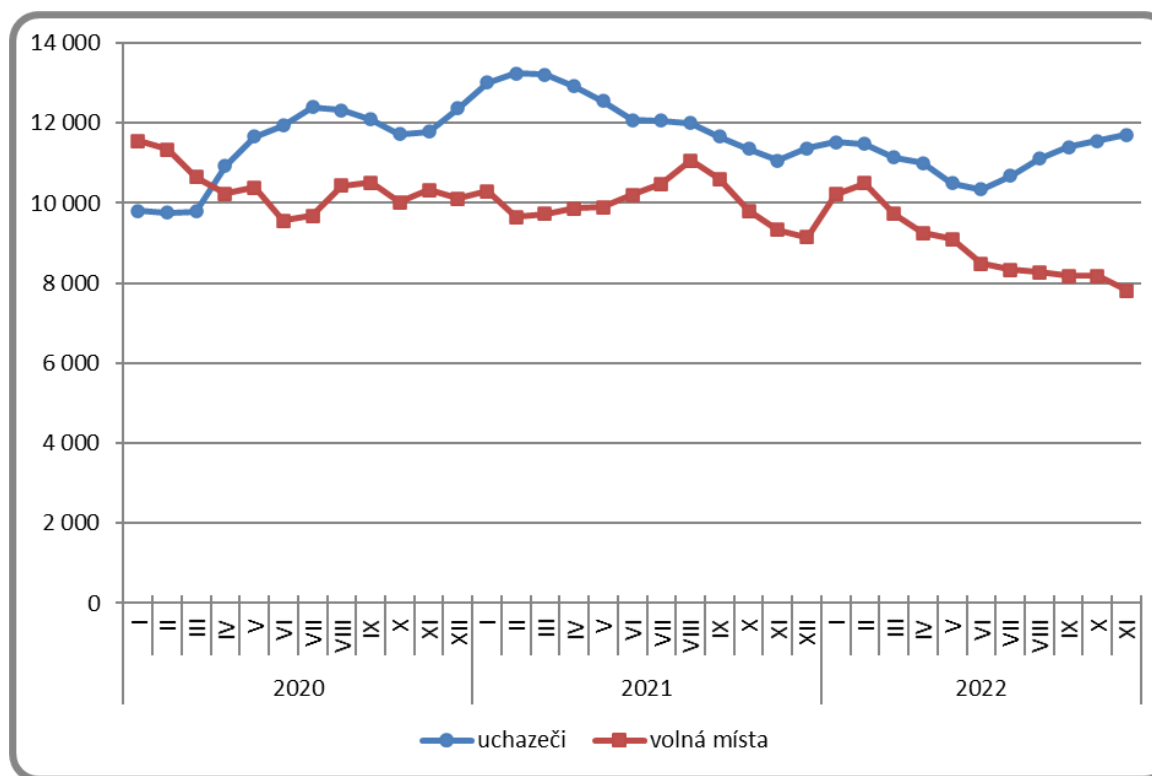
Graf 1: Podíl nezaměstnaných osob v okresech Libereckého kraje a v ČR k 30. 11. 2022



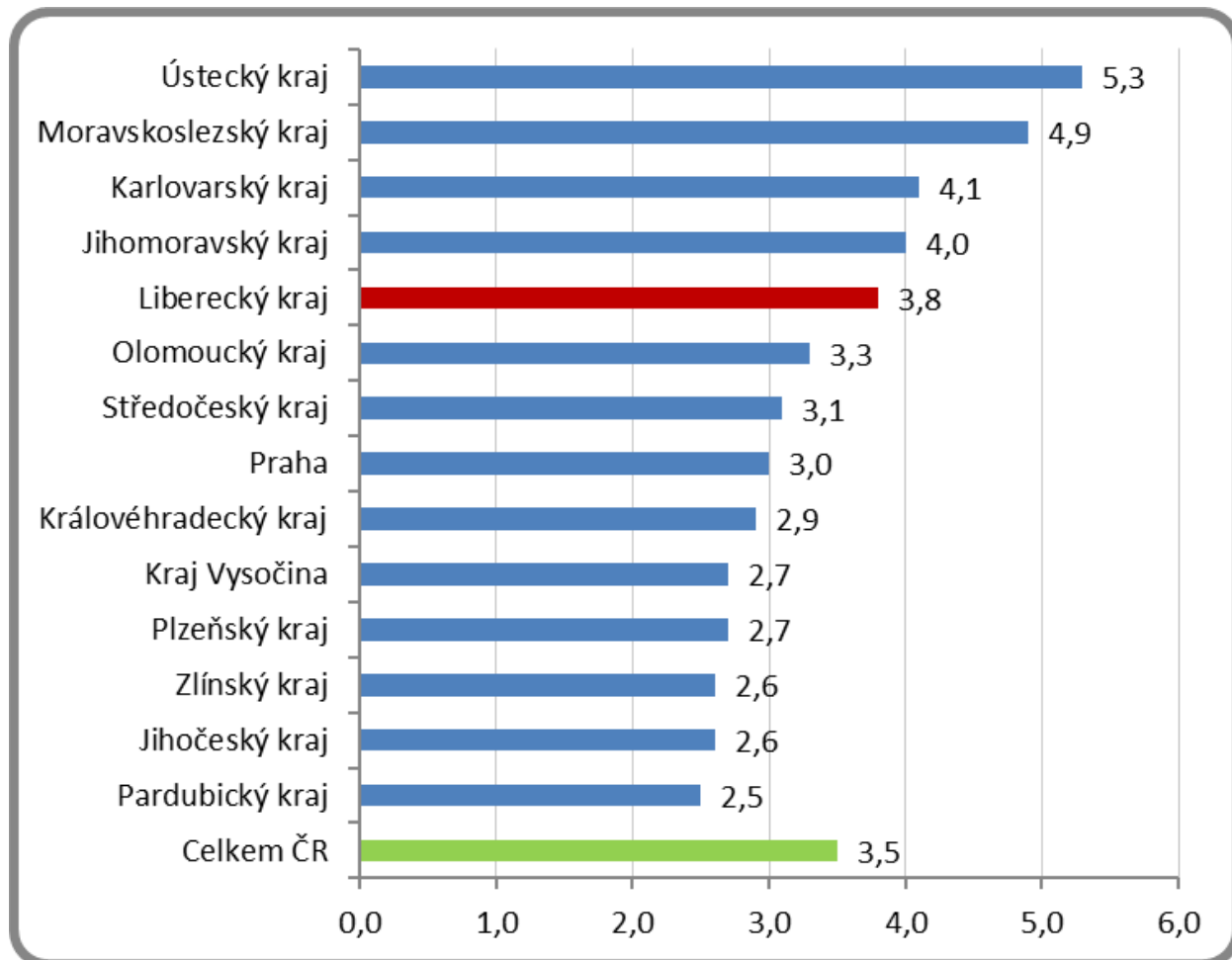
Graf 2: Vývoj podílu nezaměstnaných v Libereckém kraji v letech 2020–2022 v %



Graf 3: Vývoj počtu uchazečů a volných míst v Libereckém kraji v letech 2020–2022



Graf 4: Podíl nezaměstnaných osob v jednotlivých krajích ČR k 30. 11. 2022 v %







## 5. Tabulka seříděných okresů k 30. 11. 2022 (z celorepublikové statistiky)

SEŘÍDĚNÍ OKRESŮ k 30. listopadu 2022						
	PNO v %		mezimés. přírůst./ úbytek nezam. v %		počet uchazečů na 1 VPM	
1	Karviná	8,1	Jeseník	9,7	Karviná	10,2
2	Most	6,6	Klatovy	9,6	Bruntál	4,6
3	Chomutov	6,1	Jindřichův Hradec	8,4	Most	4,1
4	Bruntál	6,0	Český Krumlov	7,9	Ústí nad Labem	4,0
5	Ústí nad Labem	5,7	Znojmo	7,1	Opava	3,4
6	Louny	5,5	Břeclav	5,8	Jeseník	3,3
7	Ostrava-město	5,1	Svitavy	5,1	Děčín	3,3
8	Znojmo	5,1	Prachatice	4,6	Sokolov	2,9
9	Děčín	5,1	Chrudim	4,3	Žďár nad Sázavou	2,8
10	Hodonín	4,9	Šumperk	4,2	Hodonín	2,7
11	Brno-město	4,9	Vsetín	4,1	Česká Lípa	2,7
12	Sokolov	4,8	Jičín	3,8	Znojmo	2,6
13	Jeseník	4,6	Náchod	3,6	Přerov	2,6
14	Mělník	4,5	Plzeň-sever	3,5	Jablonec nad Nisou	2,5
15	Teplice	4,5	Jihlava	3,5	Louny	2,4
16	Kladno	4,5	Semily	3,4	Ostrava-město	2,3
17	Karlovy Vary	4,4	Trutnov	3,4	Blansko	2,3
18	Přerov	4,1	Bruntál	3,3	Strakonice	2,1
19	Nymburk	4,1	Rokycany	3,0	Frydek-Místek	2,1
20	Příbram	4,1	Hodonín	2,7	Litoměřice	2,0
21	Kolín	4,1	Jablonec nad Nisou	2,6	Karlovy Vary	2,0
22	Semily	4,0	Plzeň-jih	2,3	Šumperk	1,8
23	Jablonec nad Nisou	4,0	Strakonice	2,1	Třebíč	1,7
24	Náchod	3,9	Písek	1,9	Teplice	1,7
25	Liberec	3,9	Kutná Hora	1,6	Kroměříž	1,7
26	Český Krumlov	3,9	Třebíč	1,5	Břeclav	1,6
27	Litoměřice	3,5	Opava	1,5	Trutnov	1,5
28	Beroun	3,4	Karlovy Vary	1,5	Kladno	1,4
29	Šumperk	3,4	Litoměřice	1,3	Náchod	1,3
30	Kutná Hora	3,3	Prostějov	1,3	Olomouc	1,3
31	Rokycany	3,3	Uherské Hradiště	1,3	Prostějov	1,3
32	Břeclav	3,3	Liberec	1,0	Uherské Hradiště	1,3
33	Trutnov	3,3	Rychnov nad Kněžnou	0,9	Semily	1,3
34	Česká Lípa	3,3	Nový Jičín	0,9	Chomutov	1,3
35	Vsetín	3,2	Děčín	0,9	Brno-město	1,2
36	Frydek-Místek	3,2	Domažlice	0,9	Jindřichův Hradec	1,2
37	Třebíč	3,2	Ústí nad Orlicí	0,8	Nový Jičín	1,2
38	Blansko	3,2	Frydek-Místek	0,8	Vsetín	1,2
39	Tachov	3,1	Nymburk	0,7	Havlíčkův Brod	1,2
40	území Hlavního města Pr	3,0	Sokolov	0,6	Liberec	1,1
41	Olomouc	3,0	Hradec Králové	0,5	Příbram	1,1
42	Opava	3,0	Louny	0,4	Rokycany	1,0
43	Plzeň-sever	3,0	Olomouc	0,3	Vyškov	1,0
44	Tábor	3,0	Havlíčkův Brod	0,2	Kutná Hora	0,9
45	Nový Jičín	2,9	Cheb	0,2	Rakovník	0,9
46	Žďár nad Sázavou	2,9	Příbram	0,2	Nymburk	0,9
47	Brno-venkov	2,9	Blansko	0,2	Jičín	0,8
48	Hradec Králové	2,9	Kolín	0,1	Písek	0,8
49	Cheb	2,9	Benešov	0,0	Svitavy	0,8
50	Uherské Hradiště	2,8	Chomutov	0,0	Plzeň-sever	0,8
51	Domažlice	2,8	Přerov	0,0	Brno-venkov	0,8
52	Kroměříž	2,8	Ústí nad Labem	-0,1	Kolín	0,7
53	Svitavy	2,8	Mělník	-0,1	Hradec Králové	0,7
54	Rakovník	2,7	Žďár nad Sázavou	-0,2	Jihlava	0,7
55	Havlíčkův Brod	2,7	Brno-venkov	-0,3	České Budějovice	0,7
56	Plzeň-město	2,7	Tábor	-0,3	Chrudim	0,7
57	Jihlava	2,7	Most	-0,5	Klatovy	0,6
58	Pardubice	2,6	Vyškov	-0,6	Cheb	0,6
59	Klatovy	2,6	Česká Lípa	-0,7	Zlín	0,6
60	Strakonice	2,6	Karviná	-0,7	Mělník	0,6
61	Prachatice	2,5	Brno-město	-0,9	Tábor	0,6
62	Chrudim	2,5	Ostrava-město	-0,9	Prachatice	0,6
63	Písek	2,5	Pardubice	-0,9	Rychnov nad Kněžnou	0,5
64	Mladá Boleslav	2,5	území Hlavního města Pr	-1,0	Domažlice	0,5
65	Vyškov	2,4	Praha-východ	-1,1	Ústí nad Orlicí	0,5
66	Prostějov	2,4	Kladno	-1,2	Benešov	0,5
67	České Budějovice	2,3	Kroměříž	-1,2	Beroun	0,5
68	Ústí nad Orlicí	2,3	České Budějovice	-1,2	Pardubice	0,5
69	Jindřichův Hradec	2,3	Teplice	-1,3	Plzeň-jih	0,5
70	Jičín	2,2	Plzeň-město	-1,5	Plzeň-město	0,4
71	Zlín	2,0	Beroun	-1,9	Český Krumlov	0,4
72	Plzeň-jih	2,0	Zlín	-2,0	území Hlavního města Pr	0,4
73	Benešov	1,9	Mladá Boleslav	-2,1	Pelhřimov	0,3
74	Rychnov nad Kněžnou	1,8	Tachov	-2,9	Tachov	0,3
75	Praha-západ	1,7	Rakovník	-3,0	Praha-západ	0,3
76	Pelhřimov	1,7	Pelhřimov	-4,0	Mladá Boleslav	0,2
77	Praha-východ	1,5	Praha-západ	-4,2	Praha-východ	0,2
	Celkem ČR	3,5	Celkem ČR	0,5	Celkem ČR	0,9