



Úřad práce ČR

Krajská pobočka Úřadu práce ČR v Ostravě

Měsíční statistická zpráva

březen 2023

Zprávu předkládá:

Ing. Vladana Purdeková

vedoucí Oddělení zaměstnanosti

<https://www.uradprace.cz/web/cz/statistiky-msk>

Ostrava 2023



Informace o nezaměstnanosti v Moravskoslezském kraji k 31. 3. 2023

V tomto měsíci poklesl celkový počet uchazečů o zaměstnání na 41 729, počet hlášených volných pracovních míst poklesl na 11 444 a podíl nezaměstnaných osob poklesl na 5,1 %.

K 31. 3. 2023 evidoval Úřad práce ČR (ÚP ČR), Krajská pobočka v Ostravě celkem 41 729 uchazečů o zaměstnání. Jejich počet byl o 928 nižší než na konci předchozího měsíce, ve srovnání se stejným obdobím minulého roku je vyšší o 319 osob. Z tohoto počtu bylo 37 929 dosažitelných uchazečů o zaměstnání ve věku 15 - 64 let. Bylo to o 1 000 méně než na konci předchozího měsíce. Ve srovnání se stejným obdobím minulého roku byl jejich počet nižší o 48 osob.

V průběhu měsíce bylo nově zaevidováno 4 496 osob. Ve srovnání s minulým měsícem to bylo více o 60 osob a v porovnání se stejným obdobím předchozího roku více o 276 osob.

Z evidence během měsíce odešlo celkem 5 424 uchazečů (ukončená evidence, vyřazení uchazeči). Bylo to o 826 osob více jako v předchozím měsíci a o 101 osob méně než ve stejném měsíci minulého roku. Do zaměstnání z nich ve sledovaném měsíci nastoupilo 3 458, tj. o 529 více než v předchozím měsíci a o 177 méně než ve stejném měsíci minulého roku, 1 022 uchazečů o zaměstnání bylo umístěno prostřednictvím úřadu práce, tj. o 129 více než v předchozím měsíci a o 30 méně než ve stejném období minulého roku, 1 966 uchazečů bylo vyřazeno bez umístění. Meziměsíční pokles nezaměstnaných osob byl zaznamenán ve všech 6 okresech, největší pokles byl v okresech Opava (-5,2 %) a Bruntál (-3,9 %).

Ke konci měsíce bylo evidováno na ÚP ČR, Krajské pobočce v Ostravě 20 770 žen. Jejich podíl na celkovém počtu uchazečů činil 49,8 %. V evidenci bylo 6 307 osob se zdravotním postižením, což představovalo 15,1 % z celkového počtu nezaměstnaných.

Ke konci tohoto měsíce bylo evidováno 1 692 absolventů škol všech stupňů vzdělání a mladistvých, jejich počet poklesl ve srovnání s předchozím měsícem o 82 osob a ve srovnání se stejným měsícem minulého roku byl vyšší o 96 osob. Na celkové nezaměstnanosti se podíleli 4,1 %.

Podporu v nezaměstnanosti pobíralo 10 465 uchazečů o zaměstnání, tj. 25,1 % všech uchazečů vedených v evidenci.

Podíl nezaměstnaných osob, tj. počet dosažitelných uchazečů o zaměstnání ve věku 15 - 64 let k obyvatelstvu stejného věku, k 31. 3. 2023 poklesl na 5,1 %.

Podíl nezaměstnaných stejný nebo vyšší než republikový průměr vykázaly 3 okresy, a to Karviná (8,3 %), Bruntál (6,8 %) a Ostrava (5,2 %). Nižší podíl nezaměstnaných byl zaznamenán v okresech Frýdek-Místek (3,4 %), Nový Jičín (3,2 %) a Opava (3,1 %).



Meziměsíčně podíl nezaměstnaných žen stagnoval na 5,2 %, podíl nezaměstnaných mužů poklesl na 5,0 %.

Kraj evidoval k 31. 3. 2023 celkem 11 444 volných pracovních míst. Jejich počet byl o 275 nižší než v předchozím měsíci a o 3 643 nižší než ve stejném měsíci minulého roku. Na jedno volné pracovní místo připadalo v průměru 3,6 uchazeče, z toho nejvíce v okresech Karviná (10,9) a Bruntál (5,9). Z celkového počtu nahlášených volných míst bylo 638 vhodných pro osoby se zdravotním postižením (OZP), na jedno volné pracovní místo připadalo 9,9 OZP. Volných pracovních míst pro absolventy a mladistvé bylo registrováno 2 778, na jedno volné místo připadalo 0,6 uchazečů této kategorie. Z celkového počtu volných pracovních míst bylo 5 568 míst bez příznaku „pro cizince“. U dalších 5 876 pozic pak zaměstnavatelé uvedli, že by na ně chtěli přijmout i pracovníky ze „zahraničí“ (tzn. mimo prostor EU a EHP).

V rámci aktivní politiky zaměstnanosti (APZ) bylo od počátku letošního roku do 31. 3. 2023 prostřednictvím finančních příspěvků APZ podpořeno 1 011 osob, z toho bylo 726 osob zařazeno do rekvalifikačních kurzů.

V tomto měsíci bylo prostřednictvím SÚPM - SVČ podpořeno 5 oborů činností, a to Truhlářství, podlahářství, Výroba kovových konstrukcí a kovodělných výrobků, Mimoškolní výchova a vzdělávání, Poskytování služeb jinde neuvedených a Zprostředkování obchodu a služeb.

Informace o vývoji nezaměstnanosti v ČR v elektronické formě jsou zveřejněny na internetové adrese <https://www.mpsv.cz/web/cz/nezamestnanost>



1. Základní charakteristika vývoje nezaměstnanosti a volných pracovních míst v Moravskoslezském kraji

Tabulka č. 1 - Vývoj nezaměstnanosti

ukazatel (celkový počet)		stav k		
		31. 3. 2022	28. 2. 2023	31. 3. 2023
evidovaní uchazeči o zaměstnání		41 410	42 657	41 729
- z toho	ženy	20 173	20 967	20 770
	absolventi a mladiství	1 596	1 774	1 692
	uchazeči se zdravotním postižením	6 631	6 310	6 307
uchazeči s nárokem na PvN		10 856	11 108	10 465
podíl nezaměstnaných osob v %		5,0	5,2	5,1
volná pracovní místa		15 087	11 719	11 444
počet uchazečů na 1 volné pracovní místo		2,7	3,6	3,6

Tabulka č. 2 - Tok nezaměstnanosti

ukazatel	počet uchazečů ve sledovaném měsíci		
	březen 2022	únor 2023	březen 2023
nově evidovaní uchazeči o zaměstnání	4 220	4 436	4 496
uchazeči s ukončenou evidencí a vyřazení	5 525	4 598	5 424
- z toho umístění celkem	3 635	2 929	3 458
- z toho umístění úřadem práce	1 052	893	1 022

Tabulka č. 3 - Nezaměstnanost v okresech k 31. 3. 2023

okres	počet nezaměstnaných		volná pracovní místa	počet uchazečů na 1 VPM	podíl nezaměstnaných osob [%]
	celkem	z toho ženy			
Bruntál	4 129	2 115	705	5,9	6,8
Frýdek-Místek	5 011	2 370	2 208	2,3	3,4
Karviná	13 736	6 606	1 265	10,9	8,3
Nový Jičín	3 307	1 620	2 054	1,6	3,2
Opava	3 733	1 823	1 019	3,7	3,1
Ostrava	11 813	6 236	4 193	2,8	5,2
Moravskoslezský kraj	41 729	20 770	11 444	3,6	5,1
Česká republika	273 478	146 635	284 525	1,0	3,7



2. Vybrané nástroje aktivní politiky zaměstnanosti v Moravskoslezském kraji

Tabulka č. 4 - Osoby podpořené v rámci APZ a rekvalifikace uchazečů a zájemců o zaměstnání

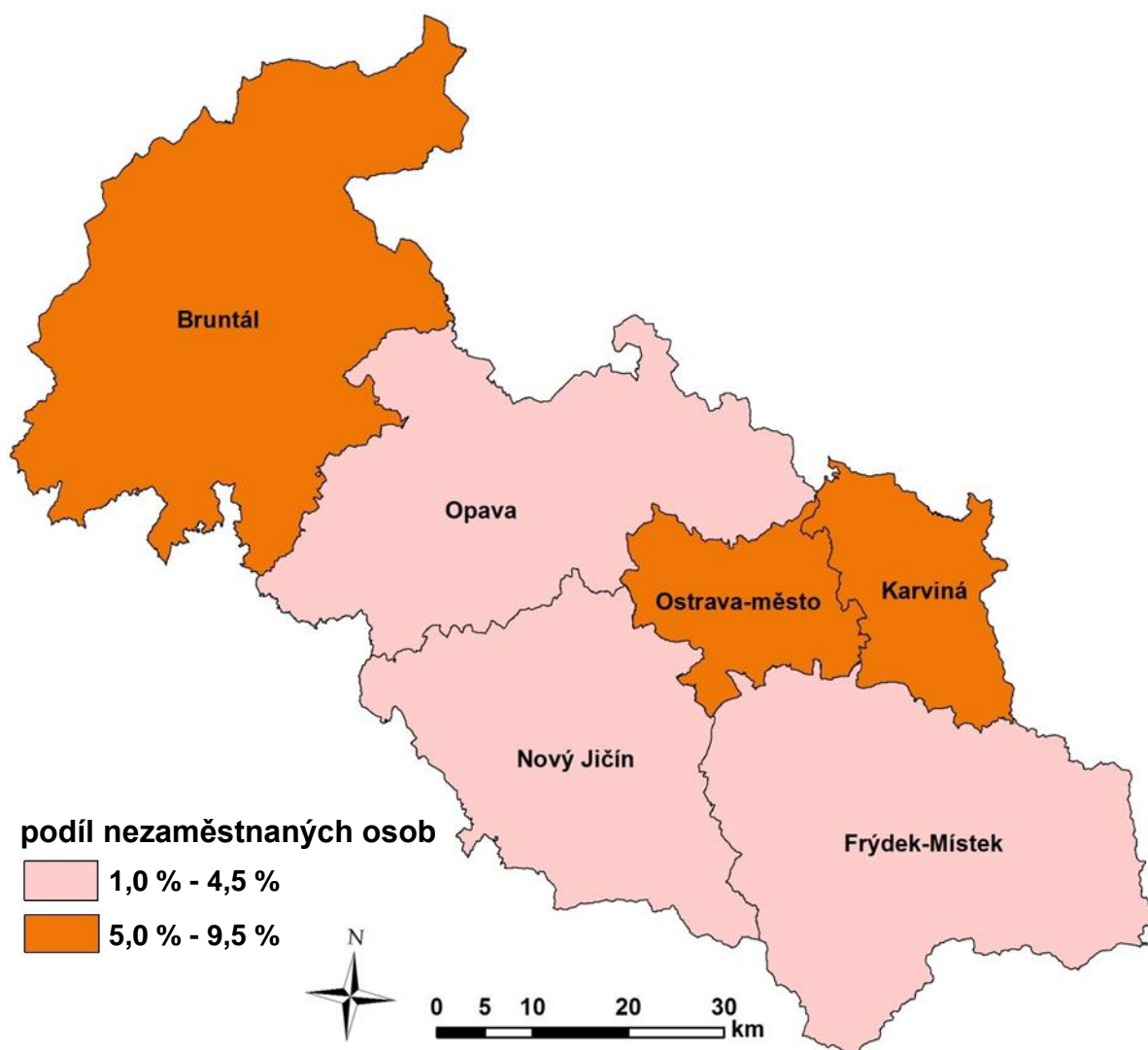
ukazatel (celkový počet)	stav k		celkem od počátku roku do	
	31. 3. 2022	31. 3. 2023	31. 3. 2022	31. 3. 2023
osoby podpořené v rámci APZ				
veřejně prospěšné práce (VPP)	243	75	1	5
veřejně prospěšné práce (VPP)-ESF ¹⁾	106	318	28	159
společensky účelná prac. místa (SÚPM)	0	4	0	4
společensky účelná pracovní místa (SÚPM)-ESF ¹⁾	492	277	76	57
SÚPM - samostatně výdělečná činnost (SVČ)	57	52	4	10
SÚPM - samostatně výdělečná činnost (SVČ)-ESF ¹⁾	0	0	0	0
zřízení pracovního místa pro OZP (bez SVČ)	27	15	1	0
zřízení pracovního místa pro OZP-SVČ	1	1	0	0
vytvořená pracovní místa (NIP) ¹⁾	87	37	30	10
ostatní nástroje APZ	49	57	26	40
rekvalifikace uchazečů a zájemců o zaměstnání				
uchazeči a zájemci zařazení do rekvalifikací	1	4	1	4
uchazeči a zájemci zařazení do rekvalifikací - ESF ¹⁾	114	84	161	156
uchazeči a zájemci zařazení do rekvalifikací - NPO ²⁾		62		134
uchazeči a zájemci, kteří zahájili zvolenou rekvalifikaci	0	86	0	95
uchazeči a zájemci, kteří zahájili zvolenou rekvalifikaci - ESF ¹⁾	121	161	175	285
uchazeči a zájemci, kteří zahájili zvolenou rekvalifikaci - NPO ²⁾		43		52
NPO - Digitální vzdělávání (§ 106 ZoZ)				
uchazeči a zájemci, kteří zahájili Digitální vzdělávání ²⁾		0		0
osoby podpořené v rámci APZ celkem	1 298	1 276	503	1 011

1) financováno převážně z Evropského sociálního fondu

2) financováno převážně z Národního plánu obnovy

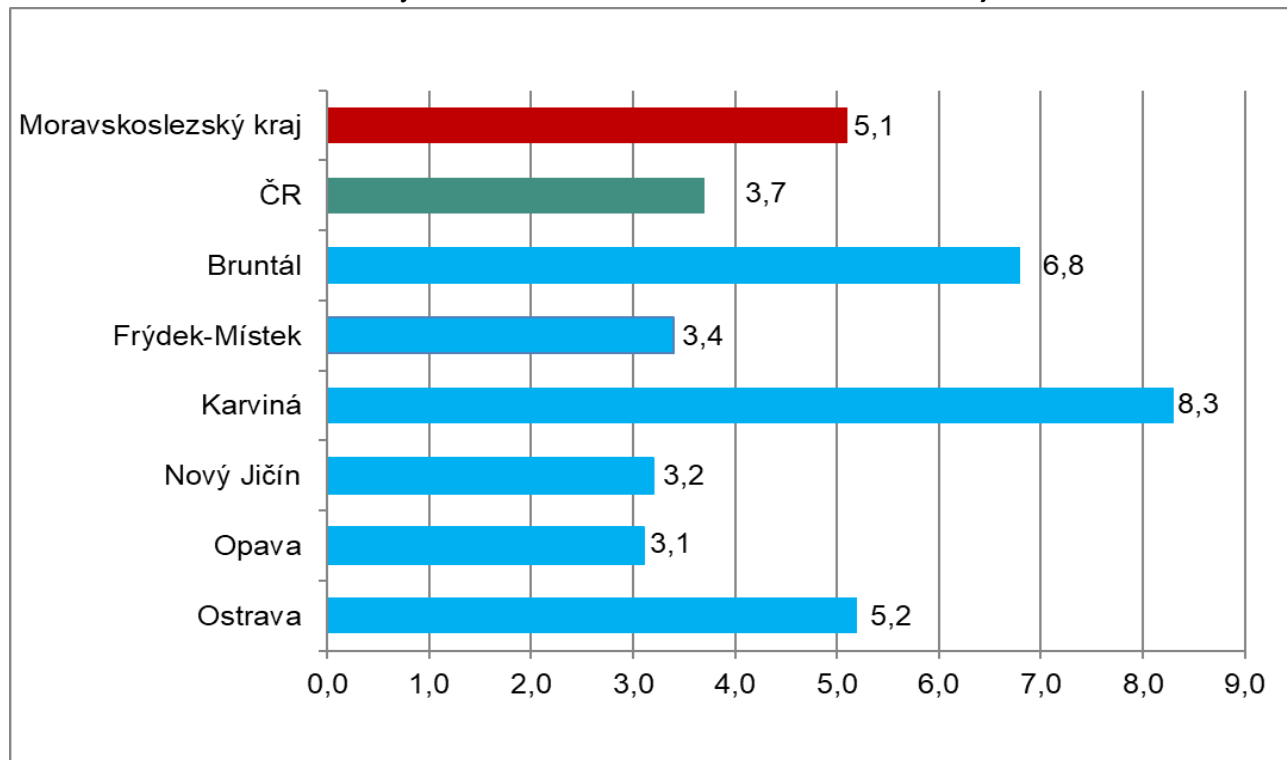
Podrobnější statistické údaje o nástrojích APZ naleznete na stránkách Integrovaného portálu MPSV v měsíčních statistikách nezaměstnanosti <https://www.mpsv.cz/web/cz/mesicni>

MAPA - Podíl nezaměstnaných v okresech Moravskoslezského kraje k 31. 3. 2023

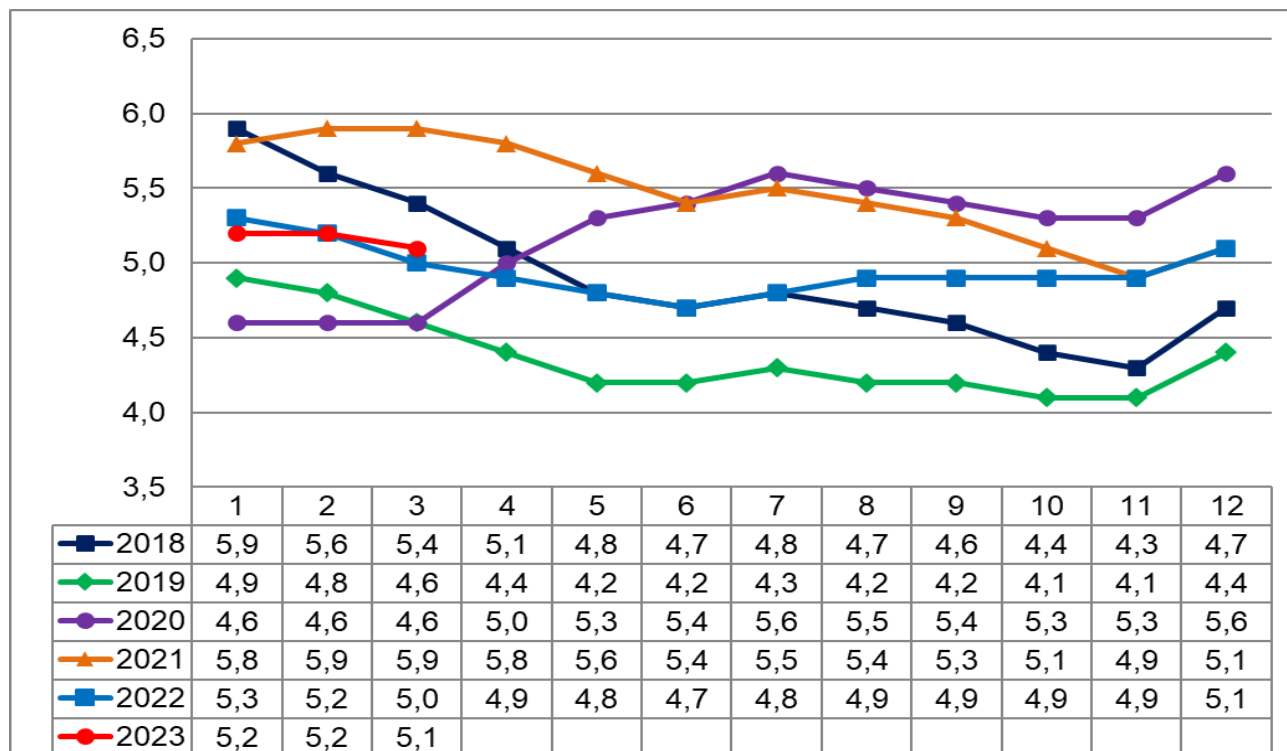


3. GRAFY

Graf č. 1 - Podíl nezaměstnaných osob v okresech Moravskoslezského kraje a v ČR k 31. 3. 2023

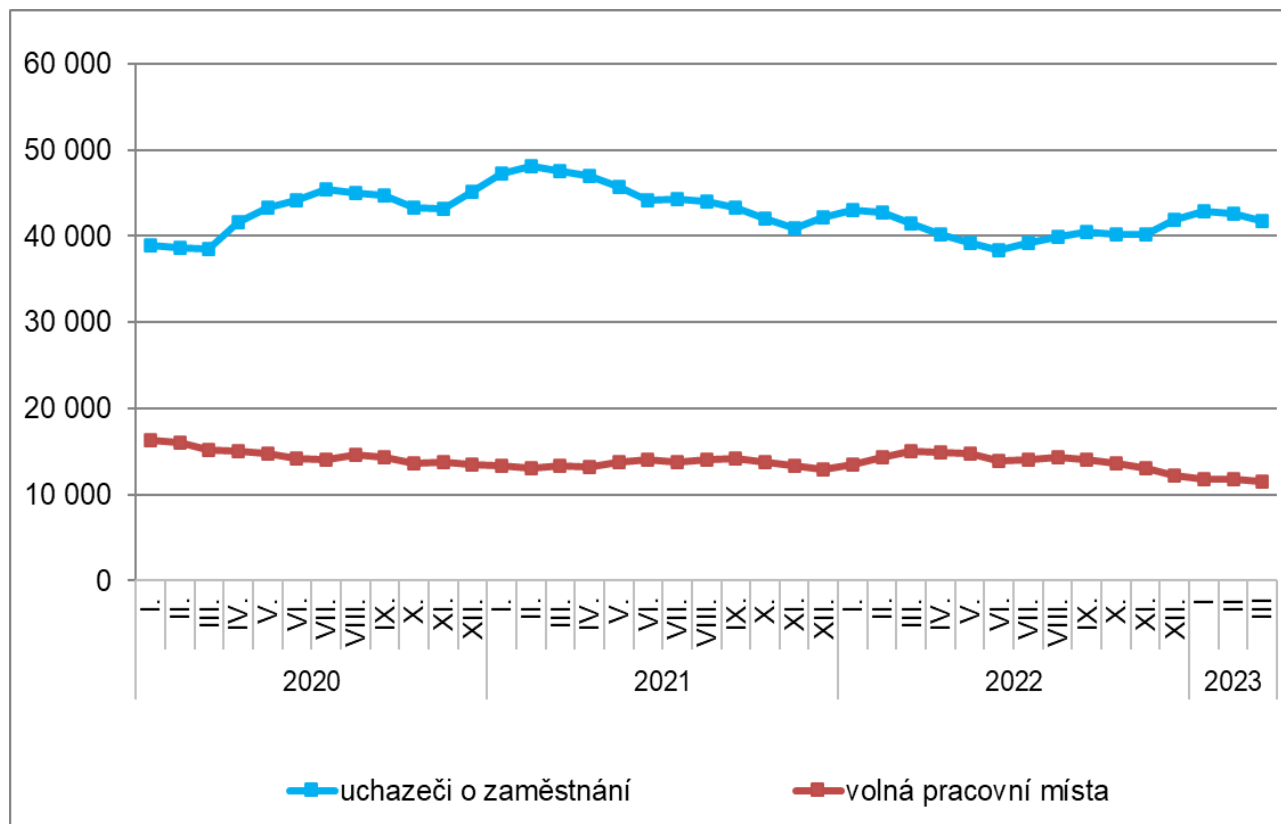


Graf č. 2 - Vývoj podílu nezaměstnaných v Moravskoslezském kraji v letech 2018 - 2023 v %

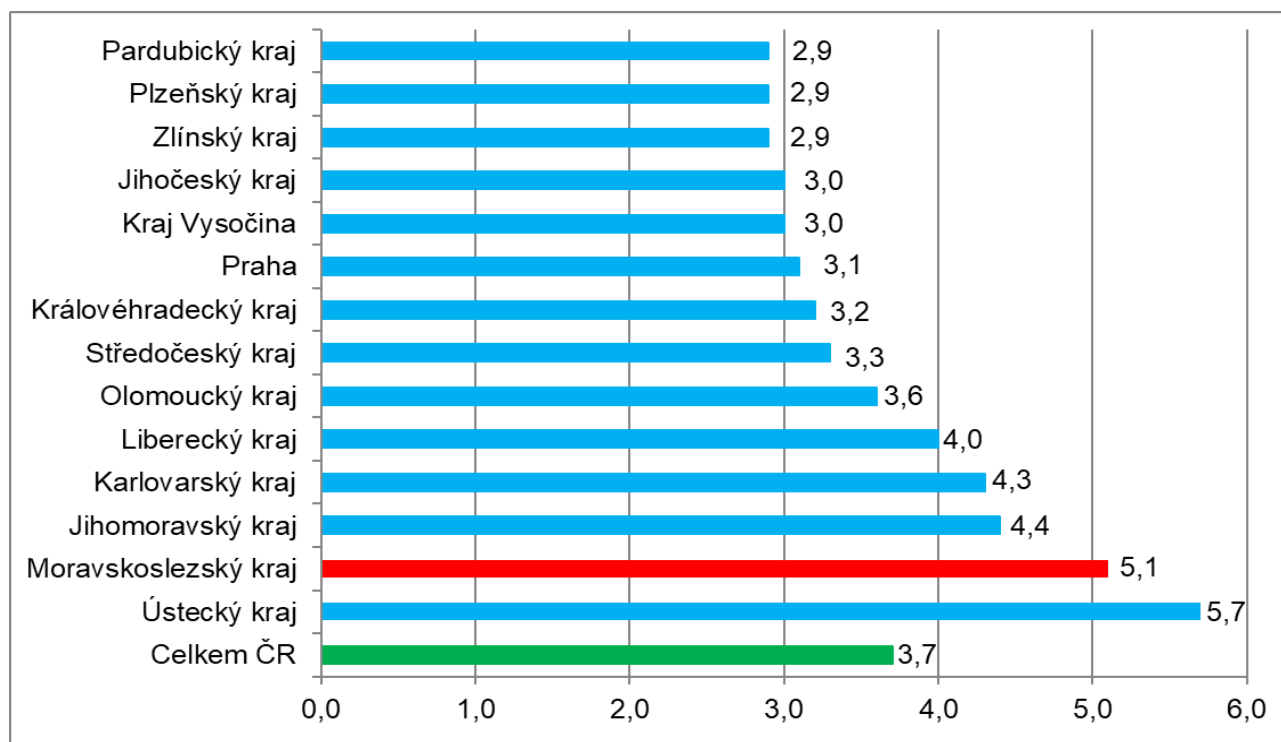




Graf č. 3 - Vývoj počtu uchazečů a volných míst v Moravskoslezském kraji v letech 2020 - 2023



Graf č. 4 - Podíl nezaměstnaných osob v jednotlivých krajích ČR k 31. 3. 2023 v %





4. Tabulka seříděných okresů k 31. 3. 2023

	PNO v %		meziměs. přírůst./ úbytek nezam. v %		počet uchazečů na 1 VPM	
1	Karviná	8,3	Trutnov	1,3	Karviná	10,9
2	Most	7,1	Most	0,7	Bruntál	5,9
3	Bruntál	6,8	Brno-město	0,4	Most	4,9
4	Chomutov	6,5	Karviná	-0,4	Jeseník	3,8
5	Louny	6,1	Pardubice	-0,6	Ústí nad Labem	3,7
6	Znojmo	6,0	Jablonec nad Nisou	-0,7	Opava	3,7
7	Ústí nad Labem	5,9	Ústí nad Labem	-0,9	Děčín	3,6
8	Děčín	5,6	Sokolov	-1,1	Sokolov	3,2
9	Jeseník	5,5	Praha-východ	-1,2	Žďár nad Sázavou	3,1
10	Hodonín	5,5	Rokycany	-1,2	Louny	3,1
11	Brno-město	5,2	Louny	-1,3	Hodonín	3,0
12	Ostrava-město	5,2	území Hlavního města Prahy	-1,3	Jablonec nad Nisou	2,9
13	Sokolov	5,0	Cheb	-1,4	Ostrava-město	2,8
14	Teplice	4,9	Mělník	-1,6	Znojmo	2,8
15	Mělník	4,6	Kladno	-1,8	Strakonice	2,6
16	Kladno	4,6	Chomutov	-1,9	Litoměřice	2,5
17	Karlovy Vary	4,6	Liberec	-2,1	Přerov	2,5
18	Příbram	4,5	Nymburk	-2,1	Břeclav	2,4
19	Český Krumlov	4,4	Ostrava-město	-2,2	Frýdek-Místek	2,3
20	Přerov	4,4	Beroun	-2,2	Blansko	2,2
21	Náchod	4,4	Nový Jičín	-2,2	Šumperk	2,2
22	Nymburk	4,3	Ústí nad Orlicí	-2,3	Česká Lípa	2,2
23	Semily	4,3	Litoměřice	-2,3	Třebíč	2,1
24	Jablonec nad Nisou	4,2	Praha-západ	-2,3	Kroměříž	2,0
25	Kolín	4,2	Blansko	-2,4	Karlovy Vary	2,0
26	Liberec	4,1	Teplice	-2,4	Teplice	2,0
27	Litoměřice	4,0	Mladá Boleslav	-2,4	Náchod	1,8
28	Šumperk	3,9	Karlovy Vary	-2,8	Trutnov	1,8
29	Trutnov	3,7	Plzeň-město	-2,8	Olomouc	1,7
30	Beroun	3,6	Kolín	-2,9	Jindřichův Hradec	1,6
31	Břeclav	3,6	Brno-venkov	-2,9	Nový Jičín	1,6
32	Rokycany	3,6	Děčín	-3,0	Uherské Hradiště	1,6
33	Třebíč	3,6	Frýdek-Místek	-3,0	Chomutov	1,5
34	Vsetín	3,6	České Budějovice	-3,3	Prostějov	1,4
35	Kutná Hora	3,5	Benešov	-3,4	Vsetín	1,4
36	Blansko	3,4	Rakovník	-3,4	Semily	1,4
37	Frýdek-Místek	3,4	Hradec Králové	-3,5	Liberec	1,4
38	Česká Lípa	3,4	Vsetín	-3,5	Kladno	1,3
39	Svitavy	3,3	Rychnov nad Kněžnou	-3,6	Příbram	1,3
40	Cheb	3,3	Bruntál	-3,9	Havlíkův Brod	1,3
41	Tachov	3,3	Šumperk	-4,0	Brno-město	1,2
42	Olomouc	3,3	Olomouc	-4,4	Rakovník	1,1
43	Žďár nad Sázavou	3,2	Příbram	-4,7	Vyškov	1,0
44	Nový Jičín	3,2	Semily	-4,7	Nymburk	1,0
45	Rakovník	3,1	Náchod	-4,7	Rokycany	1,0
46	Tábor	3,1	Plzeň-jih	-4,8	Svitavy	1,0
47	Opava	3,1	Vyškov	-4,8	Chrudim	0,9
48	Hradec Králové	3,1	Uherské Hradiště	-4,8	Kutná Hora	0,9
49	území Hlavního města Prahy	3,1	Žďár nad Sázavou	-4,8	Plzeň-sever	0,9
50	Uherské Hradiště	3,0	Strakonice	-4,9	České Budějovice	0,9
51	Chrudim	3,0	Kroměříž	-4,9	Písek	0,9
52	Jihlava	3,0	Hodonín	-5,0	Brno-venkov	0,8
53	Plzeň-sever	3,0	Přerov	-5,2	Jihlava	0,8
54	Klatovy	3,0	Opava	-5,2	Klatovy	0,8
55	Kroměříž	3,0	Česká Lípa	-5,3	Jičín	0,8
56	Prachatice	3,0	Svitavy	-5,3	Tábor	0,8
57	Strakonice	3,0	Prostějov	-5,6	Hradec Králové	0,7
58	Pardubice	3,0	Pelhřimov	-5,7	Kolín	0,7
59	Brno-venkov	2,9	Plzeň-sever	-5,7	Zlín	0,7
60	Plzeň-město	2,8	Kutná Hora	-6,0	Prachatice	0,7
61	Havlíkův Brod	2,8	Jičín	-6,2	Ústí nad Orlicí	0,6
62	Písek	2,8	Tachov	-6,3	Cheb	0,6
63	Domažlice	2,7	Tábor	-6,5	Mělník	0,6
64	Jindřichův Hradec	2,7	Jeseník	-6,5	Rychnov nad Kněžnou	0,6
65	České Budějovice	2,6	Domažlice	-6,5	Český Krumlov	0,5
66	Vyškov	2,6	Třebíč	-6,8	Domažlice	0,5
67	Mladá Boleslav	2,5	Zlín	-6,9	Pardubice	0,5
68	Prostějov	2,5	Havlíkův Brod	-7,3	Plzeň-město	0,5
69	Ústí nad Orlicí	2,5	Písek	-7,5	Plzeň-jih	0,5
70	Jičín	2,2	Jihlava	-7,6	Benešov	0,5
71	Zlín	2,1	Břeclav	-8,6	Beroun	0,5
72	Benešov	2,0	Znojmo	-8,9	Tachov	0,4
73	Rychnov nad Kněžnou	2,0	Český Krumlov	-9,6	Pelhřimov	0,4
74	Plzeň-jih	2,0	Prachatice	-9,8	území Hlavního města Prahy	0,4
75	Pelhřimov	1,8	Chrudim	-9,9	Praha-západ	0,3
76	Praha-západ	1,7	Klatovy	-10,0	Mladá Boleslav	0,2
77	Praha-východ	1,6	Jindřichův Hradec	-15,0	Praha-východ	0,2
	Celkem ČR	3,7	Celkem ČR	-3,2	Celkem ČR	1,0