



Úřad práce ČR

Krajská pobočka Úřadu práce ČR v Karlových Varech

Měsíční statistická zpráva

Leden 2023

Zprávu předkládá:
Mgr. Petra Dolejšová
Vedoucí Oddělení zaměstnanosti

<https://www.uradprace.cz/web/cz/statistiky-kvk>

Karlovy Vary 2023



Informace o nezaměstnanosti v Karlovarském kraji 31. 1. 2023

V lednu se zvýšil celkový počet uchazečů o zaměstnání na 8 837, počet hlášených volných pracovních míst se zvýšil na 6 053 a podíl nezaměstnaných osob vzrostl na 4,5 %.

K 31.1. 2023 evidoval Úřad práce ČR (ÚP ČR), Krajská pobočka v Karlových Varech celkem 8 837 uchazečů o zaměstnání. Jejich počet byl o 408 vyšší než na konci předchozího měsíce, ve srovnání se stejným obdobím minulého roku je vyšší o 85 osob. Z tohoto počtu bylo 8 066 dosažitelných uchazečů o zaměstnání ve věku 15–64 let. Bylo to o 420 více než na konci předchozího měsíce. Ve srovnání se stejným obdobím minulého roku byl jejich počet nižší o 26 osob.

V průběhu měsíce bylo nově zaevidováno 1 589 osob. Ve srovnání s minulým měsícem to bylo více o 348 osob a v porovnání se stejným obdobím předchozího roku více o 121 osob.

Z evidence během měsíce odešlo celkem 1 181 uchazečů (ukončená evidence, vyřazení uchazeči). Bylo to o 306 osob více než v předchozím měsíci a o 28 osob více než ve stejném měsíci minulého roku. Do zaměstnání z nich ve sledovaném měsíci nastoupilo 675, tj. o 222 více než v předchozím měsíci a o 17 více než ve stejném měsíci minulého roku, 330 uchazečů o zaměstnání bylo umístěno prostřednictvím úřadu práce, tj. o 120 více než v předchozím měsíci a o 83 více než ve stejném období minulého roku, 506 uchazečů bylo vyřazeno bez umístění.

Meziměsíční nárůst nezaměstnaných byl tento měsíc zaznamenán ve všech okresech, v okrese Cheb (10,0 %), v okrese Karlovy Vary (3,8 %) a v okrese Sokolov (2,7 %).

Ke konci měsíce bylo evidováno na ÚP ČR, Krajské pobočce v Karlových Varech 4 818 žen. Jejich podíl na celkovém počtu uchazečů činil 54,5 %. V evidenci bylo 899 osob se zdravotním postižením, což představovalo 10,2 % z celkového počtu nezaměstnaných.

Ke konci tohoto měsíce bylo evidováno 436 absolventů škol všech stupňů vzdělání a mladistvých, jejich počet se ve srovnání s předchozím měsícem zvýšil o 18 osob a ve srovnání se stejným měsícem minulého roku se zvýšil o 10 osob. Na celkové nezaměstnanosti se podíleli 4,9 %.

Podporu v nezaměstnanosti pobíralo 2 201 uchazečů o zaměstnání, tj. 24,9 % všech uchazečů vedených v evidenci.

Podíl nezaměstnaných osob, tj. počet dosažitelných uchazečů o zaměstnání ve věku 15–64 let k obyvatelstvu stejného věku, se zvýšil k 31.1. 2023 na 4,5 %.

Podíl nezaměstnaných stejný nebo vyšší, než republikový průměr vykázaly 2 okresy, a to okres Sokolov (5,1 %) a Karlovy Vary (4,8 %). Podíl nezaměstnaných nižší, než republikový průměr vykázal 1 okres, a to okres Cheb (3,5%).



Podíl nezaměstnaných žen se zvýšil na 5,0 %, podíl nezaměstnaných mužů se také zvýšil na 4,0 %. Kraj evidoval k 31.1. 2023 celkem 6 053 volných pracovních míst. Jejich počet byl o 284 vyšší než v předchozím měsíci a o 150 vyšší než ve stejném měsíci minulého roku. Na jedno volné pracovní místo připadalo v průměru 1,5 uchazeče, z toho nejvíce v okrese Sokolov (3,1), Karlovy Vary (2,0) a Cheb (0,7). Z celkového počtu nahlášených volných míst bylo 170 vhodných pro osoby se zdravotním postižením (OZP), na jedno volné pracovní místo připadalo 5,3 OZP. Volných pracovních míst pro absolventy a mladistvé bylo registrováno 792, na jedno volné místo připadalo 0,6 uchazečů této kategorie. Z celkového počtu volných pracovních míst bylo 1 573 míst bez příznaku „pro cizince“. Na dalších 4 480 pozic pak mohli zaměstnavatelé přijímat také pracovníky ze zahraničí. V rámci aktivní politiky zaměstnanosti (APZ) bylo od počátku roku 2023 prostřednictvím příspěvků APZ podpořeno 127 osob, z toho bylo zařazeno 74 osob do rekvalifikačních kurzů. V tomto měsíci byly podpořeny tyto obory činnosti prostřednictvím SVČ: hudební produkce. Informace o vývoji nezaměstnanosti v ČR v elektronické formě jsou zveřejněny na internetové adrese <https://www.mpsv.cz/web/cz/mesicni>.



1. Základní charakteristika vývoje nezaměstnanosti a volných pracovních míst v Karlovarském kraji

Tabulka č. 1 - Vývoj nezaměstnanosti

ukazatel (celkový počet)		stav k		
		31.1.2022	31.12.2022	31.1.2023
evidovaní uchazeči o zaměstnání		8 752	8 429	8 837
- z toho	ženy	4 574	4 681	4 818
	absolventi a mladiství	426	418	436
	uchazeči se zdravotním postižením	919	892	899
uchazeči s nárokem na Pvn		2 189	1 883	2 201
podíl nezaměstnaných osob v %		4,3	4,2	4,5
volná pracovní místa		6 203	5 769	6 053
počet uchazečů na 1 volné pracovní místo		1,4	1,5	1,5

Tabulka č. 2 - Tok nezaměstnanosti

ukazatel	počet uchazečů ve sledovaném měsíci		
	leden 2022	prosinec 2022	leden 2023
nově evidovaní uchazeči o zaměstnání	1 468	1 241	1 589
uchazeči s ukončenou evidencí a vyřazení	1 153	875	1 181
- z toho umístění celkem	658	453	675
- z toho umístění úřadem práce	247	210	330

Tabulka č. 3 – Nezaměstnanost v okresech k 31. 1. 2023

okres	počet nezaměstnaných		volná pracovní místa	počet uchazečů na 1 VPM	podíl nezaměstnaných osob [%]
	celkem	z toho ženy			
Cheb	2 099	1 178	3 184	0,7	3,5
Karlovy Vary	3 668	1 994	1 867	2,0	4,8
Sokolov	3 070	1 646	1 002	3,1	5,1
Karlovarský kraj	8 837	4 818	6 053	1,5	4,5
Česká republika	283 059	148 857	281 141	1,0	3,9



2. Vybrané nástroje aktivní politiky zaměstnanosti v Karlovarském kraji

Tabulka č. 4 – Osoby podpořené v rámci APZ a rekvalifikace uchazečů a zájemců o zaměstnání

ukazatel (celkový počet)	stav k		celkem od počátku roku do	
	31.1. 2022	31.1. 2023	31.1. 2022	31.1. 2023
osoby podpořené v rámci APZ				
veřejně prospěšné práce (VPP)	102	42	0	1
veřejně prospěšné práce (VPP) - ESF ¹⁾	60	84	0	13
společensky účelná prac. místa (SÚPM)	37	0	0	0
společensky účelná prac. místa (SÚPM)-ESF ¹⁾	238	139	19	14
SÚPM - samostatně výděleč. činnost (SVČ)	16	3	1	0
SÚPM - samostatně výděleč. činnost (SVČ)-ESF ¹⁾	5	7	0	0
zřízení pracovního místa pro OZP (bez SVČ)	24	29	0	0
zřízení pracovního místa pro OZP - SVČ	0	0	0	0
vytvořená pracovní místa (NIP)	125	28	8	3
ostatní nástroje APZ	25	32	5	22
uchazeči a zájemci zařazení do rekvalifikací				
uchazeči a zájemci zařazení do rekvalifikací	0	0	0	0
uchazeči a zájemci zařazení do rekvalifikací - ESF ¹⁾	0	0	0	0
uchazeči a zájemci zařazení do rekvalifikací - NPO ²⁾	0	0	0	0
uchazeči a zájemci, kteří zahájili zvolenou rekvalifikaci	0	0	0	0
uchazeči a zájemci, kteří zahájili zvolenou rekvalifikaci - ESF ¹⁾	26	72	23	70
uchazeči a zájemci, kteří zahájili zvolenou rekvalifikaci - NPO ²⁾	0	7	0	4
osoby podpořené v rámci APZ celkem	658	443	56	127

1) financováno převážně z Evropského sociálního fondu

2) financováno převážně z Národního plánu obnovy

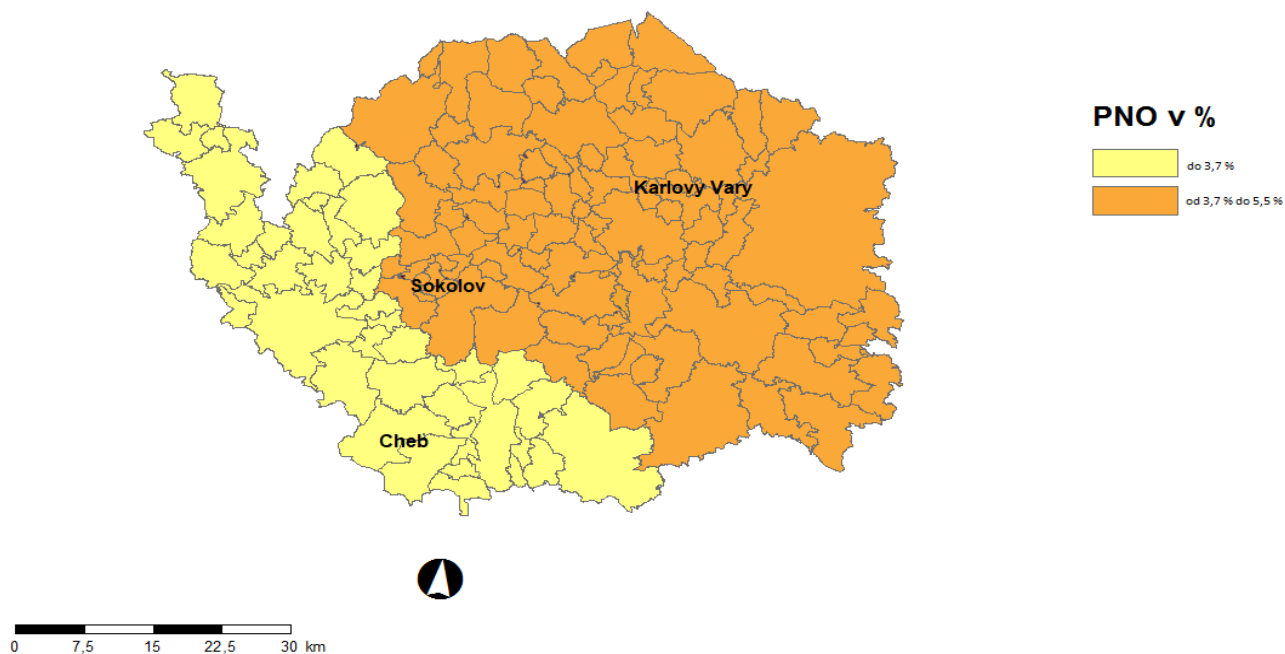


Úřad práce ČR

Podrobnější statistické údaje o nástrojích APZ naleznete na stránkách Integrovaného portálu MPSV, v měsíčních statistikách nezaměstnanosti

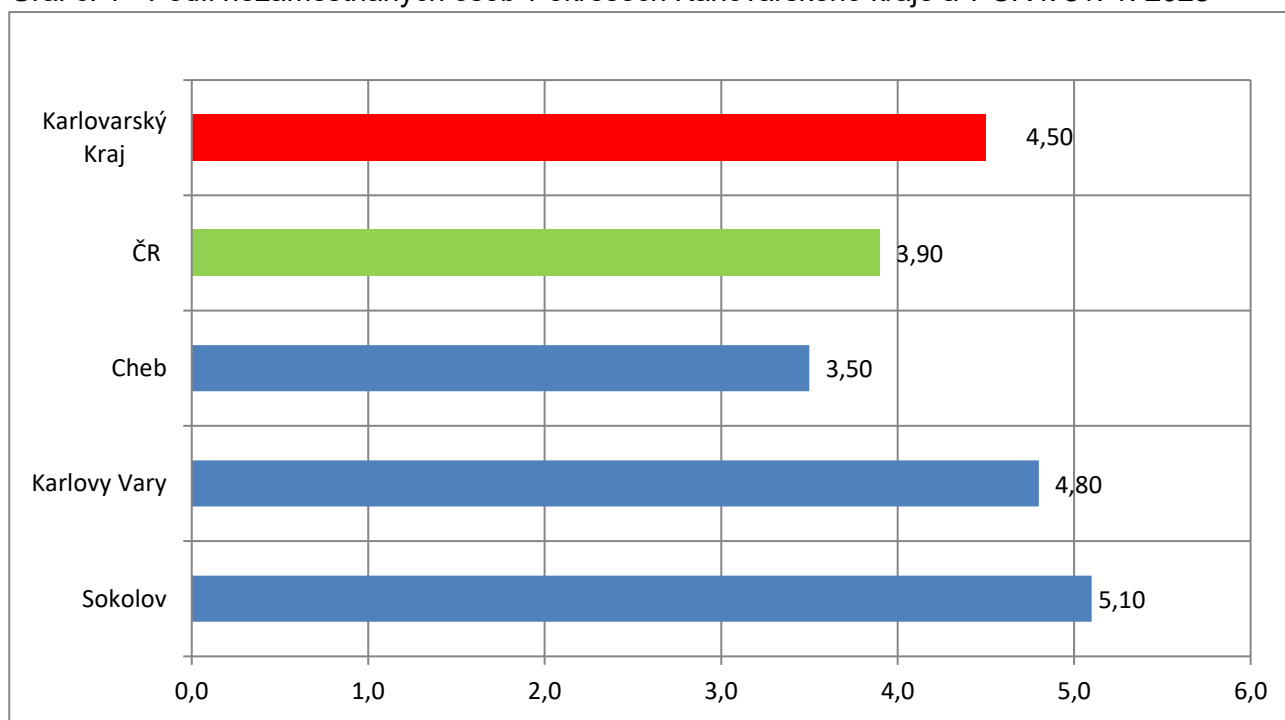
<https://www.mpsv.cz/web/cz/mesicni>

3. MAPA – ArcView - Podíl nezaměstnaných v okresech kraje (mapa kraje)



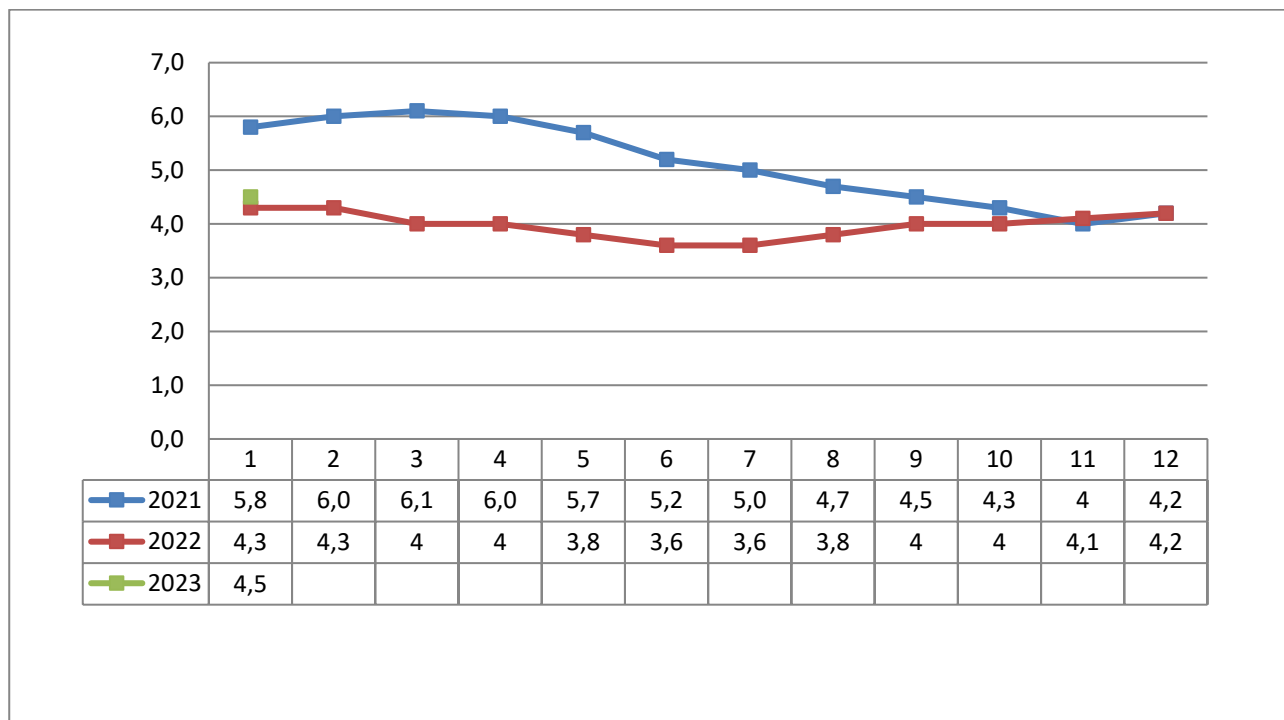
4. GRAFY

Graf č. 1 - Podíl nezaměstnaných osob v okresech Karlovarského kraje a v ČR k 31. 1. 2023

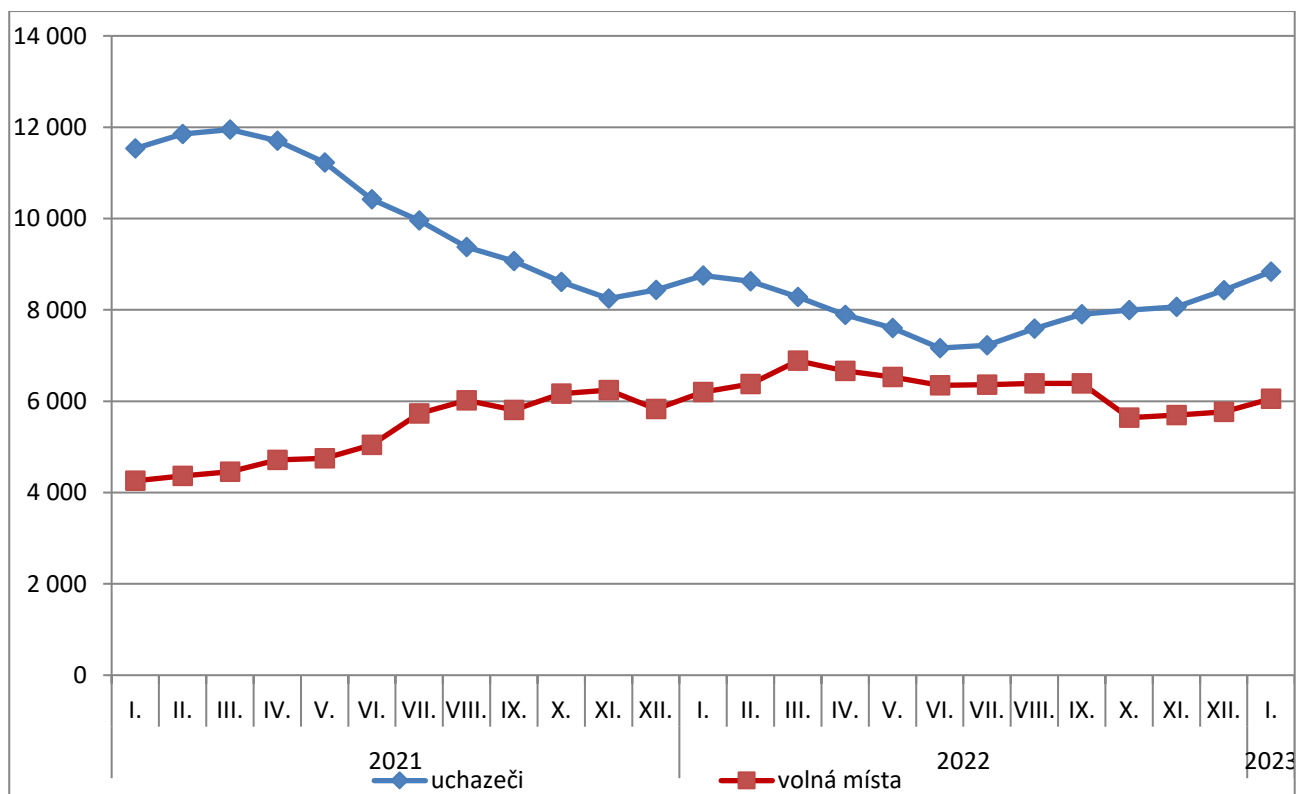




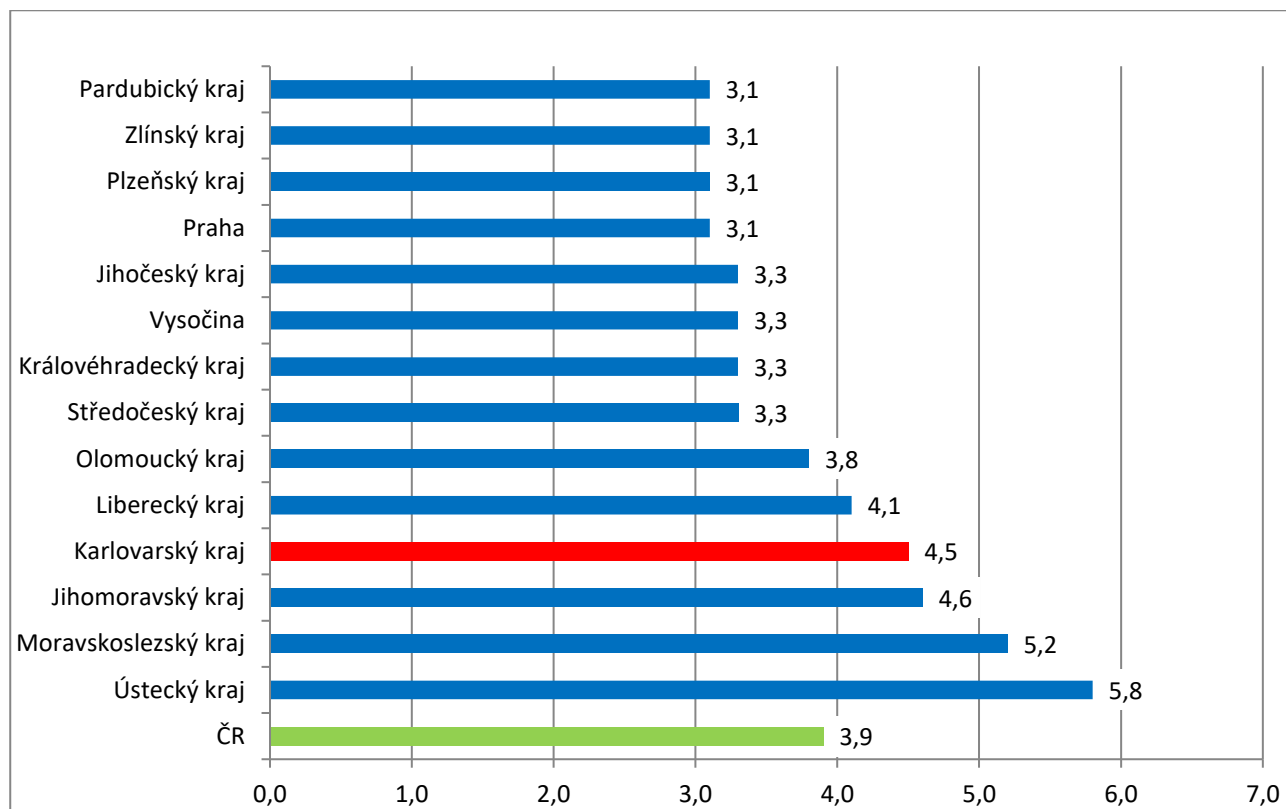
Graf č. 2 - Vývoj podílu nezaměstnaných v Karlovarském kraji v letech 2021–2023 v %



Graf č. 3 - Vývoj počtu uchazečů a volných míst v Karlovarském kraji v letech 2021–2023



Graf č. 4 - Podíl nezaměstnaných osob v jednotlivých krajích ČR k 31. 1. 2023 v %



5. Tabulka setříděných okresů k 31. 1. 2023 (z celorepublikové statistik)

SETŘÍDĚNÍ OKRESŮ k 31. lednu 2023

	PNO v %		meziměs. přírůst./ úbytek nezam. v %		počet uchazečů na 1 VPM
Karviná	8,5	Jindřichův		Karviná	11,8
Bruntál	7,3	Hradec	18,3	Bruntál	6,0
Most	6,9	Chrudim	13,0	Most	4,6
Znojmo	6,7	Znojmo	11,4	Jeseník	4,5
Chomutov	6,5	Český		Ústí nad	
Jeseník	6,2	Krumlov	11,2	Labem	4,2
Louny	6,1	Písek	11,0	Děčín	4,1
Ústí nad		Cheb	10,0	Opava	3,8
Labem	6,0	Klatovy	9,4	Žďár nad	
Hodonín	5,9	Rakovník	9,1	Sázavou	3,3
Děčín	5,9	Prachatice	9,0	Hodonín	3,3
Ostrava- město	5,3	Jihlava	8,8	Znojmo	3,1
Brno-město	5,2	Svitavy	8,3	Sokolov	3,1
Sokolov	5,1	Prostějov	7,8	Přerov	2,9
Český		Šumperk	7,8	Louny	2,8
Krumlov	5,0	Pelhřimov	7,3	Jablonec nad	
Teplice	4,9	Děčín	7,3	Nisou	2,7
Mělník	4,8	Tábor	6,9	Ostrava- město	2,6
Karlovy Vary	4,8	Zlín	6,9	Strakonice	2,6
Příbram	4,7	Náchod	6,7	Litoměřice	2,5
Kladno	4,6	Kroměříž	6,6	Blansko	2,5
Přerov	4,6	Hodonín	6,5	Frýdek-Místek	2,4
Náchod	4,6	Plzeň-jih	6,4	Šumperk	2,3
Semily	4,5	Příbram	6,4	Třebíč	2,3
Nymburk	4,4	Domažlice	6,3	Česká Lípa	2,2
Kolín	4,4	České		Kroměříž	2,2
Jablonec nad		Budějovice	6,2	Břeclav	2,0
Nisou	4,3	Benešov	6,2	Karlovy Vary	2,0
Liberec	4,2	Ústí nad Orlicí	5,8	Teplice	1,9
Šumperk	4,1	Kutná Hora	5,7	Jindřichův	
				Hradec	1,9



Litoměřice	4,1	Žďár nad Sázavou	5,5	Trutnov	1,8
Břeclav	4,1	Strakonice	5,4	Náchod	1,7
Třebíč	4,0	Třebíč	5,3	Uherské Hradiště	1,7
Kutná Hora	3,8	Olomouc	5,3	Olomouc	1,6
Rokycany	3,7	Tachov	5,3	Nový Jičín	1,6
Beroun	3,7	Jeseník	5,3	Chomutov	1,6
Vsetín	3,7	Vsetín	5,2	Prostějov	1,6
Trutnov	3,7	Břeclav	5,1	Kladno	1,5
Tachov	3,6	Beroun	5,0	Příbram	1,5
Česká Lípa	3,6	Bruntál	4,9	Vsetín	1,4
Svitavy	3,6	Vyškov	4,9	Semily	1,3
Frýdek-Místek	3,6	Pardubice	4,8	Havlíčkův Brod	1,3
Blansko	3,6	Rychnov nad Kněžnou	4,6	Brno-město	1,3
Chrudim	3,5	Trutnov	4,6	Liberec	1,3
Klatovy	3,5	Plzeň-město	4,5	Rakovník	1,1
Žďár nad Sázavou	3,5	Semily	4,2	Vyškov	1,1
Cheb	3,5	Uherské Hradiště	4,2	Rokycany	1,1
Olomouc	3,4	Teplice	4,2	Písek	1,0
Tábor	3,4	Havlíčkův Brod	4,1	Svitavy	1,0
Jihlava	3,4	Hradec Králové	4,1	Nymburk	1,0
Prachatice	3,4	Louny	3,9	Chrudim	1,0
Opava	3,3	Karlovy Vary	3,8	Kutná Hora	1,0
Strakonice	3,3	Nymburk	3,7	Plzeň-sever	1,0
Plzeň-sever	3,3	Opava	3,7	Jičín	0,9
Kroměříž	3,3	Liberec	3,7	Jihlava	0,9
Jindřichův Hradec	3,3	Plzeň-sever	3,6	Brno-venkov	0,9
Uherské Hradiště	3,2	Frýdek-Místek	3,5	Klatovy	0,9
Nový Jičín	3,2	Litoměřice	3,5	Tábor	0,9
Hradec Králové	3,2	Česká Lípa	3,2	České Budějovice	0,8
Rakovník území Hlavního města Prahy	3,2	Rokycany	3,0	Kolín	0,8
Brno-venkov	3,1	Jablonec nad Nisou	3,0	Hradec Králové	0,8
Písek	3,1	Mladá Boleslav	2,9	Zlín	0,7
		Blansko	2,8	Prachatice	0,7



Domažlice Havlíčkův Brod	3,1	Brno-venkov	2,8	Cheb	0,7
Pardubice	3,0	Jičín	2,8	Ústí nad Orlicí	0,6
Plzeň-město	2,9	Sokolov	2,7	Mělník	0,6
Vyškov	2,8	Přerov	2,7	Domažlice	0,6
		Most	2,7	Plzeň-město	0,6
Prostějov České	2,7	Ústí nad Labem	2,6	Rychnov nad Kněžnou	0,5
Budějovice	2,6	Chomutov	2,5	Benešov	0,5
Ústí nad Orlicí	2,6	Nový Jičín	2,4	Pardubice	0,5
Mladá Boleslav	2,6	Praha-západ	2,3	Beroun Český	0,5
Jičín	2,4	Kolín	2,0	Krumlov	0,5
Zlín	2,3	Kladno	1,8	Plzeň-jih	0,5
Plzeň-jih	2,2	Brno-město	1,7	Tachov	0,4
Benešov	2,1	Mělník území	1,6	Pelhřimov území	0,4
Rychnov nad Kněžnou	2,1	Hlavního města Prahy	1,6	Hlavního města Prahy	0,4
Pelhřimov	2,0	Ostrava-město	1,3	Praha-západ Mladá	0,3
Praha-západ	1,7	Karviná	1,2	Boleslav	0,3
Praha-východ	1,6	Praha-východ	0,9	Praha-východ	0,2
Celkem ČR	3,9	Celkem ČR	4,1	Celkem ČR	1,0