



# Úřad práce ČR

Krajská pobočka Úřadu práce ČR v Karlových Varech

## Měsíční statistická zpráva

Únor 2023

Zprávu předkládá:  
Mgr. Petra Dolejšová  
Vedoucí Oddělení zaměstnanosti

<https://www.uradprace.cz/web/cz/statistiky-kvk>

Karlovy Vary 2023



## Informace o nezaměstnanosti v Karlovarském kraji 28. 2. 2023

*V únoru se snížil celkový počet uchazečů o zaměstnání na 8 714, počet hlášených volných pracovních míst se snížil na 6 008 a podíl nezaměstnaných osob klesl na 4,4 %.*

K 28.2. 2023 evidoval Úřad práce ČR (ÚP ČR), Krajská pobočka v Karlových Varech celkem 8 714 uchazečů o zaměstnání. Jejich počet byl o 123 nižší než na konci předchozího měsíce, ve srovnání se stejným obdobím minulého roku je vyšší o 88 osob. Z tohoto počtu bylo 7 909 dosažitelných uchazečů o zaměstnání ve věku 15–64 let. Bylo to o 157 méně než na konci předchozího měsíce. Ve srovnání se stejným obdobím minulého roku byl jejich počet nižší o 33 osob.

V průběhu měsíce bylo nově zaevidováno 1 018 osob. Ve srovnání s minulým měsícem to bylo méně o 571 osob a v porovnání se stejným obdobím předchozího roku více o 8 osob.

Z evidence během měsíce odešlo celkem 1 141 uchazečů (ukončená evidence, vyřazení uchazeči). Bylo to o 40 osob méně než v předchozím měsíci a o 5 osob více než ve stejném měsíci minulého roku. Do zaměstnání z nich ve sledovaném měsíci nastoupilo 731, tj. o 56 více než v předchozím měsíci a o 16 více než ve stejném měsíci minulého roku, 360 uchazečů o zaměstnání bylo umístěno prostřednictvím úřadu práce, tj. o 30 více než v předchozím měsíci a o 22 více než ve stejném období minulého roku, 410 uchazečů bylo vyřazeno bez umístění.

Meziměsíční nárůst nezaměstnaných nebyl tento měsíc zaznamenán v žádném z okresů.

Meziměsíční pokles nezaměstnaných byl tento měsíc zaznamenán ve všech okresech, v okrese Karlovy Vary (- 1,9 %), v okrese Cheb (- 1,1 %) a v okrese Sokolov (- 1,0 %).

Ke konci měsíce bylo evidováno na ÚP ČR, Krajské pobočce v Karlových Varech 4 735 žen. Jejich podíl na celkovém počtu uchazečů činil 54,3 %. V evidenci bylo 904 osob se zdravotním postižením, což představovalo 10,4 % z celkového počtu nezaměstnaných.

Ke konci tohoto měsíce bylo evidováno 402 absolventů škol všech stupňů vzdělání a mladistvých, jejich počet se ve srovnání s předchozím měsícem snížil o 34 osob a ve srovnání se stejným měsícem minulého roku se zvýšil o 9 osob. Na celkové nezaměstnanosti se podíleli 4,6 %.

Podporu v nezaměstnanosti pobíralo 2 127 uchazečů o zaměstnání, tj. 24,4 % všech uchazečů vedených v evidenci.

Podíl nezaměstnaných osob, tj. počet dosažitelných uchazečů o zaměstnání ve věku 15–64 let k obyvatelstvu stejného věku, se snížil k 28.2. 2023 na 4,4 %.



Podíl nezaměstnaných stejný nebo vyšší, než republikový průměr vykázaly 2 okresy, a to okres Sokolov (5,1 %) a Karlovy Vary (4,7 %). Podíl nezaměstnaných nižší než republikový průměr vykázal 1 okres, a to okres Cheb (3,4 %).

Podíl nezaměstnaných žen se snížil na 4,9 %, podíl nezaměstnaných mužů se také snížil na 3,9 %.

Kraj evidoval k 28. 2. 2023 celkem 6 008 volných pracovních míst. Jejich počet byl o 45 nižší než v předchozím měsíci a o 369 nižší než ve stejném měsíci minulého roku. Na jedno volné pracovní místo připadalo v průměru 1,5 uchazeče, z toho nejvíce v okrese Sokolov (3,0), Karlovy Vary (2,1) a Cheb (0,6). Z celkového počtu nahlášených volných míst bylo 202 vhodných pro osoby se zdravotním postižením (OZP), na jedno volné pracovní místo připadalo 4,5 OZP. Volných pracovních míst pro absolventy a mladistvé bylo registrováno 789, na jedno volné místo připadalo 0,5 uchazečů této kategorie. Z celkového počtu volných pracovních míst bylo 1 549 míst bez příznaku „pro cizince“. Na dalších 4 459 pozic pak mohli zaměstnavatelé přijímat také pracovníky ze zahraničí.

V rámci aktivní politiky zaměstnanosti (APZ) bylo od počátku roku 2023 prostřednictvím příspěvků APZ podpořeno 263 osob, z toho bylo zařazeno 151 osob do rekvalifikačních kurzů.

V tomto měsíci nebyl podpořen žádný obor činnosti prostřednictvím SÚPM – SVČ.

Informace o vývoji nezaměstnanosti v ČR v elektronické formě jsou zveřejněny na internetové adrese <https://www.mpsv.cz/web/cz/mesicni>.



## 1. Základní charakteristika vývoje nezaměstnanosti a volných pracovních míst v Karlovarském kraji

Tabulka č. 1 - Vývoj nezaměstnanosti

ukazatel (celkový počet)		stav k		
		28.2.2022	31.1.2023	28.2.2023
evidovaní uchazeči o zaměstnání		8 626	8 837	8 714
- z toho	ženy	4 559	4 818	4 735
	absolventi a mladiství	393	436	402
	uchazeči se zdravotním postižením	942	899	904
uchazeči s nárokem na Pvn		2 233	2 201	2 127
podíl nezaměstnaných osob v %		4,3	4,5	4,4
volná pracovní místa		6 377	6 053	6 008
počet uchazečů na 1 volné pracovní místo		1,4	1,5	1,5

Tabulka č. 2 - Tok nezaměstnanosti

ukazatel	počet uchazečů ve sledovaném měsíci		
	únor 2022	leden 2023	únor 2023
nově evidovaní uchazeči o zaměstnání	1 010	1 589	1 018
uchazeči s ukončenou evidencí a vyřazení	1 136	1 181	1 141
- z toho umístění celkem	715	675	731
- z toho umístění úřadem práce	338	330	360

Tabulka č. 3 – Nezaměstnanost v okresech k 28.2. 2023

okres	počet nezaměstnaných		volná pracovní místa	počet uchazečů na 1 VPM	podíl nezaměstnaných osob [%]
	celkem	z toho ženy			
Cheb	2 076	1 148	3 261	0,6	3,4
Karlovy Vary	3 600	1 961	1 724	2,1	4,7
Sokolov	3 038	1 626	1 023	3,0	5,1
Karlovarský kraj	8 714	4 735	6 008	1,5	4,4
Česká republika	282 508	148 958	283 097	1,0	3,9



## 2. Vybrané nástroje aktivní politiky zaměstnanosti v Karlovarském kraji

Tabulka č. 4 – Osoby podpořené v rámci APZ a rekvalifikace uchazečů a zájemců o zaměstnání

ukazatel (celkový počet)	stav k		celkem od počátku roku do	
	28.2. 2022	28.2. 2023	28.2. 2022	28.2. 2023
<b>osoby podpořené v rámci APZ</b>				
veřejně prospěšné práce (VPP)	3	41	1	2
veřejně prospěšné práce (VPP) - ESF <sup>1)</sup>	62	98	3	31
společensky účelná prac. místa (SÚPM)	1	0	0	0
společensky účelná prac. místa (SÚPM)-ESF <sup>1)</sup>	237	139	34	24
SÚPM - samostatně výděleč. činnost (SVČ)	16	5	1	2
SÚPM - samostatně výděleč. činnost (SVČ)-ESF <sup>1)</sup>	5	7	0	0
zřízení pracovního místa pro OZP (bez SVČ)	24	28	0	0
zřízení pracovního místa pro OZP - SVČ	0	0	0	0
vytvořená pracovní místa (NIP)	131	22	19	5
ostatní nástroje APZ	18	33	12	48
<b>uchazeči a zájemci zařazení do rekvalifikací</b>				
uchazeči a zájemci zařazení do rekvalifikací	0	0	0	0
uchazeči a zájemci zařazení do rekvalifikací - ESF <sup>1)</sup>	0	4	0	4
uchazeči a zájemci zařazení do rekvalifikací - NPO <sup>2)</sup>	0	0	0	0
uchazeči a zájemci, kteří zahájili zvolenou rekvalifikaci	0	30	0	32
uchazeči a zájemci, kteří zahájili zvolenou rekvalifikaci - ESF <sup>1)</sup>	0	69	0	107
uchazeči a zájemci, kteří zahájili zvolenou rekvalifikaci - NPO <sup>2)</sup>	20	6	35	8
<b>osoby podpořené v rámci APZ celkem</b>	<b>517</b>	<b>482</b>	<b>105</b>	<b>263</b>

1) financováno převážně z Evropského sociálního fondu

2) financováno převážně z Národního plánu obnovy

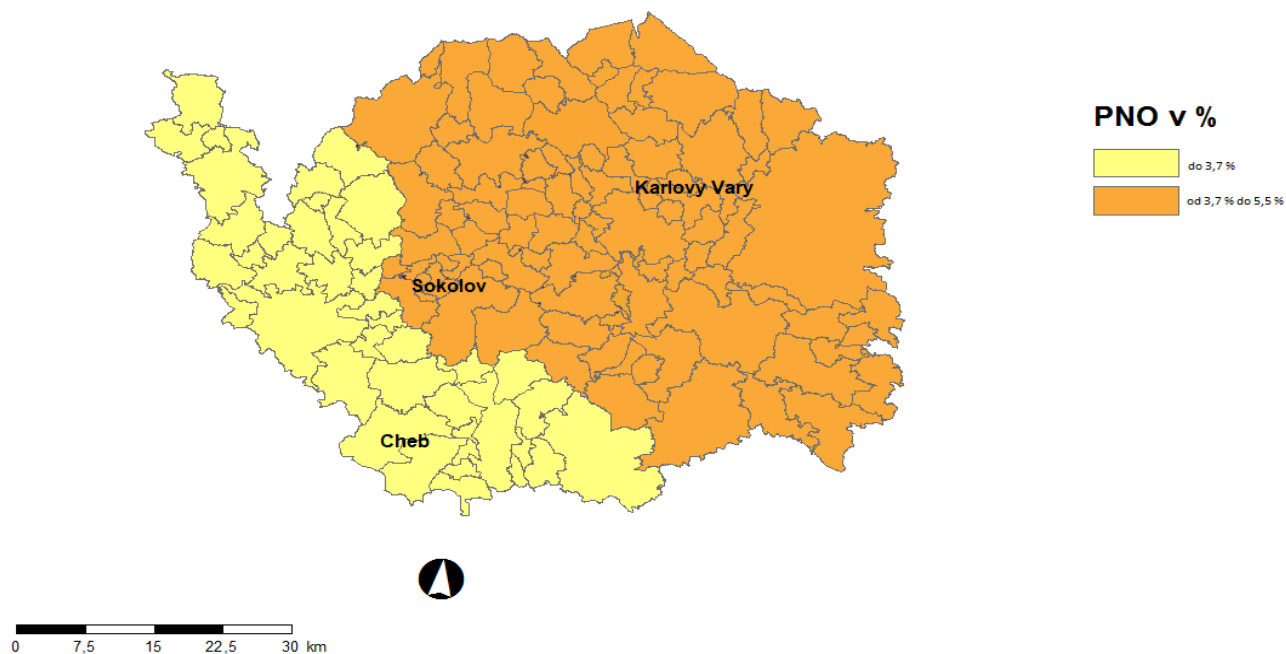


Úřad práce ČR

Podrobnější statistické údaje o nástrojích APZ naleznete na stránkách Integrovaného portálu MPSV, v měsíčních statistikách nezaměstnanosti

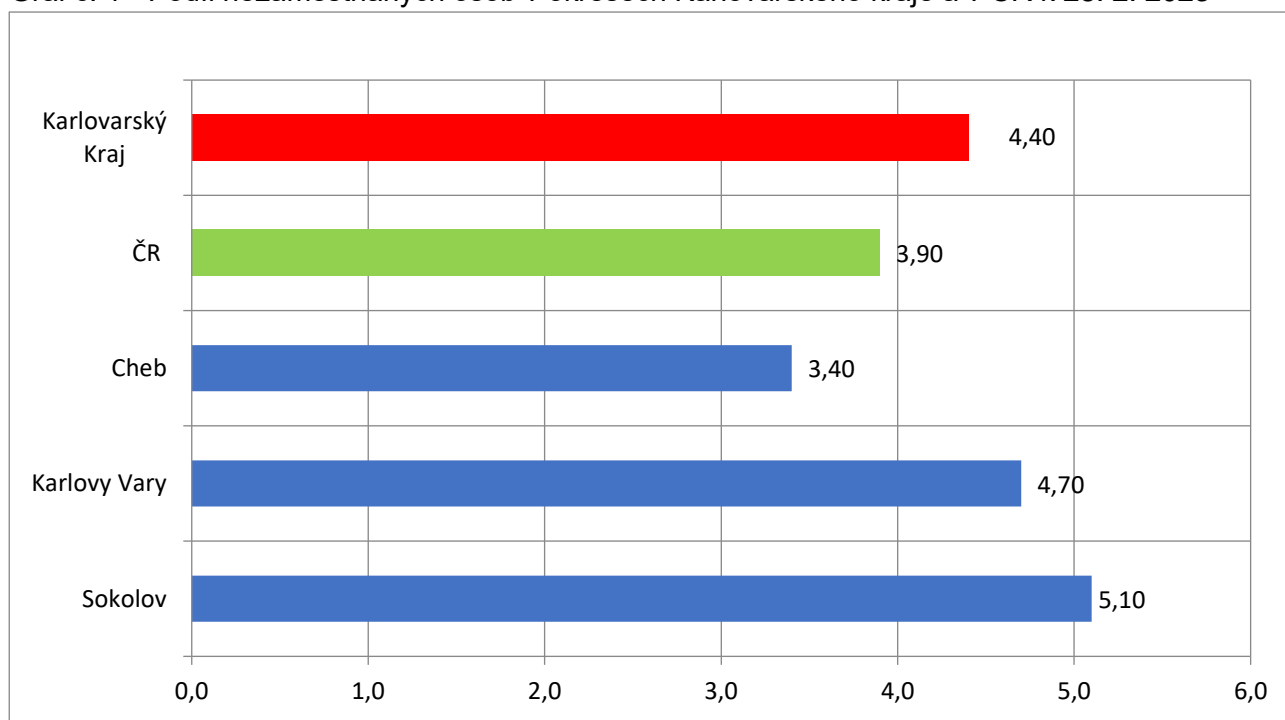
<https://www.mpsv.cz/web/cz/mesicni>

### 3. MAPA – ArcView - Podíl nezaměstnaných v okresech kraje (mapa kraje)

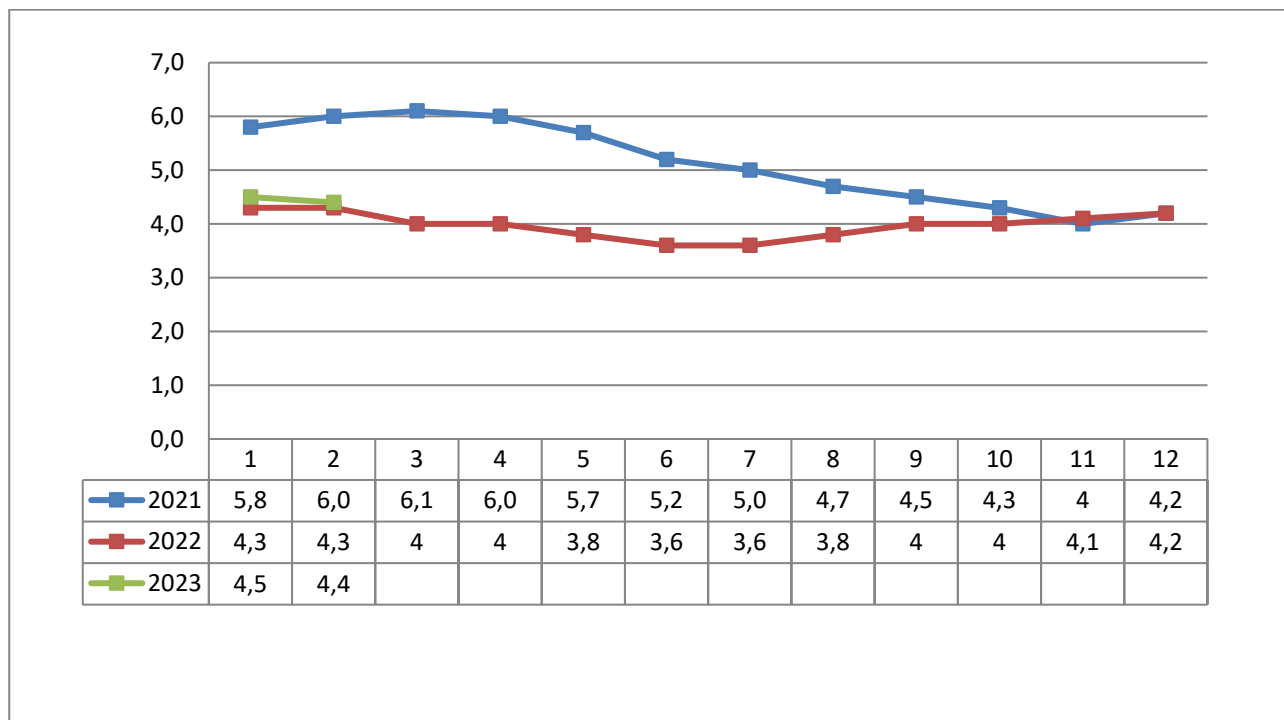


### 4. GRAFY

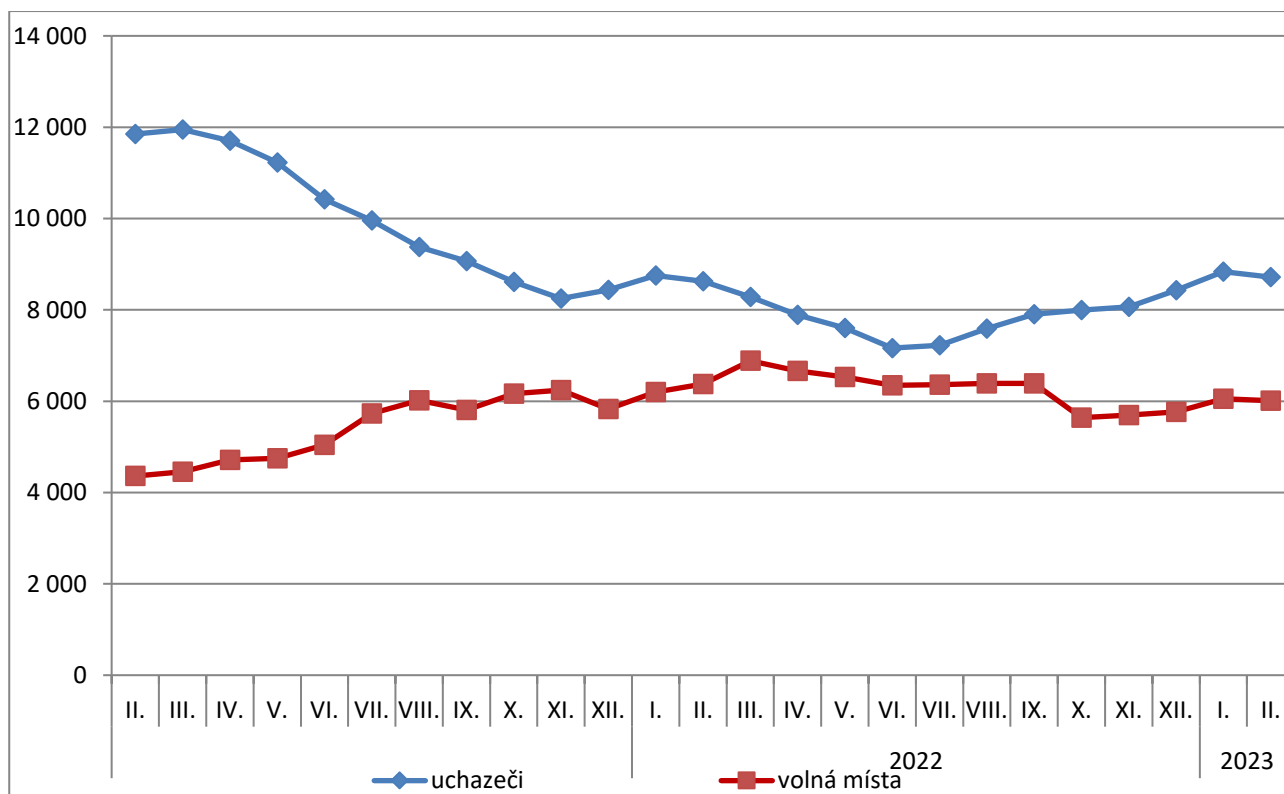
Graf č. 1 - Podíl nezaměstnaných osob v okresech Karlovarského kraje a v ČR k 28. 2. 2023



Graf č. 2 - Vývoj podílu nezaměstnaných v Karlovarském kraji v letech 2021–2023 v %

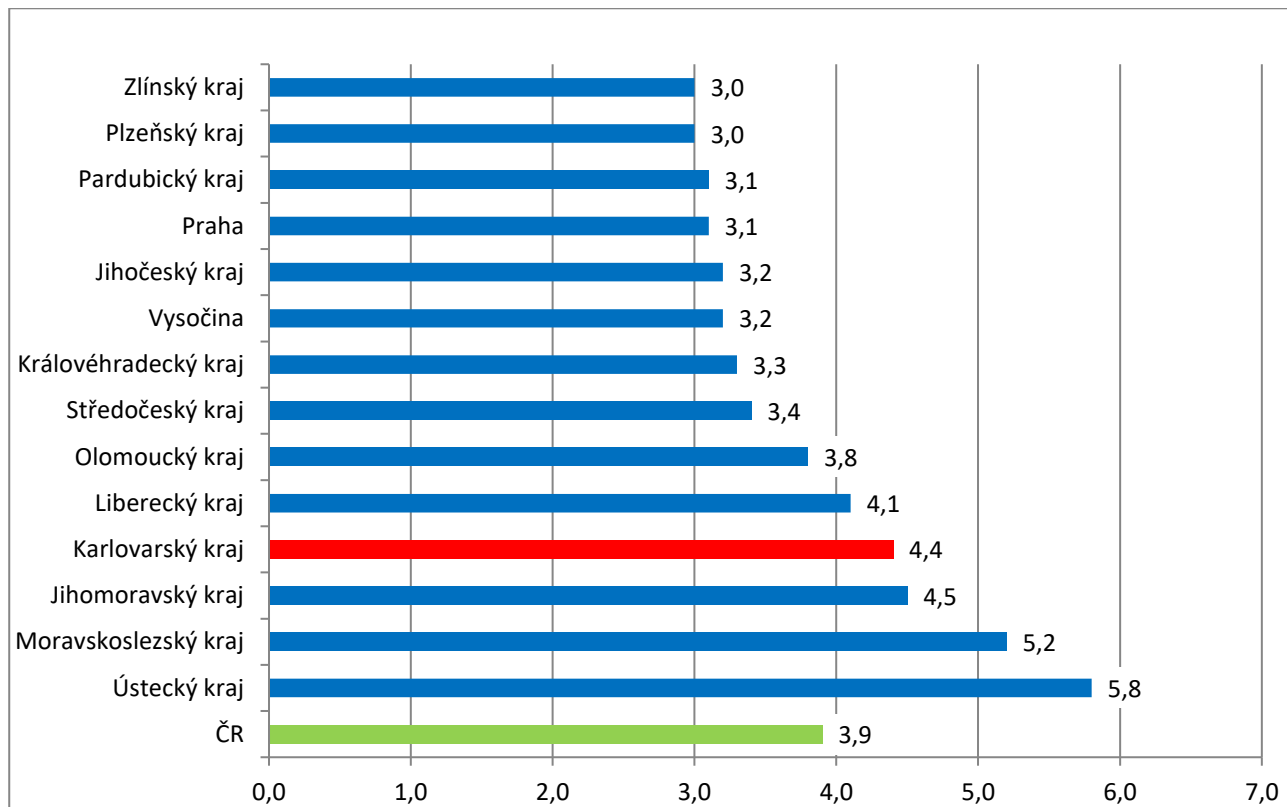


Graf č. 3 - Vývoj počtu uchazečů a volných míst v Karlovarském kraji v letech 2021–2023





Graf č. 4 - Podíl nezaměstnaných osob v jednotlivých krajích ČR k 28. 2. 2023 v %





## 5. Tabulka seříděných okresů k 28.2. 2023 (z celorepublikové statistik)

## SETŘÍDĚNÍ OKRESŮ k 28. únoru 2023

	PNO v %		meziměs. přírůst./ úbytek nezam. v %		počet uchaze ců na 1 VPM
Karviná	8,4	Rychnov nad Kněžnou	3,3	Karviná	10,6
Bruntál	7,1	Rakovník	2,6	Bruntál	5,9
Most	7,0	Pardubice	2,0	Most	4,7
Znojmo	6,6	Teplice	1,9	Ústí nad Labem	4,0
Chomutov	6,6	Mladá Boleslav	1,8	Jeseník	4,0
Louny	6,2	Přerov	1,7	Děčín	3,9
Ústí nad Labem	6,0	České Budějovice	1,7	Opava	3,5
Jeseník	5,9	Hradec Králové	1,6	Hodonín	3,2
Děčín	5,8	Kladno	1,3	Žďár nad Sázavou	3,1
Hodonín	5,8	Louny	1,3	Znojmo	3,1
Ostrava-město	5,3	Most	1,2	Louny	3,0
Brno-město	5,2	Nymburk	1,2	Sokolov	3,0
Sokolov	5,1	Náchod	1,1	Jablonec nad Nisou	2,9
Teplice	5,0	Chomutov	1,1	Přerov	2,9
Český Krumlov	4,9	Kutná Hora	1,1	Ostrava-město	2,8
Příbram	4,8	Trutnov	1,0	Litoměřice	2,5
Mělník	4,7	Nový Jičín	1,0	Břeclav	2,5
		území Hlavního města			
Kladno	4,7	Prahy	0,8	Strakonice	2,4
Karlovy Vary	4,7	Brno-město	0,7	Frýdek-Místek	2,4
Přerov	4,6	Beroun	0,7	Blansko	2,4
Náchod	4,6	Příbram	0,5	Šumperk	2,2
Semily	4,5	Olomouc	0,2	Třebíč	2,2
Nymburk	4,4	Liberec	0,2	Česká Lípa	2,2
Kolín	4,4	Ostrava-město	0,1	Kroměříž	2,1
Jablonec nad Nisou	4,3	Svitavy	0,1	Karlovy Vary	2,1
Liberec	4,2	Praha-východ	0,1	Teplice	2,0
Litoměřice	4,1	Kolín	0,1	Jindřichův Hradec	1,8
Šumperk	4,1	Praha-západ	-0,1	Náchod	1,8
Břeclav	4,0	Jablonec nad Nisou	-0,1	Trutnov	1,8
Třebíč	3,9	Jindřichův Hradec	-0,1	Olomouc	1,7
Kutná Hora	3,8	Česká Lípa	-0,3	Nový Jičín	1,7
Beroun	3,7	Karviná	-0,3	Uherské Hradiště	1,6
Vsetín	3,7	Prachatice	-0,3	Prostějov	1,6
Trutnov	3,7	Litoměřice	-0,4	Chomutov	1,6
Rokycany	3,7	Píseň-město	-0,5	Vsetín	1,5
Česká Lípa	3,6	Vsetín	-0,5	Příbram	1,4
Svitavy	3,5	Chrudim	-0,5	Kladno	1,4
Tachov	3,5	Ústí nad Labem	-0,5	Semily	1,4



## Úřad práce ČR

Frýdek-Místek	3,5	Šumperk	-0,6	Liberec	1,3
Blansko	3,5	Semily	-0,6	Havlíčkův Brod	1,3
Olomouc	3,4	Hodonín	-0,8	Brno-město	1,3
Chrudim	3,4	Znojmo	-0,8	Rakovník	1,1
Žďár nad Sázavou	3,4	Zlín	-0,8	Vyškov	1,1
Klatovy	3,4	Bruntál	-0,9	Rokycany	1,0
<b>Cheb</b>	<b>3,4</b>	Havlíčkův Brod	-0,9	Chrudim	1,0
Tábor	3,4	<b>Sokolov</b>	<b>-1,0</b>	Svitavy	1,0
Prachatice	3,4	Opava	-1,1	Nymburk	1,0
Jihlava	3,3	Prostějov	-1,1	Písek	1,0
Opava	3,3	<b>Cheb</b>	<b>-1,1</b>	Kutná Hora	1,0
Rakovník	3,3	Český Krumlov	-1,1	Plzeň-sever	1,0
Nový Jičín	3,2	Rokycany	-1,1	Jihlava	0,9
Hradec Králové	3,2	Benešov	-1,2	Jičín	0,9
Jindřichův Hradec	3,2	Děčín	-1,2	Brno-venkov	0,9
Plzeň-sever	3,2	Uherské Hradiště	-1,2	Tábor	0,8
Uherské Hradiště	3,2	Žďár nad Sázavou	-1,2	Klatovy	0,8
Kroměříž	3,2	Brno-venkov	-1,3	České Budějovice	0,8
Strakonice	3,2	Třebíč	-1,5	Hradec Králové	0,8
území Hlavního města Prahy	3,1	Břeclav	-1,6	Kolín	0,7
Brno-venkov	3,0	Jihlava	-1,6	Prachatice	0,7
Havlíčkův Brod	3,0	Frýdek-Místek	-1,7	Zlín	0,7
Pardubice	3,0	Blansko	-1,8	<b>Cheb</b>	<b>0,6</b>
Písek	3,0	<b>Karlovy Vary</b>	<b>-1,9</b>	Ústí nad Orlicí	0,6
Domažlice	2,9	Pelhřimov	-1,9	Mělník	0,6
Plzeň-město	2,9	Ústí nad Orlicí	-1,9	Plzeň-město	0,6
České Budějovice	2,7	Tábor	-2,0	Domažlice	0,6
Prostějov	2,7	Mělník	-2,2	Český Krumlov	0,6
Vyškov	2,7	Vyškov	-2,2	Rychnov nad Kněžnou	0,6
Mladá Boleslav	2,6	Plzeň-sever	-2,2	Pardubice	0,5
Ústí nad Orlicí	2,5	Tachov	-2,3	Benešov	0,5
Jičín	2,4	Klatovy	-2,6	Beroun	0,5
Zlín	2,3	Jičín	-2,8	Plzeň-jih	0,5
Rychnov nad Kněžnou	2,1	Strakonice	-2,9	Tachov	0,4
Benešov	2,1	Kroměříž	-3,1	Pelhřimov	0,4
Plzeň-jih	2,1	Písek	-3,5	území Hlavního města Prahy	0,4
Pelhřimov	2,0	Plzeň-jih	-3,7	Praha-západ	0,3
Praha-západ	1,7	Jeseník	-4,3	Mladá Boleslav	0,3
Praha-východ	1,6	Domažlice	-5,1	Praha-východ	0,2
<b>Celkem ČR</b>	<b>3,9</b>	<b>Celkem ČR</b>	<b>-0,2</b>	<b>Celkem ČR</b>	<b>1,0</b>