



Úřad práce ČR

Krajská pobočka Úřadu práce ČR v Karlových Varech

Měsíční statistická zpráva

Duben 2023

Zprávu předkládá:

Mgr. Petra Dolejšová

Vedoucí Oddělení zaměstnanosti

<https://www.uradprace.cz/web/cz/statistiky-kvk>

Karlovy Vary 2023



Informace o nezaměstnanosti v Karlovarském kraji 30. 4. 2023

V dubnu se snížil celkový počet uchazečů o zaměstnání na 8 321, počet hlášených volných pracovních míst se snížil na 6 152 a podíl nezaměstnaných osob klesl na 4,2 %.

K 30. 4. 2023 evidoval Úřad práce ČR (ÚP ČR), Krajská pobočka v Karlových Varech celkem 8 321 uchazečů o zaměstnání. Jejich počet byl o 229 nižší než na konci předchozího měsíce, ve srovnání se stejným obdobím minulého roku je vyšší o 433 osob. Z tohoto počtu bylo 7 567 dosažitelných uchazečů o zaměstnání ve věku 15–64 let. Bylo to o 192 méně než na konci předchozího měsíce. Ve srovnání se stejným obdobím minulého roku byl jejich počet vyšší o 430 osob.

V průběhu měsíce bylo nově zaevidováno 1 023 osob. Ve srovnání s minulým měsícem to bylo méně o 137 osob a v porovnání se stejným obdobím předchozího roku více o 98 osob.

Z evidence během měsíce odešlo celkem 1 252 uchazečů (ukončená evidence, vyřazení uchazeči). Bylo to o 72 osob méně než v předchozím měsíci a o 67 osob méně než ve stejném měsíci minulého roku. Do zaměstnání z nich ve sledovaném měsíci nastoupilo 827, tj. o 33 více než v předchozím měsíci a o 7 méně než ve stejném měsíci minulého roku, 512 uchazečů o zaměstnání bylo umístěno prostřednictvím úřadu práce, tj. o 111 více než v předchozím měsíci a o 74 více než ve stejném období minulého roku, 425 uchazečů bylo vyřazeno bez umístění.

Meziměsíční nárůst nezaměstnaných nebyl tento měsíc zaznamenán v žádném z okresů.

Meziměsíční pokles nezaměstnaných byl tento měsíc zaznamenán ve všech okresech, v okrese Cheb (- 3,5 %), v okrese Sokolov (- 2,7 %) a v okrese Karlovy Vary (- 2,2%).

Ke konci měsíce bylo evidováno na ÚP ČR, Krajské pobočce v Karlových Varech 4 614 žen. Jejich podíl na celkovém počtu uchazečů činil 55,5 %. V evidenci bylo 883 osob se zdravotním postižením, což představovalo 10,6 % z celkového počtu nezaměstnaných.

Ke konci tohoto měsíce bylo evidováno 392 absolventů škol všech stupňů vzdělání a mladistvých, jejich počet se ve srovnání s předchozím měsícem snížil o 6 osob a ve srovnání se stejným měsícem minulého roku se zvýšil o 46 osob. Na celkové nezaměstnanosti se podíleli 4,7 %.

Podporu v nezaměstnanosti pobíralo 1 768 uchazečů o zaměstnání, tj. 21 % všech uchazečů vedených v evidenci.

Podíl nezaměstnaných osob, tj. počet dosažitelných uchazečů o zaměstnání ve věku 15–64 let k obyvatelstvu stejného věku, se snížil k 30. 4. 2023 na 4,2 %.



Podíl nezaměstnaných stejný nebo vyšší, než republikový průměr vykázaly 2 okresy, a to okres Sokolov (4,9 %) a Karlovy Vary (4,5 %). Podíl nezaměstnaných nižší než republikový průměr vykázal 1 okres, a to okres Cheb (3,2 %).

Podíl nezaměstnaných žen se snížil na 4,8 %, podíl nezaměstnaných mužů se snížil na 3,6 %.

Kraj evidoval k 30. 4. 2023 celkem 6 152 volných pracovních míst. Jejich počet byl o 2 nižší než v předchozím měsíci a o 513 nižší než ve stejném měsíci minulého roku. Na jedno volné pracovní místo připadalo v průměru 1,4 uchazeče, z toho nejvíce v okrese Sokolov (3,1), Karlovy Vary (2,0) a Cheb (0,6). Z celkového počtu nahlášených volných míst bylo 197 vhodných pro osoby se zdravotním postižením (OZP), na jedno volné pracovní místo připadalo 4,5 OZP. Volných pracovních míst pro absolventy a mladistvé bylo registrováno 742, na jedno volné místo připadalo 0,5 uchazečů této kategorie. Z celkového počtu volných pracovních míst bylo 1 966 míst bez příznaku „pro cizince“. Na dalších 4 186 pozic pak mohli zaměstnavatelé přijímat také pracovníky ze zahraničí.

V rámci aktivní politiky zaměstnanosti (APZ) bylo od počátku roku 2023 prostřednictvím příspěvků APZ podpořeno 568 osob, z toho bylo zařazeno 314 osob do rekvalifikačních kurzů.

V tomto měsíci byl prostřednictvím SVČ podpořen obor činnosti: Lesnictví a těžba dřeva, Poskytování služeb osobního charakteru a pro osobní hygienu, Poradenská a konzultační činnost, Výroba, obchod a služby jinde nezařazeny.

Informace o vývoji nezaměstnanosti v ČR v elektronické formě jsou zveřejněny na internetové adrese <https://www.mpsv.cz/web/cz/mesicni>.



1. Základní charakteristika vývoje nezaměstnanosti a volných pracovních míst v Karlovarském kraji

Tabulka č. 1 - Vývoj nezaměstnanosti

ukazatel (celkový počet)		stav k		
		30. 4. 2022	31. 3. 2023	30. 4. 2023
evidovaní uchazeči o zaměstnání		7 888	8 550	8 321
- z toho	ženy	4 202	4 696	4 614
	absolventi a mladiství	346	398	392
	uchazeči se zdravotním postižením	912	904	883
uchazeči s nárokem na Pvn		1 945	1 964	1 768
podíl nezaměstnaných osob v %		4,0	4,3	4,2
volná pracovní místa		6 665	6 154	6 152
počet uchazečů na 1 volné pracovní místo		1,2	1,4	1,4

Tabulka č. 2 - Tok nezaměstnanosti

ukazatel	počet uchazečů ve sledovaném měsíci		
	duben 2022	březen 2023	duben 2023
nově evidovaní uchazeči o zaměstnání	925	1 160	1 023
uchazeči s ukončenou evidencí a vyřazení	1 319	1 324	1 252
- z toho umístění celkem	834	794	827
- z toho umístění úřadem práce	438	401	512

Tabulka č. 3 – Nezaměstnanost v okresech k 30. 4. 2023

okres	počet nezaměstnaných		volná pracovní místa	počet uchazečů na 1 VPM	podíl nezaměstnaných osob [%]
	celkem	z toho ženy			
Cheb	1 976	1 140	3 476	0,6	3,2
Karlovy Vary	3 420	1 882	1 735	2,0	4,5
Sokolov	2 925	1 592	941	3,1	4,9
Karlovarský kraj	8 321	4 614	6 152	1,4	4,2
Česká republika	261 683	143 064	284 530	0,9	3,6



2. Vybrané nástroje aktivní politiky zaměstnanosti v Karlovarském kraji

Tabulka č. 4 – Osoby podpořené v rámci APZ a rekvalifikace uchazečů a zájemců o zaměstnání

Osoby podpořené v rámci APZ a rekvalifikace uchazečů a zájemců o zaměstnání				
ukazatel (celkový počet)	Stav k		Celkem od počátku roku do	
	30.04.2022	30.04.2023	30.04.2022	30.04.2023
osoby podpořené v rámci APZ				
veřejně prospěšné práce (VPP)	7	24	6	9
veřejně prospěšné práce (VPP) - ESF ¹⁾	37	148	19	110
společensky účelná prac. místa (SÚPM)	1	3	0	3
společensky účelná prac. místa (SÚPM) - ESF ¹⁾	235	69	71	43
SÚPM - samostatně výděleč. činnost (SVČ)	16	12	1	9
SÚPM - samostatně výděleč. činnost (SVČ) - ESF ¹⁾	6	6	1	0
zřízení prac. místa pro OZP (bez SVČ)	24	28	0	0
zřízení prac. místa pro OZP - SVČ	0	0	0	0
vytvořená pracovní místa (NIP)	115	27	37	14
ostatní nástroje APZ	22	25	43	66
uchazeči a zájemci zařazení do rekvalifikací				
uchazeči a zájemci zařazení do rekvalifikací	0	0	0	0
uchazeči a zájemci zařazení do rekvalifikací - ESF ¹⁾	0	0	0	4
uchazeči a zájemci zařazení do rekvalifikací - NPO ²⁾	0	0	0	0
uchazeči a zájemci, kteří zahájili zvolenou rekvalifikaci	0	3	0	55
uchazeči a zájemci, kteří zahájili zvolenou rekvalifikaci - ESF ¹⁾	32	88	84	233
uchazeči a zájemci, kteří zahájili zvolenou rekvalifikaci - NPO ²⁾	0	7	0	22
Uchazeči a zájemci, kteří zahájili Digitální vzdělávání²⁾				
Uchazeči a zájemci, kteří zahájili Digitální vzdělávání ²⁾	0	0	0	0
Osoby podpořené v rámci APZ celkem	495	440	262	568

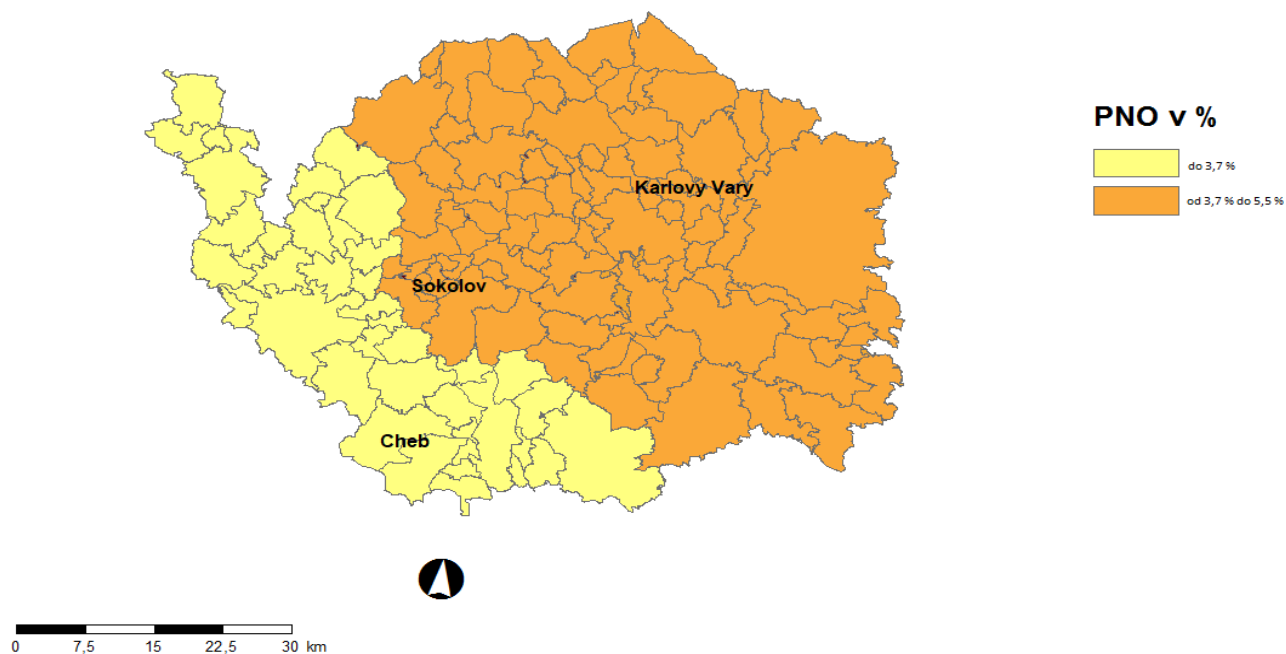
1) financováno převážně z Evropského sociálního fondu

2) financováno z Národního plánu obnovy

Podrobnější statistické údaje o nástrojích APZ naleznete na stránkách Integrovaného portálu MPSV, v měsíčních statistikách nezaměstnanosti

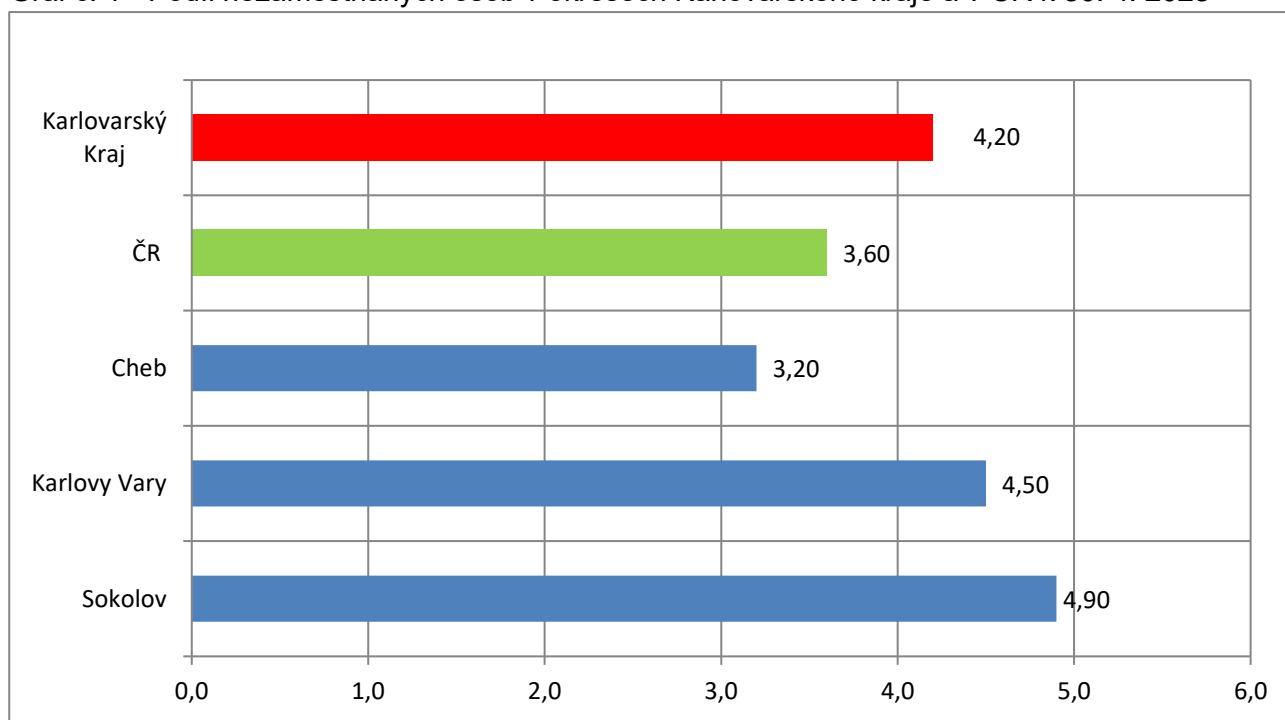
<https://www.mpsv.cz/web/cz/mesicni>

3. MAPA – ArcView - Podíl nezaměstnaných v okresech kraje (mapa kraje)

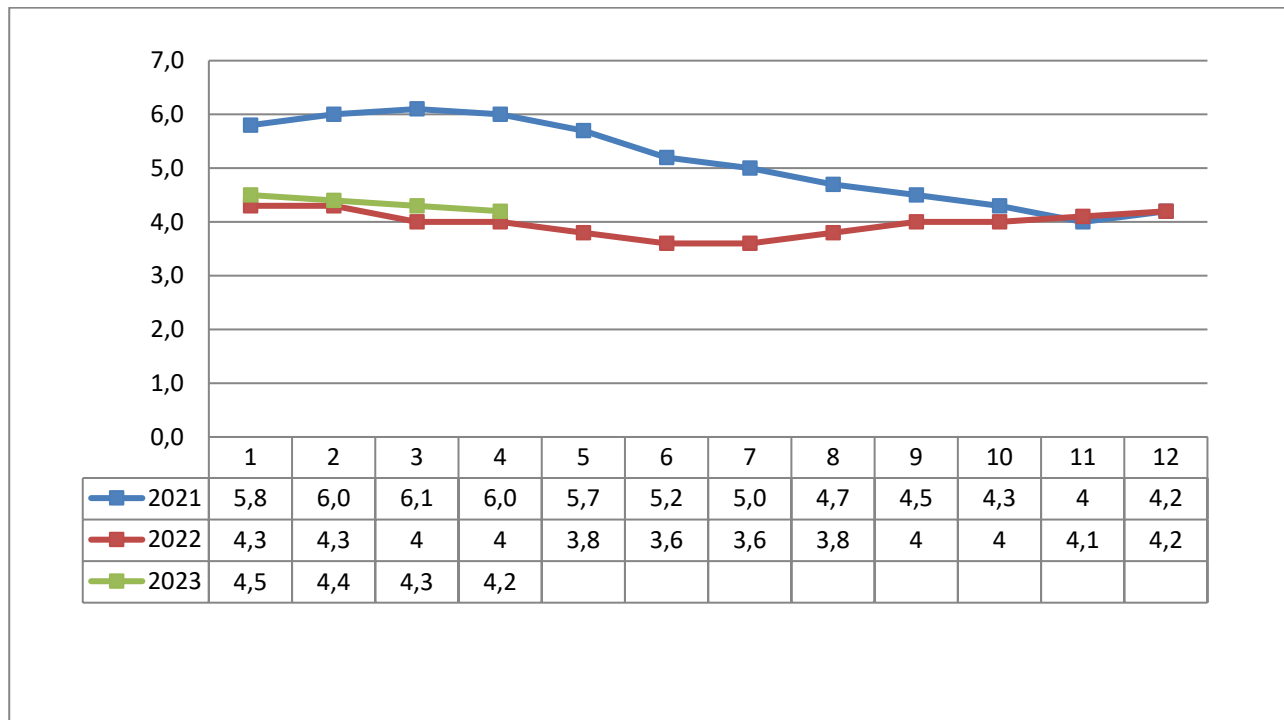


4. GRAFY

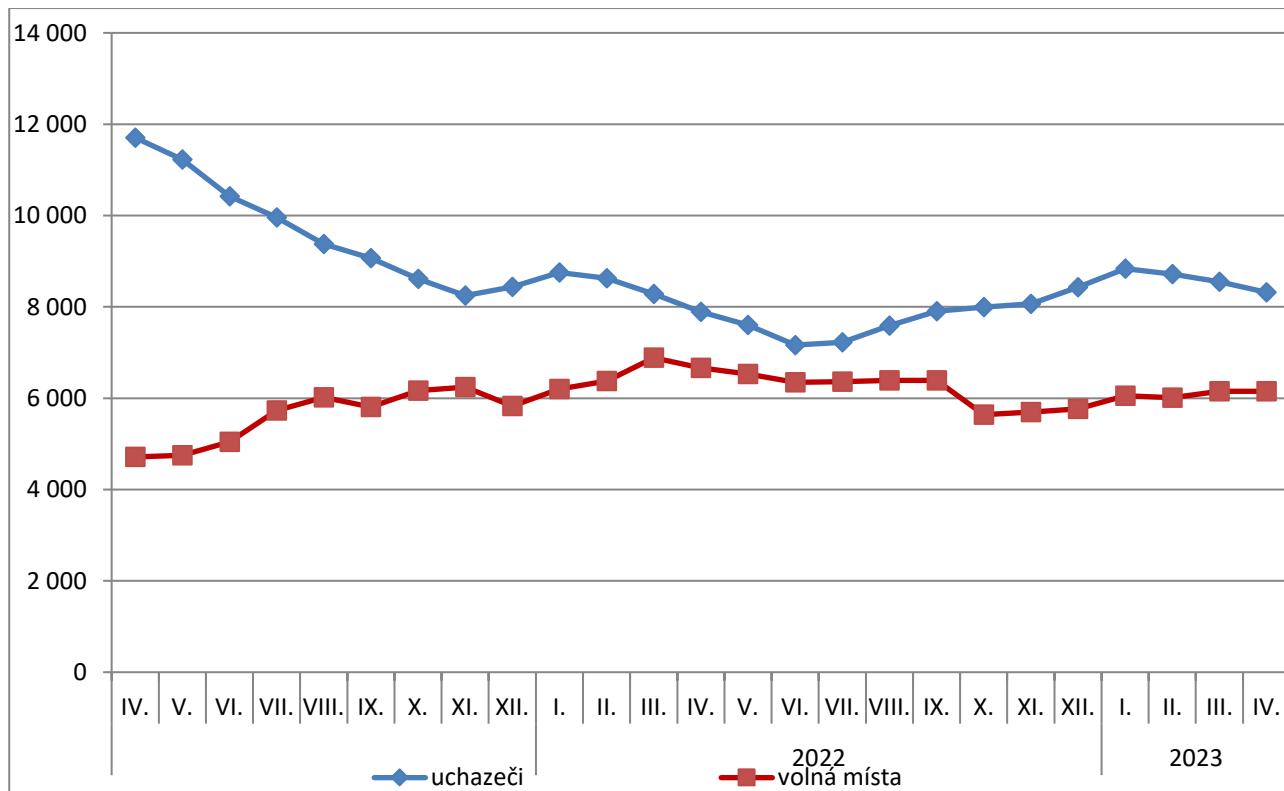
Graf č. 1 - Podíl nezaměstnaných osob v okresech Karlovarského kraje a v ČR k 30. 4. 2023



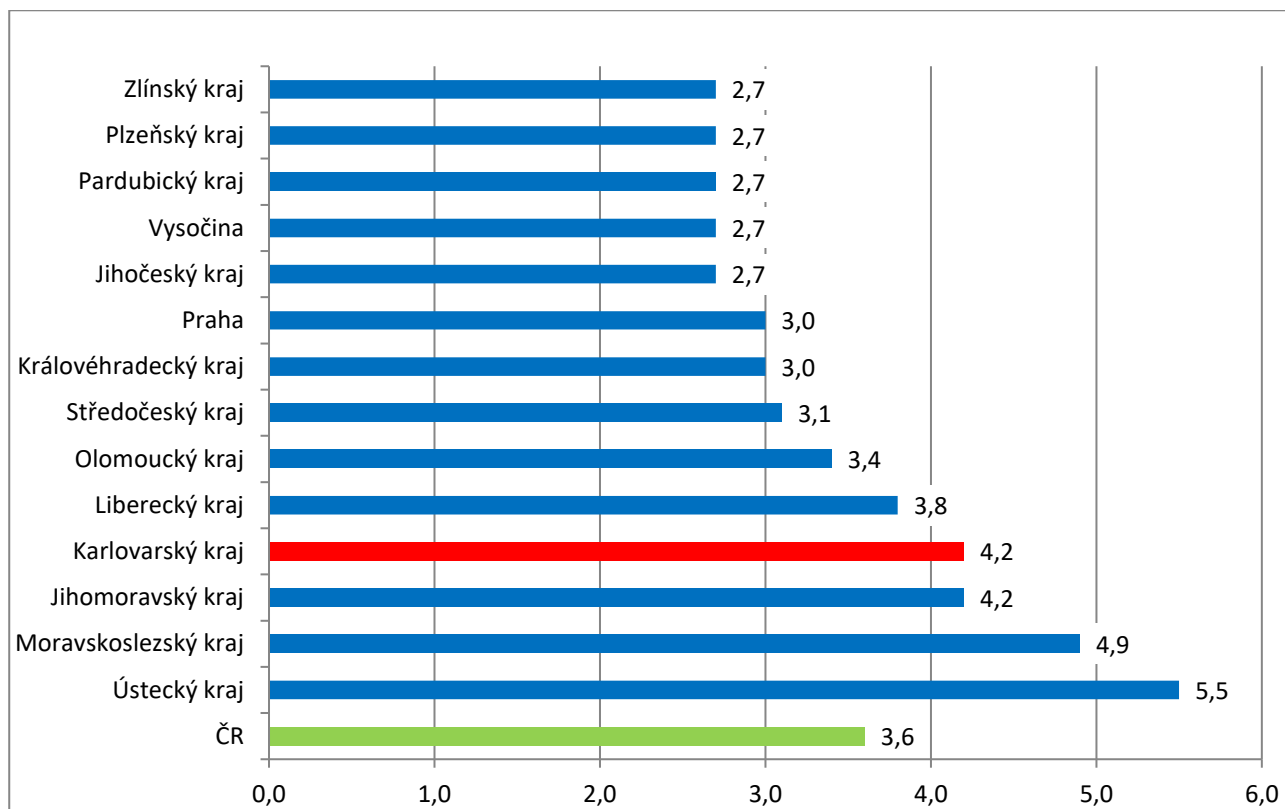
Graf č. 2 - Vývoj podílu nezaměstnaných v Karlovarském kraji v letech 2021–2023 v %



Graf č. 3 - Vývoj počtu uchazečů a volných míst v Karlovarském kraji v letech 2021–2023



Graf č. 4 - Podíl nezaměstnaných osob v jednotlivých krajích ČR k 30. 4. 2023 v %





5. Tabulka seříděných okresů k 30. 4. 2023 (z celorepublikové statistik)

SEŘÍDĚNÍ OKRESŮ k 30. dubnu 2023

	PNO v %		meziměs. přírůst./ úbytek nezam. v %		počet uchazečů na 1 VPM
Karviná	8,3	Praha-západ	-0,3	Karviná	10,8
Most	7,0	Chomutov	-0,5	Bruntál	5,4
Chomutov	6,4	Brno-město	-0,8	Most	4,8
Bruntál	6,2	Ostrava-město území Hlavního města Prahy	-0,8	Ústí nad Labem	3,5
Ústí nad Labem	5,8	Karviná	-0,9	Opava	3,5
Louny	5,7	Jablonec nad Nisou	-0,9	Děčín	3,3
Znojmo	5,2	Praha-východ	-1,2	Jeseník	3,2
Děčín	5,2	Most	-1,6	Žďár nad Sázavou	3,2
Brno-město	5,2	Ústí nad Labem	-1,7	Sokolov	3,1
Ostrava-město	5,2	Teplice	-1,8	Louny	3,0
Hodonín	5,2	Karlovy Vary	-2,2	Jablonec nad Nisou	2,8
Sokolov	4,9	Kladno	-2,2	Hodonín	2,8
Jeseník	4,8	Mladá Boleslav	-2,3	Ostrava-město	2,7
Teplice	4,8	Brno-venkov	-2,4	Znojmo	2,5
Kladno	4,5	Liberec	-2,5	Přerov	2,4
Mělník	4,5	Plzeň-město	-2,6	Strakonice	2,4
Karlovy Vary	4,5	Sokolov	-2,7	Litoměřice	2,3
Příbram	4,3	Hradec Králové	-2,7	Blansko	2,2
Přerov	4,2	Beroun	-3,0	Frýdek-Místek	2,1
Jablonec nad Nisou	4,2	Vyškov	-3,0	Šumperk	2,1
Nymburk	4,2	Nymburk	-3,2	Česká Lípa	2,0
Náchod	4,1	Ústí nad Orlicí	-3,2	Teplice	2,0
Kolín	4,0	Blansko	-3,2	Karlovy Vary	2,0
Semily	4,0	Cheb	-3,5	Kroměříž	2,0
Liberec	4,0	Přerov	-3,6	Břeclav	2,0
Český Krumlov	4,0			Třebíč	1,9



Litoměřice	3,6	České Budějovice	-3,7	Náchod	1,7
Šumperk	3,6	Pardubice	-3,7	Trutnov	1,7
Trutnov	3,5	Mělník	-3,7	Chomutov	1,6
Beroun	3,5	Plzeň-sever	-4,1	Olomouc	1,6
Rokycany	3,4	Olomouc	-4,5	Uherské Hradiště	1,6
Vsetín	3,3	Trutnov	-4,6	Jindřichův Hradec	1,5
Blansko	3,3	Uherské Hradiště	-4,7	Kladno	1,4
Kutná Hora	3,2	Plzeň-jih	-4,7	Liberec	1,4
Cheb	3,2	Tábor	-4,7	Prostějov	1,3
Frýdek-Místek	3,2	Rakovník	-5,0	Semily	1,3
Česká Lípa	3,2	Příbram	-5,0	Nový Jičín	1,3
Třebíč	3,1	Kolín	-5,1	Vsetín	1,2
Břeclav	3,1	Rokycany	-5,5	Příbram	1,2
Olomouc	3,1	Tachov	-5,6	Brno-město	1,2
Tachov	3,1	Náchod	-5,8	Havlíčkův Brod	1,2
území Hlavního města Prahy	3,0	Frýdek-Místek	-5,8	Nymburk	1,0
Hradec Králové	3,0	Domažlice	-5,8	Vyškov	1,0
Tábor	3,0	Česká Lípa	-5,9	Rokycany	0,9
Rakovník	3,0	Semily	-5,9	Rakovník	0,9
Svitavy	2,9	Prostějov	-5,9	Kutná Hora	0,9
Nový Jičín	2,9	Děčín	-6,0	Plzeň-sever	0,9
Žďár nad Sázavou	2,9	Hodonín	-6,1	České Budějovice	0,8
Plzeň-sever	2,9	Louny	-6,1	Svitavy	0,8
Uherské Hradiště	2,9	Opava	-6,6	Chrudim	0,8
Opava	2,9	Havlíčkův Brod	-6,9	Brno-venkov	0,8
Pardubice	2,9	Kroměříž	-6,9	Písek	0,8
Brno-venkov	2,9	Rychnov nad Kněžnou	-6,9	Tábor	0,7
Kroměříž	2,8	Nový Jičín	-7,0	Jihlava	0,7
Plzeň-město	2,8	Zlín	-7,1	Hradec Králové	0,7
Jihlava	2,7	Vsetín	-7,2	Jičín	0,7
Klatovy	2,6	Šumperk	-7,8	Klatovy	0,7
Prachatice	2,6	Bruntál	-8,1	Kolín	0,7



Havlíčkův Brod	2,6	Kutná Hora	-8,2	Zlín	0,6
Strakonice	2,6	Litoměřice	-8,2	Ústí nad Orlicí	0,6
Chrudim	2,6	Jičín	-8,4	Prachatice	0,6
Domažlice	2,6	Benešov	-8,4	Cheb	0,6
České Budějovice	2,5	Žďár nad Sázavou	-8,5	Mělník	0,5
Mladá Boleslav	2,5	Český Krumlov	-8,9	Rychnov nad Kněžnou	0,5
Vyškov	2,5	Jihlava	-9,7	Plzeň-město	0,5
Písek	2,4	Pelhřimov	-9,8	Pardubice	0,5
Prostějov	2,4	Prachatice	-9,8	Český Krumlov	0,5
Ústí nad Orlicí	2,4	Strakonice	-10,5	Domažlice	0,5
Jindřichův Hradec	2,1	Písek	-11,4	Beroun	0,5
Jičín	2,0	Klatovy	-11,5	Plzeň-jih	0,5
Zlín	2,0	Třebíč	-11,7	Benešov	0,5
Plzeň-jih	1,9	Znojmo	-11,7	Tachov	0,4
Benešov	1,9	Svitavy	-12,5	Pelhřimov	0,4
Rychnov nad Kněžnou	1,9	Jeseník	-12,6	území Hlavního města Prahy	0,4
Praha-západ	1,7	Chrudim	-13,4	Praha-západ	0,3
Pelhřimov	1,6	Břeclav	-13,5	Mladá Boleslav	0,3
Praha-východ	1,5	Jindřichův Hradec	-19,4	Praha-východ	0,2
Celkem ČR	3,6	Celkem ČR	-4,3	Celkem ČR	0,9