



Úřad práce ČR

Krajská pobočka Úřadu práce ČR v Karlových Varech

Měsíční statistická zpráva

Květen 2023

Zprávu předkládá:
Mgr. Petra Dolejšová
Vedoucí Oddělení zaměstnanosti

<https://www.uradprace.cz/web/cz/statistiky-kvk>

Karlovy Vary 2023



Informace o nezaměstnanosti v Karlovarském kraji 31. 5. 2023

V květnu se snížil celkový počet uchazečů o zaměstnání na 8 102, počet hlášených volných pracovních míst se zvýšil na 6 168 a podíl nezaměstnaných osob klesl na 4,1 %.

K 31. 5. 2023 evidoval Úřad práce ČR (ÚP ČR), Krajská pobočka v Karlových Varech celkem 8 102 uchazečů o zaměstnání. Jejich počet byl o 219 nižší než na konci předchozího měsíce, ve srovnání se stejným obdobím minulého roku je vyšší o 498 osob. Z tohoto počtu bylo 7 356 dosažitelných uchazečů o zaměstnání ve věku 15–64 let. Bylo to o 211 méně než na konci předchozího měsíce. Ve srovnání se stejným obdobím minulého roku byl jejich počet vyšší o 493 osob.

V průběhu měsíce bylo nově zaevidováno 1 053 osob. Ve srovnání s minulým měsícem to bylo více o 30 osob a v porovnání se stejným obdobím předchozího roku více o 104 osob.

Z evidence během měsíce odešlo celkem 1 272 uchazečů (ukončená evidence, vyřazení uchazeči). Bylo to o 20 osob více než v předchozím měsíci a o 39 osob více než ve stejném měsíci minulého roku. Do zaměstnání z nich ve sledovaném měsíci nastoupilo 768, tj. o 59 méně než v předchozím měsíci a o 43 více než ve stejném měsíci minulého roku, 493 uchazečů o zaměstnání bylo umístěno prostřednictvím úřadu práce, tj. o 19 méně než v předchozím měsíci a o 117 více než ve stejném období minulého roku, 504 uchazečů bylo vyřazeno bez umístění.

Meziměsíční nárůst nezaměstnaných nebyl tento měsíc zaznamenán v žádném z okresů.

Meziměsíční pokles nezaměstnaných byl tento měsíc zaznamenán ve všech okresech, v okrese Sokolov (- 3,7 %), v okrese Cheb (- 2,5 %) a v okrese Karlovy Vary (- 1,8 %).

Ke konci měsíce bylo evidováno na ÚP ČR, Krajské pobočce v Karlových Varech 4 527 žen. Jejich podíl na celkovém počtu uchazečů činil 55,9 %. V evidenci bylo 872 osob se zdravotním postižením, což představovalo 10,8 % z celkového počtu nezaměstnaných.

Ke konci tohoto měsíce bylo evidováno 373 absolventů škol všech stupňů vzdělání a mladistvých, jejich počet se ve srovnání s předchozím měsícem snížil o 19 osob a ve srovnání se stejným měsícem minulého roku se zvýšil o 28 osob. Na celkové nezaměstnanosti se podíleli 4,6 %.

Podporu v nezaměstnanosti pobíralo 1 716 uchazečů o zaměstnání, tj. 21 % všech uchazečů vedených v evidenci.

Podíl nezaměstnaných osob, tj. počet dosažitelných uchazečů o zaměstnání ve věku 15–64 let k obyvatelstvu stejného věku, se snížil k 31. 5. 2023 na 4,1 %.



Podíl nezaměstnaných stejný nebo vyšší, než republikový průměr vykázaly 2 okresy, a to okres Sokolov (4,7 %) a Karlovy Vary (4,4 %). Podíl nezaměstnaných nižší, než republikový průměr vykázal 1 okres, a to okres Cheb (3,1 %).

Podíl nezaměstnaných žen se snížil na 4,7 %, podíl nezaměstnaných mužů se snížil na 3,5 %.

Kraj evidoval k 31. 5. 2023 celkem 6 168 volných pracovních míst. Jejich počet byl o 16 vyšší než v předchozím měsíci a o 365 nižší než ve stejném měsíci minulého roku. Na jedno volné pracovní místo připadalo v průměru 1,3 uchazeče, z toho nejvíce v okrese Sokolov (3,1), Karlovy Vary (2,0) a Cheb (0,5). Z celkového počtu nahlášených volných míst bylo 194 vhodných pro osoby se zdravotním postižením (OZP), na jedno volné pracovní místo připadalo 4,5 OZP. Volných pracovních míst pro absolventy a mladistvé bylo registrováno 765, na jedno volné místo připadalo 0,5 uchazečů této kategorie. Z celkového počtu volných pracovních míst bylo 2 032 míst bez příznaku „pro cizince“. Na dalších 4 136 pozic pak mohli zaměstnavatelé přijímat také pracovníky ze zahraničí.

V rámci aktivní politiky zaměstnanosti (APZ) bylo od počátku roku 2023 prostřednictvím příspěvků APZ podpořeno 720 osob, z toho bylo zařazeno 399 osob do rekvalifikačních kurzů.

V tomto měsíci byl prostřednictvím SVČ podpořen obor činnosti: Zprostředkování obchodu a služeb a Kosmetické služby.

Informace o vývoji nezaměstnanosti v ČR v elektronické formě jsou zveřejněny na internetové adrese <https://www.mpsv.cz/web/cz/mesicni>.



1. Základní charakteristika vývoje nezaměstnanosti a volných pracovních míst v Karlovarském kraji

Tabulka č. 1 - Vývoj nezaměstnanosti

ukazatel (celkový počet)		stav k		
		31. 5. 2022	30. 4. 2023	31. 5. 2023
evidovaní uchazeči o zaměstnání		7 604	8 321	8 102
- z toho	ženy	4 090	4 614	4 527
	absolventi a mladiství	345	392	373
	uchazeči se zdravotním postižením	878	883	872
uchazeči s nárokem na Pvn		1 871	1 768	1 716
podíl nezaměstnaných osob v %		3,8	4,2	4,1
volná pracovní místa		6 533	6 152	6 168
počet uchazečů na 1 volné pracovní místo		1,2	1,4	1,3

Tabulka č. 2 - Tok nezaměstnanosti

ukazatel	počet uchazečů ve sledovaném měsíci		
	květen 2022	duben 2023	květen 2023
nově evidovaní uchazeči o zaměstnání	949	1 023	1 053
uchazeči s ukončenou evidencí a vyřazení	1 233	1 252	1 272
- z toho umístění celkem	725	827	768
- z toho umístění úřadem práce	376	512	493

Tabulka č. 3 – Nezaměstnanost v okresech k 31. 5. 2023

okres	počet nezaměstnaných		volná pracovní místa	počet uchazečů na 1 VPM	podíl nezaměstnaných osob [%]
	celkem	z toho ženy			
Cheb	1 926	1 119	3 631	0,5	3,1
Karlovy Vary	3 359	1 851	1 642	2,0	4,4
Sokolov	2 817	1 557	895	3,1	4,7
Karlovarský kraj	8 102	4 527	6 168	1,3	4,1
Česká republika	253 893	140 219	285 692	0,9	3,5



2. Vybrané nástroje aktivní politiky zaměstnanosti v Karlovarském kraji

Tabulka č. 4 – Osoby podpořené v rámci APZ a rekvalifikace uchazečů a zájemců o zaměstnání

Osoby podpořené v rámci APZ a rekvalifikace uchazečů a zájemců o zaměstnání				
ukazatel (celkový počet)	Stav k		Celkem od počátku roku do	
	31.05.2022	31.05.2023	31.05.2022	31.05.2023
osoby podpořené v rámci APZ				
veřejně prospěšné práce (VPP)	11	34	10	23
veřejně prospěšné práce (VPP) - ESF ¹⁾	62	161	57	139
společensky účelná prac. místa (SÚPM)	1	5	0	5
společensky účelná prac. místa (SÚPM) - ESF ¹⁾	140	71	102	57
SÚPM - samostatně výděleč. činnost (SVČ)	17	14	2	14
SÚPM - samostatně výděleč. činnost (SVČ) - ESF ¹⁾	6	6	1	0
zřízení prac. místa pro OZP (bez SVČ)	24	28	0	0
zřízení prac. místa pro OZP - SVČ	0	0	0	0
vytvořená pracovní místa (NIP)	105	25	44	14
ostatní nástroje APZ	22	15	54	68
uchazeči a zájemci zařazení do rekvalifikací				
uchazeči a zájemci zařazení do rekvalifikací - ESF ¹⁾	6	4	6	8
uchazeči a zájemci zařazení do rekvalifikací - NPO ²⁾	0	0	0	0
uchazeči a zájemci, kteří zahájili zvolenou rekvalifikaci	0	4	0	68
uchazeči a zájemci, kteří zahájili zvolenou rekvalifikaci - ESF ¹⁾	51	69	134	298
uchazeči a zájemci, kteří zahájili zvolenou rekvalifikaci - NPO ²⁾	0	8	0	25
Uchazeči a zájemci, kteří zahájili Digitální vzdělávání²⁾				
Uchazeči a zájemci, kteří zahájili Digitální vzdělávání ²⁾	0	1	0	1
Osoby podpořené v rámci APZ celkem	445	445	410	720

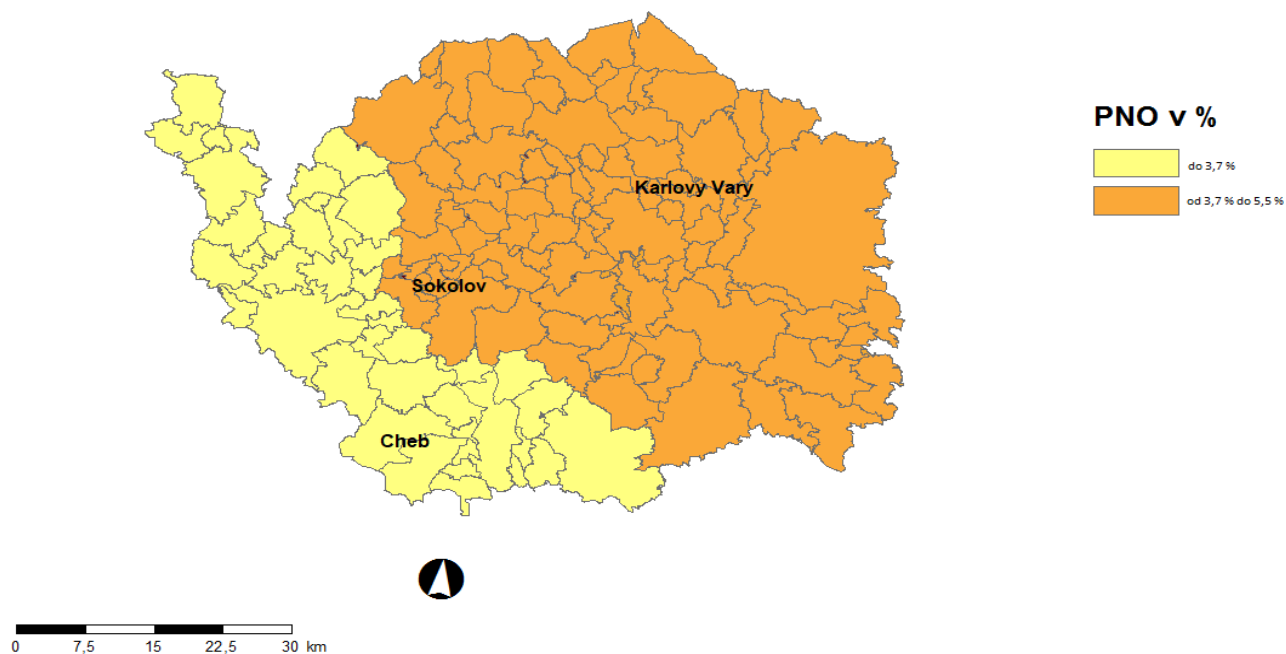
1) financováno převážně z Evropského sociálního fondu

2) financováno z Národního plánu obnovy

Podrobnější statistické údaje o nástrojích APZ naleznete na stránkách Integrovaného portálu MPSV, v měsíčních statistikách nezaměstnanosti

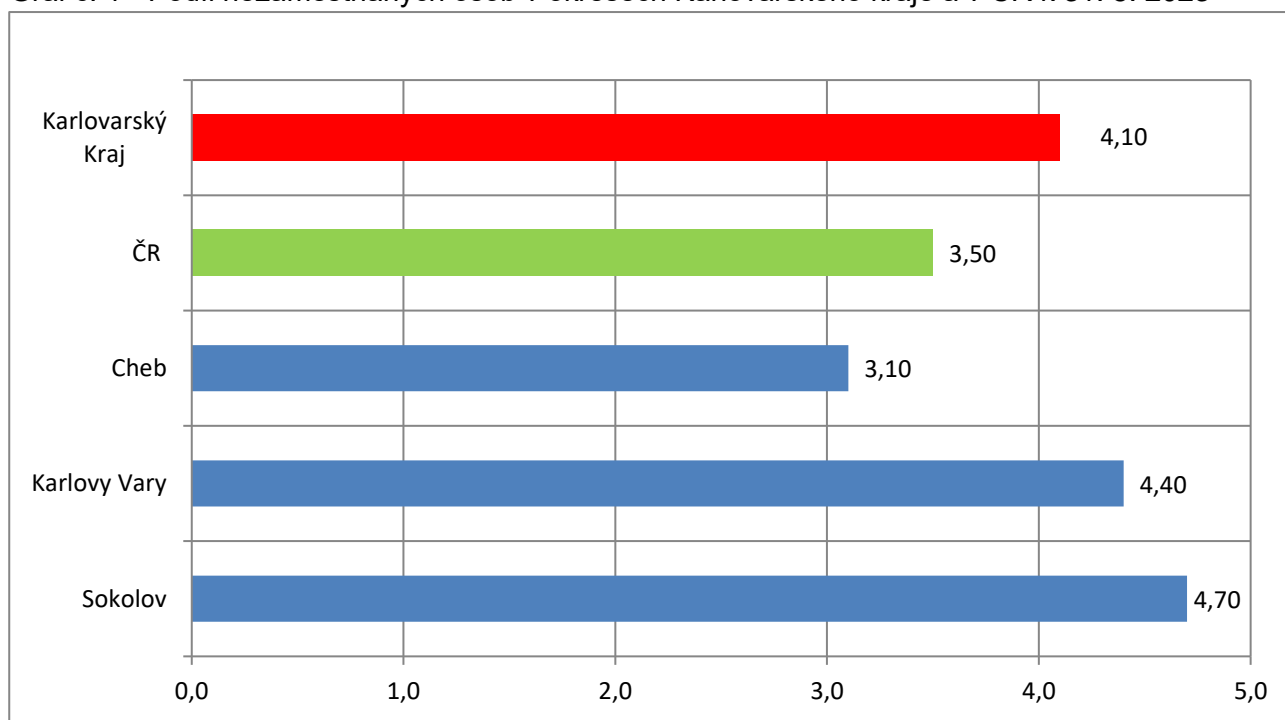
<https://www.mpsv.cz/web/cz/mesicni>

3. MAPA – ArcView - Podíl nezaměstnaných v okresech kraje (mapa kraje)

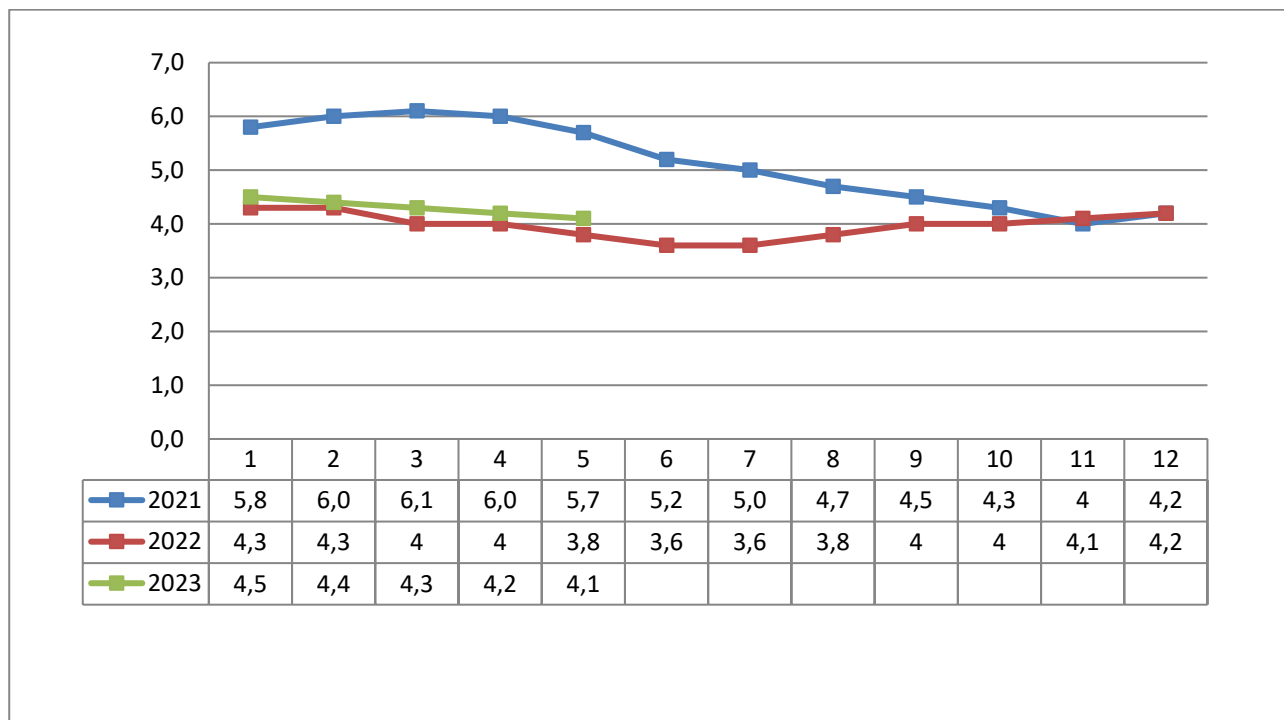


4. GRAFY

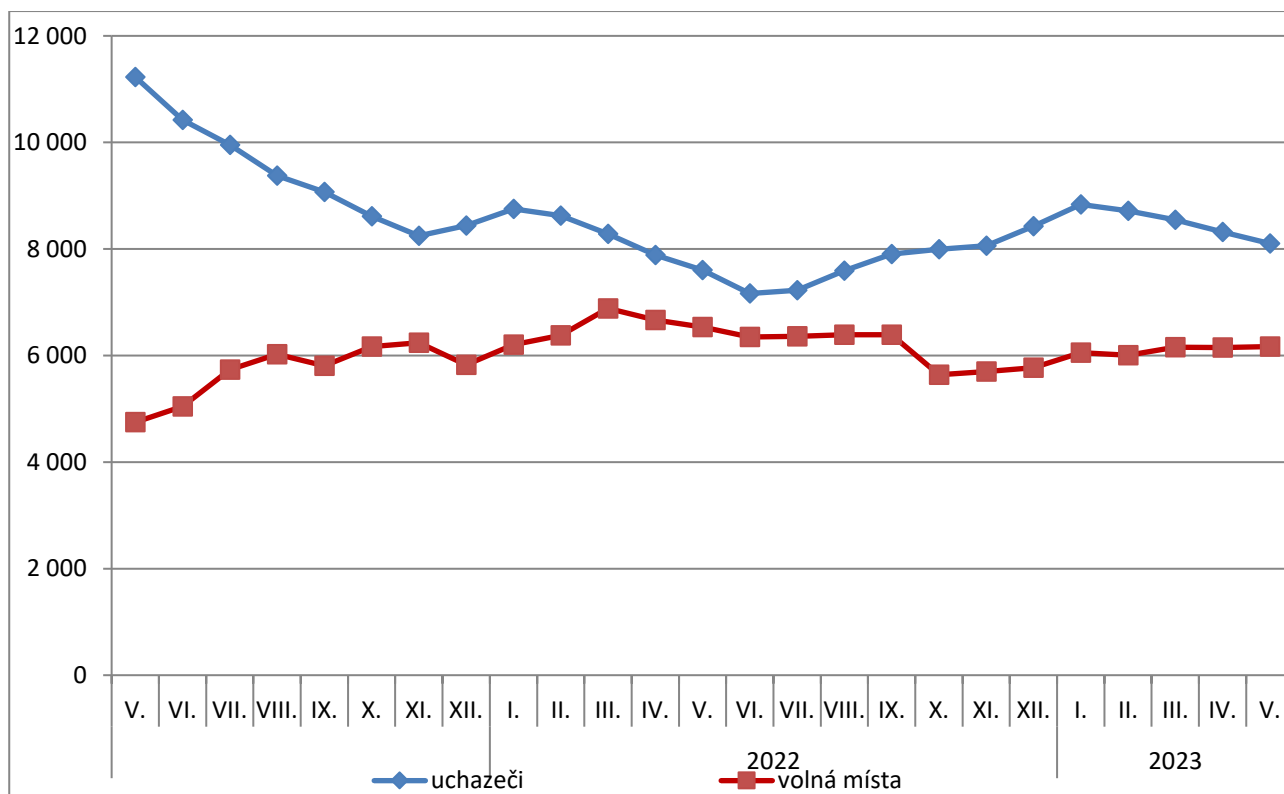
Graf č. 1 - Podíl nezaměstnaných osob v okresech Karlovarského kraje a v ČR k 31. 5. 2023



Graf č. 2 - Vývoj podílu nezaměstnaných v Karlovarském kraji v letech 2021–2023 v %

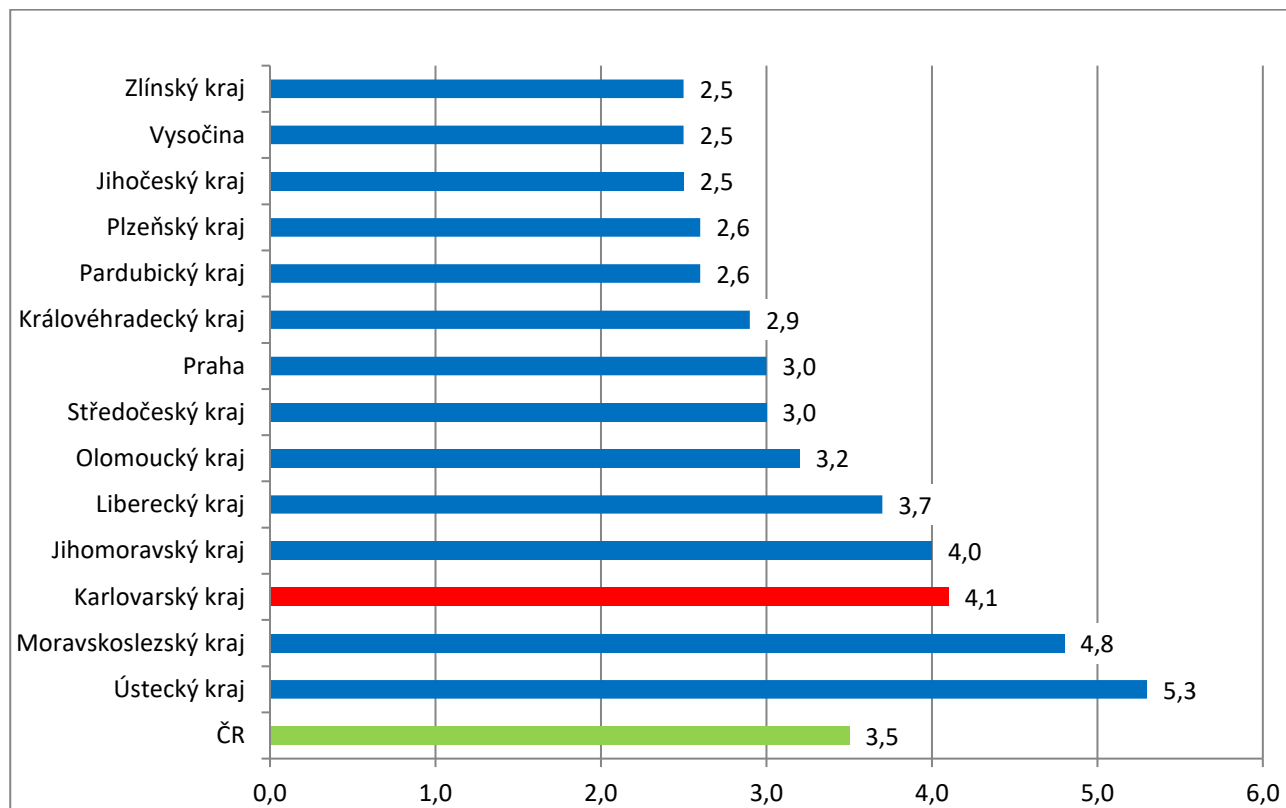


Graf č. 3 - Vývoj počtu uchazečů a volných míst v Karlovarském kraji v letech 2021–2023





Graf č. 4 - Podíl nezaměstnaných osob v jednotlivých krajích ČR k 31. 5. 2023 v %



5. Tabulka setříděných okresů k 31. 5. 2023 (z celorepublikové statistik)

SETŘÍDĚNÍ OKRESŮ k 31. květnu 2023

	PNO v %		meziměs. přírůst./ úbytek nezam. v %		počet uchazečů na 1 VPM
Karviná	8,2	Kladno	-0,3	Karviná	10,3
Most	6,9	Brno-město	-0,4	Bruntál	4,8
Chomutov	6,2	Most	-0,7	Most	4,5
Bruntál	5,9	Karviná	-0,8	Ústí nad Labem	3,3
Ústí nad Labem	5,7	Brno-venkov	-0,8	Děčín	3,3
Louny	5,6	Praha-východ	-0,8	Opava	3,2
Brno-město	5,1	Ústí nad Orlicí	-0,9	Sokolov	3,1
Ostrava-město	5,1	Rychnov nad Kněžnou	-0,9	Louny	3,0
Děčín	5,0	Teplice	-1,0	Žďár nad Sázavou	2,8
Hodonín	4,9	území Hlavního města Prahy	-1,2	Jeseník	2,8
Znojmo	4,9	Ostrava-město	-1,3	Hodonín	2,7
Teplice	4,8	Domažlice	-1,4	Jablonec nad Nisou	2,7
Sokolov	4,7	Karlovy Vary	-1,8	Ostrava-město	2,7
Kladno	4,5	Frýdek-Místek	-1,8	Znojmo	2,4
Karlovy Vary	4,4	Louny	-1,9	Přerov	2,3
Mělník	4,3	Kolín	-2,0	Blansko	2,3
Jeseník	4,3	Nymburk	-2,0	Litoměřice	2,1
Příbram	4,1	Plzeň-město	-2,3	Strakonice	2,1
Přerov	4,1	Chomutov	-2,4	Šumperk	2,1
Jablonec nad Nisou	4,1	Pardubice	-2,4	Frýdek-Místek	2,1
Nymburk	4,1	Ústí nad Labem	-2,5	Karlovy Vary	2,0
Kolín	3,9	Zlín	-2,5	Teplice	2,0
Náchod	3,9	Cheb	-2,5	Kroměříž	1,9
Liberec	3,8	Kroměříž	-2,5	Česká Lípa	1,8
Semily	3,7	Liberec	-2,7	Břeclav	1,8
Český Krumlov	3,7	Mladá Boleslav	-2,7	Třebíč	1,8



Litoměřice	3,4	Jičín	-2,9	Trutnov	1,7
Beroun	3,4	Tachov	-2,9	Chomutov	1,6
Šumperk	3,4	Beroun	-3,0	Náchod	1,6
Trutnov	3,4	Blansko	-3,1	Olomouc	1,6
Rokycany	3,3	Jablonec nad Nisou	-3,1	Uherské Hradiště	1,5
Blansko	3,2	Česká Lípa	-3,2	Liberec	1,4
Cheb	3,1	Opava	-3,2	Prostějov	1,3
Frýdek-Místek	3,1	Hradec Králové	-3,3	Kladno	1,3
Kutná Hora	3,1	Plzeň-sever	-3,3	Jindřichův Hradec	1,3
Vsetín	3,1	Olomouc	-3,3	Vsetín	1,3
Česká Lípa	3,1	Tábor	-3,4	Brno-město	1,2
Olomouc území Hlavního města Prahy	3,0	Přerov	-3,6	Semily	1,2
Tachov	3,0	Sokolov	-3,7	Příbram	1,2
Třebíč	2,9	Mělník	-3,8	Nový Jičín	1,2
Hradec Králové	2,9	Vyškov	-3,9	Havlíčkův Brod	1,0
Břeclav	2,9	Praha-západ	-4,0	Kutná Hora	1,0
Tábor	2,9	Nový Jičín	-4,1	Nymburk	0,9
Brno-venkov	2,8	Příbram	-4,2	Vyškov	0,9
Nový Jičín	2,8	Pelhřimov	-4,3	Rokycany	0,9
Pardubice	2,8	Děčín	-4,3	Svitavy	0,8
Plzeň-sever	2,8	Rokycany	-4,4	Rakovník	0,8
Opava	2,8	Trutnov	-4,4	České Budějovice	0,8
Žďár nad Sázavou	2,8	Hodonín	-4,5	Brno-venkov	0,8
Svitavy	2,8	Litoměřice	-4,6	Chrudim	0,8
Uherské Hradiště	2,7	Žďár nad Sázavou	-4,7	Plzeň-sever	0,8
Rakovník	2,7	Uherské Hradiště	-4,7	Tábor	0,7
Kroměříž	2,7	České Budějovice	-4,8	Písek	0,7
Plzeň-město	2,7	Plzeň-jih	-4,8	Jihlava	0,7
Jihlava	2,6	Kutná Hora	-4,9	Hradec Králové	0,7
Domažlice	2,5	Třebíč	-5,2	Jičín	0,7
		Bruntál	-5,3	Zlín	0,7



Klatovy	2,5	Písek	-5,3	Klatovy	0,7
Strakonice	2,4	Svitavy	-5,3	Kolín	0,7
Prachatice	2,4	Jihlava	-5,4	Ústí nad Orlicí	0,6
Havlíčkův Brod	2,4	Strakonice	-5,6	Prachatice	0,6
Chrudim	2,4	Benešov	-5,6	Cheb	0,5
Mladá Boleslav	2,4	Náchod	-5,9	Rychnov nad Kněžnou	0,5
České Budějovice	2,4	Šumperk	-5,9	Mělník	0,5
Vyškov	2,4	Prostějov	-6,0	Pardubice	0,5
Ústí nad Orlicí	2,3	Havlíčkův Brod	-6,4	Plzeň-město	0,5
Písek	2,3	Vsetín	-6,5	Český Krumlov	0,5
Prostějov	2,2	Klatovy	-6,7	Domažlice	0,5
Zlín	1,9	Břeclav	-6,7	Beroun	0,5
Jičín	1,9	Semily	-6,9	Plzeň-jih	0,4
Jindřichův Hradec	1,9	Prachatice	-6,9	Benešov	0,4
Rychnov nad Kněžnou	1,9	Znojmo	-7,0	Tachov	0,4
Plzeň-jih	1,8	Rakovník	-7,2	Pelhřimov	0,4
Benešov	1,8	Český Krumlov	-7,3	území Hlavního města Prahy	0,3
Praha-západ	1,6	Chrudim	-7,3	Praha-západ	0,3
Pelhřimov	1,5	Jindřichův Hradec	-9,7	Mladá Boleslav	0,2
Praha-východ	1,5	Jeseník	-10,7	Praha-východ	0,2
Celkem ČR	3,5	Celkem ČR	-3,0	Celkem ČR	0,9