



Úřad práce ČR

Krajská pobočka Úřadu práce ČR v Karlových Varech

Měsíční statistická zpráva

Srpen 2023

Zprávu předkládá:
Mgr. Petra Dolejšová
Vedoucí Oddělení zaměstnanosti

<https://www.uradprace.cz/web/cz/statistiky-kvk>

Karlovy Vary 2023



Informace o nezaměstnanosti v Karlovarském kraji 31. 8. 2023

V červenci se snížil celkový počet uchazečů o zaměstnání na 8 025, počet hlášených volných pracovních míst se zvýšil na 6 206 a podíl nezaměstnaných osob zůstal na 4,1 %.

K 31. 8. 2023 evidoval Úřad práce ČR (ÚP ČR), Krajská pobočka v Karlových Varech celkem 8 025 uchazečů o zaměstnání. Jejich počet byl o 19 nižší než na konci předchozího měsíce, ve srovnání se stejným obdobím minulého roku je vyšší o 433 osob. Z tohoto počtu bylo 7 342 dosažitelných uchazečů o zaměstnání ve věku 15–64 let. Bylo to o 5 více než na konci předchozího měsíce. Ve srovnání se stejným obdobím minulého roku byl jejich počet vyšší o 470 osob.

V průběhu měsíce bylo nově zaevidováno 1 017 osob. Ve srovnání s minulým měsícem to bylo méně o 44 osob a v porovnání se stejným obdobím předchozího roku méně o 376 osob.

Z evidence během měsíce odešlo celkem 1 036 uchazečů (ukončená evidence, vyřazení uchazeči). Bylo to o 150 osob více než v předchozím měsíci a o 8 osob více než ve stejném měsíci minulého roku. Do zaměstnání z nich ve sledovaném měsíci nastoupilo 572, tj. o 113 více než v předchozím měsíci a o 67 více než ve stejném měsíci minulého roku, 408 uchazečů o zaměstnání bylo umístěno prostřednictvím úřadu práce, tj. o 87 více než v předchozím měsíci a o 138 více než ve stejném období minulého roku, 464 uchazečů bylo vyřazeno bez umístění.

Meziměsíční nárůst nezaměstnaných byl tento měsíc zaznamenán v 1 okrese, a to v okrese Cheb (1,3 %).

Meziměsíční pokles nezaměstnaných byl tento měsíc zaznamenán ve 2 okresech, a to v okrese Sokolov (- 1,0 %) a v okrese Karlovy Vary (- 0,5 %).

Ke konci měsíce bylo evidováno na ÚP ČR, Krajské pobočce v Karlových Varech 4 544 žen. Jejich podíl na celkovém počtu uchazečů činil 56,7 %. V evidenci bylo 879 osob se zdravotním postižením, což představovalo 11,0 % z celkového počtu nezaměstnaných.

Ke konci tohoto měsíce bylo evidováno 311 absolventů škol všech stupňů vzdělání a mladistvých, jejich počet se ve srovnání s předchozím měsícem zvýšil o 10 osob a ve srovnání se stejným měsícem minulého roku se zvýšil o 20 osob. Na celkové nezaměstnanosti se podíleli 3,9 %.

Podporu v nezaměstnanosti pobíralo 1 787 uchazečů o zaměstnání, tj. 22,3 % všech uchazečů vedených v evidenci.

Podíl nezaměstnaných osob, tj. počet dosažitelných uchazečů o zaměstnání ve věku 15–64 let k obyvatelstvu stejného věku, zůstal k 31. 8. 2023 na 4,1 %.



Podíl nezaměstnaných stejný nebo vyšší, než republikový průměr vykázaly 2 okresy, a to okres Sokolov (4,7 %) a Karlovy Vary (4,3 %). Podíl nezaměstnaných nižší než republikový průměr vykázal 1 okres, a to okres Cheb (3,2 %).

Podíl nezaměstnaných žen se zvýšil na 4,8 %, podíl nezaměstnaných mužů zůstává na 3,4 %.

Kraj evidoval k 31. 8. 2023 celkem 6 206 volných pracovních míst. Jejich počet byl o 125 vyšší než v předchozím měsíci a o 184 nižší než ve stejném měsíci minulého roku. Na jedno volné pracovní místo připadalo v průměru 1,3 uchazeče, z toho nejvíce v okrese Sokolov (2,9), Karlovy Vary (2,1) a Cheb (0,5). Z celkového počtu nahlášených volných míst bylo 167 vhodných pro osoby se zdravotním postižením (OZP), na jedno volné pracovní místo připadalo 5,3 OZP. Volných pracovních míst pro absolventy a mladistvé bylo registrováno 791, na jedno volné místo připadalo 0,4 uchazečů této kategorie. Z celkového počtu volných pracovních míst bylo 1 848 míst bez příznaku „pro cizince“. Na dalších 4 358 pozic pak mohli zaměstnavatelé přijímat také pracovníky ze zahraničí.

V rámci aktivní politiky zaměstnanosti (APZ) bylo od počátku roku 2023 prostřednictvím příspěvků APZ podpořeno 975 osob, z toho bylo zařazeno 565 osob do rekvalifikačních kurzů.

V tomto měsíci byl prostřednictvím SVČ podpořen obor činnosti: Výroba, obchod a služby neuvedené v přílohách 1 až 3 živnostenského zákona.

Informace o vývoji nezaměstnanosti v ČR v elektronické formě jsou zveřejněny na internetové adrese <https://www.mpsv.cz/web/cz/mesicni>.



1. Základní charakteristika vývoje nezaměstnanosti a volných pracovních míst v Karlovarském kraji

Tabulka č. 1 - Vývoj nezaměstnanosti

ukazatel (celkový počet)		stav k		
		31. 8. 2022	31. 7. 2023	31. 8. 2023
evidovaní uchazeči o zaměstnání		7 592	8 044	8 025
- z toho	ženy	4 341	4 523	4 544
	absolventi a mladiství	291	301	311
	uchazeči se zdravotním postižením	878	881	879
uchazeči s nárokem na Pvn		1 800	1 772	1 787
podíl nezaměstnaných osob v %		3,8	4,1	4,1
volná pracovní místa		6 390	6 081	6 206
počet uchazečů na 1 volné pracovní místo		1,2	1,3	1,3

Tabulka č. 2 - Tok nezaměstnanosti

ukazatel	počet uchazečů ve sledovaném měsíci		
	srpen 2022	červenec 2023	srpen 2023
nově evidovaní uchazeči o zaměstnání	1 393	1 061	1 017
uchazeči s ukončenou evidencí a vyřazení	1 028	886	1 036
- z toho umístění celkem	505	459	572
- z toho umístění úřadem práce	270	321	408

Tabulka č. 3 – Nezaměstnanost v okresech k 31. 8. 2023

okres	počet nezaměstnaných		volná pracovní místa	počet uchazečů na 1 VPM	podíl nezaměstnaných osob [%]
	celkem	z toho ženy			
Cheb	1 956	1 162	3 729	0,5	3,2
Karlovy Vary	3 270	1 798	1 527	2,1	4,3
Sokolov	2 799	1 584	950	2,9	4,7
Karlovarský kraj	8 025	4 544	6 206	1,3	4,1
Česká republika	260 803	147 894	281 207	0,9	3,6



2. Vybrané nástroje aktivní politiky zaměstnanosti v Karlovarském kraji

Tabulka č. 4 – Osoby podpořené v rámci APZ a rekvalifikace uchazečů a zájemců o zaměstnání

Osoby podpořené v rámci APZ a rekvalifikace uchazečů a zájemců o zaměstnání				
ukazatel (celkový počet)	Stav k		Celkem od počátku roku do	
	31.08.2022	31.08.2023	31.08.2022	31.08.2023
osoby podpořené v rámci APZ				
veřejně prospěšné práce (VPP)	130	35	139	35
veřejně prospěšné práce (VPP) - ESF ¹⁾	77	189	85	184
společensky účelná prac. místa (SÚPM)	2	15	2	17
společensky účelná prac. místa (SÚPM) - ESF ¹⁾	160	52	179	71
SÚPM - samostatně výděleč. činnost (SVČ)	12	13	2	14
SÚPM - samostatně výděleč. činnost (SVČ) - ESF ¹⁾	5	4	3	0
zřízení prac. místa pro OZP (bez SVČ)	24	28	0	0
zřízení prac. místa pro OZP - SVČ	0	0	0	0
vytvořená pracovní místa (NIP)	58	0	50	14
ostatní nástroje APZ	30	12	126	75
uchazeči a zájemci zařazení do rekvalifikací				
uchazeči a zájemci zařazení do rekvalifikací - ESF ¹⁾	6	0	19	8
uchazeči a zájemci zařazení do rekvalifikací - NPO ²⁾	0	0	0	0
uchazeči a zájemci, kteří zahájili zvolenou rekvalifikaci	0	28	56	141
uchazeči a zájemci, kteří zahájili zvolenou rekvalifikaci - ESF ¹⁾	15	28	172	379
uchazeči a zájemci, kteří zahájili zvolenou rekvalifikaci - NPO ²⁾	0	6	0	35
Uchazeči a zájemci, kteří zahájili Digitální vzdělávání²⁾				
Uchazeči a zájemci, kteří zahájili Digitální vzdělávání ²⁾	0	0	0	2
Osoby podpořené v rámci APZ celkem	519	410	833	975

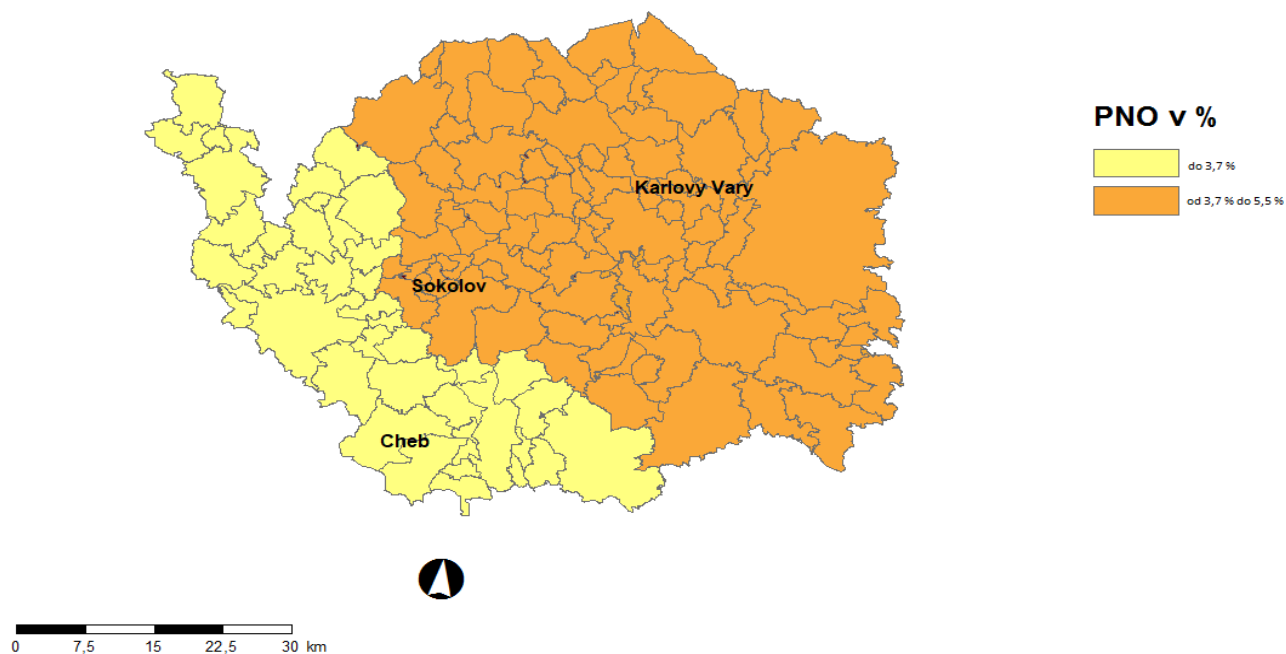
1) financováno převážně z Evropského sociálního fondu

2) financováno z Národního plánu obnovy

Podrobnější statistické údaje o nástrojích APZ naleznete na stránkách Integrovaného portálu MPSV, v měsíčních statistikách nezaměstnanosti

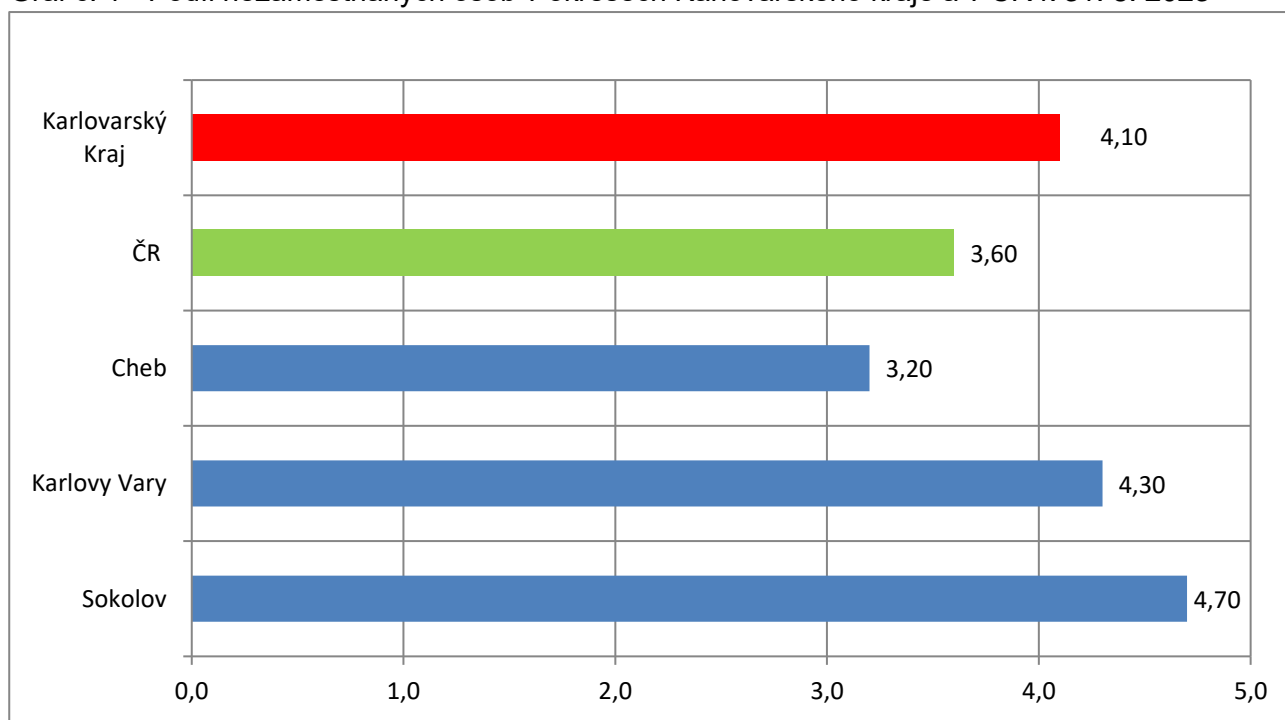
<https://www.mpsv.cz/web/cz/mesicni>

3. MAPA – ArcView - Podíl nezaměstnaných v okresech kraje (mapa kraje)

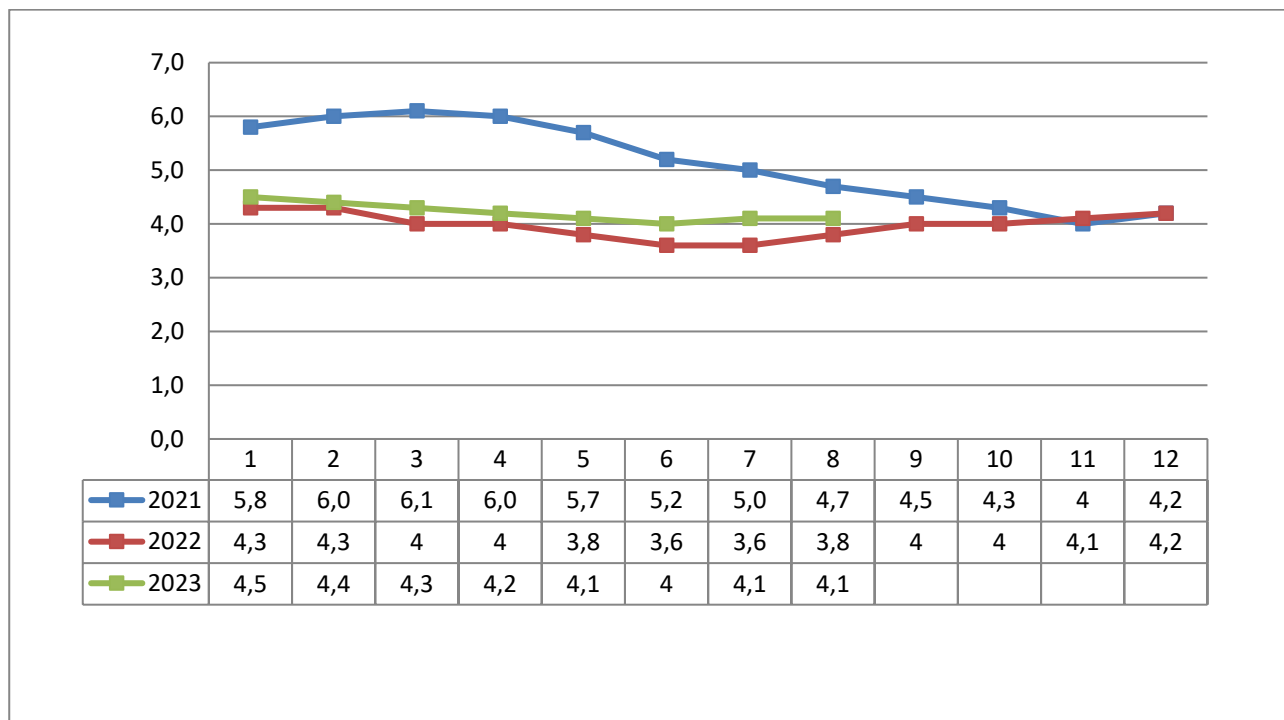


4. GRAFY

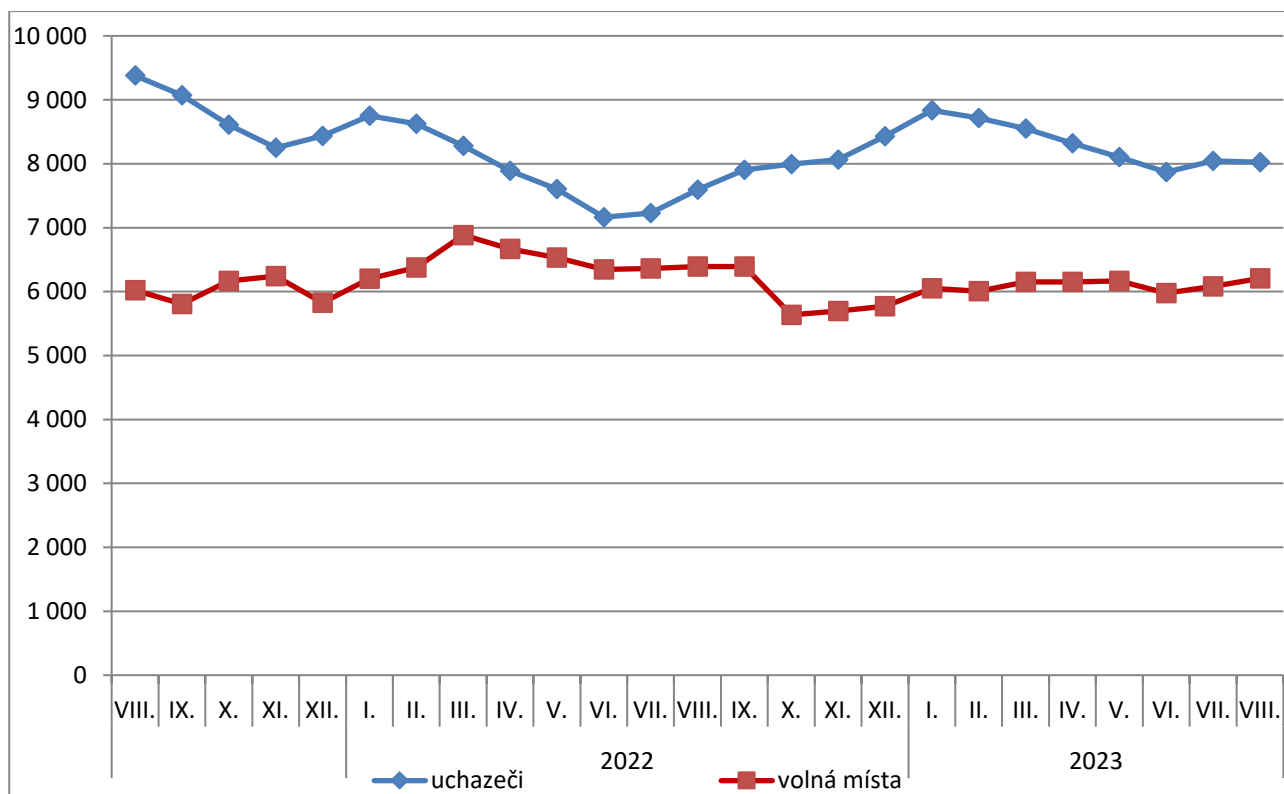
Graf č. 1 - Podíl nezaměstnaných osob v okresech Karlovarského kraje a v ČR k 31. 8. 2023



Graf č. 2 - Vývoj podílu nezaměstnaných v Karlovarském kraji v letech 2021–2023 v %

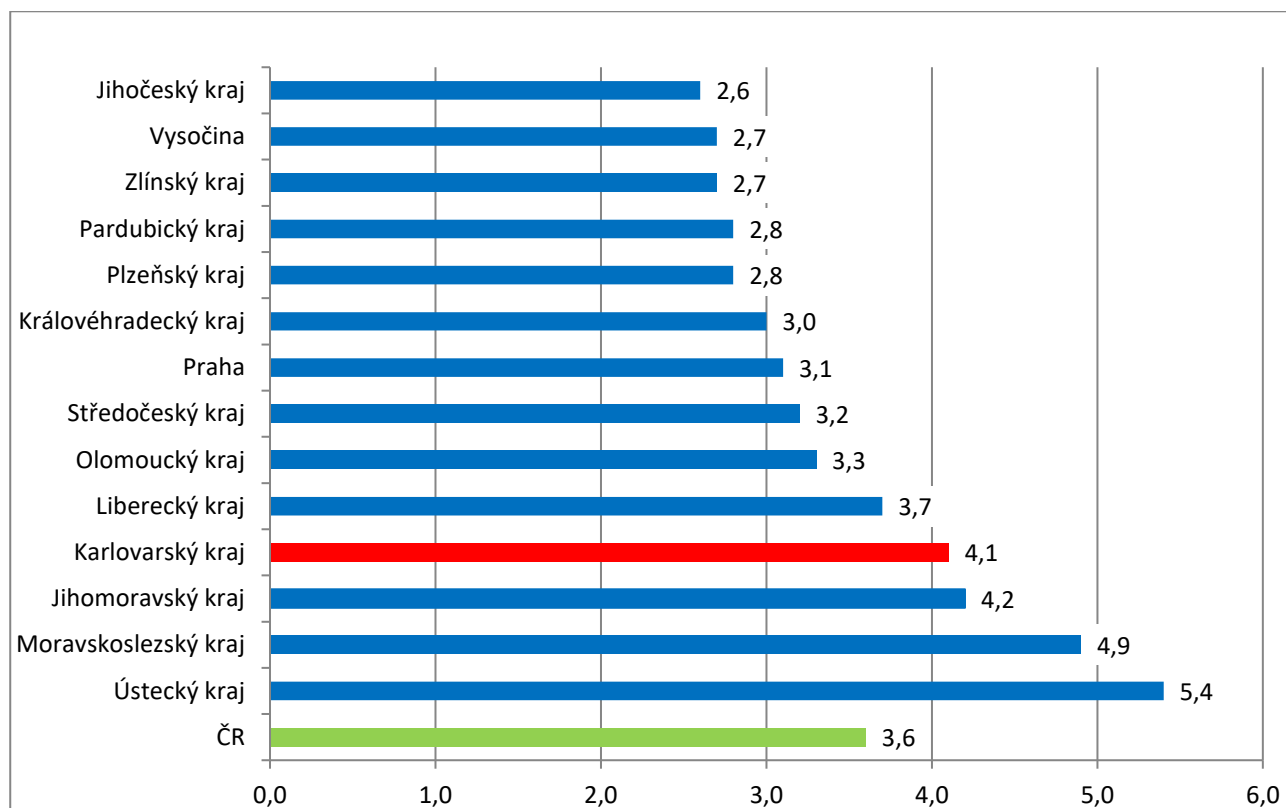


Graf č. 3 - Vývoj počtu uchazečů a volných míst v Karlovarském kraji v letech 2021–2023





Graf č. 4 - Podíl nezaměstnaných osob v jednotlivých krajích ČR k 31. 8. 2023 v %





5. Tabulka seříděných okresů k 31. 8. 2023 (z celorepublikové statistik)

SEŘÍDĚNÍ OKRESŮ k 31. srpnu 2023

	PNO v %		meziměs. přírůst./ úbytek nezam. v %		počet uchazečů na 1 VPM
Karviná	8,2	Chrudim	5,1	Karviná	10,0
Most	7,1	Jičín	3,9	Bruntál	5,5
Chomutov	6,4	České Budějovice	3,8	Most	4,5
Bruntál	5,9	Svitavy	3,3	Ústí nad Labem	3,5
Ústí nad Labem	5,8	Beroun	2,8	Děčín	3,5
Louny	5,7	Ústí nad Orlicí	2,7	Jeseník	3,4
Brno-město	5,4	Plzeň-sever	2,5	Hodonín	3,2
Ostrava-město	5,3	Frýdek-Místek	2,3	Opava	3,1
Děčín	4,9	Nymburk	2,3	Sokolov	2,9
Hodonín	4,9	Břeclav	2,1	Jablonec nad Nisou	2,9
Znojmo	4,8	Mladá Boleslav	1,9	Ostrava-město	2,9
Sokolov	4,7	Vyškov	1,9	Louny	2,8
Teplice	4,6	Znojmo	1,9	Žďár nad Sázavou	2,7
Kladno	4,6	Kolín	1,8	Blansko	2,6
Mělník	4,5	Ostrava-město	1,7	Litoměřice	2,5
Nymburk	4,3	Plzeň-jih	1,7	Znojmo	2,4
Karlovy Vary	4,3	Brno-venkov	1,7	Šumperk	2,3
Kolín	4,2	Olomouc	1,7	Frýdek-Místek	2,3
Jeseník	4,2	Plzeň-město	1,6	Břeclav	2,2
Příbram	4,1	Rychnov nad Kněžnou	1,6	Strakonice	2,1
Jablonec nad Nisou	4,1	Hradec Králové	1,6	Karlovy Vary	2,1
Přerov	4,0	Rokycany	1,5	Kroměříž	2,0
Liberec	3,9	Kroměříž	1,5	Brno-město	2,0
Náchod	3,8	Litoměřice	1,4	Třebíč	1,9
Semily	3,8	Žďár nad Sázavou	1,3	Teplice	1,8



Český Krumlov	3,7	Cheb	1,3	Chomutov	1,8
Beroun	3,6	Mělník	1,3	Česká Lípa	1,8
Šumperk	3,6	území Hlavního města Prahy	1,2	Trutnov	1,8
Litoměřice	3,5	Nový Jičín	1,1	Olomouc	1,6
Trutnov	3,5	Praha-západ	1,1	Náchod	1,6
Rokycany	3,4	Tábor	1,1	Uherské Hradiště	1,6
Frýdek-Místek	3,4	Písek	1,0	Liberec	1,5
Blansko	3,3	Brno-město	1,0	Jindřichův Hradec	1,5
Tachov	3,2	Hradec	1,0	Přerov	1,4
Cheb	3,2	Liberec	1,0	Semily	1,4
Olomouc	3,2	Prostějov	0,9	Kladno	1,4
Kutná Hora	3,2	Kutná Hora	0,8	Vsetín	1,3
Česká Lípa	3,2	Jeseník	0,7	Prostějov	1,3
Hradec Králové	3,1	Česká Lípa	0,6	Nový Jičín	1,3
Břeclav	3,1	Kladno	0,6	Příbram	1,1
území Hlavního města Prahy	3,1	Most	0,5	Havlíčkův Brod	1,1
Vsetín	3,1	Český Krumlov	0,5	Vyškov	1,1
Třebíč	3,1	Chomutov	0,5	Kutná Hora	1,0
Brno-venkov	3,1	Tachov	0,4	Nymburk	1,0
Tábor	3,0	Hodonín	0,4	Rokycany	0,9
Nový Jičín	3,0	Domažlice	0,4	Svitavy	0,9
Žďár nad Sázavou	3,0	Trutnov	0,4	České Budějovice	0,9
Svitavy	3,0	Ústí nad Labem	0,4	Rakovník	0,9
Plzeň-město	2,9	Pelhřimov	0,4	Brno-venkov	0,9
Rakovník	2,9	Vsetín	0,3	Chrudim	0,9
Pardubice	2,9	Třebíč	0,2	Jičín	0,8
Plzeň-sever	2,9	Benešov	0,1	Tábor	0,8
Kroměříž	2,9	Strakonice	0,1	Plzeň-sever	0,8
Opava	2,8	Karviná	-0,1	Hradec Králové	0,7
Uherské Hradiště	2,8	Jihlava	-0,2	Písek	0,7
Jihlava	2,8	Rakovník	-0,2	Zlín	0,7
Chrudim	2,7	Bruntál	-0,2	Kolín	0,7



Úřad práce ČR

Domažlice	2,7	Uherské Hradiště	-0,3	Jihlava	0,7
Klatovy	2,7	Jablonec nad Nisou	-0,4	Klatovy	0,7
Vyškov	2,6	Karlovy Vary	-0,5	Prachatice	0,7
České Budějovice	2,6	Šumperk	-0,6	Ústí nad Orlicí	0,6
Ústí nad Orlicí	2,6	Louny	-0,7	Rychnov nad Kněžnou	0,6
Strakonice	2,5	Teplice	-0,7	Mělník	0,5
Mladá Boleslav	2,5	Semily	-0,7	Cheb	0,5
Havlíčkův Brod	2,5	Havlíčkův Brod	-0,8	Plzeň-město	0,5
Písek	2,5	Náchod	-0,8	Pardubice	0,5
Prostějov	2,3	Děčín	-0,8	Beroun	0,5
Prachatice	2,3	Prachatice	-0,9	Domažlice	0,5
Jičín	2,1	Sokolov	-1,0	Český Krumlov	0,5
Zlín	2,1	Blansko	-1,0	Plzeň-jih	0,4
Rychnov nad Kněžnou	2,1	Klatovy	-1,1	Benešov	0,4
Jindřichův Hradec	2,0	Přerov	-1,1	Tachov	0,4
Benešov	1,9	Pardubice	-1,2	Pelhřimov	0,4
Plzeň-jih	1,8	Příbram	-1,4	území Hlavního města Prahy	0,3
Praha-západ	1,8	Opava	-1,6	Praha-východ	0,3
Pelhřimov	1,7	Praha-východ	-1,8	Praha-západ	0,3
Praha-východ	1,6	Zlín	-2,3	Mladá Boleslav	0,2
Celkem ČR	3,6	Celkem ČR	0,7	Celkem ČR	0,9