



Úřad práce ČR

Krajská pobočka Úřadu práce ČR v Karlových Varech

Měsíční statistická zpráva

Říjen 2023

Zprávu předkládá:
Mgr. Petra Dolejšová
Vedoucí Oddělení zaměstnanosti

<https://www.uradprace.cz/web/cz/statistiky-kvk>

Karlovy Vary 2023



Informace o nezaměstnanosti v Karlovarském kraji 31. 10. 2023

V říjnu se zvýšil celkový počet uchazečů o zaměstnání na 8 261, počet hlášených volných pracovních míst se snížil na 5 977 a podíl nezaměstnaných osob se snížil na 4,0 %.

K 31. 10. 2023 evidoval Úřad práce ČR (ÚP ČR), Krajská pobočka v Karlových Varech celkem 8 261 uchazečů o zaměstnání. Jejich počet byl o 35 vyšší než na konci předchozího měsíce, ve srovnání se stejným obdobím minulého roku je vyšší o 269 osob. Z tohoto počtu bylo 7 580 dosažitelných uchazečů o zaměstnání ve věku 15–64 let. Bylo to o 26 více než na konci předchozího měsíce. Ve srovnání se stejným obdobím minulého roku byl jejich počet vyšší o 338 osob.

V průběhu měsíce bylo nově zaevidováno 1 229 osob. Ve srovnání s minulým měsícem to bylo méně o 221 osob a v porovnání se stejným obdobím předchozího roku méně o 40 osob.

Z evidence během měsíce odešlo celkem 1 194 uchazečů (ukončená evidence, vyřazení uchazeči). Bylo to o 55 osob méně než v předchozím měsíci a o 11 osob více než ve stejném měsíci minulého roku. Do zaměstnání z nich ve sledovaném měsíci nastoupilo 810, tj. o 36 méně než v předchozím měsíci a o 94 více než ve stejném měsíci minulého roku, 604 uchazečů o zaměstnání bylo umístěno prostřednictvím úřadu práce, tj. o 56 méně než v předchozím měsíci a o 220 více než ve stejném období minulého roku, 384 uchazečů bylo vyřazeno bez umístění.

Meziměsíční pokles nezaměstnaných nebyl tento měsíc zaznamenán v žádném z okresů.

Meziměsíční nárůst nezaměstnaných byl tento měsíc zaznamenán ve dvou okresech, a to v okrese Karlovy Vary (0,8 %) a v okrese Sokolov (0,3 %).

Ke konci měsíce bylo evidováno na ÚP ČR, Krajské pobočce v Karlových Varech 4 622 žen. Jejich podíl na celkovém počtu uchazečů činil 56 %. V evidenci bylo 886 osob se zdravotním postižením, což představovalo 11 % z celkového počtu nezaměstnaných.

Ke konci tohoto měsíce bylo evidováno 564 absolventů škol všech stupňů vzdělání a mladistvých, jejich počet se ve srovnání s předchozím měsícem zvýšil o 24 osob a ve srovnání se stejným měsícem minulého roku se zvýšil o 67 osob. Na celkové nezaměstnanosti se podíleli 6,8 %.

Podporu v nezaměstnanosti pobíralo 1 763 uchazečů o zaměstnání, tj. 21 % všech uchazečů vedených v evidenci.

Podíl nezaměstnaných osob, tj. počet dosažitelných uchazečů o zaměstnání ve věku 15–64 let k obyvatelstvu stejného věku, se snížil k 31. 10. 2023 na 4,0 %.

Podíl nezaměstnaných stejný nebo vyšší, než republikový průměr vykázaly 2 okresy, a to okres Sokolov (4,9 %) a Karlovy Vary (4,2 %). Podíl nezaměstnaných nižší než republikový průměr vykázal 1 okres, a to okres Cheb (3,1 %).



Podíl nezaměstnaných žen se snížil na 4,6 %, podíl nezaměstnaných mužů zůstal na 3,5 %.

Kraj evidoval k 31. 10. 2023 celkem 5 977 volných pracovních míst. Jejich počet byl o 127 nižší než v předchozím měsíci a o 340 vyšší než ve stejném měsíci minulého roku. Na jedno volné pracovní místo připadalo v průměru 1,4 uchazeče, z toho nejvíce v okrese Sokolov (3,1), Karlovy Vary (2,2) a Cheb (0,6). Z celkového počtu nahlášených volných míst bylo 158 vhodných pro osoby se zdravotním postižením (OZP), na jedno volné pracovní místo připadalo 5,6 OZP. Volných pracovních míst pro absolventy a mladistvé bylo registrováno 737, na jedno volné místo připadalo 0,8 uchazečů této kategorie. Z celkového počtu volných pracovních míst bylo 1 706 míst bez příznaku „pro cizince“. Na dalších 4 271 pozic pak mohli zaměstnavatelé přijímat také pracovníky ze zahraničí.

V rámci aktivní politiky zaměstnanosti (APZ) bylo od počátku roku 2023 prostřednictvím příspěvků APZ podpořeno 1 207 osob, z toho bylo zařazeno 765 osob do rekvalifikačních kurzů.

V tomto měsíci byl prostřednictvím SVČ podpořen obor činnosti: Kosmetička, Výroba textilií, textilních výrobků, oděvů a oděvních doplňků.

Informace o vývoji nezaměstnanosti v ČR v elektronické formě jsou zveřejněny na internetové adrese <https://www.mpsv.cz/web/cz/mesicni>.



1. Základní charakteristika vývoje nezaměstnanosti a volných pracovních míst v Karlovarském kraji

Tabulka č. 1 - Vývoj nezaměstnanosti

ukazatel (celkový počet)		stav k		
		31. 10. 2022	30. 9. 2023	31. 10. 2023
evidovaní uchazeči o zaměstnání		7 992	8 226	8 261
- z toho	ženy	4 546	4 610	4 622
	absolventi a mladiství	497	540	564
	uchazeči se zdravotním postižením	905	890	886
uchazeči s nárokem na PvN		1 750	1 722	1 763
podíl nezaměstnaných osob v %		4,0	4,2	4,0
volná pracovní místa		5 637	6 104	5 977
počet uchazečů na 1 volné pracovní místo		1,4	1,3	1,4

Tabulka č. 2 - Tok nezaměstnanosti

ukazatel	počet uchazečů ve sledovaném měsíci		
	říjen 2022	září 2023	říjen 2023
nově evidovaní uchazeči o zaměstnání	1 269	1 450	1 229
uchazeči s ukončenou evidencí a vyřazení	1 183	1 249	1 194
- z toho umístění celkem	716	846	810
- z toho umístění úřadem práce	384	660	604

Tabulka č. 3 – Nezaměstnanost v okresech k 31. 10. 2023

okres	počet nezaměstnaných		volná pracovní místa	počet uchazečů na 1 VPM	podíl nezaměstnaných osob [%]
	celkem	z toho ženy			
Cheb	1 983	1 165	3 554	0,6	3,1
Karlovy Vary	3 331	1 834	1 481	2,2	4,2
Sokolov	2 947	1 623	942	3,1	4,9
Karlovarský kraj	8 261	4 622	5 977	1,4	4,0
Česká republika	260 641	144 778	280 496	0,9	3,5



2. Vybrané nástroje aktivní politiky zaměstnanosti v Karlovarském kraji

Tabulka č. 4 – Osoby podpořené v rámci APZ a rekvalifikace uchazečů a zájemců o zaměstnání

Osoby podpořené v rámci APZ a rekvalifikace uchazečů a zájemců o zaměstnání				
ukazatel (celkový počet)	Stav k		Celkem od počátku roku do	
	31.10.2022	31.10.2023	31.10.2022	31.10.2023
osoby podpořené v rámci APZ				
veřejně prospěšné práce (VPP)	125	38	148	46
veřejně prospěšné práce (VPP) - ESF ¹⁾	77	180	91	188
společensky účelná prac. místa (SÚPM)	3	16	3	20
společensky účelná prac. místa (SÚPM) - ESF ¹⁾	167	46	215	72
SÚPM - samostatně výděleč. činnost (SVČ)	9	13	4	16
SÚPM - samostatně výděleč. činnost (SVČ) - ESF ¹⁾	6	3	5	0
zřízení prac. místa pro OZP (bez SVČ)	28	28	4	0
zřízení prac. místa pro OZP - SVČ	0	0	0	0
vytvořená pracovní místa (NIP)	36	0	60	14
ostatní nástroje APZ	28	11	143	86
uchazeči a zájemci zařazení do rekvalifikací				
uchazeči a zájemci zařazení do rekvalifikací - ESF ¹⁾	4	0	25	8
uchazeči a zájemci zařazení do rekvalifikací - NPO ²⁾	0	0	0	7
uchazeči a zájemci, kteří zahájili zvolenou rekvalifikaci	5	35	120	215
uchazeči a zájemci, kteří zahájili zvolenou rekvalifikaci - ESF ¹⁾	37	47	241	470
uchazeči a zájemci, kteří zahájili zvolenou rekvalifikaci - NPO ²⁾	0	16	0	53
Uchazeči a zájemci, kteří zahájili Digitální vzdělávání²⁾				
Uchazeči a zájemci, kteří zahájili Digitální vzdělávání ²⁾	0	7	0	12
Osoby podpořené v rámci APZ celkem	525	440	1 059	1 207

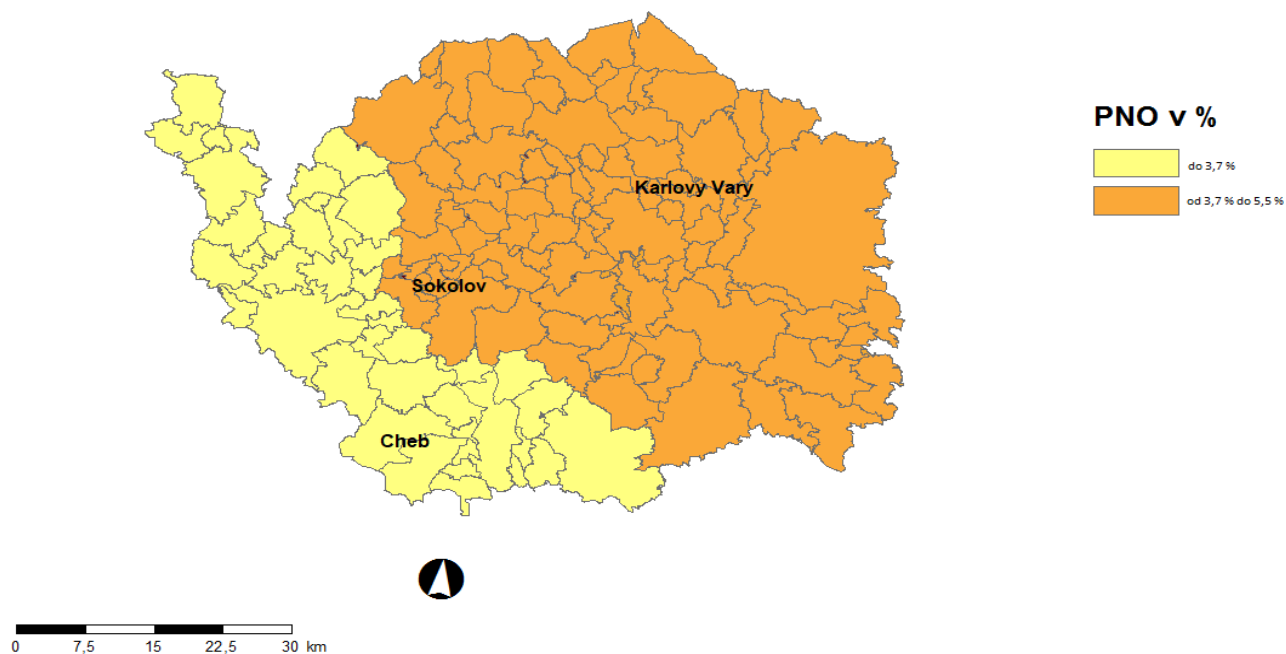
1) financováno převážně z Evropského sociálního fondu

2) financováno z Národního plánu obnovy

Podrobnější statistické údaje o nástrojích APZ naleznete na stránkách Integrovaného portálu MPSV, v měsíčních statistikách nezaměstnanosti

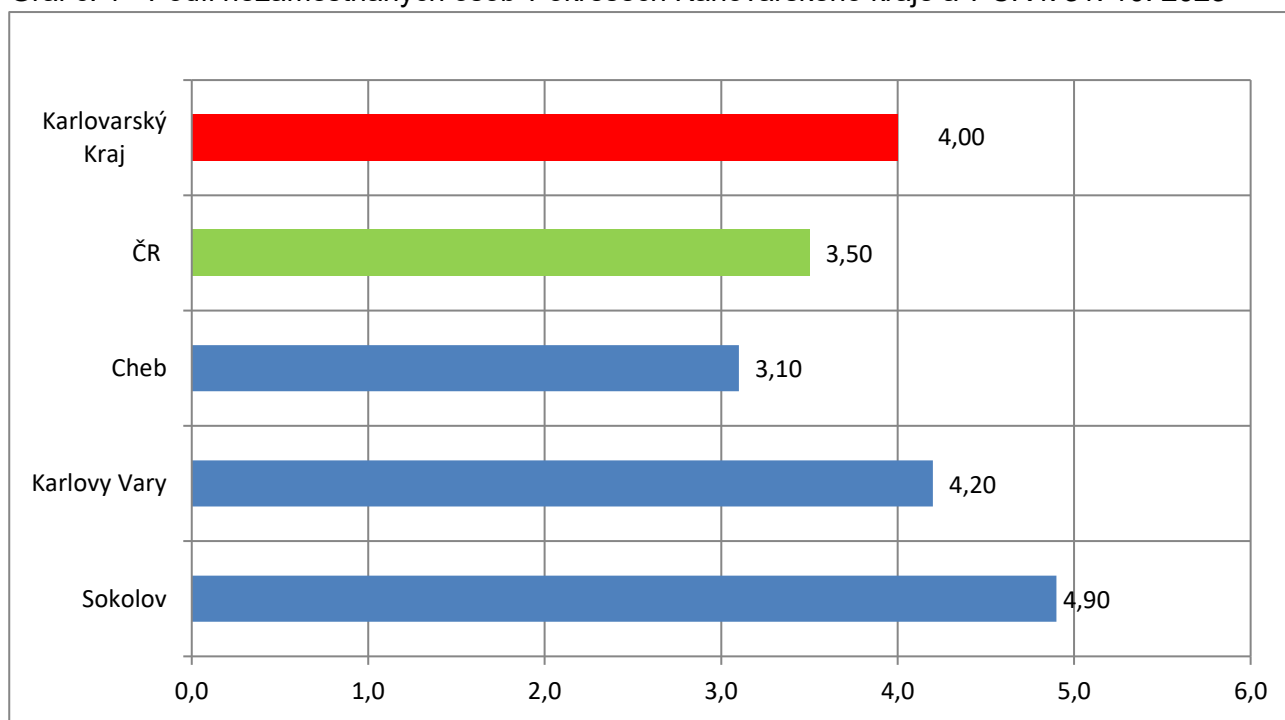
<https://www.mpsv.cz/web/cz/mesicni>

3. MAPA – ArcView - Podíl nezaměstnaných v okresech kraje (mapa kraje)

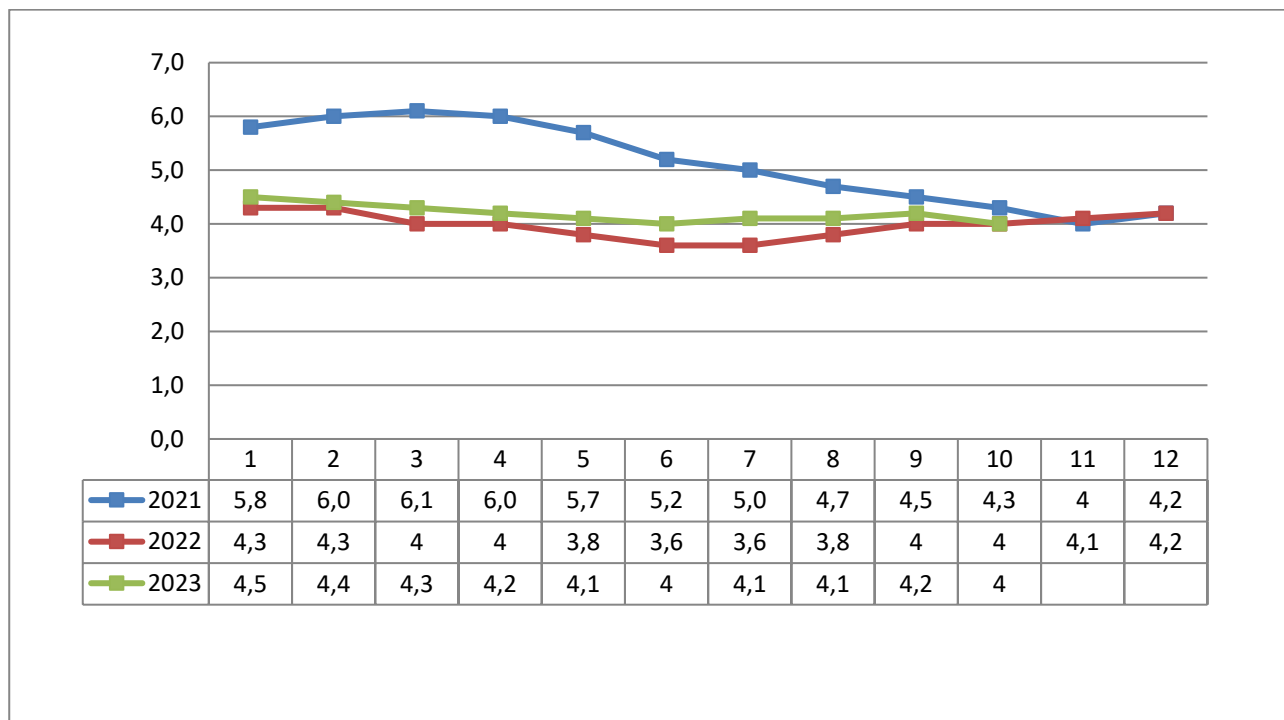


4. GRAFY

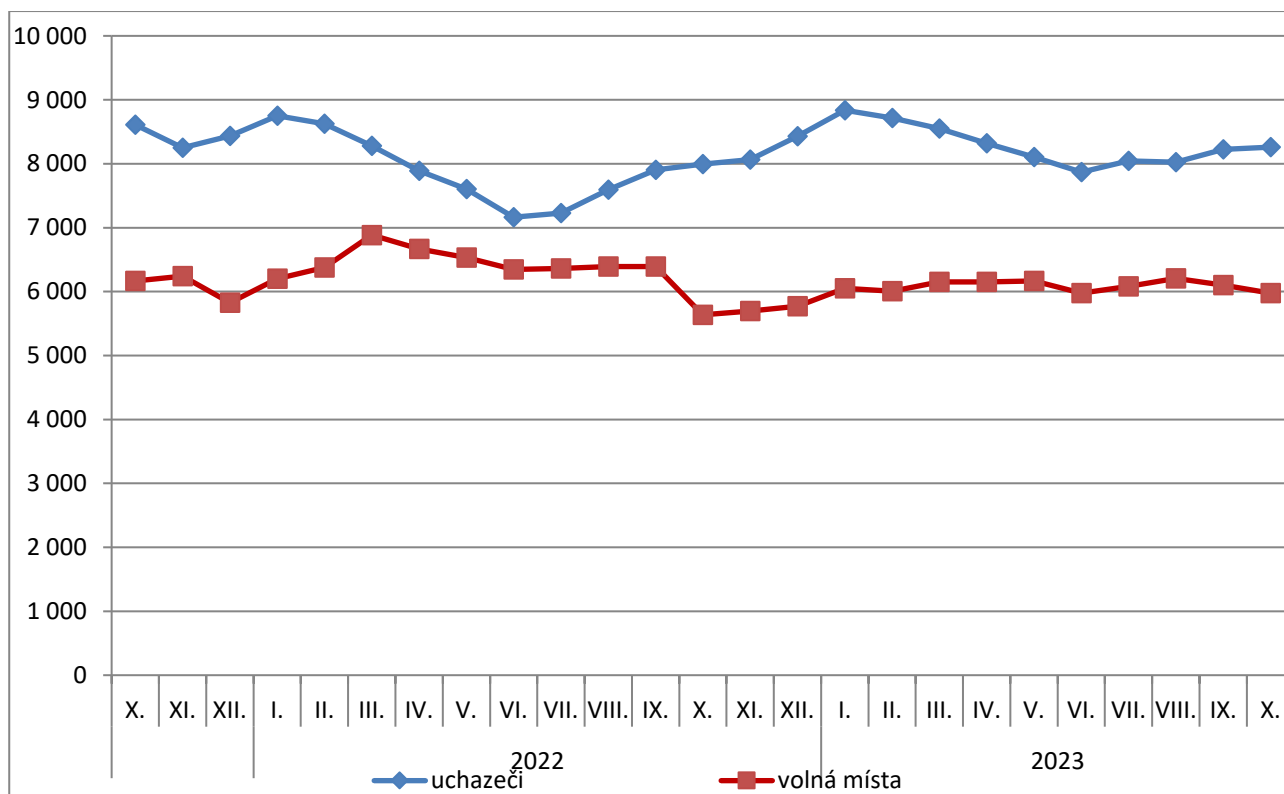
Graf č. 1 - Podíl nezaměstnaných osob v okresech Karlovarského kraje a v ČR k 31. 10. 2023



Graf č. 2 - Vývoj podílu nezaměstnaných v Karlovarském kraji v letech 2021–2023 v %

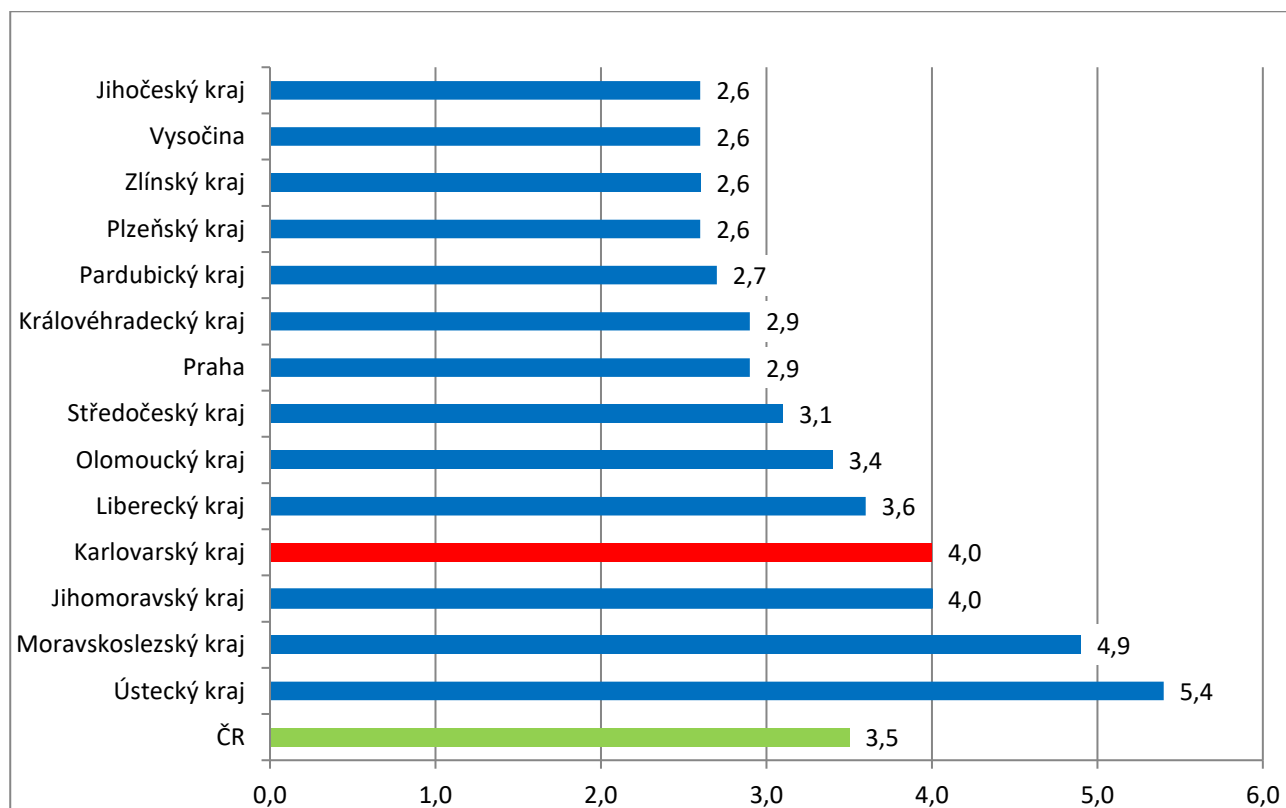


Graf č. 3 - Vývoj počtu uchazečů a volných míst v Karlovarském kraji v letech 2021–2023





Graf č. 4 - Podíl nezaměstnaných osob v jednotlivých krajích ČR k 31. 10. 2023 v %





5. Tabulka seříděných okresů k 31. 10. 2023 (z celorepublikové statistik)

SEŘÍDĚNÍ OKRESŮ k 31. říjnu 2023

	PNO v %		meziměs. přírůst./ úbytek nezam. v %		počet uchazečů na 1 VPM
Karviná	8,0	Jindřichův Hradec	4,3	Karviná	9,8
Most	7,0	Jeseník	3,1	Bruntál	6,4
Chomutov	6,3	Pelhřimov	2,7	Jeseník	4,4
Bruntál	6,0	Strakonice	2,5	Děčín	4,3
Ústí nad Labem	5,7	Plzeň-jih	2,4	Most	4,2
Louny	5,6	Mělník	2,0	Ústí nad Labem	3,5
Ostrava-město	5,2	Kutná Hora	1,9	Opava	3,4
Děčín	5,1	Plzeň-město	1,7	Hodonín	3,3
Hodonín	4,9	Opava	1,5	Blansko	3,2
Sokolov	4,9	Prostějov	1,2	Sokolov	3,1
Brno-město	4,9	Svitavy	1,2	Jablonec nad Nisou	3,1
Znojmo	4,8	Děčín	0,9	Žďár nad Sázavou	3,0
Teplice	4,7	Karlovy Vary	0,8	Ostrava-město	2,8
Mělník	4,5	České Budějovice	0,7	Louny	2,7
Kladno	4,4	Benešov	0,5	Litoměřice	2,6
Jeseník	4,3	Český Krumlov	0,4	Šumperk	2,5
Kolín	4,2	Znojmo	0,3	Znojmo	2,4
Karlovy Vary	4,2	Sokolov	0,3	Břeclav	2,3
Nymburk	4,1	Písek	0,2	Frýdek-Místek	2,3
Příbram	4,0	Jičín	0,1	Strakonice	2,3
Přerov	4,0	Cheb	0,0	Karlovy Vary	2,2
Jablonec nad Nisou	3,9	Olomouc	0,0	Brno-město	2,0
Český Krumlov	3,7	Ostrava-město	-0,1	Kroměříž	2,0
Semily	3,7	Hodonín	-0,1	Česká Lípa	1,9
Liberec	3,7	Bruntál	-0,1	Třebíč	1,9
Šumperk	3,6	Tábor	-0,1	Trutnov	1,9



Litoměřice	3,6	Litoměřice	-0,2	Teplice	1,9
Náchod	3,6	Šumperk	-0,3	Jindřichův Hradec	1,7
Trutnov	3,4	Ústí nad Orlicí	-0,4	Olomouc	1,7
Beroun	3,4	Břeclav	-0,5	Náchod	1,6
Rokycany	3,4	Chomutov	-0,6	Chomutov	1,6
Frýdek-Místek	3,3	Jablonec nad Nisou	-0,6	Uherské Hradiště	1,5
Kutná Hora	3,2	Česká Lípa	-0,7	Semily	1,5
Česká Lípa	3,2	Mladá Boleslav	-0,7	Liberec	1,5
Olomouc	3,2	Nový Jičín	-0,8	Přerov	1,5
Blansko	3,2	území Hlavního města Prahy	-0,8	Kladno	1,5
Břeclav	3,1	Hradec Králové	-1,0	Prostějov	1,4
Vsetín	3,1	Karviná	-1,0	Nový Jičín	1,3
Cheb	3,1	Semily	-1,1	Vsetín	1,3
Svitavy	3,1	Liberec	-1,1	Havlíčkův Brod	1,2
Třebíč	3,0	Vsetín	-1,2	Vyškov	1,1
Hradec Králové	3,0	Chrudim	-1,2	Kutná Hora	1,1
Nový Jičín	3,0	Třebíč	-1,3	Příbram	1,1
Rakovník	2,9	Zlín	-1,3	Nymburk	1,0
Tachov	2,9	Vyškov	-1,3	Svitavy	1,0
Brno-venkov	2,9	Přerov	-1,5	České Budějovice	0,9
Tábor	2,9	Nymburk	-1,5	Rakovník	0,9
území Hlavního města Prahy	2,8	Příbram	-1,5	Rokycany	0,9
Opava	2,8	Brno-město	-1,6	Chrudim	0,8
Žďár nad Sázavou	2,8	Kladno	-1,6	Jičín	0,8
Plzeň-sever	2,7	Plzeň-sever	-1,6	Brno-venkov	0,8
Pardubice	2,7	Trutnov	-1,7	Tábor	0,8
Domažlice	2,7	Kolín	-1,7	Hradec Králové	0,8
Plzeň-město	2,7	Rokycany	-1,7	Kolín	0,7
Uherské Hradiště	2,7	Náchod	-1,7	Zlín	0,7
Strakonice	2,7	Teplice	-1,8	Plzeň-sever	0,7
Chrudim	2,6	Frýdek-Místek	-1,8	Písek	0,7
Kroměříž	2,6	Brno-venkov	-1,8	Jihlava	0,7



Úřad práce ČR

Vyškov	2,6	Most	-1,8	Klatovy	0,7
Jihlava	2,5	Praha-východ	-2,0	Ústí nad Orlicí	0,7
Ústí nad Orlicí	2,5	Jihlava	-2,1	Prachatice	0,7
Mladá Boleslav	2,5	Louny	-2,2	Rychnov nad Kněžnou	0,6
Havlíčkův Brod	2,5	Beroun	-2,3	Cheb	0,6
České Budějovice	2,5	Uherské Hradiště	-2,5	Mělník	0,5
Klatovy	2,5	Ústí nad Labem	-2,7	Pardubice	0,5
Prostějov	2,4	Klatovy	-2,9	Domažlice	0,5
Písek	2,4	Blansko	-2,9	Český Krumlov	0,5
Jindřichův Hradec	2,2	Prachatice	-3,0	Plzeň-město	0,5
Prachatice	2,1	Havlíčkův Brod	-3,1	Beroun	0,5
Jičín	2,1	Žďár nad Sázavou	-3,2	Benešov	0,4
Rychnov nad Kněžnou	2,1	Domažlice	-3,2	Plzeň-jih	0,4
Zlín	2,1	Pardubice	-3,3	Tachov	0,4
Plzeň-jih	1,8	Rakovník	-3,3	Pelhřimov	0,4
Benešov	1,8	Kroměříž	-3,6	území Hlavního města Prahy	0,3
Pelhřimov	1,7	Rychnov nad Kněžnou	-4,4	Praha-východ	0,3
Praha-západ	1,6	Tachov	-4,8	Praha-západ	0,3
Praha-východ	1,4	Praha-západ	-5,0	Mladá Boleslav	0,2
Celkem ČR	3,5	Celkem ČR	-0,9	Celkem ČR	0,9