



# Úřad práce ČR

Krajská pobočka Úřadu práce ČR ve Zlíně

**Měsíční statistická zpráva**

**únor 2023**

Zprávu předkládá:

**Ing. Vladimíra Lutonská**

vedoucí Oddělení zaměstnanosti

<https://www.uradprace.cz/web/cz/statistiky-zlk>

**Zlín 2023**



## Informace o nezaměstnanosti ve Zlínském kraji k 28. 2. 2023

*V únoru klesl celkový počet uchazečů o zaměstnání na 11 958, počet hlášených volných pracovních míst klesl na 9 580 a podíl nezaměstnaných osob klesl na 3,0 %.*

K 28. 2. 2023 evidoval Úřad práce ČR (ÚP ČR), Krajská pobočka ve Zlíně celkem 11 958 uchazečů o zaměstnání. Jejich počet byl o 154 nižší než na konci předchozího měsíce, ve srovnání se stejným obdobím minulého roku je vyšší o 734 osob. Z tohoto počtu bylo 10 852 dosažitelných uchazečů o zaměstnání ve věku 15–64 let. Bylo to o 142 méně než na konci předchozího měsíce. Ve srovnání se stejným obdobím minulého roku byl jejich počet vyšší o 699 osob.

V průběhu měsíce bylo nově zaevidováno 1 533 osob. Ve srovnání s minulým měsícem to bylo méně o 895 osob a v porovnání se stejným obdobím předchozího roku více o 179 osob.

Z evidence během měsíce odešlo celkem 1 687 uchazečů (ukončená evidence, vyřazení uchazeči). Bylo to o 99 méně než v předchozím měsíci a o 77 osob více než ve stejném měsíci minulého roku. Do zaměstnání z nich ve sledovaném měsíci nastoupilo 1 184 tj. o 8 méně než v předchozím měsíci a o 80 více než ve stejném měsíci minulého roku, 280 uchazečů o zaměstnání bylo umístěno prostřednictvím úřadu práce, tj. o 32 více než v předchozím měsíci a o 14 více než ve stejném období minulého roku, 366 uchazečů bylo vyřazeno bez umístění.

Meziměsíční nárůst nebyl zaznamenán. Meziměsíční pokles zaznamenaly okresy Kroměříž (3,1 %), Uherské Hradiště (1,2 %), Zlín (0,8 %) a Vsetín (0,5 %).

Ke konci měsíce bylo evidováno na ÚP ČR, Krajské pobočce ve Zlíně 5 910 žen. Jejich podíl na celkovém počtu uchazečů činil 49,4 %. V evidenci bylo 1 868 osob se zdravotním postižením, což představovalo 15,6 % z celkového počtu nezaměstnaných.

Ke konci tohoto měsíce bylo evidováno 539 absolventů škol všech stupňů vzdělání a mladistvých, jejich počet klesl ve srovnání s předchozím měsícem o 34 osob a ve srovnání se stejným měsícem minulého roku byl vyšší o 55 osob. Na celkové nezaměstnanosti se podíleli 4,5 %.

Podporu v nezaměstnanosti pobíralo 4 864 uchazečů o zaměstnání, tj. 40,7 % všech uchazečů vedených v evidenci.

Podíl nezaměstnaných osob, tj. počet dosažitelných uchazečů o zaměstnání ve věku 15-64 let k obyvatelstvu stejného věku k 28. 2. 2023 klesl na 3,0 %.

Podíl nezaměstnaných stejný nebo vyšší než republikový průměr nevykázal žádný okres. Podíl nezaměstnaných osob pod úrovní republiky byl zaznamenán v okresech Zlín (2,3 %), Uherské Hradiště (3,2 %), Kroměříž (3,2 %) a Vsetín (3,7 %).



Podíl nezaměstnaných žen zůstal na hodnotě 3,1 %, podíl nezaměstnaných mužů klesl na 2,9 %. Kraj evidoval k 28. 2. 2023 celkem 9 580 volných pracovních míst. Jejich počet byl o 128 nižší než v předchozím měsíci a o 4 130 nižší než ve stejném měsíci minulého roku. Na jedno volné pracovní místo připadalo v průměru 1,2 uchazeče, z toho nejvíce v okrese Kroměříž (2,1). Z celkového počtu nahlášených volných míst bylo 843 vhodných pro osoby se zdravotním postižením (OZP), na jedno volné pracovní místo připadalo 2,2 OZP. Volných pracovních míst pro absolventy a mladistvé bylo registrováno 2 822, na jedno volné místo připadalo 0,2 uchazeče této kategorie. Z celkového počtu volných pracovních míst bylo 3 575 míst bez příznaku „pro cizince“. Na dalších 6 005 pozic pak mohli zaměstnavatelé přijímat také pracovníky ze zahraničí.

V rámci aktivní politiky zaměstnanosti (APZ) bylo od počátku roku 2023 prostřednictvím příspěvků APZ podpořeno 265 osob, z toho bylo zařazeno 189 osob do rekvalifikačních kurzů.

Informace o vývoji nezaměstnanosti v ČR v elektronické formě jsou zveřejněny na internetové adrese <https://www.mpsv.cz/web/cz/mesicni> .



## 1. Základní charakteristika vývoje nezaměstnanosti a volných pracovních míst ve Zlínském kraji

Tabulka č. 1 - Vývoj nezaměstnanosti

ukazatel		Stav k		
		28. 2. 2022	31. 1. 2023	28. 2. 2023
evidovaní uchazeči o zaměstnání		11 224	12 112	<b>11 958</b>
- z toho	ženy	5 431	5 994	<b>5 910</b>
	absolventi a mladiství	484	573	<b>539</b>
	uchazeči se zdravotním postižením	1 935	1 867	<b>1 868</b>
uchazeči s nárokem na Pvn		4 602	5 031	<b>4 864</b>
podíl nezaměstnaných osob v %		2,78	3,06	<b>3,02</b>
volná pracovní místa		13 710	9 708	<b>9 580</b>
počet uchazečů na 1 volné pracovní místo		0,8	1,2	<b>1,2</b>

Tabulka č. 2 - Tok nezaměstnanosti

ukazatel	Počet uchazečů ve sledovaném měsíci		
	únor 2022	leden 2023	únor 2023
nově evidovaní uchazeči o zaměstnání	1 354	2 428	<b>1 533</b>
uchazeči s ukončenou evidencí a vyřazení	1 610	1 786	<b>1 687</b>
- z toho umístění celkem	1 104	1 192	<b>1 184</b>
- z toho umístění úřadem práce	266	248	<b>280</b>

Tabulka č. 3 – Nezaměstnanost v okresech Zlínského kraje k 28. 2. 2023

Okres	Počet nezaměstnaných		Volná pracovní místa	Počet uchazečů na 1 VPM	Podíl nezaměstnaných osob (%)
	celkem	z toho ženy			
Kroměříž	2 217	1 135	1 035	2,1	3,18
Uherské Hradiště	3 117	1 612	1 909	1,6	3,20
Vsetín	3 626	1 649	2 451	1,5	3,70
Zlín	2 998	1 514	4 185	0,7	2,28
<b>Zlínský kraj</b>	<b>11 958</b>	<b>5 910</b>	<b>9 580</b>	<b>1,2</b>	<b>3,02</b>
Česká republika	282 508	148 958	283 097	1,0	3,87



## 2. Vybrané nástroje aktivní politiky zaměstnanosti ve Zlínském kraji

Tabulka č. 4 – Osoby podpořené v rámci APZ a rekvalifikace uchazečů a zájemců o zaměstnání

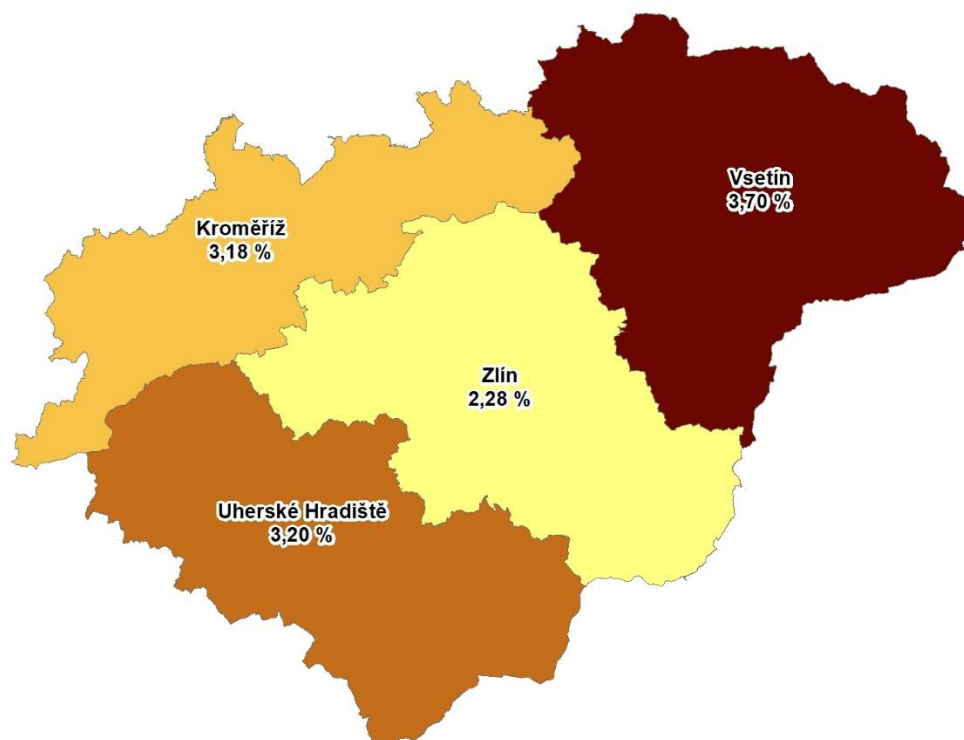
ukazatel (celkový počet)	Stav k		Celkem od počátku roku do	
	28.2.2022	28.2.2023	28.2.2022	28.2.2023
<b>osoby podpořené v rámci APZ</b>				
veřejně prospěšné práce (VPP)	0	2	0	0
veřejně prospěšné práce (VPP) - ESF <sup>1)</sup>	44	64	4	6
společensky účelná pracovní místa (SÚPM)	1	1	0	0
společensky účelná pracovní místa (SÚPM) - ESF <sup>1)</sup>	403	311	35	34
SÚPM – samostatně výdělečná činnost (SVČ)	32	55	2	7
SÚPM – samostatně výdělečná činnost (SVČ) - ESF <sup>1)</sup>	0	0	0	0
zřízení pracovního místa pro OZP (bez SVČ)	32	33	0	3
zřízení pracovního místa pro OZP – SVČ	0	1	0	0
vytvořená pracovní místa (NIP) <sup>1)</sup>	86	62	25	12
ostatní nástroje APZ	44	33	13	14
<b>uchazeči a zájemci zařazení do rekvalifikací</b>				
uchazeči a zájemci zařazení do rekvalifikací – ESF <sup>1)</sup>	0	0	0	0
uchazeči a zájemci zařazení do rekvalifikací – NPO <sup>2)</sup>	0	28	1	48
uchazeči a zájemci zařazení do rekvalifikací – NPO <sup>2)</sup>	x	7	x	7
uchazeči a zájemci, kteří zahájili zvolenou rekvalifikaci	0	35	0	31
uchazeči a zájemci, kteří zahájili zvolenou rekvalifikaci – ESF <sup>1)</sup>	67	60	94	93
uchazeči a zájemci, kteří zahájili zvolenou rekvalifikaci – NPO <sup>2)</sup>	x	11	x	10
<b>osoby podpořené v rámci APZ celkem</b>	<b>709</b>	<b>703</b>	<b>174</b>	<b>265</b>

1) financováno převážně z Evropského sociálního fondu

2) financováno převážně z Národního plánu obnovy

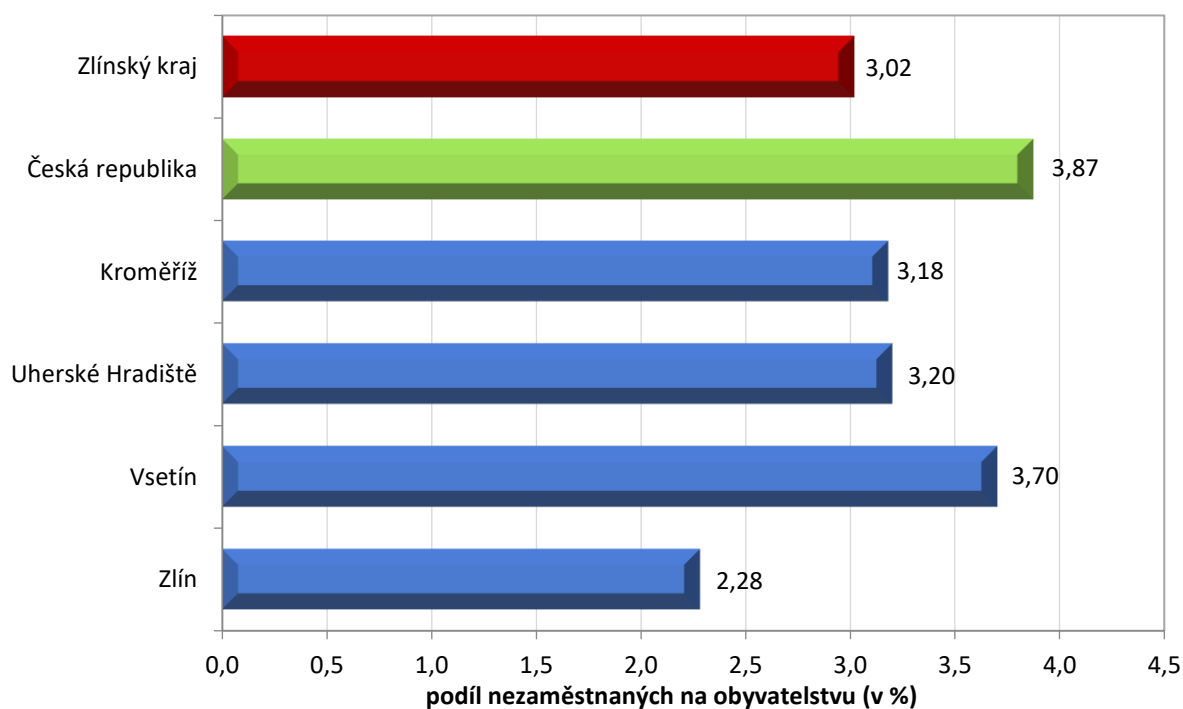
Podrobnější statistické údaje o nástrojích APZ naleznete na stránkách Integrovaného portálu MPSV, v měsíčních statistikách nezaměstnanosti.

### 3. MAPA – Podíl nezaměstnaných v okresech Zlínského kraje k 28. 2. 2023

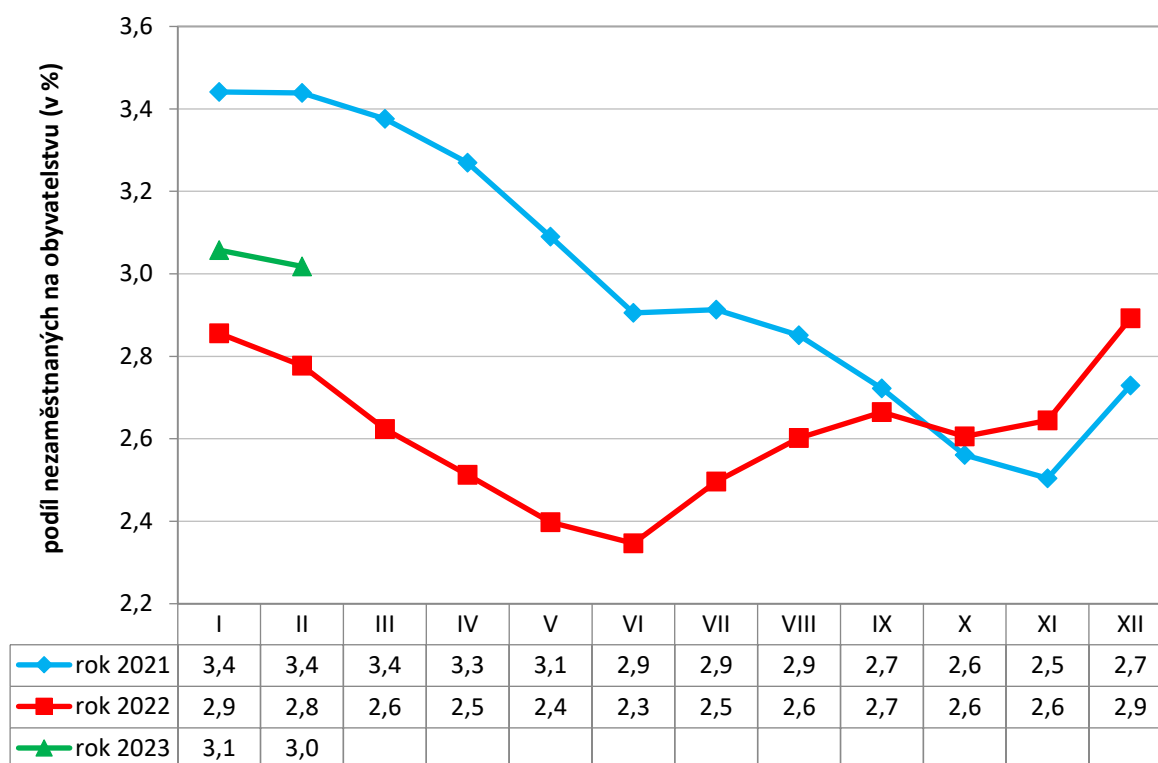


### 4. GRAFY

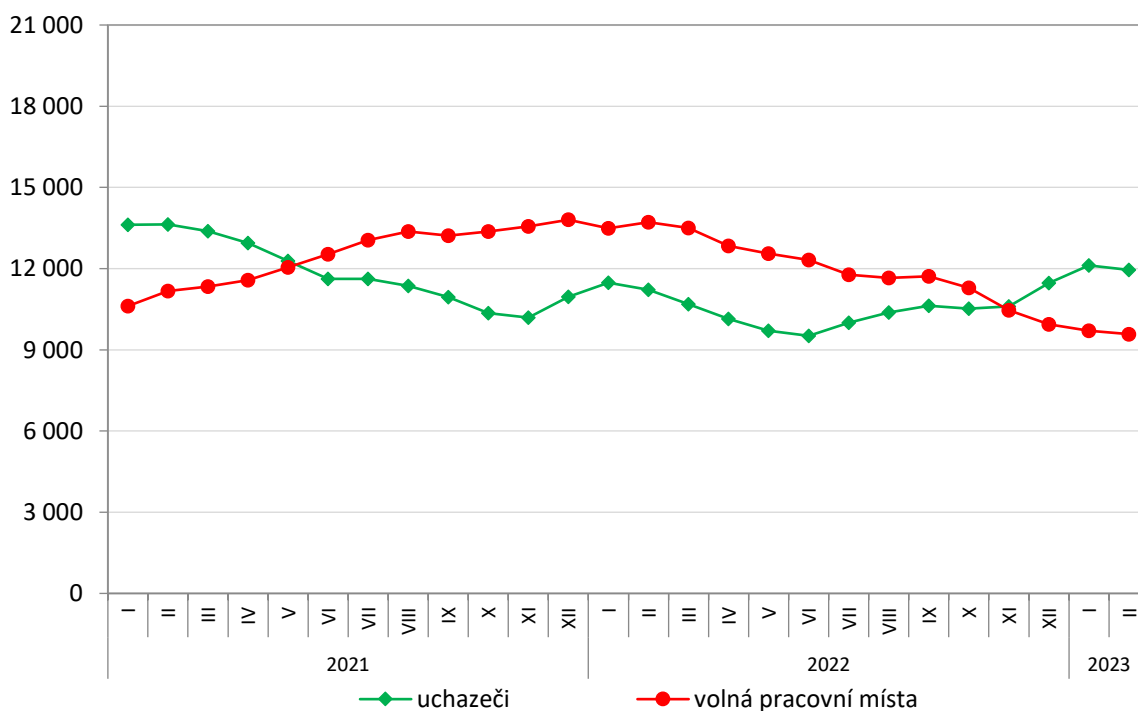
Graf č. 1 - Podíl nezaměstnaných osob v okresech Zlínského kraje a v ČR k 28. 2. 2023



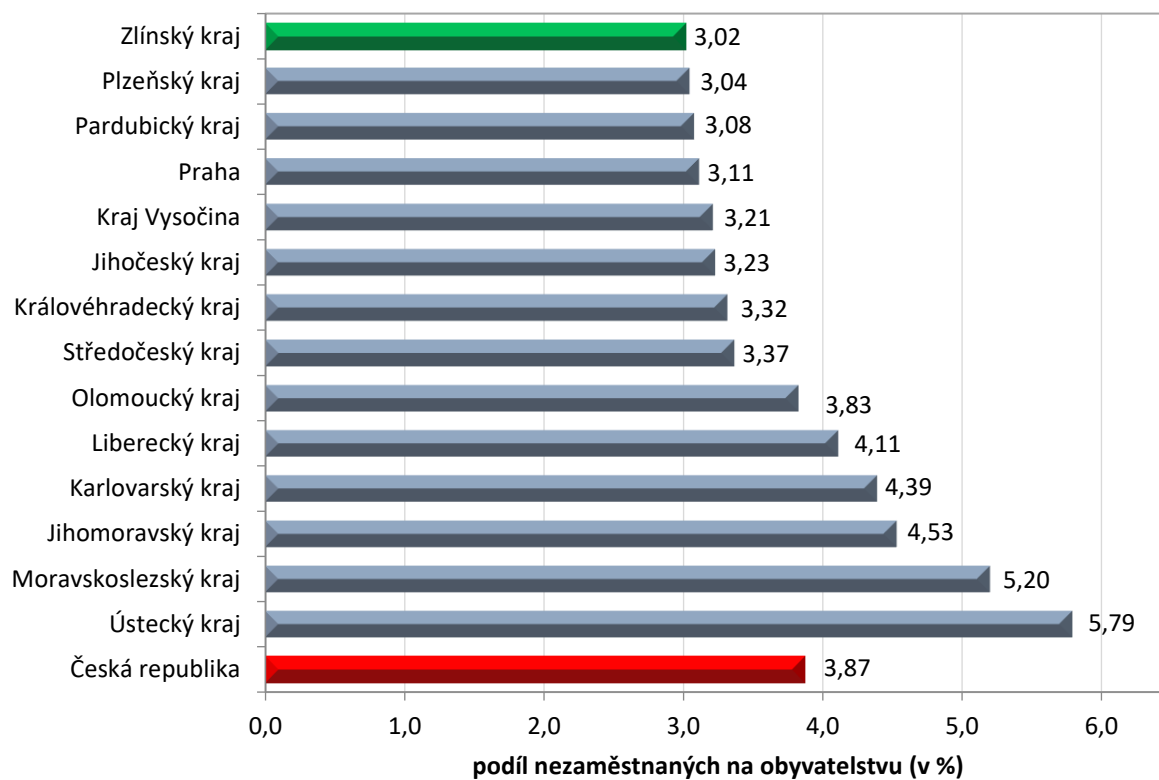
Graf č. 2 - Vývoj podílu nezaměstnaných ve Zlínském kraji v letech 2021–2023 v %



Graf č. 3 - Vývoj počtu uchazečů a volných míst ve Zlínském kraji v letech 2021–2023



Graf č. 4 - Podíl nezaměstnaných osob v jednotlivých krajích ČR k 28. 2. 2023 v %







## 5. Setřídění okresů k 28. 2. 2023

	podíl nezam. v %		meziměsíční přírůstek/ úbytek nezam. v %		počet uchazečů na 1 VPM	
1	Karviná	8,4	Rychnov nad Kněžnou	3,3	Karviná	10,6
2	Bruntál	7,1	Rakovník	2,6	Bruntál	5,9
3	Most	7,0	Pardubice	2,0	Most	4,7
4	Znojmo	6,6	Teplice	1,9	Ústí nad Labem	4,0
5	Chomutov	6,6	Mladá Boleslav	1,8	Jeseník	4,0
6	Louny	6,2	Přerov	1,7	Děčín	3,9
7	Ústí nad Labem	6,0	České Budějovice	1,7	Opava	3,5
8	Jeseník	5,9	Hradec Králové	1,6	Hodonín	3,2
9	Děčín	5,8	Kladno	1,3	Žďár nad Sázavou	3,1
10	Hodonín	5,8	Louny	1,3	Znojmo	3,1
11	Ostrava-město	5,3	Most	1,2	Louny	3,0
12	Brno-město	5,2	Nymburk	1,2	Sokolov	3,0
13	Sokolov	5,1	Náchod	1,1	Jablonec nad Nisou	2,9
14	Teplice	5,0	Chomutov	1,1	Přerov	2,9
15	Český Krumlov	4,9	Kutná Hora	1,1	Ostrava-město	2,8
16	Příbram	4,8	Trutnov	1,0	Litoměřice	2,5
17	Mělník	4,7	Nový Jičín	1,0	Břeclav	2,5
18	Kladno	4,7	Praha	0,8	Strakonice	2,4
19	Karlovy Vary	4,7	Brno-město	0,7	Frýdek-Místek	2,4
20	Přerov	4,6	Beroun	0,7	Blansko	2,4
21	Náchod	4,6	Příbram	0,5	Šumperk	2,2
22	Semily	4,5	Olomouc	0,2	Třebíč	2,2
23	Nymburk	4,4	Liberec	0,2	Česká Lípa	2,2
24	Kolín	4,4	Ostrava-město	0,1	Kroměříž	2,1
25	Jablonec nad Nisou	4,3	Svitav	0,1	Karlovy Vary	2,1
26	Liberec	4,2	Praha-východ	0,1	Teplice	2,0
27	Litoměřice	4,1	Kolín	0,1	Jindřichův Hradec	1,8
28	Šumperk	4,1	Praha-západ	-0,1	Náchod	1,8
29	Břeclav	4,0	Jablonec nad Nisou	-0,1	Trutnov	1,8
30	Třebíč	3,9	Jindřichův Hradec	-0,1	Olomouc	1,7
31	Kutná Hora	3,8	Česká Lípa	-0,3	Nový Jičín	1,7
32	Beroun	3,7	Karviná	-0,3	Uherské Hradiště	1,6
33	Vsetín	3,7	Prachatice	-0,3	Prostějov	1,6
34	Trutnov	3,7	Litoměřice	-0,4	Chomutov	1,6
35	Rokycanv	3,7	Plzeň-město	-0,5	Vsetín	1,5
36	Česká Lípa	3,6	Vsetín	-0,5	Příbram	1,4
37	Svitav	3,5	Chrudim	-0,5	Kladno	1,4
38	Tachov	3,5	Ústí nad Labem	-0,5	Semily	1,4
39	Frýdek-Místek	3,5	Šumperk	-0,6	Liberec	1,3
40	Blansko	3,5	Semily	-0,6	Havlíčkův Brod	1,3
41	Olomouc	3,4	Hodonín	-0,8	Brno-město	1,3
42	Chrudim	3,4	Znojmo	-0,8	Rakovník	1,1
43	Žďár nad Sázavou	3,4	Zlín	-0,8	Vyškov	1,1
44	Klatovv	3,4	Bruntál	-0,9	Rokycanv	1,0
45	Cheb	3,4	Havlíčkův Brod	-0,9	Chrudim	1,0
46	Tábor	3,4	Sokolov	-1,0	Svitav	1,0
47	Prachatice	3,4	Opava	-1,1	Nymburk	1,0
48	Jihlava	3,3	Prostějov	-1,1	Písek	1,0
49	Opava	3,3	Čeb	-1,1	Kutná Hora	1,0
50	Rakovník	3,3	Český Krumlov	-1,1	Plzeň-sever	1,0
51	Nový Jičín	3,2	Rokycanv	-1,1	Jihlava	0,9
52	Hradec Králové	3,2	Benešov	-1,2	Jičín	0,9
53	Jindřichův Hradec	3,2	Děčín	-1,2	Brno-venkov	0,9
54	Plzeň-sever	3,2	Uherské Hradiště	-1,2	Tábor	0,8
55	Uherské Hradiště	3,2	Žďár nad Sázavou	-1,2	Klatovv	0,8
56	Kroměříž	3,2	Brno-venkov	-1,3	České Budějovice	0,8
57	Strakonice	3,2	Třebíč	-1,5	Hradec Králové	0,8
58	Praha	3,1	Břeclav	-1,6	Kolín	0,7
59	Brno-venkov	3,0	Jihlava	-1,6	Prachatice	0,7
60	Havlíčkův Brod	3,0	Frýdek-Místek	-1,7	Zlín	0,7
61	Pardubice	3,0	Blansko	-1,8	Čeb	0,6
62	Písek	3,0	Karlovy Vary	-1,9	Ústí nad Orlicí	0,6
63	Domažlice	2,9	Pelhřimov	-1,9	Mělník	0,6
64	Plzeň-město	2,9	Ústí nad Orlicí	-1,9	Plzeň-město	0,6
65	České Budějovice	2,7	Tábor	-2,0	Domažlice	0,6
66	Prostějov	2,7	Mělník	-2,2	Český Krumlov	0,6
67	Vyškov	2,7	Vyškov	-2,2	Rychnov nad Kněžnou	0,6
68	Mladá Boleslav	2,6	Plzeň-sever	-2,2	Pardubice	0,5
69	Ústí nad Orlicí	2,5	Tachov	-2,3	Benešov	0,5
70	Jičín	2,4	Klatovv	-2,6	Beroun	0,5
71	Zlín	2,3	Jičín	-2,8	Plzeň-ih	0,5
72	Rychnov nad Kněžnou	2,1	Strakonice	-2,9	Tachov	0,4
73	Benešov	2,1	Kroměříž	-3,1	Pelhřimov	0,4
74	Plzeň-ih	2,1	Písek	-3,5	Praha	0,4
75	Pelhřimov	2,0	Plzeň-ih	-3,7	Praha-západ	0,3
76	Praha-západ	1,7	Jeseník	-4,3	Mladá Boleslav	0,3
77	Praha-východ	1,6	Domažlice	-5,1	Praha-východ	0,2
	Celkem ČR	3,9				
			Celkem ČR	-0,2	Celkem ČR	1,0