



Úřad práce ČR

Krajská pobočka Úřadu práce ČR ve Zlíně

Měsíční statistická zpráva

březen 2023

Zprávu předkládá:

Ing. Vladimíra Lutonská

vedoucí Oddělení zaměstnanosti

<https://www.uradprace.cz/web/cz/statistiky-zlk>

Zlín 2023



Informace o nezaměstnanosti ve Zlínském kraji k 31. 3. 2023

V březnu klesl celkový počet uchazečů o zaměstnání na 11 366, počet hlášených volných pracovních míst klesl na 9 513 a podíl nezaměstnaných osob klesl na 2,9 %.

K 31. 3. 2023 evidoval Úřad práce ČR (ÚP ČR), Krajská pobočka ve Zlíně celkem 11 366 uchazečů o zaměstnání. Jejich počet byl o 592 nižší než na konci předchozího měsíce, ve srovnání se stejným obdobím minulého roku je vyšší o 680 osob. Z tohoto počtu bylo 10 287 dosažitelných uchazečů o zaměstnání ve věku 15–64 let. Bylo to o 565 méně než na konci předchozího měsíce. Ve srovnání se stejným obdobím minulého roku byl jejich počet vyšší o 695 osob.

V průběhu měsíce bylo nově zaevidováno 1 579 osob. Ve srovnání s minulým měsícem to bylo více o 46 osob a v porovnání se stejným obdobím předchozího roku více o 129 osob.

Z evidence během měsíce odešlo celkem 2 171 uchazečů (ukončená evidence, vyřazení uchazeči). Bylo to o 484 více než v předchozím měsíci a o 183 osob více než ve stejném měsíci minulého roku. Do zaměstnání z nich ve sledovaném měsíci nastoupilo 1 553 tj. o 369 více než v předchozím měsíci a o 142 více než ve stejném měsíci minulého roku, 409 uchazečů o zaměstnání bylo umístěno prostřednictvím úřadu práce, tj. o 129 více než v předchozím měsíci a o 89 více než ve stejném období minulého roku, 424 uchazečů bylo vyřazeno bez umístění.

Meziměsíční nárůst nebyl zaznamenán. Meziměsíční pokles zaznamenaly okresy Zlín (6,9 %) Kroměříž (4,9 %), Uherské Hradiště (4,8 %) a Vsetín (3,5 %).

Ke konci měsíce bylo evidováno na ÚP ČR, Krajské pobočce ve Zlíně 5 741 žen. Jejich podíl na celkovém počtu uchazečů činil 50,5 %. V evidenci bylo 1 843 osob se zdravotním postižením, což představovalo 16,2 % z celkového počtu nezaměstnaných.

Ke konci tohoto měsíce bylo evidováno 536 absolventů škol všech stupňů vzdělání a mladistvých, jejich počet klesl ve srovnání s předchozím měsícem o 3 osoby a ve srovnání se stejným měsícem minulého roku byl vyšší o 87 osob. Na celkové nezaměstnanosti se podíleli 4,7 %.

Podporu v nezaměstnanosti pobíralo 4 390 uchazečů o zaměstnání, tj. 38,6 % všech uchazečů vedených v evidenci.

Podíl nezaměstnaných osob, tj. počet dosažitelných uchazečů o zaměstnání ve věku 15-64 let k obyvatelstvu stejného věku k 31. 3. 2023 klesl na 2,9 %.

Podíl nezaměstnaných stejný nebo vyšší než republikový průměr nevykázal žádný okres. Podíl nezaměstnaných osob pod úrovní republiky byl zaznamenán v okresech Zlín (2,1 %), Uherské Hradiště (3,0 %), Kroměříž (3,0 %) a Vsetín (3,6 %).



Podíl nezaměstnaných žen klesl na 3,0 %, podíl nezaměstnaných mužů klesl na 2,7 %.

Kraj evidoval k 31. 3. 2023 celkem 9 513 volných pracovních míst. Jejich počet byl o 67 nižší než v předchozím měsíci a o 3 983 nižší než ve stejném měsíci minulého roku. Na jedno volné pracovní místo připadalo v průměru 1,2 uchazeče, z toho nejvíce v okrese Kroměříž (2,0). Z celkového počtu nahlášených volných míst bylo 816 vhodných pro osoby se zdravotním postižením (OZP), na jedno volné pracovní místo připadalo 2,3 OZP. Volných pracovních míst pro absolventy a mladistvé bylo registrováno 2 824, na jedno volné místo připadalo 0,2 uchazeče této kategorie. Z celkového počtu volných pracovních míst bylo 3 641 míst bez příznaku „pro cizince“. Na dalších 5 872 pozic pak mohli zaměstnavatelé přijímat také pracovníky ze zahraničí.

V rámci aktivní politiky zaměstnanosti (APZ) bylo od počátku roku 2023 prostřednictvím příspěvků APZ podpořeno 470 osob, z toho bylo zařazeno 329 osob do rekvalifikačních kurzů.

Informace o vývoji nezaměstnanosti v ČR v elektronické formě jsou zveřejněny na internetové adrese <https://www.mpsv.cz/web/cz/mesicni> .



1. Základní charakteristika vývoje nezaměstnanosti a volných pracovních míst ve Zlínském kraji

Tabulka č. 1 - Vývoj nezaměstnanosti

ukazatel		Stav k		
		31. 3. 2022	28. 2. 2023	31. 3. 2023
evidovaní uchazeči o zaměstnání		10 686	11 958	11 366
- z toho	ženy	5 240	5 910	5 741
	absolventi a mladiství	449	539	536
	uchazeči se zdravotním postižením	1 873	1 868	1 843
uchazeči s nárokem na Pvn		4 286	4 864	4 390
podíl nezaměstnaných osob v %		2,62	3,02	2,86
volná pracovní místa		13 496	9 580	9 513
počet uchazečů na 1 volné pracovní místo		0,8	1,2	1,2

Tabulka č. 2 - Tok nezaměstnanosti

ukazatel	Počet uchazečů ve sledovaném měsíci		
	březen 2022	únor 2023	březen 2023
nově evidovaní uchazeči o zaměstnání	1 450	1 533	1 579
uchazeči s ukončenou evidencí a vyřazení	1 988	1 687	2 171
- z toho umístění celkem	1 411	1 184	1 553
- z toho umístění úřadem práce	320	280	409

Tabulka č. 3 – Nezaměstnanost v okresech Zlínského kraje k 31. 3. 2023

Okres	Počet nezaměstnaných		Volná pracovní místa	Počet uchazečů na 1 VPM	Podíl nezaměstnaných osob (%)
	celkem	z toho ženy			
Kroměříž	2 108	1 116	1 029	2,0	3,01
Uherské Hradiště	2 967	1 586	1 889	1,6	3,05
Vsetín	3 499	1 626	2 517	1,4	3,56
Zlín	2 792	1 413	4 078	0,7	2,12
Zlínský kraj	11 366	5 741	9 513	1,2	2,86
Česká republika	273 478	146 635	284 525	1,0	3,73



2. Vybrané nástroje aktivní politiky zaměstnanosti ve Zlínském kraji

Tabulka č. 4 – Osoby podpořené v rámci APZ a rekvalifikace uchazečů a zájemců o zaměstnání

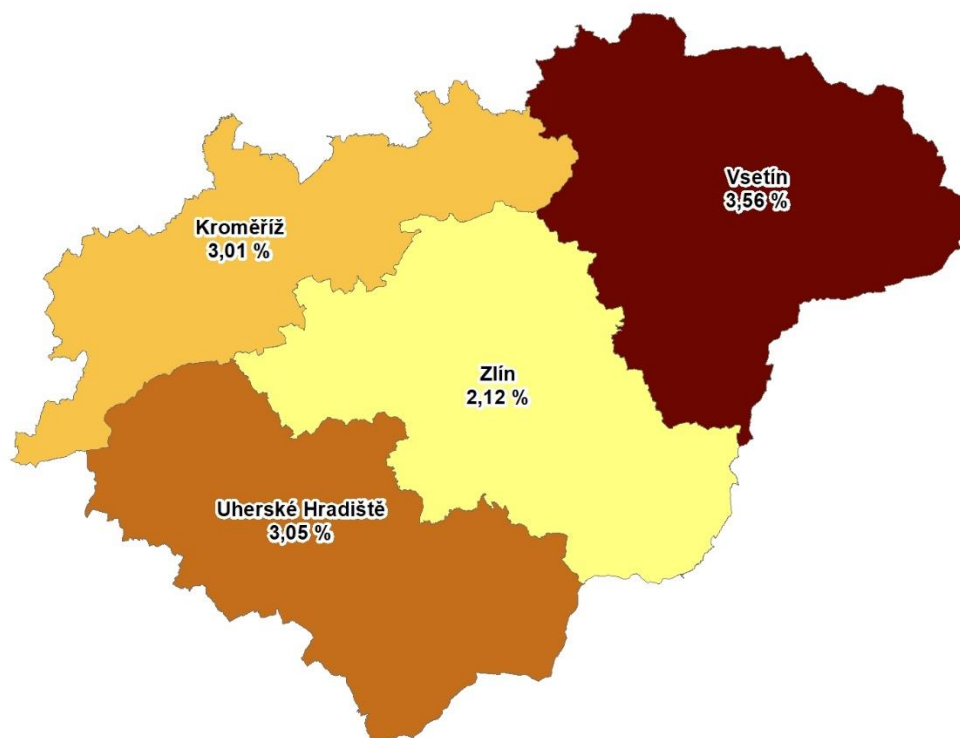
ukazatel (celkový počet)	Stav k		Celkem od počátku roku do	
	31.3.2022	31.3.2023	31.3.2022	31.3.2023
osoby podpořené v rámci APZ				
veřejně prospěšné práce (VPP)	2	6	2	4
veřejně prospěšné práce (VPP) - ESF ¹⁾	31	83	5	28
společensky účelná pracovní místa (SÚPM)	1	2	0	1
společensky účelná pracovní místa (SÚPM) - ESF ¹⁾	401	309	83	53
SÚPM – samostatně výdělečná činnost (SVČ)	34	61	6	15
SÚPM – samostatně výdělečná činnost (SVČ) - ESF ¹⁾	0	0	0	0
zřízení pracovního místa pro OZP (bez SVČ)	31	33	0	5
zřízení pracovního místa pro OZP – SVČ	1	1	1	0
vytvořená pracovní místa (NIP) ¹⁾	94	57	40	16
ostatní nástroje APZ	47	34	19	19
uchazeči a zájemci zařazení do rekvalifikací				
uchazeči a zájemci zařazení do rekvalifikací – ESF ¹⁾	0	0	0	0
uchazeči a zájemci zařazení do rekvalifikací – ESF ¹⁾	21	17	22	88
uchazeči a zájemci zařazení do rekvalifikací – NPO ²⁾	x	3	x	18
uchazeči a zájemci, kteří zahájili zvolenou rekvalifikaci	0	23	0	35
uchazeči a zájemci, kteří zahájili zvolenou rekvalifikaci – ESF ¹⁾	78	72	166	169
uchazeči a zájemci, kteří zahájili zvolenou rekvalifikaci – NPO ²⁾	x	18	x	19
NPO – Digitální vzdělávání (dle §106 ZoZ)				
Uchazeči a zájemci, kteří zahájili Digitální vzdělávání ²⁾	x	0	x	0
osoby podpořené v rámci APZ celkem	741	719	344	470

1) financováno převážně z Evropského sociálního fondu

2) financováno z Národního plánu obnovy

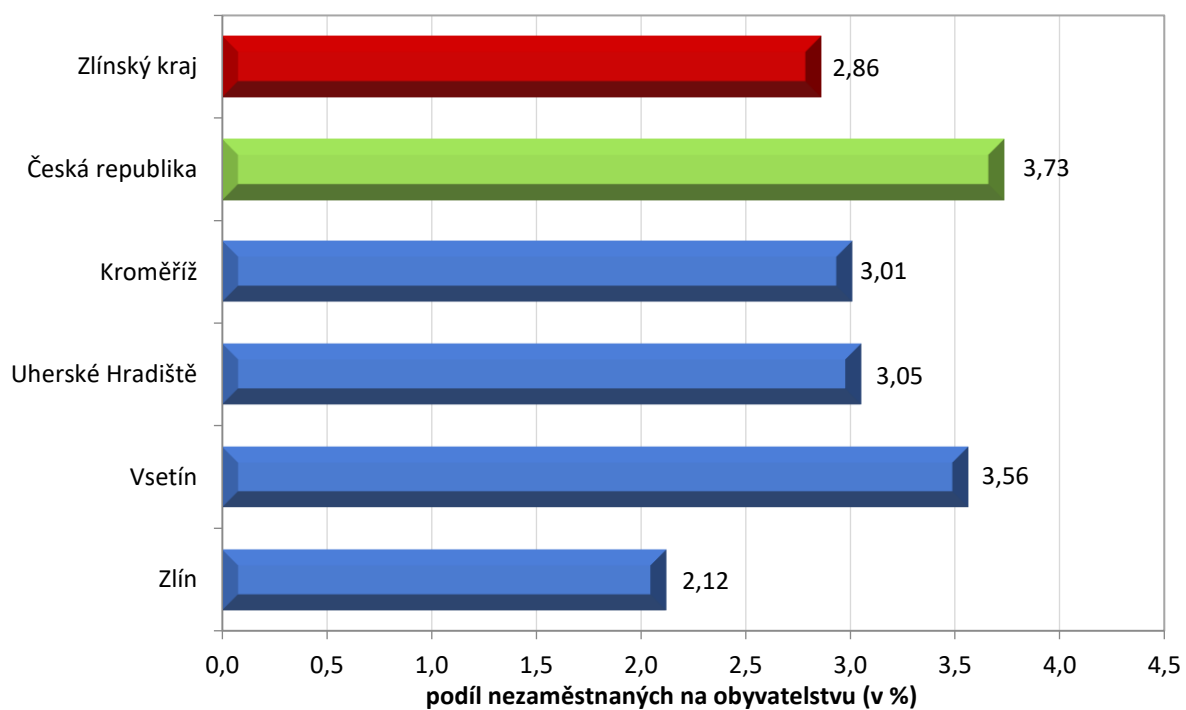
Podrobnější statistické údaje o nástrojích APZ naleznete na stránkách Integrovaného portálu MPSV, v měsíčních statistikách nezaměstnanosti.

3. MAPA – Podíl nezaměstnaných v okresech Zlínského kraje k 31. 3. 2023

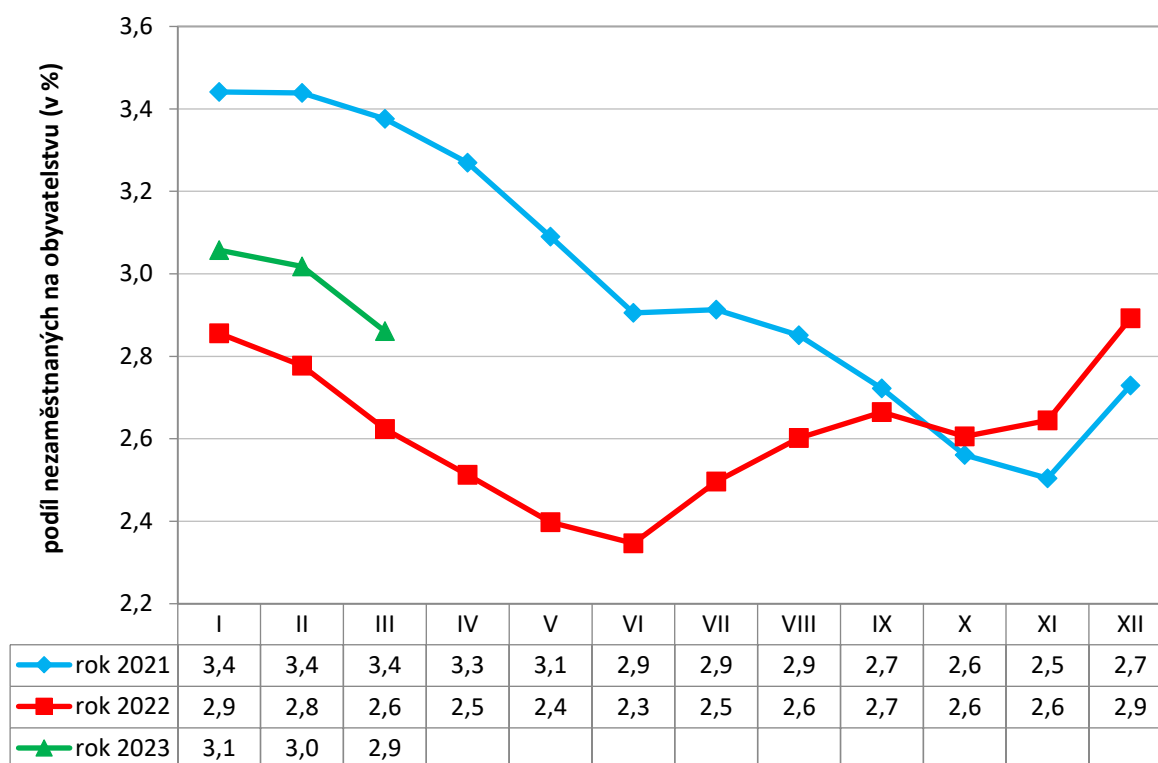


4. GRAFY

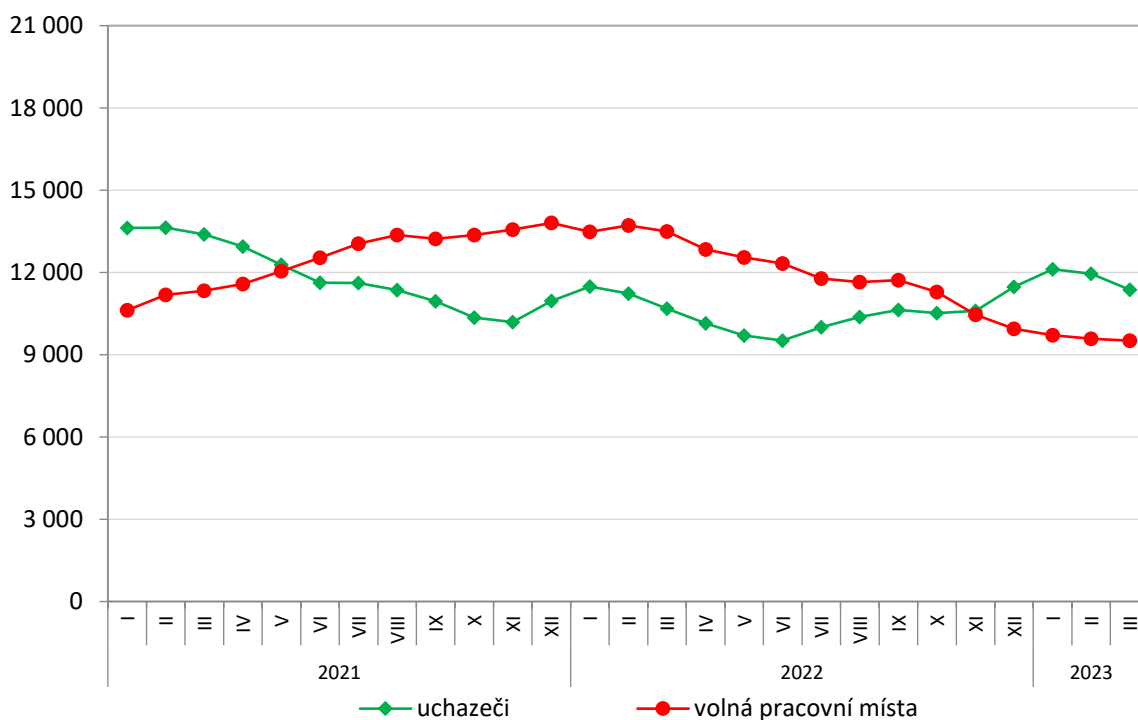
Graf č. 1 - Podíl nezaměstnaných osob v okresech Zlínského kraje a v ČR k 31. 3. 2023



Graf č. 2 - Vývoj podílu nezaměstnaných ve Zlínském kraji v letech 2021–2023 v %

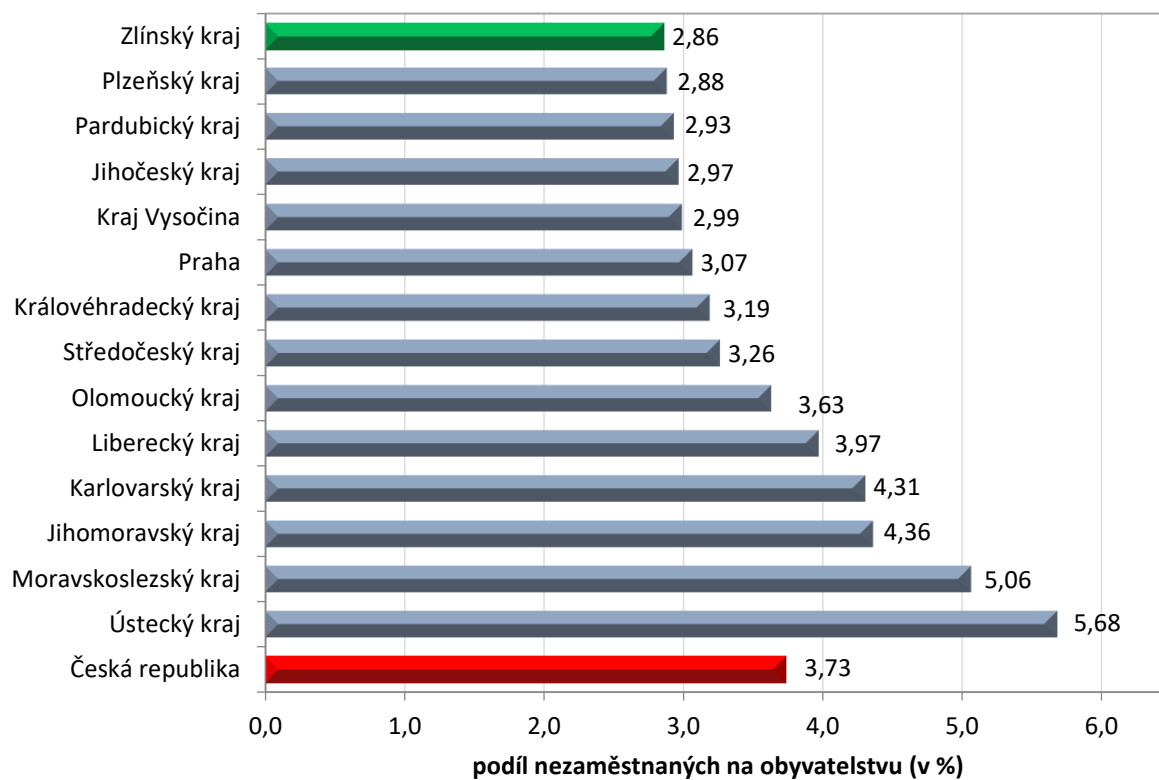


Graf č. 3 - Vývoj počtu uchazečů a volných míst ve Zlínském kraji v letech 2021–2023





Graf č. 4 - Podíl nezaměstnaných osob v jednotlivých krajích ČR k 31. 3. 2023 v %





5. Setřídění okresů k 31. 3. 2023

	podíl nezam. v %		meziměsíční přírůstek/ úbytek nezam. v %		počet uchazečů na 1 VPM
1 Karviná	8,3	Trutnov	1,3	Karviná	10,9
2 Most	7,1	Most	0,7	Bruntál	5,9
3 Bruntál	6,8	Brno-město	0,4	Most	4,9
4 Chomutov	6,5	Karviná	-0,4	Jeseník	3,8
5 Louny	6,1	Pardubice	-0,6	Ústí nad Labem	3,7
6 Znojmo	6,0	Jablonec nad Nisou	-0,7	Opava	3,7
7 Ústí nad Labem	5,9	Ústí nad Labem	-0,9	Děčín	3,6
8 Děčín	5,6	Sokolov	-1,1	Šokolov	3,2
9 Jeseník	5,5	Praha-východ	-1,2	Žďár nad Sázavou	3,1
10 Hodonín	5,5	Rokycany	-1,2	Louny	3,1
11 Brno-město	5,2	Louny	-1,3	Hodonín	3,0
12 Ostrava-město	5,2	Praha	-1,3	Jablonec nad Nisou	2,9
13 Sokolov	5,0	Cheb	-1,4	Ostrava-město	2,8
14 Teplice	4,9	Mělník	-1,6	Znojmo	2,8
15 Mělník	4,6	Kladno	-1,8	Strakonice	2,6
16 Kladno	4,6	Chomutov	-1,9	Litoměřice	2,5
17 Karlovy Vary	4,6	Liberec	-2,1	Přerov	2,5
18 Příbram	4,5	Nymburk	-2,1	Břeclav	2,4
19 Český Krumlov	4,4	Ostrava-město	-2,2	Frýdek-Místek	2,3
20 Přerov	4,4	Beroun	-2,2	Blansko	2,2
21 Náchod	4,4	Nový Jičín	-2,2	Šumperk	2,2
22 Nymburk	4,3	Ústí nad Orlicí	-2,3	Česká Lípa	2,2
23 Semilv	4,3	Litoměřice	-2,3	Třebíč	2,1
24 Jablonec nad Nisou	4,2	Praha-západ	-2,3	Kroměříž	2,0
25 Kolín	4,2	Blansko	-2,4	Karlovy Vary	2,0
26 Liberec	4,1	Teplice	-2,4	Teplice	2,0
27 Litoměřice	4,0	Mladá Boleslav	-2,4	Náchod	1,8
28 Šumperk	3,9	Karlovy Vary	-2,8	Trutnov	1,8
29 Trutnov	3,7	Plzeň-město	-2,8	Olomouc	1,7
30 Beroun	3,6	Kolín	-2,9	Jindřichův Hradec	1,6
31 Břeclav	3,6	Brno-venkov	-2,9	Nový Jičín	1,6
32 Rokycany	3,6	Děčín	-3,0	Uherské Hradiště	1,6
33 Třebíč	3,6	Frýdek-Místek	-3,0	Chomutov	1,5
34 Vsetín	3,6	České Budějovice	-3,3	Prostějov	1,4
35 Kutná Hora	3,5	Benešov	-3,4	Vsetín	1,4
36 Blansko	3,4	Rakovník	-3,4	Semilv	1,4
37 Frýdek-Místek	3,4	Hradec Králové	-3,5	Liberec	1,4
38 Česká Lípa	3,4	Vsetín	-3,5	Kladno	1,3
39 Svitavy	3,3	Rvchnov nad Kněžnou	-3,6	Příbram	1,3
40 Cheb	3,3	Bruntál	-3,9	Havlíčkův Brod	1,3
41 Tachov	3,3	Šumperk	-4,0	Brno-město	1,2
42 Olomouc	3,3	Olomouc	-4,4	Rakovník	1,1
43 Žďár nad Sázavou	3,2	Příbram	-4,7	Vyškov	1,0
44 Nový Jičín	3,2	Semilv	-4,7	Nymburk	1,0
45 Rakovník	3,1	Náchod	-4,7	Rokycany	1,0
46 Tábor	3,1	Plzeň-jih	-4,8	Svitavy	1,0
47 Opava	3,1	Vyškov	-4,8	Chrudim	0,9
48 Hradec Králové	3,1	Uherské Hradiště	-4,8	Kutná Hora	0,9
49 Praha	3,1	Žďár nad Sázavou	-4,8	Plzeň-sever	0,9
50 Uherské Hradiště	3,0	Strakonice	-4,9	České Budějovice	0,9
51 Chrudim	3,0	Kroměříž	-4,9	Písek	0,9
52 Jihlava	3,0	Hodonín	-5,0	Brno-venkov	0,8
53 Plzeň-sever	3,0	Přerov	-5,2	Jihlava	0,8
54 Klatov	3,0	Opava	-5,2	Klatov	0,8
55 Kroměříž	3,0	Česká Lípa	-5,3	Jičín	0,8
56 Prachatice	3,0	Svitavy	-5,3	Tábor	0,8
57 Strakonice	3,0	Prostějov	-5,6	Hradec Králové	0,7
58 Pardubice	3,0	Pelhřimov	-5,7	Kolín	0,7
59 Brno-venkov	2,9	Plzeň-sever	-5,7	Zlín	0,7
60 Plzeň-město	2,8	Kutná Hora	-6,0	Prachatice	0,7
61 Havlíčkův Brod	2,8	Jičín	-6,2	Ústí nad Orlicí	0,6
62 Písek	2,8	Tachov	-6,3	Cheb	0,6
63 Domažlice	2,7	Tábor	-6,5	Mělník	0,6
64 Jindřichův Hradec	2,7	Jeseník	-6,5	Rvchnov nad Kněžnou	0,6
65 České Budějovice	2,6	Domažlice	-6,5	Český Krumlov	0,5
66 Vyškov	2,6	Třebíč	-6,8	Domažlice	0,5
67 Mladá Boleslav	2,5	Zlín	-6,9	Pardubice	0,5
68 Prostějov	2,5	Havlíčkův Brod	-7,3	Plzeň-město	0,5
69 Ústí nad Orlicí	2,5	Písek	-7,5	Plzeň-jih	0,5
70 Jičín	2,2	Jihlava	-7,6	Benešov	0,5
71 Zlín	2,1	Břeclav	-8,6	Beroun	0,5
72 Benešov	2,0	Znojmo	-8,9	Tachov	0,4
73 Rvchnov nad Kněžnou	2,0	Český Krumlov	-9,6	Pelhřimov	0,4
74 Plzeň-jih	2,0	Prachatice	-9,8	Praha	0,4
75 Pelhřimov	1,8	Chrudim	-9,9	Praha-západ	0,3
76 Praha-západ	1,7	Klatov	-10,0	Mladá Boleslav	0,2
77 Praha-východ	1,6	Jindřichův Hradec	-15,0	Praha-východ	0,2
Celkem ČR	3,7	Celkem ČR	-3,2	Celkem ČR	1,0